

PORTUGUÊS

Leia com atenção:

Texto 1

Qual é o sexo do seu cérebro?

Thaís Ferreira

O cérebro humano pode ser feminino ou masculino independentemente do sexo biológico de uma pessoa. Faça o teste e saiba se o seu cérebro tem o mesmo sexo que seu corpo.



PESQUISA

01 O cérebro do homem pode ser feminino. As diferenças no corpo de homens e mulheres estão além da aparência e dos órgãos sexuais. A ciência detectou que até o cérebro apresenta características femininas ou masculinas. Essa diferença 05 neurológica gera diferenças de comportamentos, sentimentos e modos de pensar entre homens e mulheres.

Você consegue saber se seu amigo está triste ou irritado só de olhar para ele? Essa é uma característica de um cérebro feminino. Mas um homem também pode ter essa sensibilidade 10 e outros comportamentos geralmente ligados a um cérebro feminino. Isso porque a sexualidade cerebral não está ligada diretamente ao sexo do corpo. “O sexo do cérebro é determinado pela quantidade de testosterona [hormônio masculino] a que o feto fica exposto no útero. Em geral, 15 homens recebem doses maiores do que as mulheres. Mas isso varia e nós ainda não sabemos exatamente por quê”, diz a ÉPOCA a neuropsicologista Anne Moir, da Universidade de Oxford, na Inglaterra.

A diferença entre o cérebro dos dois gêneros tem raízes 20 evolutivas. Segundo Moir, durante o desenvolvimento dos seres humanos, como o homem era o caçador, desenvolveu um cérebro com habilidades manuais, visuais e coordenação para construir ferramentas. Por isso, um cérebro masculino tem mais habilidades funcionais. Já as mulheres preparavam 25 os alimentos e cuidavam dos mais novos. Elas tinham que entender os bebês, ler sua linguagem corporal e ajudá-los a sobreviver. Elas também tinham que se relacionar com as outras mulheres do grupo e dependiam disso para sobreviver na comunidade e, por isso, desenvolveram um cérebro mais 30 social. Os homens, por sua vez, lidavam com um grupo de caçadores, não precisavam tanto um do outro e se comunicavam menos, apenas com sinais.

Moir acredita que a diferença de sexo entre cérebro e corpo pode estar ligada às causas do homossexualismo. “Se a

35 concentração de testosterona no útero está mais baixa do que o padrão para os homens, então o ‘centro sexual’ do cérebro será feminino e esse homem sentirá atração por outros homens. Se a concentração desse hormônio estiver alta, o ‘centro sexual’ será masculino e ele sentirá atração 40 por mulheres”, diz Moir.

Moir está desenvolvendo uma linha de pesquisa para entender melhor as diferenças neurológicas entre homens e mulheres e, para isso, desenvolveu um teste que mostra numa escala de 1 a 20 qual é o sexo do cérebro. O número 1 45 representa o cérebro mais masculino possível e o 20, o mais feminino. Quem se aproxima do 10 tem um cérebro misto. Segundo Moir, esse último caso é muito comum em suas pesquisas.

Além do teste, outro fator que pode mostrar o sexo do cérebro 50 de uma pessoa, segundo os estudos de Moir, é a medida dos dedos das mãos. Segundo os estudos da inglesa, geralmente, quem tem cérebro masculino tem o dedo indicador menor que o anelar (olhando para a mão de frente para a palma). Já cérebros femininos são associados a dedos 55 indicadores do mesmo comprimento que os anelares. Mas isso não é uma regra sem exceção, como praticamente tudo na biologia. A pesquisadora diz que, às vezes, uma mesma pessoa tem uma mão nos padrões do cérebro masculino e outra do feminino e isso exigem mais estudos para entender 60 a organização do cérebro.

Fonte: <http://revistaepoca.globo.com/Revista/Epoca/0,EMI65446-15224,00QUAL%20E%20O%20SEXO%20DO%20SEU%20CEREBRO.html>

01 – A partir da leitura do texto podemos INFERIR que se trata de:

- A) Uma pesquisa que tem como objetivo mostrar os pontos críticos da homofobia.
- B) Enfatizar a homofobia;
- C) Apontar o motivo pelo qual as mulheres possuem mais habilidades que os homens;
- D) Mostrar que a opção sexual encontra-se no cérebro e não está relacionada com o sexo feminino ou masculino.
- E) A pesquisa mostra que mesmo que as características sexuais fiquem alojadas no cérebro, essas estão relacionadas à evolução histórica humana.

02 – De acordo com os fragmentos abaixo podemos afirmar que:

Fragmento 1: “Essa é uma característica de um cérebro feminino” (linha 8)

Fragmento 2: “Isso porque a sexualidade cerebral não está ligada diretamente ao sexo do corpo.” (linha 11)

- A) No fragmento 1, o termo grifado retoma o termo característica.
- B) No fragmento 1 e 2, ambos os termos grifados anunciam o que estar por vir.
- C) No fragmento 2 o termo grifado refere-se às características.
- D) No fragmento 2 o termo grifado refere-se ao comportamento feminino que o homem possui.
- E) Ambos os termos retomam as expressões anteriores, que falam sobre o comportamento masculino.

03 – Analise atentamente o uso do **POR QUÊ** na frase abaixo e, marque a alternativa correta.

Fragmento: “Mas isso varia e nós ainda não sabemos exatamente por quê...”

- A) O termo em destaque está correto devido ao acento.
- B) O Por quê deveria estar junto e sem acento, já que é uma conjunção explicativa.
- C) O termo deveria estar antecedido por um artigo definido masculino, substantivando-o já que possui o valor semântico de motivo, causa.
- D) O termo está grafado corretamente, já que está referindo-se a pergunta.
- E) O termo está grafado corretamente, já que “a preposição por + *pronome relativo* que, possuirá o significado de “pelo qual”.

04 – De acordo com o fragmento: “Por isso, um cérebro masculino tem mais habilidades funcionais”, marque V (verdadeiro) ou F (falso).

- () O termo grifado retoma a parte central do cérebro.
- () O cérebro masculino é mais desenvolvido do que o feminino.
- () A diferença do cérebro feminino e masculino está na evolução das espécies.
- () Devido as exigências evolutivas do homem, suas habilidades são diferentes da mulher
- () Refere-se às ferramentas.

As alternativas corretas:

- A) FFVVV
- B) FFVVF
- C) VVFFV
- D) VVFFV
- E) VVFFF

05 – No fragmento “Elas também tinham que se relacionar com as outras mulheres do grupo e dependiam disso para sobreviver na comunidade e, por isso, desenvolveram um cérebro mais social.” A regência dos verbos, respectivamente, são:

- A) Transitivos diretos.
- B) Apenas o último verbo é intransitivo.
- C) Apenas o primeiro verbo é transitivo direto.
- D) Os dois últimos verbos são transitivos indiretos.
- E) O segundo e o terceiro verbos são intransitivos indiretos.

06 – No fragmento “Se a concentração de testosterona no útero está mais baixa do que o padrão para os homens, então o ‘centro sexual’ do cérebro será feminino e esse homem sentirá atração por outros homens. Se a concentração desse hormônio estiver alta, o ‘centro sexual’”, o termo em destaque é:

- A) Nos dois casos o “SE” é uma partícula apassivadora.
- B) O “SE” possui o valor semântico de condição.
- C) O “SE” é explicativo.

- D) Em ambos os casos ele é índice de indeterminação do sujeito.
- E) No primeiro caso é índice de indeterminação do sujeito, e, no segundo indica condição.

Leia atentamente o texto abaixo para responder as questões que seguem:

Texto 2

Linda Rosa (Maria Gadú)

Composição: Gugu Peixoto / Luis Kiari

Pior que o melhor de dois
Melhor do que sofrer depois
Se é isso que me tem ao certo
A moça de sorriso aberto
Ingênuo de vestido assusta
Afasta-me do ego imposto
Ouvinte claro, brilho no rosto
Abandonada por falta de gosto
Agora sei não mais reclama
Pois dores são incapazes
E pobres desses rapazes
Que tentam lhe fazer feliz
Escolha feita inconsciente
De coração não mais roubado
Homem feliz, mulher carente
A linda rosa perdeu pro cravo

07 – Segundo a leitura do texto 1 e 2, marque a alternativa correta:

- A) Os textos não possuem nada em comum.
- B) O texto 1, fala da homossexualidade, diferentemente do texto 2.
- C) O texto 2, fala da homossexualidade, diferentemente do texto 1.
- D) Ambos os textos possuem a mesma temática.
- E) Os textos possuem formas distintas de falar da mesma coisa.

08 – A partir da leitura do texto 2. Marque V (verdadeiro) ou F (falso) nas alternativas abaixo.

- () O texto não possui metáforas.
- () O texto é denotativo.
- () O texto faz alusão ao homossexualismo.
- () O eu-lírico expõe de forma conotativa as angústias das escolhas, já que são feitas consciente.
- () Há metáforas em todo o texto, já que o eu-lírico utiliza-se desse linguístico para descrever as escolhas da vida a dois.

Sequência CORRETA:

- A) FFVVV
- B) FVVFF
- C) FFVVF
- D) VVFFV
- E) FVVVF

09 – Após a leitura da segunda estrofe, marque as alternativas que julgar corretas.

- I** Nos dois primeiros versos referem-se a imposição dos padrões sociais.
- II** Demonstra a submissão feminina.
- III** O Eu-lírico rejeita a imposição dos padrões estipulados pela sociedade.
- IV** A voz do eu-lírico mescla-se com a narrativa, e, rejeita a vaidade feminina.
- V** O eu-lírico não se confunde com a voz do narrador no texto.

Estão CORRETAS:

- A)** I e II
- B)** I e IV
- C)** II e V
- D)** IV e V
- E)** III e IV

10 – As expressões grafadas abaixo podem ser substituídas sem alteração semântica por:

- I** Abandonada por falta de gosto (desamparada, menosprezada)
- II** Ingênua de vestido assusta (Inexperientes)
- III** Afasta-me do ego imposto (Vontade impostas)
- IV** Que tentam lhe fazer feliz (insistem)
- V** A linda rosa perdeu pro cravo (menina-menino)

- A)** I e II
- B)** III e IV
- C)** II e IV
- D)** I e IV
- E)** II e V

CONHECIMENTOS ESPECÍFICOS

11 – Dentre as alterações que frequentemente são encontradas em exames de fundo de olho de pacientes sabidamente portadores de hipertensão arterial, podemos citar:

- A)** sinal de Gunn, arteríolas em “fio de cobre”, sinal de Sallus.
- B)** hemorragias retinianas, exsudatos duros, estrela macular, periflebitas.
- C)** neoformação vascular retiniana, descolamento tracional da retina, micro aneurismas, proliferação vítreo-retiniana.
- D)** manchas de Roth, micro aneurismas, hemorragia do vítreo, Periflebitas.
- E)** as alternativas “C” e “D” estão corretas.

12 – Qual das afirmativas a seguir encontra-se CORRETA no que se refere à Relação Médico-Paciente?

- A)** trata-se de uma relação transferencial.
- B)** sempre prejudica o resultado da terapêutica.

- C)** os efeitos desta relação dependem tão somente da capacidade de comunicação do profissional.
- D)** tem apenas valor preditivo de sucesso terapêutico à medida que há uma determinação estrita de que papel cada um exerce na relação.
- E)** caracteriza-se como uma relação normal entre profissional e cliente, sem conferir à mesma nuances específicas.

13 – Qual das opções a seguir representa mais adequadamente as competências da atenção primária à saúde?

- A)** encaminhamento dos casos mais complexos às unidades de nível secundário ou outros.
- B)** tratamento, acompanhamento e diagnose das patologias mais comumente encontradas na comunidade assistida.
- C)** promoção da saúde coletiva e individual.
- D)** apenas atividades de prevenção das diferentes entidades nosológicas.
- E)** A, B e C estão corretas.

14 – Qual é a lógica principal que serve como orientação geral das atividades desenvolvidas pelas equipes de estratégias de saúde da família?

- A)** vigilância sanitária
- B)** vigilância epidemiológica
- C)** vigilância ambiental
- D)** vigilância em saúde
- E)** todas estão corretas

15 – Qual das proposições a seguir **NÃO** está CORRETA no que se refere aos objetivos específicos das estratégias de saúde da família?

- A)** humanização das práticas de saúde por meio do estreitamento dos vínculos entre equipe de saúde e comunidade.
- B)** redução da demanda de pacientes para as unidades de atendimento mais complexas.
- C)** organização da comunidade para que esta possa exercer um controle social mais efetivo.
- D)** identificação e intervenção nos fatores de risco a que a população se expõe.
- E)** assistência integral, contínua e de boas resolutividade e qualidade à população.

16 – Para que se obtenha uma maior adesão dos usuários portadores de doenças crônico-degenerativas se idealiza e se propõe a formação de grupos de atenção específicos, quais sejam, diabéticos, hipertensos etc. A efetividade de tais grupos se consegue mais frequentemente quando:

- A)** todos atentam às instruções do coordenador.
- B)** os usuários de tais grupos sentem-se à vontade e há troca de experiências entre os mesmos.
- C)** os grupos são mantidos em número pequeno.
- D)** a capacidade do coordenador é efetiva, principalmente por seu grau de conhecimento da matéria a ser abrangida.
- E)** a periodicidade das reuniões acontece com espaços não menores do que 20 dias.

17 – Qual das alternativas a seguir está CORRETA com relação aos programas do Ministério da Saúde dirigidos à saúde infantil, seguidos pelas equipes de estratégias de saúde da família?

- A) terapia de reidratação oral.
- B) prevenção e controle das infecções respiratórias agudas.
- C) programa nacional de estímulo ao trabalho infantil.
- D) programa de instrução básica.
- E) apenas “A” e “B” estão corretas.

18 – Historicamente, o SUS representou uma verdadeira ruptura em relação às políticas de saúde desenvolvidas e implantadas, em épocas diferentes e passadas, pelo governo. No entanto, os princípios orientadores das atividades desenvolvidas pelo SUS ainda não se encontram plenamente estabelecidos, principalmente o (a):

- A) integralidade assistencial.
- B) universalidade assistencial.
- C) direito de informação por parte dos usuários.
- D) descentralização dos serviços aos municípios.
- E) hierarquização assistencial.

19 – Como deve ser fornecida a capacitação inicial dos membros participantes das equipes de estratégias de saúde da família?

- A) atividades de educação permanente.
- B) atividades de educação continuada.
- C) serviços de reciclagem contínua e específica.
- D) treinamento introdutório em saúde da família.
- E) reuniões e jornadas de instrução custeadas pelo poder público

20 – Dentre os usuários de uma população específica assistida por uma equipe de estratégias de saúde da família podem-se citar:

- A) pessoas sem família.
- B) apenas membros de famílias uniparentais.
- C) apenas membros de famílias nucleares.
- D) apenas membros de famílias alargadas.
- E) “B” e “C” estão corretas.

21 – Com relação aos internamentos domiciliares, considere as seguintes proposições e identifique a única ERRADA:

- A) é uma substituição da internação hospitalar normal.
- B) deve ser feita com acompanhamento de membros da equipe de saúde, sempre que isso for possível.
- C) deve ser feita quando as condições clínicas e familiares do paciente o permitirem.
- D) tem na humanização o seu caráter orientador.
- E) deve ser feita com vistas a garantir conforto e qualidade assistencial ao usuário.

22 – Na estruturação da estratégia de saúde da família, o(s) princípio(s) norteador(es) básico(s) é (são):

- A) participação comunitária restrita aos usuários de menor poder aquisitivo.
- B) universalização da assistência.

- C) integralidade assistencial relativa.
- D) restrição de gastos a níveis razoáveis no setor saúde.
- E) atenção restrita aos problemas de saúde mais frequentes.

23 – Dentre as afirmativas a seguir, qual é a CORRETA no que se refere aos modelos de atenção à saúde no Brasil?

- A) o modelo de atenção da Vigilância da Saúde tem por fulcro orientar intervenções de caráter coletivo (o social, o ambiente, as populações).
- B) as campanhas e programas especiais são modelos de enfrentamento dos problemas de saúde característicos do modelo da Promoção da Saúde.
- C) o modelo predominante no Brasil é o modelo assistencial sanitário.
- D) o modelo de atenção à saúde em que se baseia o Programa de Saúde da Família é fruto da assistência filantrópica e da medicina liberal.
- E) o modelo assistencial sanitário se preocupa principalmente com a identificação e controle dos riscos em uma circunstância específica de saúde.

24 – Com relação ao controle social do SUS (Sistema Único de Saúde), qual das categorias abaixo não possui representação identificada nos Conselhos estaduais e municipais de saúde?

- A) representantes das organizações religiosas.
- B) movimentos organizados femininos.
- C) representantes do setor judiciário.
- D) representantes dos movimentos dos portadores de patologias específicas.
- E) representantes da população indígena.

25 – Sabemos que a Constituição Federal ora em vigor prescreve que “a saúde é direito de todos e dever do estado”. Sendo assim, qual das medidas citadas abaixo é útil para que se cumpra tal preceito constitucional?

- A) campanhas de vacinação anti-rábica da população canina e felina (gatos).
- B) coleta de resíduos em todos os municípios.
- C) ênfase às ações de saúde preventiva sem prejuízo das ações curativas em todos os níveis.
- D) apenas as alternativas “A” e “C” estão corretas.
- E) as alternativas “A”, “B” e “C” estão corretas.

26 – Considere as seguintes afirmativas com respeito à Ultra-Sonografia como método diagnóstico adjuvante, e depois escolha a alternativa CORRETA:

- I. É um método não invasivo ou minimamente invasivo.
- II. Apresenta a anatomia em imagens seccionais, sendo que estas imagens podem ser obtidas em qualquer orientação espacial.
- III. Não apresenta efeitos deletérios significativos quando usada dentro das especificações de uso diagnóstico na medicina.
- IV. Não utiliza radiação ionizante.

- V. Através do efeito Doppler, possibilita o estudo hemodinâmico corporal não invasivo.
- VI. Possibilita o estudo dos movimentos corporais quase que em tempo real, através da obtenção de imagens dinâmicas.

Está **CORRETO** o que se afirma em:

- A) apenas I, II e IV
B) nenhuma
C) todas estão corretas
D) apenas II, IV e VI
E) apenas I, III, IV e V

27 – Como a maior parte dos elementos constituintes do corpo humano apresentam uma impedância acústica semelhante (exceção feita aos ossos e ao ar dentro do corpo), convencionou-se que os equipamentos de Ultra-sonografia fossem fabricados com uma calibragem de velocidade padrão de:

- A) $3,31 \times 10^3$ m/s
B) $2,23 \times 10^3$ m/s
C) $2,56 \times 10^3$ m/s
D) $2,87 \times 10^3$ m/s
E) $1,54 \times 10^3$ m/s

28 – Com respeito à física da Ultra-sonografia, considere as seguintes assertivas e depois escolha a alternativa **CORRETA**:

- I. A frequência da onda sonora determina a capacidade do estudo ecográfico em discriminar dois pontos próximos à área de estudo de interesse, o que define a resolução espacial do método.
- II. A variação da velocidade do som em função de sua frequência é desprezível ($< 1\%$) nos meios sólidos.
- III. A impedância acústica é caracterizada pelo grau de dificuldade ou resistência do meio à condução do feixe sonoro, definida pelo produto da velocidade do som e a densidade do meio.

Está **INCORRETO** o que se diz em:

- A) nenhuma
B) todas
C) apenas I
D) apenas I e II
E) apenas III

29 – Considere a seguinte frase com relação ao efeito **Doppler**, e preencha os espaços em branco com as palavras que constam na alternativa que julgar **CORRETA**:

“O efeito Doppler é uma maneira de quantificar a _____ do movimento relativo entre _____ de um _____ e um _____, seja _____, seja _____.”

A alternativa que preenche corretamente os espaços em branco é:

- A) frequência; uma energia; gerador; ponto referencial; um corpo sólido; uma outra energia.

- B) velocidade; uma fonte; fenômeno periódico; observador; onda eletromagnética; uma onda sonora.
- C) densidade; uma energia; potencial; fator físico; outra energia; uma onda sonora.
- D) potência; um observador; fenômeno físico; outro observador; uma energia; um ser vivo.
- E) densidade; uma energia; fenômeno químico; ponto referencial; pessoa; uma onda sonora.

30 – Com relação aos transdutores utilizados em Ultra-sonografia, os materiais piezelétricos mais usados são as cerâmicas de:

- A) quartzo
B) sulfato de lítio
C) titanato de bário
D) titanato de sódio
E) titanato-zirconato de chumbo

31 – Dentre as condições clínicas consideradas como de alto risco para o desenvolvimento de defeitos citogenéticos e portanto para acompanhamento pré-natal estrito e avaliação ultra-sonográfica de alterações morfológicas, podemos citar:

- I. idade materna $>$ ou igual a 35 anos.
II. aneuploidia prévia.
III. rearranjo cromossômico familiar.
IV. portador de cromossomo X frágil.
V. AFP sérica materna alta ou baixa.

Está **CORRETO** o que se diz em :

- A) apenas I, II e III
B) apenas I, II e V
C) apenas III e IV
D) todas
E) nenhuma

32 – Na avaliação das anormalidades cromossômicas, o estudo ecográfico tem sua relevância nos testes genéticos porque:

- I. fornece idade gestacional acurada que auxilia no diagnóstico e no prognóstico.
- II. permite a avaliação da anatomia e crescimento fetais.
- III. orienta a utilização de procedimentos invasivos, tais como a biópsia de vilos coriônicos e amniocentese, dentre outros.
- IV. oferece orientação para terapêutica intervencionista intra-útero.

Está **INCORRETO** o que se diz em:

- A) apenas I e II
B) apenas III
C) apenas II e IV
D) todas
E) nenhuma

33 – O perfil biofísico fetal (PBF) é um método de vigilância importante para o estudo da saúde e do bem estar fetal. No estudo do perfil biofísico fetal são avaliados:

- I reatividade da frequência cardíaca fetal.
- II movimentos fetais grosseiros.
- III movimentos fetais finos.
- IV tônus fetal.
- V movimentos respiratórios fetais.
- VI volume de líquido amniótico.

Está **INCORRETO** o que se diz em:

- A) apenas II e III
- B) apenas III
- C) apenas V e VI
- D) todas
- E) nenhuma

34 – Qual das estruturas seguintes é a principal no que se refere ao estudo com Doppler das circulações fetoplacentária e uteroplacentária?

- A) veia umbilical
- B) artéria uterina
- C) artéria umbilical
- D) aorta fetal
- E) coração fetal

35 – Analise as seguintes proposições que servem como dados ultra-sonográficos que sugerem fortemente o diagnóstico de hipoplasia pulmonar fetal:

- I circunferência torácica < 5º percentil para a idade menstrual.
- II um índice CT/CA < 0,80.
- III grande massa abdominal.
- IV oligoidrâmnio.
- V anormalidades neurológicas fetais.
- VI anormalidades cromossômicas (trissomia do 13, 18 e 21).
- VII displasias esqueléticas (tórax pequeno ou deformado).

Está **CORRETO** o que se diz em :

- A) todas
- B) apenas I, V e VI
- C) apenas III, IV, V, VI e VII
- D) nenhuma
- E) apenas II, III e IV

36 – Analisando a figura seguinte, pode-se dizer que se trata de um caso típico de:



- A) tumor pélvico de origem retro uterina
- B) placenta acreta
- C) placenta prévia completa
- D) placenta prévia parcial
- E) prenhez ectópica

37 – Considere a seguinte imagem e escolha a alternativa que corresponde ao diagnóstico **CORRETO**:



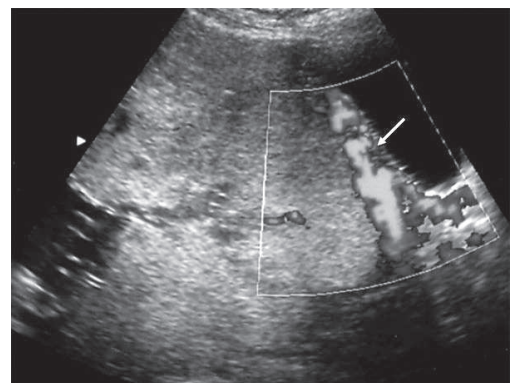
- A) descolamento placentário total
- B) placenta acreta
- C) placenta prévia parcial
- D) placenta prévia total
- E) hematoma retro placentário

38 – A figura seguinte corresponde ao diagnóstico ecográfico de:



- A) placenta acreta
- B) placenta prévia parcial
- C) placenta prévia total
- D) placenta prévia marginal
- E) hematoma retroplacentário

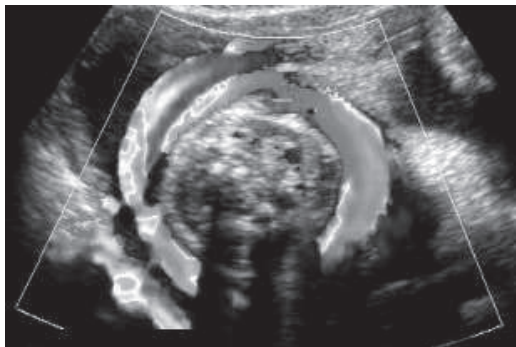
39 – O diagnóstico **CORRETO** da imagem seguinte é:



- A) placenta prévia
- B) placenta acreta

- C) hematoma retroplacentário
- D) prenhez ectópica
- E) descolamento prematuro de placenta

40 – O diagnóstico **CORRETO** da imagem seguinte é :



- A) circular cervical completa de cordão umbilical
- B) circular cervical parcial de cordão umbilical
- C) transposição de cordão umbilical
- D) duplicidade de cordão umbilical
- E) ectopia de artéria umbilical

CONHECIMENTOS GERAIS

41 – No ano de 2011 será sediado no Brasil um evento grandioso que já existe em outros locais do mundo, a exemplo de Portugal. Será na cidade do Rio de Janeiro, e alguns nomes são cotados como Shakira e Rolling Stones. Esse evento tem o nome de:

- A) Rock in Rio;
- B) Carnaval;
- C) Parada Gay;
- D) Olimpíadas;
- E) Campeonato de vôlei de praia.

42 – Ultimamente o mundo vem travando uma “guerra”, que até podemos classificá-la grosso modo de fria, devido à:

- A) religião;
- B) disputa de terras;
- C) energia nuclear;
- D) desmatamento;
- E) etnia.

43 – Nesse ano de 2010 haverá mais declaração de cidadania, entre muitas outras, onde algumas pessoas estarão concorrendo a presidente do Brasil. Assinale a única alternativa em que não aparece um candidato a presidência.

- A) Américo de Souza;
- B) Ivan pinheiro;
- C) José Serra;
- D) Abdias do nascimento;
- E) Levy Fidélis.

44 – Há pouco tempo aconteceu uma tragédia em um dos maiores institutos de pesquisa do Brasil, um incêndio colocou fogo em

várias espécies de anfíbios, lagartos répteis entre outros. Esse incêndio aconteceu:

- A) no Butantã;
- B) na Fiocruz;
- C) no INPE;
- D) no IBOPE;
- E) no Datafolha.

45 – O fundador da cidade de Jaguariúna foi:

- A) Tarcísio Cleto Chiavegato;
- B) Coronel Amâncio Bueno;
- C) José de Anchieta;
- D) Padre Manoel de Nóbrega;
- E) Amador Bueno da Veiga.

46 – A padroeira da cidade de Jaguariúna é:

- A) Santa Ana;
- B) Santa Cecília;
- C) Santa Bárbara;
- D) Santa Maria;
- E) Santa Adelaide de Itália.

47 – Aponte a alternativa em que a cidade que aparece não faz divisa com Jaguariúna.

- A) Santo Antônio da Posse;
- B) Pedreira;
- C) Campinas;
- D) Amparo;
- E) Holambra.

48 – O aniversário do município de Jaguariúna se dá em:

- A) 12 de julho;
- B) 12 de agosto;
- C) 12 de setembro;
- D) 12 de outubro;
- E) 12 de novembro.

49 – O primeiro prefeito da cidade de Jaguariúna foi:

- A) Joaquim Pires Sobrinho;
- B) Luis Fernandes Custódio;
- C) Francisco Xavier Santiago;
- D) Adone Bonetti;
- E) Manoel Rodrigues Seixas.

50 – Uma das atrações turísticas de Jaguariúna é o trem onde as pessoas podem desfrutar da história de Jaguariúna como as histórias do café. Popularmente esse trem é conhecido como:

- A) Maria Joaquina;
- B) Maria Gasolina;
- C) Maria óleo;
- D) Maria Fumaça;
- E) Maria Espuma.