

SÃO PAULO TURISMO S.A.
SELEÇÃO PÚBLICA – EDITAL 001/2010

Cód. 16 – Assistente Social

Onde fica o "onde"

[No número 9 da revista *Discutindo Língua Portuguesa*] comentou-se rapidamente o uso do "onde" (adjunto adverbial de lugar), que é aplicado pelos brasileiros de forma aleatória e de acordo com a necessidade e criatividade do falante. O tema rendeu discussões, e tocá-lo novamente pode ser interessante. Afinal, o uso desse adjunto verificado no cotidiano demonstra o poder de imaginação da população, com seu "jeitinho brasileiro", ao reconstruir a sua gramática.

Na frase "Ela retomou a discussão onde ficou nervosa", o "onde" está mal aplicado (sempre, de acordo com as normas), e é o principal causador de ambiguidade, afinal não é possível saber a real intenção do falante. Algumas possibilidades são: a) a discussão na qual ela teria ficado nervosa e b) retomou a discussão e por isso está nervosa.

Outra frase cuja construção dificulta o entendimento é "Meu pai trabalha onde possa me sustentar". Na primeira leitura, a oração não parece ter problemas, no entanto a relação estabelecida com "onde" é de finalidade – o contexto do qual foi extraída indicava essa idéia. A mesma situação ocorre em "Ele trouxe brinquedos onde seu filho pudesse se divertir". Mais uma vez, o contexto faz sua parte: a menos que se tratasse de brinquedos dentro dos quais a criança pudesse se divertir, esse "onde" não pode significar lugar em que se brinca.

Há também o famoso "onde temporal", talvez o mais comum de todos: "Na Idade Média, onde a Igreja detinha grande poder", ou ainda "Na ditadura militar, onde não se tinha liberdade de imprensa". É uma confusão entre tempo e espaço não tão difícil de entender: "quando" é o advérbio correto para os exemplos citados.

"O caminhão quebrou na estrada onde causou grande congestionamento". Na oração, o "onde" ganhou função consecutiva, isto é, o incidente teve como consequência o trânsito em toda a cidade.

Talvez o que melhor exemplifique a abrangência do "onde" na língua portuguesa seja o expletivo, ou seja, o uso como partícula de realce, sem funcionalidade gramatical, mas com função semântica. Por exemplo: "Eu cheguei cedo ao trabalho, onde resolvi esperar um pouco. Onde percebi: era feriado". O primeiro uso ainda poderia ser associado ao da conjunção aditiva "e", mas o segundo é dispensável. Para fechar, temos o uso adversativo: "O médico foi chamado para atendê-la onde não pôde fazer mais nada", aplicação que absorve o sentido de "mas".

Andréa Neiva, *Discutindo Língua Portuguesa*

1. A palavra grifada no primeiro parágrafo significa o mesmo que:

- A) alegórica.
- B) afirmativa.
- C) casual.
- D) semelhante.

2. A palavra duplamente grifada no primeiro parágrafo do texto refere-se a:

- A) adjunto.
- B) tema.
- C) uso.
- D) uso desse adjunto.

3. Leia com atenção as afirmativas abaixo.

- 1 - O uso coloquial desse adjunto pode expressar, além de relação de lugar, relação temporal, de finalidade, consequência, adversidade, bem como os usos expletivo e aditivo.
- 2 - Apesar de todos esses usos, o "onde" nunca cria equívocos num texto.

Sobre elas é possível dizer que:

- A) 1 é correta e 2 é incorreta.
- B) 1 é incorreta e 2 é correta.
- C) ambas são corretas.
- D) ambas são incorretas.

4. Há erro de regência verbal na oração da alternativa:
- A) Implicou em muito trabalho para as pessoas.
 - B) Ninguém aspirava ao cargo de professor de português.
 - C) Visava ao cargo de professor de português.
 - D) Esqueci-me de lhe telefonar.
5. A crase está incorretamente empregada na alternativa:
- A) Deu o anel à ele de presente.
 - B) Pedimos um espaguete à bolonhesa.
 - C) Fomos à farmácia para comprar os remédios necessários.
 - D) Falava da menina sentada à sua direita.
6. O par de antônimos não está correto na alternativa:
- A) ambidestro→ambiesquerdo.
 - B) descrédito→depreciação.
 - C) audacioso→pusilânime.
 - D) louvor→apupo.
7. O sujeito é indeterminado na oração da alternativa:
- A) Falaram a seu respeito durante a festa.
 - B) Choveu a tarde toda.
 - C) Havia muitas coisas a serem ditas.
 - D) Anoiteceu lentamente naquele dia.
8. Complete os claros das orações abaixo.
1. É preciso que eu _____ (fazer) o que deve ser feito.
 2. Se eu _____ (fazer) o almoço ele será delicioso.
 3. Quando você _____ (ver) o carro que eu comprei, gostará.

Assinale a alternativa que completa com correção, e na sequência, os claros acima:

- A) faço – fazer – ver.
 - B) faço – fizer – ver.
 - C) faça – fazer – ver.
 - D) faça – fizer - vir.
9. Assinale a resposta que completa corretamente as orações:
- O agente do crime fugiu para evitar prisão em _____.
 - Os acordos de paz entre os países é _____.
 - O motorista _____ a lei de trânsito.
- A) flagrante – iminente – infligiu.
 - B) flagrante – eminente – infligiu.
 - C) flagrante – eminente – infringiu.
 - D) flagrante – iminente – infringiu.
10. Assinale a alternativa que completa corretamente os claros.
- Este livro é para ____ ler.
 - Deixar de fumar será benefício para _____.
 - Esta ordem de serviço é para _____ executar.
 - Eu fiz tudo para ela gostar de _____.
- A) eu – eu – mim – mim.
 - B) eu – mim – eu – mim.
 - C) mim – eu – mim – eu.
 - D) mim – mim – eu – eu.

11. Complete com “conosco” ou “com nós”.

- Já falaram _____ quatro, sobre esse problema.
- Já falaram _____ sobre esse depoimento.
- Vocês vão ao teatro _____?

- A) com nós – conosco – conosco.
- B) conosco – conosco – com nós.
- C) com nós – com nós – conosco.
- D) conosco – com nós – com nós.

12. Assinale a alternativa em que haja erro de concordância.

- A) São seis horas da manhã.
- B) A maioria conseguiu aprovação.
- C) Fazem vinte anos que não o vejo.
- D) Dez quilos é pouco para o churrasco

13. Fiz uma aplicação, a juro simples de 42% ao ano, durante 8 meses, obtendo o montante de R\$ 828,00. Meu capital investido foi de, aproximadamente:

- A) R\$ 696,00.
- B) R\$ 664,16.
- C) R\$ 659,26.
- D) R\$ 646,87.

14. A tabela mostra dados de uma pesquisa feita entre 120 pessoas durante um evento. Preencha os dados que faltam para assinalar a alternativa correta.

	Homens	Mulheres	Total
solteiros		27	51
casados	24		
Total	48	72	120

Escolhendo uma pessoa participante, a probabilidade, em percentagem aproximada, de que ela seja:

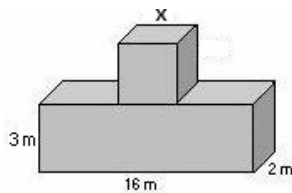
- 1 - homem solteiro é de _____.
- 2 - mulher casada é de _____.

Preenchem corretamente os claros 1 e 2:

- A) 17% – 53,7%.
- B) 20% – 37,5%.
- C) 21% – 35,5%.
- D) 18% – 25,5%.

15. Acrescentando-se 2 m a cada lado do quadrado sua área aumenta em 24 m². O volume total das figuras corresponde a:

- A) 122 m³.
- B) 212 m³.
- C) 221 m³.
- D) 125 m³.

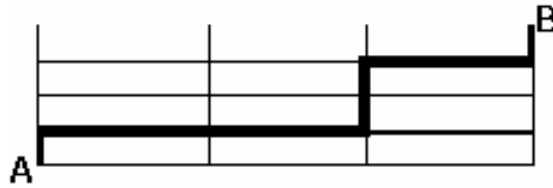


16. Comprei 30 salgadinhos para meus 3 filhos, que receberiam quantidades em proporção direta às suas respectivas idades: 4, 5 e 6 anos. O mais velho recebeu mais ____ salgadinhos do que o mais novo.

- A) 4
- B) 6.
- C) 3.
- D) 12.

17. A casa do meu filho fica a 761 metros distante da minha. Para ir à casa dele faço o percurso conforme o destaque da figura abaixo. Os quarteirões são retangulares, tendo de comprimento 25 metros a mais do que a largura. Cada quarteirão tem _____ metros de largura e _____ metros de comprimento.

- A) 98 e 123.
 B) 89 e 114.
 C) 78 e 103.
 D) 87 e 112



18. Uma parede foi revestida com azulejos quadrados de 15 cm de lado. Foram colocadas 15 fileiras, cada uma com 40 azulejos. A área total revestida é de:

- A) 135 m².
 B) 15,30 m².
 C) 153 m².
 D) 13,50 m².

19. Faço caminhada em 3 dias da semana conforme demonstrado na tabela.

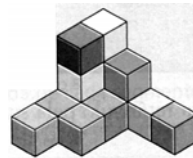
Dia da semana	segunda	quarta	sexta
Início	17h15min	17h30min	16h
Término	18h30min	18h45min	17h15min

Se ando numa velocidade de 3 km/h, percorro o total de _____ km por semana.

- A) 11,75.
 B) 11,25.
 C) 12,50.
 D) 15,20.

20. A figura abaixo é composta por cubos num volume total de 112 cm³. A altura dessa pilha é:

- A) 4 cm.
 B) 14 cm.
 C) 6cm.
 D) 8 cm.



21. No quadrado abaixo falta um número.

?	18	7
9	17	8
6	10	4

Esse número é:

- A) 10.
 B) 9.
 C) 11.
 D) 12.

22. Cinco bolinhas de cores diferentes (azul, amarela, verde, vermelha e branca) estão colocadas uma ao lado da outra, não necessariamente nessa ordem. A verde está numa extremidade e a azul na outra. A amarela está do lado da azul e a vermelha do lado da verde.

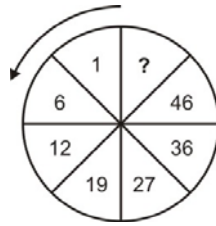
A bolinha que está no meio é a _____(1)_____ e a _____(2)_____ está entre a verde e a branca.

Completam os claros (1) e (2) respectivamente:

- A) amarela e vermelha.
 B) branca e amarela.
 C) vermelha e branca.
 D) branca e vermelha.

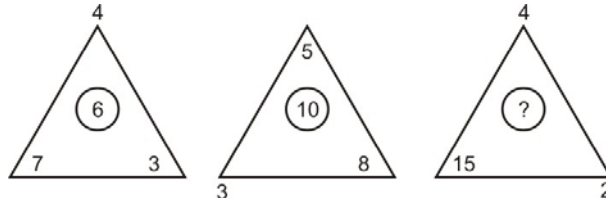
23. O número que falta no sentido anti-horário é:

- A) 58.
- B) 56.
- C) 55.
- D) 57.



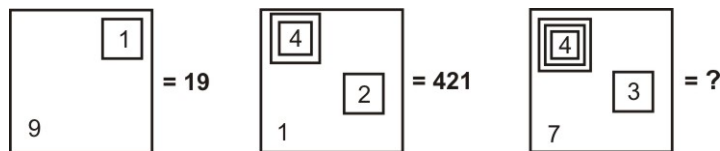
24. O número que falta é:

- A) 9.
- B) 8.
- C) 7.
- D) 10.



25. Observe a representação:

- A) 437.
- B) 4.037.
- C) 40.037.
- D) 400.037.



26. A caixa de diálogo Opções de Auto Correção do Word 2003 apresenta os seguintes recursos, exceto o de:

- A) Verificar ortografia e gramática
- B) Auto Formatação.
- C) Auto Formatação ao Digitar.
- D) Auto Texto

27. Para obter uma lista das funções disponíveis numa planilha do Excel, clique em uma célula e pressione

- A) SHIFT+F2.
- B) SHIFT+F3.
- C) CTRL+F3
- D) CTRL+F2

28. Analise as afirmações sobre os recursos de copiar e colar no PowerPoint.

- 1) Se você copiar e colar um slide em seguida a um slide que tem um modelo de design diferente, o slide colado assume os estilos do slide anterior.
- 2) Quando você copia slides na caixa de diálogo Localizador de Slide, pode marcar ou desmarcar a opção Manter a Formatação original, antes de inserir o slide.

Sobre as afirmações conclui-se que:

- A) 1 e 2 estão incorretas.
- B) apenas 1 está correta.
- C) apenas 2 está correta.
- D) 1 e 2 estão corretas.

29. Este botão da janela do Access executa o comando

- A) Análise.
- B) Relatórios.
- C) Relacionamentos
- D) Módulos.



30. A barra de informações é um recurso localizado na parte superior da página Web onde o Internet Explorer apresenta as informações acerca de segurança, transferências, janelas de pop-up bloqueadas e outras atividades. Por padrão o Internet Explorer exibe a barra Informações, dentre outras circunstâncias, quando:

- um site tentar instalar um controle de ActiveX ou executá-lo de forma insegura no computador.
- um site tentar abrir uma janela de pop-up.
- um site tentar transferir um ficheiro para o computador.
- as definições de segurança estiverem abaixo dos níveis recomendados.
- tiver iniciado o Internet Explorer com os suplementos desativados.
- as definições de segurança não permitem um protocolo específico.
- o Internet Explorer impediu um ataque por scripts.

São itens pertinentes:

- A) apenas seis dos citados.
- B) apenas cinco dos citados.
- C) apenas três dos citados.
- D) todos os citados.

31. Analise as afirmativas a seguir e assinale aquela que está CORRETA

- A) De acordo com o artigo 2º do Código de Defesa do Consumidor, toda pessoa física ou jurídica que adquire ou utiliza produtos ou serviços como destinatário final é considerada consumidor.
- B) O Código de Defesa do Consumidor estabelece normas de proteção e de defesa do consumidor de ordem pública e interesse social, nos termos do artigo 1º, inciso XXII da Constituição Federal.
- C) A política nacional de relações de consumo tem por objetivo principal o atendimento das necessidades dos fornecedores em primeira instância.
- D) De acordo com o Código de Defesa do Consumidor, Serviço é qualquer atividade fornecida no mercado de trabalho, mediante remuneração, inclusive as de natureza bancária, financeira, de crédito e securitária, excluindo as decorrentes das relações de caráter trabalhista.

32. São considerados serviços da Previdência Social:

- A) os auxílios eventuais, e o atendimento à saúde.
- B) a assistência social, o BPC e a perícia médica.
- C) o serviço social, a perícia médica e a reabilitação profissional.
- D) o seguro social e a readaptação profissional.

33. Analise as afirmativas a seguir e assinale aquela que está CORRETA.

- A) A exclusão social é uma situação de privação individual somente, e independe da composição por múltiplos elementos.
- B) Do ponto de vista dialético a metodologia, não é um conjunto de regras, mas a consciência dos processos globais, historicamente dados numa relação contraditória e globalizada. Desta forma o método deve adequar-se ao objeto e não o objeto ao método.
- C) O Assistencialismo tem sido historicamente a única forma como o Estado e a sociedade brasileira tem respondido à questão social, recorrendo a via da ajuda, através de ações abrangentes e contínuas em todas as áreas.
- D) Uma teoria é na verdade uma trajetória teórica, um movimento teórico que se observa na explicação sobre o ser social.

34. Quando a criança e o adolescente são postos à salvo de qualquer tratamento desumano, vexatório ou constrangedor, observa-se:

- A) o direito à dignidade estabelecido no artigo 20 do ECA.
- B) o artigo 18 da Declaração Universal dos Direitos Humanos.
- C) o direito à dignidade estabelecido no artigo 18 do ECA.
- D) o artigo 18 do Código de Menores.

35. De acordo com a LDB – Lei de Diretrizes e Bases da Educação Nacional, a educação escolar deverá vincular-se:

- A) ao mundo globalizado e à reengenharia.
- B) ao mundo do trabalho contemporâneo e ao raciocínio lógico.
- C) à educação formal, apenas.
- D) ao mundo do trabalho e a prática social.

36. Analise as afirmativas a seguir, verifique se estão certas ou erradas e assinale a alternativa CORRETA.
- () De acordo com a LDB, a educação abrange os processos formativos que se desenvolvem na vida familiar, na convivência humana, no trabalho, nas instituições de ensino e pesquisa, nos movimentos sociais e organizações da sociedade civil e nas manifestações culturais.
 - () A educação básica nos níveis fundamental e médio, será organizada de acordo com regras comuns estabelecidas no artigo 24 da LDB.
 - () Quanto a organização da educação nacional, não cabe a união, aos estados, o distrito federal e os municípios a organização em regime de colaboração dos respectivos sistemas de ensino.
- A) errada - errada - errada
B) certa - certa - certa.
C) certa - certa - errada.
D) errada – errada - certa.
37. A Fenomenologia não introduz transformações à realidade, ou seja:
- A) mantém-se inabalada; não se preocupa com o estudo da realidade.
 - B) mantém-se conservadora; apenas estuda a realidade com o desejo de descrevê-la, ou apresentá-la tal como ela é, sem mudanças.
 - C) seu grande mérito é não ter questionado os conhecimentos do Positivismo.
 - D) é um método científico e não filosófico.
38. Analise as afirmativas a seguir, verifique se estão certas ou erradas e assinale a alternativa que indica a ordem CORRETA.
- () A pesquisa quantitativa é um método de pesquisa social que utiliza técnicas estatísticas e normalmente implica a construção de inquéritos por questionários.
 - () O relatório da pesquisa quantitativa, além das interpretações e conclusões, deve mostrar tabelas de percentuais e gráficos.
 - () Em pesquisas qualitativas, o importante é o que se fala sobre o tema, enquanto que em pesquisas quantitativas o importante é quantas vezes é falado.
- A) errada – errada – certa.
B) errada – certa – certa.
C) certa – certa – certa.
D) certa – errada – errada.
39. Os Serviços e Benefícios que podem integrar uma rede sócio assistencial, devem se dar através de:
- A) ações invariáveis, estudadas e executadas dentro de um planejamento macro social.
 - B) serviços de forma tópica e residual.
 - C) intervenções que podem ser ampliadas, reduzidas ou modificadas de acordo com a realidade social local, regional e nacional.
 - D) expressões da filantropia empresarial combinada com a reedição do voluntariado.
40. É CORRETO afirmar que:
- A) O Estatuto do Idoso no artigo 14, estabelece que se o idoso ou seus familiares não possuírem condições econômicas para prover o seu sustento, impõe-se ao Poder Público esse provimento no âmbito da Assistência Social.
 - B) De acordo com o artigo 230 da Constituição Federal os programas de amparo aos idosos serão executados preferencialmente nos Centros de Convivência para Idosos.
 - C) O Estatuto do Idoso estabelece no artigo 220 que os filhos têm a obrigação de incluir os pais idosos nos planos de saúde, os quais venham a adquirir.
 - D) A família formada pelos pais ou qualquer deles e seus descendentes é denominada família convencional.
41. No SUAS - Sistema Único de Assistência Social, a Proteção Social Especial inclui a oferta de:
- A) serviços de atenção assistencial destinado a indivíduos que se encontram em situação de baixa vulnerabilidade pessoal e social.
 - B) serviços de referência para escuta, informação, apoio psicossocial, defesa e encaminhamentos monitorados.
 - C) serviços de fortalecimento de vínculos familiares.
 - D) serviços de abrigamento de longa ou curta duração e serviços de acolhimento e atenção psicos-social especializados, destinados a criar vínculos de pertencimento e possibilidades de reinserção social.

42. O sistema de teoria filosóficas, econômicas e políticas que historicamente trouxe base e sustentação ao Serviço Social foi:
- A) o neoliberalismo.
 - B) o socialismo.
 - C) o marxismo.
 - D) o liberalismo.
43. O Neotomismo é uma posição filosófica geral desenvolvida com base no pensamento empírico tradicional e no:
- A) desenvolvimento da lógica moderna.
 - B) desenvolvimento da lógica contemporânea.
 - C) desenvolvimento da lógica medieval.
 - D) desenvolvimento da lógica marxista.
44. De acordo com o Código de Ética Profissional dos Assistentes Sociais em seu Capítulo II artigo 9º é vedado ao Assistente Social:
- A) utilizar recursos institucionais para fins partidários, eleitorais e clientelistas.
 - B) programar, administrar, executar e repassar os serviços sociais assegurados institucionalmente.
 - C) contribuir para a alteração da correlação de forças institucionais, apoiando as legítimas demandas de interesse da população usuária.
 - D) empenhar-se na viabilização dos direitos sociais dos usuários, através dos programas e políticas Sociais.
45. O Código de Ética Profissional dos Assistentes Sociais tratando no capítulo I das relações com o usuário, considera dever do Assistente:
- A) exercer sua autoridade sempre que considerar extremamente necessário.
 - B) informar à população usuária sobre a utilização de materiais de registro audiovisual e pesquisas a ela referentes e a forma de sistematização dos dados obtidos.
 - C) aproveitar-se de situações decorrentes da relação estabelecida com o usuário para resolver um problema particular.
 - D) bloquear o acesso dos usuários aos serviços oferecidos pelas instituições, resguardando a própria instituição.
46. Assinale a alternativa CORRETA.
- Para que se efetive um trabalho objetivando o desenvolvimento da comunidade é necessário que :
- A) o assistente social se predisponha a trabalhar para a comunidade, encontrando os caminhos e as soluções das problemáticas ali existentes, proporcionando assim o desenvolvimento da comunidade .
 - B) se conheça a realidade da comunidade , aceitá-la como é, com sua cultura, costumes e tradições e principalmente partir das necessidades e preocupações por ela levantada para se efetivar um trabalho objetivando o seu desenvolvimento .
 - C) é necessário que os envolvidos com a comunidade apresentem experiências de outras localidades e consigam adaptar a comunidade, assim poderá acelerar o seu processo de desenvolvimento .
 - D) todo trabalho seja direcionado e decidido pelos profissionais ou agentes externos envolvidos na comunidade, tendo em vista que estes detêm maior conhecimento.
47. Está INCORRETO afirmar que:
- A) os conselhos municipais de Assistência Social fiscalizam os órgãos públicos e privados, componentes do Sistema Municipal de Assistência Social.
 - B) os conselhos municipais de Assistência Social, deliberam sobre o planejamento local da assistência social, resultando no plano municipal de assistência social.
 - C) os conselhos municipais de Assistência Social devem associar-se ao poder executivo na consecução da política de descentralização da assistência social, podendo atuar portanto na política partidária.
 - D) a Assistência Social atualmente, organiza-se em um sistema descentralizado e participativo.
48. É considerada pessoa com deficiência a que se enquadra nas seguintes categorias:
- A) deficiência física, mental, auditiva, visual e múltipla.
 - B) deficiência física, olfativa, intelectual, múltipla e mental.
 - C) deficiência motora, ocular e múltipla.
 - D) deficiência física, motora, intelectual, mental e múltipla.

49. São modalidades de inserção da pessoa com deficiência:
- A) colocação por indicação, colocação seletiva e colocação por habilidade.
 - B) colocação seletiva, colocação cooperativa e colocação autônoma.
 - C) colocação competitiva, colocação indiscriminada e colocação cooperativa.
 - D) colocação competitiva, colocação seletiva e promoção do trabalho por conta própria.
50. No que se refere às transformações no mundo do trabalho, o papel da gestão de pessoas tem se modificado ao longo do desenvolvimento do capitalismo, passando de uma função meramente de controle e suprimento de mão de obra para:
- A) uma forma de atuação mais concreta com imposição de ordens e proibições.
 - B) uma forma de atuação menos assertiva e pouco crítica.
 - C) uma forma de atuação mais assertiva e crítica.
 - D) uma forma de atuação voltada para o paradigma da sociedade da transformação dos anos 50.