

SÃO PAULO TURISMO S.A.
SELEÇÃO PÚBLICA – EDITAL 001/2010

Cód. 13 – Arquiteto

Onde fica o "onde"

No número 9 da revista *Discutindo Língua Portuguesa*] comentou-se rapidamente o uso do "onde" (adjunto adverbial de lugar), que é aplicado pelos brasileiros de forma aleatória e de acordo com a necessidade e criatividade do falante. O tema rendeu discussões, e tocá-lo novamente pode ser interessante. Afinal, o uso desse adjunto verificado no cotidiano demonstra o poder de imaginação da população, com seu "jeitinho brasileiro", ao reconstruir a sua gramática.

Na frase "Ela retomou a discussão onde ficou nervosa", o "onde" está mal aplicado (sempre, de acordo com as normas), e é o principal causador de ambiguidade, afinal não é possível saber a real intenção do falante. Algumas possibilidades são: a) a discussão na qual ela teria ficado nervosa e b) retomou a discussão e por isso está nervosa.

Outra frase cuja construção dificulta o entendimento é "Meu pai trabalha onde possa me sustentar". Na primeira leitura, a oração não parece ter problemas, no entanto a relação estabelecida com "onde" é de finalidade – o contexto do qual foi extraída indicava essa idéia. A mesma situação ocorre em "Ele trouxe brinquedos onde seu filho pudesse se divertir". Mais uma vez, o contexto faz sua parte: a menos que se tratasse de brinquedos dentro dos quais a criança pudesse se divertir, esse "onde" não pode significar lugar em que se brinca.

Há também o famoso "onde temporal", talvez o mais comum de todos: "Na Idade Média, onde a Igreja detinha grande poder", ou ainda "Na ditadura militar, onde não se tinha liberdade de imprensa". É uma confusão entre tempo e espaço não tão difícil de entender: "quando" é o advérbio correto para os exemplos citados.

"O caminhão quebrou na estrada onde causou grande congestionamento". Na oração, o "onde" ganhou função consecutiva, isto é, o incidente teve como consequência o trânsito em toda a cidade.

Talvez o que melhor exemplifique a abrangência do "onde" na língua portuguesa seja o expletivo, ou seja, o uso como partícula de realce, sem funcionalidade gramatical, mas com função semântica. Por exemplo: "Eu cheguei cedo ao trabalho, onde resolvi esperar um pouco. Onde percebi: era feriado". O primeiro uso ainda poderia ser associado ao da conjunção aditiva "e", mas o segundo é dispensável. Para fechar, temos o uso adversativo: "O médico foi chamado para atendê-la onde não pôde fazer mais nada", aplicação que absorve o sentido de "mas".

Andréa Neiva, *Discutindo Língua Portuguesa*

1. A palavra grifada no primeiro parágrafo significa o mesmo que:

- A) alegórica.
- B) afirmativa.
- C) casual.
- D) semelhante.

2. A palavra duplamente grifada no primeiro parágrafo do texto refere-se a:

- A) adjunto.
- B) tema.
- C) uso.
- D) uso desse adjunto.

3. Leia com atenção as afirmativas abaixo.

- 1 - O uso coloquial desse adjunto pode expressar, além de relação de lugar, relação temporal, de finalidade, consequência, adversidade, bem como os usos expletivo e aditivo.
- 2 - Apesar de todos esses usos, o "onde" nunca cria equívocos num texto.

Sobre elas é possível dizer que:

- A) 1 é correta e 2 é incorreta.
- B) 1 é incorreta e 2 é correta.
- C) ambas são corretas.
- D) ambas são incorretas.

4. Há erro de regência verbal na oração da alternativa:
- A) Implicou em muito trabalho para as pessoas.
 - B) Ninguém aspirava ao cargo de professor de português.
 - C) Visava ao cargo de professor de português.
 - D) Esqueci-me de lhe telefonar.
5. A crase está incorretamente empregada na alternativa:
- A) Deu o anel à ele de presente.
 - B) Pedimos um espaguete à bolonhesa.
 - C) Fomos à farmácia para comprar os remédios necessários.
 - D) Falava da menina sentada à sua direita.
6. O par de antônimos não está correto na alternativa:
- A) ambidestro→ambiesquerdo.
 - B) descrédito→depreciação.
 - C) audacioso→pusilânime.
 - D) louvor→apupo.
7. O sujeito é indeterminado na oração da alternativa:
- A) Falaram a seu respeito durante a festa.
 - B) Choveu a tarde toda.
 - C) Havia muitas coisas a serem ditas.
 - D) Anoteceu lentamente naquele dia.
8. Complete os claros das orações abaixo.
1. É preciso que eu _____ (fazer) o que deve ser feito.
 2. Se eu _____ (fazer) o almoço ele será delicioso.
 3. Quando você _____ (ver) o carro que eu comprei, gostará.

Assinale a alternativa que completa com correção, e na sequência, os claros acima:

- A) faço – fazer – ver.
 - B) faço – fizer – ver.
 - C) faça – fazer – ver.
 - D) faça – fizer - vir.
9. Assinale a resposta que completa corretamente as orações:
- O agente do crime fugiu para evitar prisão em _____.
 - Os acordos de paz entre os países é _____.
 - O motorista _____ a lei de trânsito.
- A) fragrante – iminente – infligiu.
 - B) flagrante – eminente – infligiu.
 - C) fragrante – eminente – infringiu.
 - D) flagrante – iminente – infringiu.
10. Assinale a alternativa que completa corretamente os claros.
- Este livro é para ____ ler.
 - Deixar de fumar será benefício para _____.
 - Esta ordem de serviço é para _____ executar.
 - Eu fiz tudo para ela gostar de _____.
- A) eu – eu – mim – mim.
 - B) eu – mim – eu – mim.
 - C) mim – eu – mim – eu.
 - D) mim – mim – eu – eu.

11. Complete com “conosco” ou “com nós”.

- Já falaram _____ quatro, sobre esse problema.
- Já falaram _____ sobre esse depoimento.
- Vocês vão ao teatro _____?

- A) com nós – conosco – conosco.
B) conosco – conosco – com nós.
C) com nós – com nós – conosco.
D) conosco – com nós – com nós.

12. Assinale a alternativa em que haja erro de concordância.

- A) São seis horas da manhã.
B) A maioria conseguiu aprovação.
C) Fazem vinte anos que não o vejo.
D) Dez quilos é pouco para o churrasco

13. Fiz uma aplicação, a juro simples de 42% ao ano, durante 8 meses, obtendo o montante de R\$ 828,00. Meu capital investido foi de, aproximadamente:

- A) R\$ 696,00.
B) R\$ 664,16.
C) R\$ 659,26.
D) R\$ 646,87.

14. A tabela mostra dados de uma pesquisa feita entre 120 pessoas durante um evento. Preencha os dados que faltam para assinalar a alternativa correta.

	Homens	Mulheres	Total
solteiros		27	51
casados	24		
Total	48	72	120

Escolhendo uma pessoa participante, a probabilidade, em porcentagem aproximada, de que ela seja:

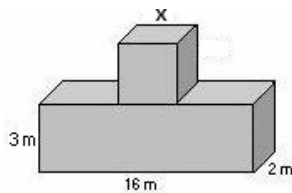
- 1 - homem solteiro é de _____.
2 - mulher casada é de _____.

Preenchem corretamente os claros 1 e 2:

- A) 17% – 53,7%.
B) 20% – 37,5%.
C) 21% – 35,5%.
D) 18% – 25,5%.

15. Acrescentando-se 2 m a cada lado do quadrado sua área aumenta em 24 m². O volume total das figuras corresponde a:

- A) 122 m³.
B) 212 m³.
C) 221 m³.
D) 125 m³.

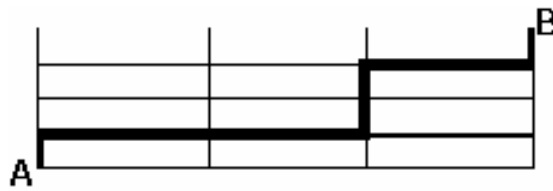


16. Comprei 30 salgadinhos para meus 3 filhos, que receberiam quantidades em proporção direta às suas respectivas idades: 4, 5 e 6 anos. O mais velho recebeu mais ____ salgadinhos do que o mais novo.

- A) 4
B) 6.
C) 3.
D) 12.

17. A casa do meu filho fica a 761 metros distante da minha. Para ir à casa dele faço o percurso conforme o destaque da figura abaixo. Os quarteirões são retangulares, tendo de comprimento 25 metros a mais do que a largura. Cada quarteirão tem _____ metros de largura e _____ metros de comprimento.

- A) 98 e 123.
 B) 89 e 114.
 C) 78 e 103.
 D) 87 e 112



18. Uma parede foi revestida com azulejos quadrados de 15 cm de lado. Foram colocadas 15 fileiras, cada uma com 40 azulejos. A área total revestida é de:

- A) 135 m².
 B) 15,30 m².
 C) 153 m².
 D) 13,50 m².

19. Faço caminhada em 3 dias da semana conforme demonstrado na tabela.

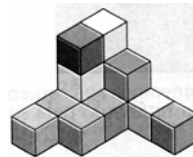
Dia da semana	segunda	quarta	sexta
Início	17h15min	17h30min	16h
Término	18h30min	18h45min	17h15min

Se ando numa velocidade de 3 km/h, percorro o total de _____ km por semana.

- A) 11,75.
 B) 11,25.
 C) 12,50.
 D) 15,20.

20. A figura abaixo é composta por cubos num volume total de 112 cm³. A altura dessa pilha é:

- A) 4 cm.
 B) 14 cm.
 C) 6cm.
 D) 8 cm.



21. No quadrado abaixo falta um número.

?	18	7
9	17	8
6	10	4

Esse número é:

- A) 10.
 B) 9.
 C) 11.
 D) 12.

22. Cinco bolinhas de cores diferentes (azul, amarela, verde, vermelha e branca) estão colocadas uma ao lado da outra, não necessariamente nessa ordem. A verde está numa extremidade e a azul na outra. A amarela está do lado da azul e a vermelha do lado da verde.

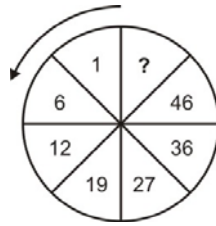
A bolinha que está no meio é a _____(1)_____ e a _____(2)_____ está entre a verde e a branca.

Completam os claros (1) e (2) respectivamente:

- A) amarela e vermelha.
 B) branca e amarela.
 C) vermelha e branca.
 D) branca e vermelha.

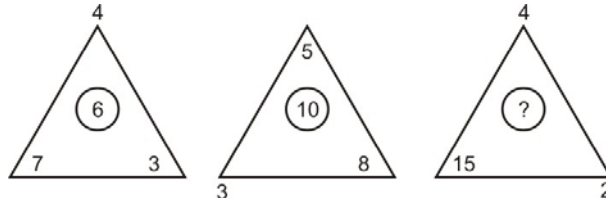
23. O número que falta no sentido anti-horário é:

- A) 58.
- B) 56.
- C) 55.
- D) 57.



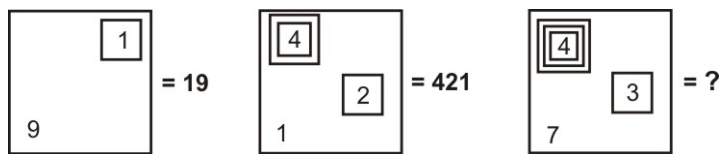
24. O número que falta é:

- A) 9.
- B) 8.
- C) 7.
- D) 10.



25. Observe a representação:

- A) 437.
- B) 4.037.
- C) 40.037.
- D) 400.037.



26. A caixa de diálogo Opções de Auto Correção do Word 2003 apresenta os seguintes recursos, exceto o de:

- A) Verificar ortografia e gramática
- B) Auto Formatação.
- C) Auto Formatação ao Digitar.
- D) Auto Texto

27. Para obter uma lista das funções disponíveis numa planilha do Excel, clique em uma célula e pressione

- A) SHIFT+F2.
- B) SHIFT+F3.
- C) CTRL+F3
- D) CTRL+F2

28. Analise as afirmações sobre os recursos de copiar e colar no PowerPoint.

- 1) Se você copiar e colar um slide em seguida a um slide que tem um modelo de design diferente, o slide colado assume os estilos do slide anterior.
- 2) Quando você copia slides na caixa de diálogo Localizador de Slide, pode marcar ou desmarcar a opção Manter a Formatação original, antes de inserir o slide.

Sobre as afirmações conclui-se que:

- A) 1 e 2 estão incorretas.
- B) apenas 1 está correta.
- C) apenas 2 está correta.
- D) 1 e 2 estão corretas.

29. Este botão da janela do Access executa o comando

- A) Análise.
- B) Relatórios.
- C) Relacionamentos
- D) Módulos.



30. A barra de informações é um recurso localizado na parte superior da página Web onde o Internet Explorer apresenta as informações acerca de segurança, transferências, janelas de pop-up bloqueadas e outras atividades. Por padrão o Internet Explorer exibe a barra Informações, dentre outras circunstâncias, quando:

- um site tentar instalar um controle de ActiveX ou executá-lo de forma insegura no computador.
- um site tentar abrir uma janela de pop-up.
- um site tentar transferir um ficheiro para o computador.
- as definições de segurança estiverem abaixo dos níveis recomendados.
- tiver iniciado o Internet Explorer com os suplementos desativados.
- as definições de segurança não permitem um protocolo específico.
- o Internet Explorer impediu um ataque por scripts.

São itens pertinentes:

- A) apenas seis dos citados.
- B) apenas cinco dos citados.
- C) apenas três dos citados.
- D) todos os citados.

31. Escolha a alternativa cujos termos preenchem corretamente as lacunas abaixo.

Na administração da construção de um prédio público, as medições dos serviços realizados devem tomar por base _____ anexa _____. O cumprimento das etapas dos serviços pode ser checado confrontando-se o _____ com o andamento das obras. Periodicamente, devem-se fazer medições de serviços para o posterior pagamento da contratada. A medição deverá contemplar os serviços realizados até _____.

- A) ao orçamento base; ao processo; cronograma financeiro; data da efetivação da medição.
- B) a planilha orçamentária; ao contrato; cronograma físico; a data da efetivação da medição.
- C) a planilha orçamentária; ao contrato; cronograma físico; a data prevista para o efetivo pagamento pelo órgão contratante.
- D) ao orçamento base; ao contrato; cronograma financeiro; a data prevista para o efetivo pagamento pelo órgão contratante.

32. Para elaboração dos projetos complementares de hidráulica e elétrica de um prédio, seria muito vantajoso se parte das tubulações atravessassem peças estruturais com vigas e pilares. A esse respeito, é correto afirmar:.

- A) Peças estruturais como vigas e pilares não podem, em hipótese alguma, ser vazados, uma vez que representam a estrutura do prédio.
- B) De acordo com a norma, furos até três" podem ser feitos ou deixados durante a concretagem independentemente da posição, de 3" a 5" devem ser locados de acordo com experiência do engenheiro residente, acima de 5" de acordo com a anuência do calculista.
- C) Peças estruturais como vigas e pilares podem ser vazadas por tubulações tanto de hidráulica com de elétrica, a critério do calculista das estruturas.
- D) A única preocupação, e o único cuidado que se deve tomar, é não furar a peça estrutural na região onde há armadura, e o limite para diminuição da área da seção de concreto, não pode ultrapassar a 10%.

33. A ferramenta de planejamento, que por intermédio das interdependências e dos prazos de execução de cada uma das etapas da obra, pode definir seu caminho crítico é o (a)

- A) Cronograma físico-financeiro.
- B) Curva S.
- C) Gráfico de Gantt.
- D) PERT CMP.

34. O conjunto abaixo que contém somente elementos normalmente utilizados em procedimentos de tratamento térmico acústico é:

- A) concreto protendido; poliestireno expandido; poliuretano; vermiculita compactada.
- B) concreto alveolar; poliestireno compactado; poliuretano; lama bentonítica.
- C) concreto celular; poliestireno expandido; poliuretano; lama bentonítica.
- D) concreto celular; poliestireno expandido; poliuretano; vermiculita expandida.

35. São EPI's recomendados a um carpinteiro, trabalhando nas estruturas do 5º pavimento de um edifício:

- A) Cinto de segurança abdominal; luvas de borracha; capacete.
- B) Cinto de segurança tipo pára-quedas; luvas de raspa de couro; capacete sem charneira.
- C) Cinto de segurança tipo pára-quedas; óculos de segurança; capacete.
- D) Cinto de segurança abdominal; capacete com viseira e sem charneira; luvas de borracha.

36. As instalações sanitárias de obras, para atender as necessidades dos trabalhadores, segundo normas do ministério do trabalho devem conter
- Pé direito mínimo de 2,00m, piso de terra batida para facilitar a infiltração de água e conter custos; bacias sanitárias do tipo sifonada.
 - Pé direito mínimo de 2,50m, piso impermeável, lavável e antiderrapante; bacias sanitárias do tipo turca ou sifonada.
 - Pé direito mínimo de 3,00m, piso impermeável, lavável e antiderrapante, preferencialmente PI 5; bacias sanitárias do tipo turca.
 - Pé direito mínimo de 1,90m, piso de terra batida para facilitar a infiltração de água e conter custos; bacias sanitárias do tipo turca ou sifonada.
37. Em relação a elementos estruturais de uma construção em concreto armado, é correto afirmar:
- Vigas são elementos cujo comprimento costuma ser muito maior que a largura e a altura, descarregam seu peso próprio e a carga que sustenta, em pilares, são normalmente horizontais, niveladas ou inclinadas. Os pilares são elementos que recebem as cargas das vigas e as transmitem às fundações; são peças normalmente verticais prumadas ou inclinadas. Blocos são elementos de ligação entre estacas e pilares.
 - Vigas são elementos cujo comprimento costuma ser muito maior que a largura e a altura, descarregam seu peso próprio e a carga que sustenta, em pilares, são normalmente horizontais, niveladas ou inclinadas. Os pilares, diferentemente das colunas são elementos, de canto, que recebem as cargas das lajes e as transmitem às fundações; são peças normalmente verticais prumadas ou inclinadas. Blocos são elementos de ligação entre estacas e pilares.
 - Vigas são elementos cuja altura costuma ser muito maior que a largura e o comprimento, descarregam seu peso próprio e a carga que sustenta, em pilares, são normalmente horizontais, niveladas ou inclinadas. Os pilares são elementos que recebem as cargas das vigas e as transmitem às fundações; são peças normalmente verticais prumadas ou inclinadas. Consolos são elementos de ligação entre estacas e pilares.
 - Pilares são elementos cujo comprimento costuma ser muito maior que a largura e a altura, descarregam seu peso próprio e a carga que sustenta, em vigas, são normalmente horizontais, nivelados ou inclinados. As vigas são elementos que recebem as cargas dos pilares e as transmitem às fundações; são peças normalmente verticais prumadas ou inclinadas. Blocos são elementos de ligação entre estacas e pilares.
38. Quanto à correta postura do arquiteto, no que diz respeito às especificações técnicas, num projeto de obra para ser executada para o setor público, é verdadeiro afirmar:
- A execução e fornecimento de um caderno de encargos é pura perda de tempo, uma vez que todos os detalhes da execução das obras públicas são resolvidos "in loco", com a devida anotação em diários de obra.
 - O caderno de encargos é imprescindível e deve ser montado conjuntamente com o vencedor do processo licitatório, respeitando as limitações desta empresa.
 - A situação ideal é a execução e o fornecimento aos licitantes de um caderno de encargos, contendo todas as especificações dos serviços a serem realizados.
 - As leis que regem as licitações impedem a especificação de serviços por ocasião da execução do projeto, para garantir livre acesso a todos os fabricantes.
39. Escolha, dentre as alternativas abaixo, a que melhor relacione os tipos de pisos com os ambientes ou áreas de aplicação.

1	Cimentado desempenado	A	Farmácia
2	Piso monolítico – granilite	B	Calçadas em geral
3	Carpete de madeira	C	Ambientes hospitalares
4	Solo cimento	D	Pavimentação, ruas e estradas
5	Cerâmica PI 5	E	Escritório

- 1 – B; 2 – E; 3 – A; 4 – C; 5 – D.
 - 1 – C; 2 – B; 3 – E; 4 – D; 5 – A.
 - 1 – E; 2 – D; 3 – C; 4 – A; 5 – B.
 - 1 – B; 2 – C; 3 – E; 4 – D; 5 – A.
40. O equipamento elétrico de segurança, que desarma (interrompe a corrente elétrica), sempre que há uma fuga de corrente à terra é o (a)
- fusível.
 - chave seca
 - dispositivo DR.
 - disjuntor termomagnético.

41. Em relação aos índices ideais de áreas verdes, espaços livres para melhorar a habitabilidade das cidades, é correto afirmar que:
- A) a OMS, define clara e objetivamente um índice de 5,00m² de área verde por habitante de uma cidade.
 - B) não existe uma pré definição de um índice, em termos de área por habitante, que possa atender indiscriminadamente todos os agrupamentos sociais.
 - C) a definição deste índice é normalmente encargo dos governos e muito se tem tratado disso em reuniões internacionais sobre o aquecimento global, na falta de uma definição do governo, a que se prestam serviços, deve-se adotar o índice de 20,00 m² para grupo de 4 habitantes.
 - D) a norma internacional define com sendo 20,00 m² por habitante.
42. Você foi procurado pelo Diretor de um departamento, que estava insatisfeito com o resultado de uma obra que acabara de receber: um estúdio de som, onde, como tratamento acústico, optou-se por revestimento das paredes e piso com carpete. Uma obra ou serviço que pode melhorar o desempenho do isolamento seria:
- A) retirada do revestimento de carpete do piso e substituição por um tipo de piso monolítico – granilite.
 - B) instalação de alisares, com poliuretano expandido.
 - C) sarrafeamento da parede; colocação de lã de vidro; aplicação de uma chapa de madeira compensada flexível sobre o sarrafeamento, enclausurando a lã de vidro entre a madeira e a parede.
 - D) tratamentos acústicos, que devem ser executados concomitantemente com as estruturas e alvenarias, ficando intimamente ligados à obra. Neste caso, tanto as paredes como o piso devem ser demolidos e corretamente reconstruídos.
43. PEITORIL e LUMEEIRA são termos que definem, respectivamente:
- A) altura entre o piso e a face inferior de uma esquadria; altura entre o piso e face superior de uma esquadria.
 - B) altura entre o piso e a face inferior de uma esquadria; abertura onde se dá a passagem da luz.
 - C) altura entre o teto e a face inferior de uma esquadria; altura entre o piso e face superior de uma esquadria.
 - D) altura entre a face inferior de uma esquadria; abertura onde se dá a passagem da luz.
44. São fatores que interferem direta ou indiretamente no desempenho térmico dos edifícios:
- A) orientação (em relação ao Norte); sua fundação; sua forma; sua altura.
 - B) orientação de seus rub's; sua forma; sua localização; sua altura.
 - C) orientação de seus blocos; sua forma; o vento; e os efeitos de flexo-compressão.
 - D) orientação (em relação ao Norte); sua forma; sua localização; sua altura.
45. Escolha a alternativa que correlacione corretamente os termos da primeira relação com as descrições abaixo.
- I. platibanda.
 - II. clarabóia.
 - III. CA 50.
 - IV. Fck.
- a) Designação de tipo de aço largamente utilizado em concreto armado.
 - b) Elemento disposto junto à cobertura que melhora a ventilação e a iluminação (durante o dia).
 - c) Designação de resistência à compressão do concreto.
 - d) Elemento construído em alvenaria que tem como uma de suas funções ocultar o telhado.
- A) I – d; II – b; III – c; IV – a.
 - B) I – d; II – b; III – a; IV – c.
 - C) I – b; II – d; III – a; IV – c.
 - D) I – a; II – b; III – d; IV – c.
46. A execução de uma obra de engenharia para o serviço público, demanda processos previstos em legislações específicas. A contratação de uma empresa para a construção desta obra deve seguir a um ritual previsto nas citadas legislações. Para que o órgão público possa licitar a construção de uma obra há, dentre tantos documentos a se providenciar, o projeto. De acordo com a legislação pertinente às licitações, o projeto que deve compor a pasta técnica é chamado de projeto:
- A) executivo.
 - B) legal.
 - C) descritivo.
 - D) básico.

47. A posição da NR 18, quanto à utilização de contêineres nas áreas de vivência nos canteiros de obra, é de que

- A) é clara a proibição deste tipo de instalação nos canteiros de obras.
- B) a utilização de contêineres será permitida sob determinadas condições explicitadas na própria norma.
- C) a utilização de contêineres em canteiros de obras é permitida independentemente de qualquer consideração.
- D) prevê-se a utilização de contêineres e admite sua utilização desde que sejam instalados condicionadores de ar a razão de 6.000 but's por ocupante.

48. Escolha a alternativa que apresente a correta correlação entre as duas colunas abaixo.

A	Medição de Serviços
B	Cronograma
C	Contrato
D	Aditivo

1	Apuração de valores a receber
2	Aumento de prazo
3	Signatários
4	Acompanhamento

- A) A – 1; B – 3; C – 2; D - 4.
- B) A – 2; B – 4; C – 1; D - 3.
- C) A – 1; B – 4; C – 3; D - 2.
- D) A – 2; B – 4; C – 3; D - 1.

49. São fatores que devem ser levados em conta na definição e execução dos projetos de estrutura de fundações de uma obra:

- A) incidência de trânsito nas imediações, nível do lençol freático e abastecimento de água e esgoto.
- B) incidência de ventos, características do solo e nível do lençol freático.
- C) incidência de ventos, possibilidade de inundação e níveis de insolação.
- D) características do subsolo, abastecimento de energia elétrica e níveis de insolação.

50. Escolha a alternativa abaixo que apresente a correta correlação entre as duas colunas abaixo.

A	Pert Cpm
B	Cronograma físico financeiro
C	Curva S
D	Curva ABC

1	Programação mensal de serviços
2	Caminho Crítico
3	Ordenação de prioridades
4	Análise gerencial

- A) A – 1; B – 2; C – 4; D – 3.
- B) A – 3; B – 1; C – 2; D – 4.
- C) A – 4; B – 3; C – 1; D – 2.
- D) A – 2; B – 1; C – 4; D – 3.