



**PREFEITURA MUNICIPAL DE SUCUPIRA DO NORTE**  
Concurso Público para o Provimento do cargo de

**MÉDICO - PSF**

**Leia atentamente as seguintes instruções.**

**01.** Você deve receber do fiscal o seguinte material:

- a) Este Caderno de Provas, com 40 (quarenta) questões objetivas;
- b) O CARTÃO-RESPOSTA, destinado à marcação das respostas da prova, correspondendo cada questão a uma “única” alternativa.
- c) O candidato deve:
  - procurar, no CARTÃO-RESPOSTA, o número da questão que está respondendo;
  - verificar no caderno de prova qual a letra (A, B, C, D, E) da resposta que você escolheu;
  - Marcar essa letra no CARTÃO-RESPOSTA, conforme o exemplo:



**Atenção**

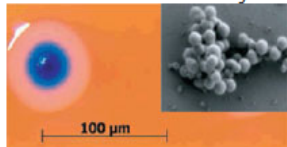
- marque apenas uma letra para cada questão, mais de uma letra assinalada implicará anulação dessa questão.
  - responda todas as questões.
- 02.** Verifique se o número de páginas está em ordem e o número de questões estão enumeradas de (01 a 40). Ocorrendo qualquer alteração, notifique o fiscal, imediatamente, reclamando um outro caderno.
- 03.** Não será permitida reclamação referente à natureza das questões. Em caso de discordância em relação às mesmas, o candidato poderá recorrer, apresentando recurso no prazo e na forma estabelecidos no Edital.
- 04.** O CARTÃO-RESPOSTA dispõe de espaço indicado para assinatura do candidato, que deve ser igual a que consta em seu documento de identidade.
- 05.** O tempo de duração da prova é de 03 (três) horas ininterruptas.
- 06.** O candidato só poderá ausentar-se do local de realização das provas, após 01 hora de início da mesma.
- 07.** O candidato **não** poderá sair com o Caderno de Questões.
  - as provas estarão disponibilizadas, a partir do segundo dia útil após a data da realização das provas, no site [www.institutoludus.com.br](http://www.institutoludus.com.br).
- 08. Será excluído do exame o candidato que:**
- a) Se utilizar, durante a realização da prova, de máquinas ou relógios com a função de calculadora, bem como de rádios gravadores, de “headphones”, de telefones celulares ou de fontes de consulta de qualquer espécie;
  - b) Se ausentar da sala de realização da prova, levando consigo o Caderno de Questões e, ou, o Cartão-Resposta;
  - c) Deixar de assinar o Cartão-Resposta;
  - d) Perturbar, de qualquer forma o curso de realização da prova.

## LÍNGUA PORTUGUESA

01. A Revista Época, de 26/maio/2010, traz matéria sobre cientista que criou célula sintética, comandada por sequenciamento genético 100% sintético:

CIÊNCIA E TECNOLOGIA | GENOMA

### Cientista anuncia criação de vida artificial



Craig Venter anunciou criação de célula comandada por sequenciamento genético 100% sintético. No futuro, técnica pode ser usada para fabricação de medicamentos.

SAIBA MAIS: Notícias de Ciência

Astrobaldo Ferreira, foi convidado a proferir uma palestra sobre o tema, no CISFA (Colégio Industrial São Francisco de Assis, em Floriano), dissertando sobre as recentes pesquisas e investigações com fim da produção de células sintéticas e as implicações destas pesquisas no âmbito da ética e da legalidade, em determinado momento, assim disserta.

“Na condução das pesquisas, como na apresentação e utilização de seus resultados [...] em vista de suas implicações éticas e sociais, uma vez que a falta desses zelos poderiam até tornar as investigações ilícitas.”

O termo que substitui o trecho grifado acima, sem alteração de sentido, é:

- A) já que.
- B) ainda que.
- C) posto que.
- D) apesar de que.
- E) haja visto que.

02. Analise as assertivas seguintes e indique aquela em que a palavra destacada tem um sinônimo **corretamente** indicado ao contexto é:

- A) O servidor público deve ter sempre suas atitudes **ditadas** pela ética. – impostas
- B) Na totalidade de seus artigos, a Lei Ambiental **reitera** basicamente que som além do limite permitido implica crime – regulamenta
- C) A falta de zelo nas investigações sobre células sintéticas podem tornar as investigações **ilícitas**. – perigosas
- D) O perfil dos convocados por Dunga e as ausências de Ganso e Neymar na convocação da seleção brasileira **corroboram** a idéia que Dunga é adepto do futebol europeu – contrariam
- E) A Polícia Militar do Maranhão está **diuturnamente** a postos – 24 horas por dia.

03. Leia o fragmento de texto seguinte:

Em sua fala, o conferencista Astrobaldo Ferreira, dissertando sobre pesquisas que possibilitam a criação em laboratório de células sintéticas, assim se expressou:

“Enquanto isso, alguns elementos que se dizem da comunidade científica, e que, provavelmente, fazem experimentos humanos, talvez sem o rigor ético, ensaiam o anúncio de descobertas, prometem respostas que ainda estão por vir.”

Dos termos grifados acima, há dois que exercem a mesma função sintática e estão juntos na alternativa:

- A) “alguns elementos” – “comunidade científica”
- B) “experimentos humanos” – “o anúncio”
- C) “provavelmente” – “respostas”
- D) “alguns elementos” – “rigor ético”
- E) “experimentos humanos” – “respostas”.

04. Assinale a alternativa em que o emprego do pronome relativo atende ao que dita a denominada norma culta.

- A) O passado demonstrou que as guerras exterminaram boa parte da população onde há disso provas documentais.
- B) As bolas de futebol foram distribuídas em aldeias pobres da África cujas crianças nunca viram uma bola de futebol de verdade.
- C) O futebol arte, que o fim pode estar próximo, pode conviver com o futebol-Dunga.
- D) Astrobaldo parava de ler o livro (Crepúsculo) que gostava para refletir sobre a vida.
- E) O sonho de Astrobaldozinho era aprender a ler onde contou com a ajuda de sua vizinha.

05. Assinale a assertiva em que todas as palavras são acentuadas pela mesma razão.

- A) “Brasília”, “prêmios”, “vitória”.
- B) “elétrica”, “hidráulica”, “responsáveis”.
- C) “sérios”, “potência”, “após”.
- D) “Goiás”, “já”, “vários”.
- E) “Solidária”, “área”, “após”.

06. Observe a relação entre a primeira e a segunda oração do período:

“É interessante que isso aconteça para que **professores e crianças discutam e argumentem**” (Astrobaldo Ferreira, *in* Palestra sobre a necessidade de se observar a ética ou a bioética no caso das recentes pesquisas sobre células sintéticas)

Em qual dos períodos a seguir a oração iniciada pelo conetivo “**que**” apresenta, em relação à oração principal, função sintática idêntica à destacada no exemplo dado:

- A) Esse exercício forma crianças que sabem questionar.
- B) O professor pediu **que** ele registrasse muitas coisas.
- C) O objetivo do exercício é **que** a criança aprenda a raciocinar.

- D) Diz-se **que** a bioética não tem valor.  
E) A professora quer somente isto: **que** os alunos raciocinem.

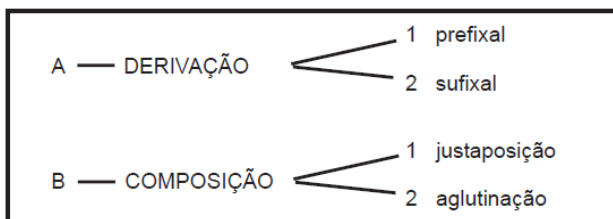
07. Analise a *classe das palavras* destacadas e numeradas no período (numeração à frente da palavra destacada) a seguir.

“Mas esse conhecimento é **sem**(1) valor **se**(2) não for a conclusão **de**(3) **algo**(4) que **se**(5) construiu” (AF)

Pertencem à mesma classe:

- A) 1 e 2  
B) 1 e 3  
C) 2 e 4  
D) 2 e 5  
E) 3 e 5

08. Observe o quadro com alguns processos de formação de palavras.



As palavras “*chatíssimo*” e “*socialista*” correspondem, respectivamente, às seguintes combinações:

- A) A1, B1  
B) A2, A2  
C) B1, B2  
D) A2, B2  
E) B1, A1

09. Há palavras que servem como elementos de coesão e coerência de um texto. Entre elas, encontramos as classificadas, morfologicamente, como **conjunções**.

“(…) li os livros de histórias infantis, e os de adultos: *mas* estes não me pareciam tão interessantes(…)”

No período, acima, aparece a conjunção “*mas*”. Assinale a afirmativa correta, conforme o seu significado no texto.

- A) tem um sentido de adição.  
B) significa uma junção, soma de ideias.  
C) traduz uma ideia de contradição.  
D) adquire um sentido de alternância ao externar o pensamento.  
E) não é uma conjunção adversativa.

10. No período: “**Recordo céus** estrelados, **chuva** nas flores, frutas **maduras**, casas fechadas, estáticas (...)”, as palavras, em negrito, devem ser consideradas, de acordo com a sua classificação morfológica, na seguinte sequência:

- A) verbo, adjetivo, substantivo, pronome.  
B) adjetivo, substantivo, preposição, advérbio.  
C) verbo, substantivo, pronome, conjunção.  
D) verbo, adjetivo, preposição, pronome.  
E) verbo, substantivo, substantivo, adjetivo.

### ESPECÍFICO

11. Segundo a Lei nº 8080/90, que regulamenta o Sistema Único de Saúde (SUS), a participação da iniciativa privada na assistência à saúde é:

- A) livre;  
B) obrigatória;  
C) minoritária;  
D) prioritária;  
E) proibida.

12. É uma instância colegiada do Sistema Único de Saúde:

- A) Ministério da Saúde;  
B) Fundo Municipal de Saúde;  
C) Conferência de Saúde;  
D) Secretaria de Assistência à Saúde;  
E) Secretaria de Vigilância à Saúde.

13. NÃO se inclui entre os objetivos do Sistema Único de Saúde:

- A) identificação dos fatores determinantes da saúde;  
B) formulação de política de saúde destinada a promover, nos campos econômico e social, a redução de riscos de doenças e de outros agravos;  
C) assistência às pessoas por intermédio de ações de promoção, proteção e recuperação da saúde, com a realização integrada das ações assistenciais e das atividades preventivas;  
D) divulgação dos fatores determinantes da saúde;  
E) participação prioritária da iniciativa privada na assistência à saúde.

14. O Programa de Saúde da Família é uma nova estratégia do Ministério da Saúde em que cada profissional tem definida a sua participação na equipe. A atribuição, definida no Programa, específica do enfermeiro é:

- A) executar ações de vigilância epidemiológica à criança, ao adolescente, à mulher grávida, ao idoso e ao adulto;  
B) realizar mapeamento da área;  
C) realizar procedimentos simples de enfermagem no domicílio;  
D) realizar pequenas cirurgias ambulatoriais;  
E) realizar atendimentos nas urgências.

15. Sobre o Programa de Saúde da Família, considere as afirmativas a seguir.

I. É uma estratégia que prioriza as ações de promoção, proteção e recuperação da saúde dos indivíduos da família, do recém-nascido ao idoso, sadios ou doentes, de forma integral e contínua.

II. A Unidade da Saúde da Família atua com base nos princípios de integralidade, substitutivo, hierarquizado, territorializado, adscrição de clientela e equipe multiprofissional.

III. Uma Unidade de Saúde da Família pode atuar com uma ou mais equipes, dependendo da concentração de famílias do território de sua abrangência.

IV. Cada equipe do PSF deve estar preparada para identificar todos os problemas e todas as situações de risco aos quais a população está exposta, elaborando somente entre os profissionais da equipe um plano para enfrentar os determinantes do processo saúde-doença.

Assinale a alternativa que contém todas as afirmativas **corretas**:

- A) I e II.
- B) II e III.
- C) III e IV.
- D) I, II e III.
- E) II, III e IV.

16. Marque a alternativa **CORRETA**.

A) O Programa Saúde da Família aparece como uma estratégia para manutenção do modelo assistencial vigente.

B) A estratégia Saúde da Família valoriza o atendimento individual, atuando somente na parte curativa.

C) Saúde da Família é uma estratégia, cujo principal objetivo é reorientar as práticas de atenção à saúde, através da mudança do foco de atenção do indivíduo para a família e para o ambiente onde ele vive.

D) A estratégia Saúde da Família reforça a atenção à doença, em detrimento da atenção à saúde.

E) A estratégia Saúde da Família índice especificamente exclusivamente nos atendimentos de urgência e emergência.

17. Em relação ao SUS, podemos dizer que:

I – a Constituição Federal vigente não isentou qualquer esfera de poder político da obrigação de proteger, defender e cuidar da saúde.

II – teve forte influência da VIII Conferência Nacional de Saúde realizada em 1986.

III – as leis 8080 e 8142, no conjunto, são denominadas Lei Orgânica da Saúde.

- A) Somente as alternativas I e II estão corretas.
- B) As alternativas I, II e III estão corretas.
- C) Somente as alternativas I e III estão corretas.
- D) Somente as alternativas II e III estão corretas.
- E) Somente a alternativa I está correta.

18. A Lei nº. 8.080 regula:

A) as ações e serviços de saúde, executados, apenas nos municípios.

B) as ações e serviços de saúde, executados nos Estados da Federação.

C) em todo o território nacional, as ações e serviços de saúde, executados, isolada ou conjuntamente, em caráter permanente ou eventual, por pessoas naturais ou jurídicas de direito público ou privado.

D) as ações e serviços de saúde, executados nos Estados da Federação, isoladamente, em caráter permanente ou eventual, por pessoas naturais ou jurídicas de direito público ou privado.

E) as ações e serviços de saúde, executados nos Estados da Federação, especialmente por pessoas naturais de direito privado.

19. A Lei nº. 8.080 prevê que a(o):

A) saúde é um direito fundamental do ser humano, mas o Estado não é responsável por esse provimento.

B) dever do Estado exclui o das pessoas, da família, das empresas e da sociedade.

C) dever do Estado de garantir a saúde consiste na reformulação e execução de políticas econômicas.

D) dever do estado é apenas garantir a saúde da criança.

E) dever do Estado de garantir a saúde consiste na reformulação e execução de políticas econômicas e sociais que visem à redução de riscos de doenças e de outros agravos no estabelecimento de condições que assegurem acesso universal e igualitário às ações e aos serviços para a sua promoção, proteção e recuperação.

20. A Lei nº. 8.080 prevê que a(o):

A) saúde tem como fatores determinantes o meio ambiente e não leva em consideração o trabalho, a renda, a educação, o transporte, o lazer e o acesso aos bens e serviços essenciais.

B) saúde tem como fatores determinantes e condicionantes, entre outros, a alimentação, a moradia, o saneamento básico, o meio ambiente, o trabalho, a renda, a educação, o transporte, o lazer e o acesso aos bens e serviços essenciais.

C) saúde tem como fatores condicionantes, apenas a alimentação e a moradia.

D) saneamento básico, o meio ambiente, o trabalho, a renda, a educação, o transporte, o lazer e o acesso aos bens e serviços essenciais não são fatores que condicionam a saúde da população.

E) o controle dos bens de consumo são fatores que condicionam a saúde da população.

**21. O Sistema Único de Saúde-SUS** objetiva:

A) a restrição à identificação e divulgação dos fatores determinantes da saúde.

B) a formulação de política de saúde destinada a promover mudanças escalonadas no campo econômico.

C) a assistência às pessoas por intermédio de ações de promoção, proteção e recuperação da saúde, com a realização integrada das ações assistenciais e das atividades preventivas.

D) o conjunto de ações e serviços de saúde, prestados por órgãos e instituições públicas federais, estaduais e municipais, da administração direta e indireta e das fundações mantidas pelo Poder Público, constitui o Sistema Único de Saúde-SUS.

E) prestar assistencialismo à comunidade.

**22.** No paciente vascular, os procedimentos clínicos utilizados para diagnosticar são:

A) História clínica – Inspeção – palpação - ausculta

B) Arteriografia

C) Flebografia

D) Pletismografia

E) Linfocintigrafia

**23.** Na vigilância em saúde para o controle da tuberculose, considera-se caso suspeito de tuberculose pulmonar todo indivíduo que apresente:

A) tosse seca há 4 semanas, sem febre ou outra sintomatologia;

B) sintomatologia clínica e perda de apetite há pelo menos duas semanas, mesmo sem tosse;

C) sintomatologia clínica, perda de apetite e peso, e tosse produtiva há quatro semanas;

D) tosse produtiva e sintomatologia clínica, febre, perda de apetite e peso, há no mínimo três meses;

E) tosse produtiva, febre e perda de apetite há uma semana.

**24.** A Hanseníase é uma das doenças prioritárias para as ações de vigilância no Programa de Saúde da Família. Sobre as características da hanseníase analise as afirmativas a seguir:

I - Possui hoje tratamento, mas não cura.

II - Os bacilos são liberados diariamente nas secreções nasais de pacientes lepromatosos não tratados.

III - É de baixa patogenicidade.

IV - Seu período de incubação é, em média, de três meses.

V - O principal modo de transmissão é o contato direto, sendo altamente contagiosa.

Assinale as afirmativas **corretas**:

A) apenas as afirmativas I e II estão corretas;

B) apenas as afirmativas I e V estão corretas;

C) apenas as afirmativas IV e V estão corretas;

D) apenas as afirmativas II e III estão corretas;

E) apenas as afirmativas II e V estão corretas.

**25.** Sobre a Tuberculose é **incorreto** afirmar:

A) A BCG é uma forma de prevenção das formas mais graves da doença.

B) É transmitida por gotículas aerossóis com a doença tuberculose ativa nos pulmões quando a pessoa tosse, fala, espirra ou cospe.

C) A baciloscopia é uma exame realizado com o escarro do paciente suspeito de ser vítima de tuberculose, colhido em um pote estéril. O exame deve ser feito pela manhã, com o paciente ainda em jejum.

D) A prova tuberculínica, isoladamente é uma das formas de diagnóstico da doença.

E) A rifampicina, droga utilizada no tratamento da tuberculose, interfere na ação dos contraceptivos orais.

**26.** Diante de um surto epidêmico de uma doença "X" e, para interromper a cadeia de transmissão da doença, a Vigilância Epidemiológica recomendou exterminar um tipo especial de caramujo. A doença em questão é:

A) leptospirose.

B) oncocisticercose.

C) filariose.

D) esquistossomose.

E) peste bubônica.

**27.** Em relação às responsabilidades assumidas pelos municípios habilitados à gestão plena do sistema municipal de saúde, é **incorreto** se afirmar a seguinte atividade ou situação:

A) Administração da oferta de procedimentos ambulatoriais de alto custo e procedimentos hospitalares de alta complexidade conforme a Programação Pactuada e Integrada (PPI) efetuada.

B) Gerência das unidades de saúde municipais, estaduais e federais no âmbito do município.

C) Subordinação à gestão municipal das unidades de saúde privadas filantrópicas, permanecendo as lucrativas submetidas ao controle no nível estadual.

D) Transferência regular e automática dos recursos correspondentes ao piso assistencial básico (PAB) das ações de epidemiologia e de controle de doenças.

E) Execução das ações básicas, de média e de alta complexidade em vigilância sanitária.

28 - Das opções abaixo assinale a que ocorre no estágio **mais precoce** das úlceras de pressão.

- A) Eritema persistente.
- B) Descamação localizada.
- C) Dor localizada.
- D) Palidez persistente.
- E) Micro-vesículas intactas.

29. As drogas abaixo são adequadas para o controle do processo inflamatório da artrite reumatóide a longo prazo e já foram denominadas “modificadoras do curso da doença”. Há apenas uma **exceção**. Assinale-a.

- A) Corticóides.
- B) Sulfazalazina.
- C) Ciclosporina.
- D) Penicilamina.
- E) Methotrexato.

30. Paciente de 42 anos dá entrada no pronto-socorro com acidente coronariano agudo, após 17 horas ocorre morte súbita. Tal caso teve como responsável a arritmia que ocorre na grande maioria destes casos, tal arritmia é:

- A) Fibrilação de ramo esquerdo.
- B) Fibrilação de ramo direito.
- C) Bloqueio de ramo atrial.
- D) Taquicardia ventricular.
- E) Fibrilação ventricular.

31. A infecção urinária na mulher geralmente é precedida por colonização bacteriana:

- A) Na bexiga;
- B) No rim;
- C) Na região anal;
- D) No intróito vaginal e região periuretral.
- E) Na uretra.

32. Quanto à Pneumonia assinale a alternativa **incorreta**:

- A) A fisioterapia respiratória é ineficaz nesse caso.
- B) Quando as pessoas estão resfriadas ou gripadas estão mais susceptíveis a adquirirem pneumonia.
- C) A respiração pode ficar mais curta e dolorosa.
- D) Em casos mais graves, a coloração da pele pode ficar azulada.
- E) O exame do escarro é muito importante para tentar identificar o germe causador da pneumonia.

33. Com relação à Gastrite podemos afirmar que, **exceto**:

- A) Histórico clínico e endoscopia são fundamentais para o diagnóstico.
- B) A dor da gastrite é circunscrita.
- C) A gastrite sempre implica em úlcera ou câncer.
- D) Pode ser causada por diversos fatores diferentes.
- E) Pode ser completamente assintomática.

34. Quanto à hipertensão não podemos afirmar que:

- A) Quem sofre de hipertensão arterial terá que fazer seu controle por toda a vida.
- B) O risco diminui com a idade.
- C) Ao medir a pressão do paciente o mesmo deve deixar o braço tenso nem é recomendável que fale durante o procedimento.
- D) O diagnóstico da hipertensão arterial é estabelecido pelo encontro de níveis tensionais acima dos limites superiores da normalidade (140/90 mmHg) quando a pressão arterial é determinada através de metodologia adequada e em condições apropriadas.
- E) A hipertensão arterial pode ser sistólica e diastólica.

35. Quanto à Anemia Falciforme assinale a alternativa **incorreta**:

- A) É uma das doenças hereditárias mais comuns no Brasil.
- B) É causada por anormalidade de hemoglobina dos glóbulos vermelhos do sangue.
- C) Pode ocasionar acidente vascular cerebral.
- D) A presença da anemia falciforme é determinada por uma quantidade diminuída de plaquetas sangüíneas.
- E) Na Doença Falciforme as hemácias contêm uma hemoglobina que é um pouco diferente da hemoglobina normal.

#### CONHECIMENTOS LOCAIS

36. Analise as assertivas seguintes:

- I. O município de Sucupira do Norte faz fronteira, ao Sul, com São Domingos do Azeitão.
- II. Sucupira do Norte faz fronteira, ao Norte, com Colinas e Paraibano.
- III. O Município de Jatobá(MA), embora não faça fronteira com Sucupira do Norte, se situa ao Norte de Sucupira do Norte e se encontram na mesma Microrregião.

Assinale:

- A) se correta I, apenas.
- B) se corretas I e II, apenas.
- C) se correta II, apenas.
- D) se corretas II e III, apenas.
- E) se correta III, apenas

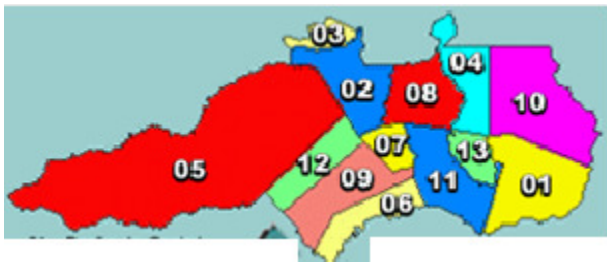
37. Sucupira do Norte está cravada na Mesorregião:

- A) Sul Maranhense.
- B) Leste Maranhense.
- C) Norte Maranhense.
- D) Oeste Maranhense.
- E) Centro Maranhense.

38. Sucupira do Norte está cravada na Microrregião:

- A) Chapadas do Alto Itapecuru.
- B) Gerais de Balsas
- C) de Colinas
- D) Chapadas das Mangabeiras.
- E) do Nordeste maranhense.

39. Observe a figura seguinte, que representa a Microrregião na qual está cravado o Município de Sucupira do Norte.



Se o número 13 representa Sucupira do Riachão, o Município de Sucupira do Norte será representado pelo número:

- A) 09
- B) 02
- C) 06
- D) 12
- E) 07

40. Assinale a alternativa **incorreta**.

- A) A área integrante do atual município de Sucupira do Norte foi desmembrada de Mirador.
- B) Pela lei nº 2.153, de 16 de novembro de 1961, foi a povoação elevada à categoria de município, com o nome de Sucupira do Norte.
- C) Segundo o IBGE (Censo de 2008), a laranja e a banana (em cacho) são as duas únicas culturas (lavoura) permanentes com produção relevante no Município
- D) .O nome do Município de “Sucupira” advém do fato da existência de muita sucupira (árvore) no município.
- E) Arroz, cana-de-açúcar, fava, feijão, melancia, mandioca, milho, soja são, segundo o IBGE, lavouras (culturas) temporárias com produção relevante no Município de Sucupira do Norte.