



**25 de Janeiro de 2009**

**PROVA: ECONOMISTA PLENO**  
Função: Analista Econômico-Financeiro

**N.º DO CARTÃO**

**NOME (LETRA DE FORMA)**

**ASSINATURA**

**INFORMAÇÕES / INSTRUÇÕES:**

1. Verifique se a prova está completa: questões de números 1 a 50.
2. A compreensão e a interpretação das questões constituem partes integrantes da prova, razão pela qual os fiscais não poderão interferir.
3. Preenchimento do **Cartão-Resposta**:
  - Preencher para cada questão apenas uma resposta;
  - Preencher totalmente o espaço  correspondente, conforme o modelo:
  - Usar caneta esferográfica, escrita normal, tinta azul ou preta;
  - Para qualquer outra forma de preenchimento, a leitora anulará a questão.

**O CARTÃO-RESPOSTA É PERSONALIZADO.  
NÃO PODE SER SUBSTITUÍDO, NEM CONTER RASURAS.**

**Duração total da prova: 4 horas e 30 minutos**



## ECONOMISTA PLENO

### Função: Analista Econômico-Financeiro

01. A diferença entre a utilidade total de um produto e seu valor total de mercado é denominado excedente do consumidor. Diante disso, escolha a alternativa que explica o surgimento do excedente do consumidor.

- A) O preço do mercado é determinado pela utilidade marginal.
- B) O preço do mercado é determinado pela utilidade total.
- C) Houve diminuição da quantidade ofertada.
- D) Trata-se de um deslocamento da curva de oferta para a direita.
- E) Surge a partir do conjunto orçamentário.

02. A forma em U da curva de custos médios no longo prazo (CmeL) deve-se à suposição de que a empresa experimenta, para diferentes níveis ou trechos do produto, economias de escala, rendimentos de escala constantes e deseconomias de escala.

Então, é **CORRETO** afirmar que:

- I. Quando há rendimentos crescentes de escala, o CmeL diminui conforme aumenta o nível de produção.
- II. Quando há rendimentos decrescentes de escala, o CmeL é crescente.
- III. Quando há rendimentos constantes de escala, o CmeL é plano.

- A) Somente I é verdadeira.
- B) Somente II é verdadeira.
- C) Somente III é verdadeira.
- D) Somente II e III é verdadeiras.
- E) As proposições I, II e III são verdadeiras.

03. A possibilidade de que duas concessionárias de energia elétrica se reúnam e combinem a quantidade de energia elétrica que vão produzir, assim como o preço ao qual ela será ofertada é conhecido como:

- A) Modelo de Cournot.
- B) Monopólio.
- C) Colusão.
- D) Coeficiente de concentração.
- E) Índice de Herfindal-Hirschman.

04. Num determinado país, o IPC de 2006 foi de 200 e o IPC de 2007 foi equivalente a 240; logo, a taxa de inflação foi de:

- A) 10%.
- B) 16,67%.
- C) 20%.
- D) 30%.
- E) 40%.

05. De acordo com o mercado de trabalho e a Curva de Phillips, é **CORRETO** afirmar que:

- A) O desemprego baixo leva a um salário nominal mais alto.
- B) Em resposta ao salário nominal mais alto, as empresas aumentam seus preços. Assim, o nível de preços aumenta.
- C) Em resposta ao nível de preços mais altos, os trabalhadores pedem um salário nominal mais alto na próxima vez em que os salários são fixados.
- D) O salário nominal mais alto leva as empresas a um aumento adicional de seus preços. Conseqüentemente, o nível de preços sobe ainda mais.

E) Todas as alternativas são corretas.

06. Uma política monetária expansionista praticada pela autoridade monetária incorpora o (s) seguinte (s) instrumento (s):

- I. Redução da taxa de redesconto.
- II. Operações de compra de títulos no mercado aberto.
- III. Redução das reservas compulsórias.

Assinale a alternativa **CORRETA**:

- A) Somente I está correta.
- B) Somente II está correta.
- C) Somente III está correta.
- D) I, II e III estão corretas.
- E) Somente I e III estão corretas.

07. Uma política econômica baseada na apreciação da moeda nacional em relação à moeda estrangeira visa a, mantendo-se os demais fatores macroeconômicos constantes:

- A) Aumentar as exportações e reduzir as importações.
- B) Manter constantes as exportações e as importações.
- C) Influenciar positivamente o balanço de pagamentos.
- D) Reduzir as exportações e aumentar as importações.
- E) Facilitar a entrada de capital estrangeiro especulativo no país.



08. O Decreto N.º 3088 de 1999 instituiu o regime de metas de inflação como diretriz para a fixação do regime de política monetária praticada no Brasil. Esse decreto estabeleceu que as metas e os respectivos intervalos de tolerância devem ser fixados pelo Conselho Monetário Nacional (CMN) mediante proposta do ministro da Fazenda.

Com relação a esse sistema monetário, é **INCORRETO** afirmar:

- A) Há um intervalo de tolerância de menos 2 pontos percentuais e de mais 2 pontos percentuais em relação à meta de inflação.
- B) O Comitê de Política Monetária (Copom) apresenta como objetivo estabelecer as diretrizes da política monetária e definir a meta para a taxa básica de juros da economia, a taxa Selic.
- C) A taxa de juros fixada na reunião do Copom é a meta para a taxa Selic com lastro em títulos privados.
- D) O Índice Nacional de Preços ao Consumidor Amplo (IPCA) é o índice oficial da autoridade monetária para o regime de metas.
- E) O equivalente ao Copom nos Estados Unidos é o *Federal Open Market Committee* (FOMC).

09. A concessionária **A** adquiriu o equivalente a 4.320,16 kWh de energia elétrica, e a concessionária **B** adquiriu o equivalente a 3.927,42.

A concessionária **A** revendeu a energia elétrica com a margem de prejuízo de 9%, e a concessionária **B** revendeu-a com margem de lucro de 12%, ambos sobre o preço de aquisição.

Sabendo-se que o kWh custa R\$ 0,38193, no cômputo geral, as concessionárias ganharam ou perderam? Qual o percentual de ganho ou prejuízo?

- A) As concessionárias ganharam. Apresentaram margem de lucro de 10%.
- B) As concessionárias ganharam. Tiveram margem de lucro de 1%.
- C) As concessionárias perderam. Apresentaram margem de prejuízo de 1%.
- D) As concessionárias perderam. Apresentaram margem de prejuízo de 10%.
- E) Ambas as concessionárias não tiveram lucro nem prejuízo.

10. O II PND (Plano Nacional de Desenvolvimento) tinha como o objetivo o superar o próprio subdesenvolvimento do País, eliminando os estrangulamentos estruturais da economia brasileira.

Com relação ao II PND, é **INCORRETO** afirmar:

- A) A maioria dos investimentos para crescimento industrial estava direcionada ao departamento I, produtor de bens de capital e bens intermediários.

- B) Foi elaborado sob a orientação de João Paulo dos Reis Velloso, então Ministro do Planejamento.
- C) O financiamento foi realizado sobretudo com empréstimos externos, uma vez que o balanço de pagamentos apresentava desequilíbrio ocasionado por grandes déficits em transações correntes.
- D) Propunha uma “fuga para a frente”, assumindo os riscos de aumentar provisoriamente os déficits comerciais e a dívida externa.
- E) Foi um Plano que teve como objetivo básico o crescimento econômico em detrimento ao combate inflacionário e à desigualdade social, criando um modelo brasileiro de capitalismo industrial.

11. Leia a divulgação veiculada no sítio da Copel e transcrita a seguir: “O governador Roberto Requião autorizou a Copel a tomar as providências necessárias para ingressar no Nível 1 da Bolsa de Valores de São Paulo – Bovespa, um nicho do mercado de ações ao qual têm acesso apenas empresas de capital aberto comprometidas com a transparência de gestão e os princípios da Governança Corporativa”.

Considerando esse contexto, indique qual a alternativa **NÃO** integra o Nível 1:

- A) Circulação mínima de ações representando pelo menos 25% do capital.
- B) Realização de ofertas públicas de colocação de ações que favoreça a dispersão do capital.
- C) Maior transparência nas informações prestadas nos ITRs (Informações trimestrais) entre as quais a exigência de consolidação e de revisão especial.
- D) Informações sobre negociações de ativos e derivativos de emissão da companhia em que façam parte os acionistas controladores ou administradores da empresa.
- E) Conselho de administração com mínimo de 5 (cinco) membros e mandato unificado de 1 (um) ano.

12. Sobre os derivativos, que são contratos financeiros entre duas ou mais partes, que derivam do valor futuro de um ativo subjacente, é **CORRETO** afirmar:

- A) Geralmente os derivativos são agrupados em quatro categorias, com base nos instrumentos a partir dos quais derivam: taxa de juros, taxa de câmbio, *commodity* e índices de inflação.
- B) Os contratos a termo, de futuros, de opções e de *swaps* constituem produtos derivativos.
- C) Os mercados de derivativos são os responsáveis pela formação dos preços futuros, sendo assim de responsabilidade do governo seu controle.
- D) Um contrato a termo inicia-se com a troca de fluxo financeiro.
- E) Um contrato de opções não requer investimento inicial quando a posição é tomada nos mercados.



13. Há alguns anos, durante o governo do presidente Fernando Henrique Cardoso, estabeleceu-se no Brasil uma regulamentação que permitiu a fabricação e a comercialização de medicamentos genéricos, com princípios ativos semelhantes aos empregados em medicamentos com marcas comerciais de laboratórios tradicionais já estabelecidos no mercado.

Com essa modificação no mercado, pode-se afirmar que:

- A) A elasticidade-preço da demanda dos medicamentos das marcas tradicionais não se modificou.
- B) A elasticidade-preço da demanda dos medicamentos das marcas tradicionais aumentou.
- C) A elasticidade-preço da demanda dos medicamentos das marcas tradicionais diminuiu.
- D) A elasticidade-preço da demanda dos medicamentos das marcas tradicionais não tem ligação com a disponibilidade de medicamentos genéricos no mercado.
- E) Nenhuma das respostas anteriores está correta.

14. Se os vendedores de uma mercadoria cuja demanda seja inelástica em relação ao preço desejarem elevar a sua receita de vendas no mercado, qual das atitudes é a mais indicada a curto prazo?

- A) Conceder um desconto temporário de 5% no preço de venda da mercadoria.
- B) Aumentar o preço de venda da mercadoria em 5%.
- C) Manter o preço de venda da sua mercadoria inalterado.
- D) Reduzir permanentemente o preço de venda da mercadoria em 5%.
- E) Nada poderá alterar a receita de vendas, pois a mercadoria tem demanda inelástica em relação ao preço.

15. Qual das afirmações é **CORRETA**?

- A) Se a elasticidade cruzada da demanda entre dois bens for positiva, os dois bens podem ser considerados bens complementares.
- B) Se a elasticidade cruzada da demanda entre dois bens for positiva, os dois bens podem ser considerados bens substitutos.
- C) Se a elasticidade cruzada da demanda entre dois bens for positiva, os dois bens podem ser considerados bens supérfluos.
- D) Se a elasticidade cruzada da demanda entre dois bens for positiva, os dois bens podem ser considerados bens essenciais.
- E) Se a elasticidade cruzada da demanda entre dois bens for positiva, os dois bens podem ser considerados bens inferiores.

16. Em uma estrutura fixa de produção trabalhavam 15 operários. A empresa foi contratando, sucessivamente, um trabalhador adicional por vez, até chegar a 22

operários. O produto marginal do último trabalhador foi igual a zero.

Mantendo fixas as quantidades dos demais fatores de produção, o que ocorrerá se a empresa adicionar mais um trabalhador na produção?

- I. A produção total diminuirá.
- II. O produto médio por trabalhador diminuirá.
- III. O produto marginal do trabalhador adicional será negativo.
- IV. O produto médio por trabalhador aumentará.

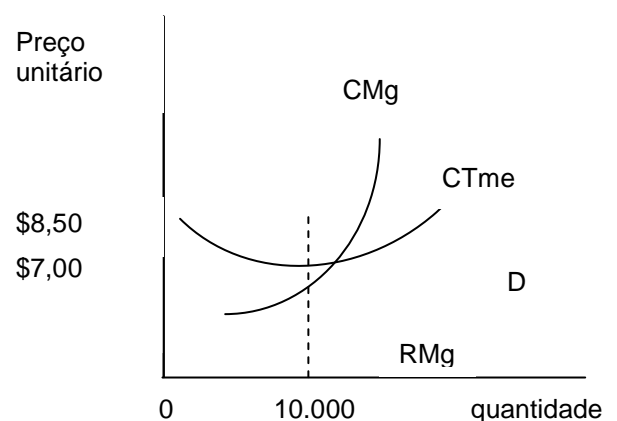
Marque a alternativa **CORRETA**.

- A) Apenas as afirmações I e III são verdadeiras.
- B) Apenas as afirmações I e II são verdadeiras.
- C) Apenas as afirmações II e III são verdadeiras.
- D) As afirmações I, II e III são verdadeiras.
- E) Apenas a afirmação IV é verdadeira.

17. Em uma visão a curto prazo, a quantidade de produção que minimiza o custo unitário do produto é aquela em que:

- A) O custo total médio de produção é igual ao custo marginal.
- B) O custo variável médio de produção é igual ao custo marginal.
- C) A receita marginal do produto é igual ao custo marginal.
- D) A receita marginal do produto é igual ao custo total médio de produção.
- E) A receita marginal do produto é igual ao custo variável médio de produção.

18. O gráfico refere-se a um monopolista. Observando-o pode-se afirmar que:



- A) O monopolista poderia aumentar o seu lucro reduzindo a quantidade.
- B) O monopolista poderia aumentar o seu lucro aumentando a quantidade.
- C) O monopolista está maximizando o seu lucro, que é de \$ 85.000,00.
- D) O monopolista está maximizando o seu lucro, que é de \$ 70.000,00.
- E) Nenhuma das opções anteriores está correta.

19. Considere a matriz de resultados abaixo, referente aos lucros anuais estimados de acordo com as escolhas estratégicas de dois concorrentes em um caso de duopólio, as empresas Alfa e Beta. Marque, em seguida, a alternativa **CORRETA**.

Matriz de Resultados (\$ mil)

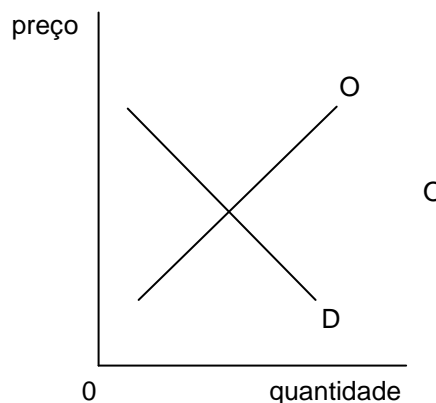
		Beta	
		Preço Baixo	Preço Alto
Alfa	Preço Baixo	200 220	190 230
	Preço Alto	210 200	200 240

- A) A empresa Alfa tem uma estratégia dominante: preço baixo.
- B) A empresa Alfa tem uma estratégia dominante: preço alto.
- C) A empresa Beta tem uma estratégia dominante: preço baixo.**
- D) A empresa Beta tem uma estratégia dominante: preço alto.
- E) Nenhuma das empresas tem estratégia dominante.

20. Considere a mesma matriz de resultados da questão anterior e indique a alternativa **CORRETA**.

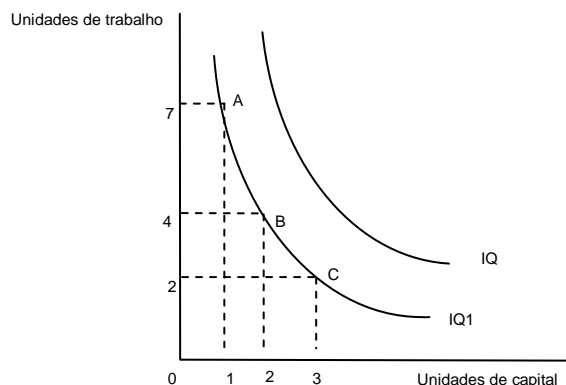
- A) A combinação que indica a existência de um equilíbrio de Nash é: Alfa (preço baixo); Beta (preço baixo).**
- B) A combinação que indica a existência de um equilíbrio de Nash é: Alfa (preço baixo); Beta (preço alto).
- C) A combinação que indica a existência de um equilíbrio de Nash é: Alfa (preço alto); Beta (preço baixo).
- D) A combinação que indica a existência de um equilíbrio de Nash é: Alfa (preço alto); Beta (preço alto).
- E) Não há equilíbrio de Nash na situação apresentada.

21. O gráfico representa um mercado perfeitamente competitivo. O que acontecerá com o preço de equilíbrio e com a quantidade de equilíbrio se, nesse mercado, a demanda aumentar e a oferta permanecer a mesma?



- A) O preço de equilíbrio aumentará, e a quantidade de equilíbrio diminuirá.
- B) O preço de equilíbrio diminuirá, e a quantidade de equilíbrio aumentará.
- C) O preço de equilíbrio aumentará, e a quantidade de equilíbrio aumentará.**
- D) O preço de equilíbrio diminuirá, e a quantidade de equilíbrio diminuirá.
- E) O preço de equilíbrio aumentará, e a quantidade de equilíbrio permanecerá inalterada.

22. Observando o gráfico de isoquantas de produção, qual será a taxa marginal de substituição técnica de trabalho por capital no ponto assinalado pela letra **B**?



- A) 4.
- B) 3.
- C) 2.**
- D) 0,5
- E) 0,25.

23. Um monopolista está produzindo uma certa quantidade do seu produto. O custo marginal da sua produção atual é superior a sua receita marginal.

Se o monopolista desejar aumentar o seu lucro ele deve:



- A) Aumentar a quantidade produzida até que a sua receita marginal alcance o custo marginal.
- B) Reduzir a quantidade produzida até que a sua receita marginal iguale o custo marginal.**
- C) Aumentar o preço de venda do produto no mercado, mantendo a mesma quantidade produzida.
- D) Reduzir o preço de venda do produto no mercado, aumentando a quantidade produzida.
- E) Nenhuma das opções anteriores seria capaz de aumentar o lucro do monopolista.
24. Identifique na relação qual dos fatores mencionados **NÃO** provoca um deslocamento da curva de demanda de uma mercadoria para um nível mais elevado.
- A) Um aumento na renda do consumidor.
- B) Uma maior preferência do consumidor pela mercadoria.
- C) Uma redução no preço da mercadoria.**
- D) Um aumento nos preços das mercadorias similares.
- E) Todos os anteriores deslocam a curva de demanda da mercadoria para um nível mais elevado.
25. O Sistema de Contas Nacionais adotado pelo Brasil baseia-se em quatro contas fundamentais, que estão listadas na primeira coluna. Numere a segunda coluna, que contém a definição de cada conta, de acordo com a primeira.
1. Conta de produção.
  2. Conta de Renda.
  3. Conta de acumulação.
  4. Conta de Operação Corrente com o resto do mundo.
- (\_\_\_) Registra a síntese do movimento de mercadoria, pagamentos e serviços entre a economia interna e as do resto do mundo.
- (\_\_\_) Apresenta o PIB como um dos principais saldos do sistema de contas nacionais.
- (\_\_\_) Resume a avaliação monetária do total da formação de capital, bem como a origem dos recursos para essa finalidade de que dispõe a economia.
- (\_\_\_) Nessa conta é explicitado o uso dos fatores trabalho e capital para geração do produto.
- Indique a seqüência **CORRETA**:
- A) 1, 3, 4, 2.
- B) 4, 3, 2, 1.
- C) 4, 1, 3, 2.**
- D) 1, 4, 2, 3.
- E) 1, 2, 4, 3.
26. O Instituto Brasileiro de Geografia e Estatística realiza o cálculo do Produto Interno Bruto do País. Assinale a alternativa **INCORRETA** com relação à alternativa cujo (s) item (ns) não é (são) computado (s) no cálculo do PIB.
- A) Salário dos empregados da construção civil.
- B) Aluguéis pagos aos proprietários dos imóveis.
- C) Salários dos funcionários públicos.
- D) Imposto sobre produto industrializado e Imposto sobre circulação de mercadorias.
- E) Pagamento da dívida externa.**
27. No Brasil as empresas multinacionais enviam renda em forma lucro para os seus países de origem. Também as empresas multinacionais brasileiras enviam renda de outros países para o Brasil. Assim é **CORRETO** afirmar que no Brasil:
- A) O Produto Interno Bruto é menor que o PNB.
- B) O Produto Interno Bruto é igual ao PNB.
- C) O Produto Interno Líquido é menor que o PNB.
- D) O Produto Nacional Bruto é maior que o PIB.
- E) Nenhuma alternativa está correta.**
28. Uma das alternativas abaixo é **CORRETA**. Indique-a:
- A) O pagamento da dívida externa não é lançado no balanço de pagamento.
- B) O balanço comercial é favorável quando as importações superam as exportações.
- C) O pagamento de juros sobre a dívida externa é registrado no balanço de serviços com valor positivo.
- D) Um déficit do balanço de pagamento pode ser financiado com perda de reservas, cujo lançamento contábil terá sinal positivo.**
- E) Os empréstimos feitos pelo País em bancos internacionais devem ser lançados a débito na conta de capitais.
29. Examine as afirmativas a seguir:
- I. A eficiência marginal do capital corresponde à taxa de desconto que iguala o fluxo de receita esperado ao custo de investimento.
  - II. No chamado Paradoxo da Parcimônia, uma elevação na taxa de poupança da sociedade a tornará mais pobre.
  - III. No Teorema de Havelmo, o aumento dos gastos públicos igual ao aumento da arrecadação resultará em um impacto positivo sobre a renda na magnitude igual ao valor dos gastos públicos.
  - IV. Na teoria keynesiana, o consumo autônomo corresponde àquele consumo independente da renda.

São **CORRETAS** as afirmativas:



- A) I, II, III e IV.  
B) I, III e IV.  
C) I, II e III.  
D) I e II e IV.  
E) II e IV.
30. Em relação ao modelo keynesiano de determinação da renda, indique a questão **FALSA**.
- A) A renda está em equilíbrio quando a poupança realizada é igual ao investimento realizado.  
B) O aumento dos gastos do governo resulta no aumento da renda de equilíbrio.  
C) Ocorre o equilíbrio quando a oferta agregada é igual à demanda agregada.  
D) Os gastos do governo correspondem aos bens e serviços adquiridos pelo governo federal.  
E) A propensão marginal a consumir mostra o efeito do aumento de uma unidade monetária na renda disponível sobre o consumo.
31. Em determinada economia, a função poupança é  $S = -100 + 0,13Y$ , em que S é o consumo e Y a renda. Indique a resposta **CORRETA**.
- A) A poupança tem o valor de 230 unidades monetárias.  
B) O valor da renda é de 1450 unidades monetárias.  
C) A propensão marginal a consumir é 0,87.  
D) A propensão marginal a poupar é 0,15.  
E) O multiplicador de investimento é 7,5.
32. Com relação à curva LM é **CORRETO** afirmar:
- I. Na curva LM, a demanda por moeda depende da taxa de juros e da renda.  
II. Quanto maior a elasticidade de demanda de moeda em relação à renda, menor será a inclinação da curva LM.  
III. O aumento da oferta de moeda desloca a curva LM para esquerda.  
IV. Quando ocorre a armadilha pela liquidez, a curva LM é horizontal, não se deslocando com o aumento da oferta monetária.
- A) As afirmativas I e III são verdadeiras.  
B) As afirmativas I, II e III são verdadeiras.  
C) As afirmativas II e IV são verdadeiras.  
D) As afirmativas I e IV são verdadeiras.  
E) As afirmativas III e IV são verdadeiras.
33. Em um regime de câmbio fixo e perfeita mobilidade de capitais, suponha que a expectativa de desvalorização da taxa de câmbio:
- A) Provoca um aumento do produto e queda da taxa interna de juros.  
B) Provoca uma redução do produto e aumento da taxa interna de juros.  
C) Não afeta o produto e provoca o aumento da taxa interna de juros.  
D) Não afeta o produto e taxa interna de juros.  
E) Não afeta o produto nem a taxa de câmbio nominal.
34. No Brasil ocorreram taxas elevadas de inflação. Para acabar com o processo inflacionário, foi necessário eliminar a inflação inercial. Qual é a causa da inflação inercial?
- A) A desvalorização cambial.  
B) A emissão de moeda para financiar os gastos públicos.  
C) O reajuste dos preços pela inflação passada.  
D) O reajuste do petróleo.  
E) O excesso de demanda sobre a oferta.
35. A partir de junho de 1999, o Banco Central brasileiro adotou o regime de metas de inflação. Qual o primeiro país a adotar metas de inflação?
- A) Estados Unidos da América.  
B) Inglaterra.  
C) Chile.  
D) Nova Zelândia.  
E) Suécia.
36. Se a inflação for igual à meta de inflação e o desemprego fosse igual à taxa natural de desemprego, então o Banco Central deveria fixar a taxa nominal de juros igual à meta de inflação. Essa regra para estabelecer a meta de inflação foi apresentada por:
- A) Ben Bernanke.  
B) John Taylor.  
C) Edward Prescott.  
D) Stanley Fischer.  
E) Rudiger Dornbusch.
37. É **CORRETO** afirmar que a Elasticidade Cruzada da demanda é uma relação entre:
- A) Mudança percentual da quantidade demandada dividida pela mudança percentual da renda.  
B) É a variação percentual da quantidade ofertada dividida pela variação percentual do preço.  
C) A parcela da renda despendida no bem.  
D) A sensibilidade da quantidade demandada de um bem a variações no preço dos bens a ele relacionados.  
E) O consumidor é capaz de comparar as diversas alternativas, expressando sua preferência ou sua indiferença de forma consistente.



38. O Programa de Estabilização Econômica, ou Plano Real, foi concebido e implementado em três etapas: 1ª estabelecimento do equilíbrio das contas do governo, objetivando eliminar a principal causa da inflação; 2ª criação de um padrão estável de valor, a Unidade Real de Valor (URV), e 3ª emissão de uma nova moeda nacional com poder aquisitivo estável, o Real.

Diante disso, assinale a alternativa **INCORRETA**:

- A) A primeira etapa do Plano Real foi implantada com o Programa de Ação Imediata, durante a gestão do presidente Itamar Franco.
  - B) A taxa de câmbio era fixa, dando condições para o governo controlar e direcionar a política cambial.
  - C) Para que as finanças públicas pudessem se manter equilibradas, o governo reconhecia que seria preciso efetuar uma ampla reorganização do setor público e de suas relações com a economia privada.
  - D) Encaminhamento de Projeto de Lei que limitasse as despesas como os servidores civis em 60% da receita corrente da União, assim como dos estados e municípios.
  - E) O Ministro da Fazenda era Fernando Henrique Cardoso.
39. Ao calcular a elasticidade-renda da demanda (Erd) de um certo bem, o resultado encontrado foi  $Erd = + 0,8$ .

Qual das afirmativas a seguir pode ser feita a respeito do bem?

- A) O bem analisado pode ser considerado um bem supérfluo.
  - B) O bem analisado pode ser considerado um bem inferior.
  - C) O bem analisado pode ser considerado um bem de Giffen.
  - D) O bem analisado será consumido na mesma quantidade, independentemente de variações que possam ocorrer na renda do consumidor.
  - E) O bem analisado pode ser considerado um bem essencial.
40. Os itens abaixo apresentam características de estruturas de mercado. Avalie os:
- I. A comercialização de produtos com diferenciação.
  - II. A existência de apenas um vendedor no mercado.
  - III. A presença de poucos vendedores no mercado.
  - IV. A existência de fortes barreiras à entrada de concorrentes no mercado.

Assinale a alternativa **CORRETA**:

- A) Apenas o item I apresenta uma característica da concorrência monopolística.
- B) Os itens I e III apresentam características da concorrência monopolística.
- C) Apenas o item II apresenta uma característica da concorrência monopolística.
- D) Os itens II e IV apresentam características da concorrência monopolística.
- E) Os itens III e IV apresentam características da concorrência monopolística.

## INGLÊS

Read the text and answer questions 41 and 42.

### DESKTOP HARD DRIVES SHRINK

When you say "3.5-inch hard drive," most people think of desktop PCs. But that presumption is changing as 2.5-inch hard drives find their way into desktop PCs and servers.

The trend first took hold with servers and enterprise hard drives, as 2.5-inch drives achieved high rotations per minute— 10,000 or 15,000 rpm—and better performance while generating less heat than 3.5-inch drives.

Now, consumer PCs are moving to 2.5-inch drives as well. A push toward smaller, design- and energy-conscious systems underlies manufacturers' inclusion of 2.5-inch drives in desktops. Mainstream desktop manufacturers use laptop components to build the compact PCs of the future, so it makes sense that some compact PCs have 2.5-inch hard drives inside. Even power desktops can get into the 2.5-inch game with Western Digital's VelociRaptor hard drive, which zips at 10,000 rpm. Capacity is no longer an issue: 250GB to 320GB 2.5-inch drives are commonplace, and 500GB drives have begun shipping. But 2.5-inch drives won't take over on the desktop: Since 3.5-inch drives offer a better price/capacity ratio, 3.5-inch drives will continue to prevail.

Source: PERENSON, Melissa J. [www.pcworld.com](http://www.pcworld.com), July 2008.

41. Mark True (T) or False (F) to the options related to the text:
- ( ) I. Desktop hard drives have become smaller.
  - ( ) II. 2.5- inch hard drives can now be associated with desktops PCs and servers.
  - ( ) III. 2.5- inch drives generate more heat than 3.5- inch drives.





- ( ) IV. 250GB to 320GB 2.5-inch drives are rare to find.  
( ) V. 2.5-inch drives will not replace the desktop.

- A) T, T, F, F, T.  
B) F, T, F, T, T.  
C) T, F, F, F, F.  
D) F, T, F, F, T.  
E) T, T, T, F, F.

42. According to the text, why will 3.5-inch drives continue to be used in desktops over the 2.5-inch drives?

- A) They generate less heat.  
B) The 2.5-inch drives have become too common.  
C) They offer more quality and price.  
D) They have better price and capacity after all.  
E) They provide better quality service for laptops.

Read the following text and answer questions 43, 44 and 45.

#### SOME ALBUM DOWNLOADS HAVE MISSING TRACKS. HERE'S WHY.

If you have ever tried to download the *Allman Brothers Band's* box set *Dreams* or *Dire Straits' Sultans of Swing*, you've encountered the mystery of the iTunes "partial album." In the case of *Dreams*, for instance, the first disc lacks six of its 17 tracks. Irritated? You're not the only one.

So what gives? Most of the missing songs were recorded in an era when digital rights didn't exist. The record label usually owns the copyright on the recording, but there is a separate copyright for the song, owned by the songwriter and/or its publisher, whose consent may be required for the label to use the works digitally. Commonly, rights holders withhold permission because of artistic or monetary disputes. But don't despair if your favorite song is missing. It might still appear. While this story was being reported, a missing live version of *Little Feat's "Dixie Chicken"* mysteriously became available.

Beth Kowitt

Source: *Fortune*, September 15, 2008.

43. The text refers to:

- A) Downloaded movies with missing parts.  
B) Cd's with manufacturing problems.  
C) Downloaded songs with missing parts.  
D) Problems that happen due to the recording equipment.  
E) The illegal act of making unauthorized downloads.

44. Mark True (T) or False (F) to the following statements about the text:

- I. The tracks are missing due to artistic or monetary disputes.  
II. Most of the missing songs were recorded before digital rights appeared.  
III. This situation is likely to change in the future.

- A) T, F, T.  
B) T, T, T.  
C) F, T, F.  
D) T, T, F.  
E) F, T, T.

45. Choose the correct alternative based on the following extract from the text:

"While this story was being reported, a missing live version of *Little Feat's "Dixie Chicken"* mysteriously became available."

- A) Before finishing the article, the song mentioned was ready to be downloaded.  
B) The writer's article convinced the band to make the song available.  
C) The article was powerful in making this mysterious availability happen.  
D) After the story was published the song was already available.  
E) The live version was recorded before the digital era.

Read the text and answer questions 46 and 47.

#### TRUTHS ABOUT NUCLEAR POWER

1. Today one-third of the world's people have no access to electricity. By 2050 demand for electricity will triple. Countries with large populations, like China and India, are turning to nuclear energy.  
2. Nuclear reactors emit no greenhouse gases. Today's plants are preventing emissions of 2.5 billion tons of CO<sub>2</sub> annually.  
3. Nuclear is the only energy industry to take full responsibility for all its wastes. In countries using this form of power, radioactive wastes amount to less than 1% of total national wastes.  
4. Reactors can now be used for desalination to meet the world's growing shortage of clean water. New reactors are expected to produce hydrogen and battery power for clean-energy cars.  
5. Chernobyl spurred the creation of the World Association of Nuclear Operators. Today's reactors use a "defense in depth strategy," comprising multiple layers of backup safety systems, to prevent the release of radioactivity even under a worse-case scenario.  
6. U.S. public support for nuclear energy has reached 70%, a record high.

Source: World Nuclear Association, *Fortune*, June, 2008.



46. According to the text Nuclear Power Energy is:

- A) Cheaper.
- B) Not really popular in the US.
- C) Less Polluting and Safer.
- D) Harmful due to the greenhouse effect.
- E) Problematic for the world's water shortage.

47. Mark True (T) or False (F) according to the text.

- I. Nuclear energy industries dispose of their garbage as other energy industries do.
- II. Due to the growing demand for electricity around the world, soon nuclear energy will be the only resource available.
- III. The majority of the North American population is against this source of energy.
- IV. New reactors will produce energy for non-polluting cars.

- A) F, T, F, T.
- B) T, T, F, T.
- C) F, F, T, T.
- D) F, F, F, T.
- E) T, T, T, F.

Read the article and answer questions 48, 49 and 50.

### HEADLINE FROM THE FUTURE

#### 2020 DATING SERVICES FIND YOUR PERFECT MATE

It took 10 years and millions of dollars to sequence the estimated 25,000 genes that make up the human genome. Today, for the price of a medical checkup, you can have your personal genome sequenced, scanned for mutations, and uploaded to your computer within hours. The technology is a boon for dating services, which now allow users to post their gene profiles and preferences online. For a hefty fee, these companies will even analyze your genetic compatibility with selected mates and predict health risks for potential offspring. The prospects look rosy for elite progeny.

Source: PLOTKIN, Joshua B. *Popular Science*, December, 2004.

48. According to the text, check the correct answer:

- A) The company finds dates based on looks.
- B) Gene profiles and preferences are taken for granted.
- C) For an extra fee the company predicts health risks of the couple.
- D) By 2010 this will be available.
- E) The service offered is to search for a perfect genetic date.

49. Mark true (T) or False (F) for the following statements:

- I. It will be possible to analyse health risks for the couple's children.
- II. There is an extra fee for analysing genetic compatibility.
- III. This is a future prediction.

- A) T, F, F.
- B) F, F, T.
- C) T, F, T.
- D) T, T, T.
- E) F, T, T.

50. Which of the following statement best explains the following sentence from the article:

"The prospects look rosy for elite progeny"

- A) The idea will be appealing for the next generations of elite children.
- B) The idea will not catch on with less wealthy people.
- C) The prospects will attract all kinds of people.
- D) The genetic combination will ensure genetic perfect children for all kinds of families.
- E) The elite will find it useful for finding partners.



# REDAÇÃO

Texto

## O SETOR ELÉTRICO MUNDIAL

O setor elétrico mundial assistiu nas últimas décadas a grandes transformações regulatórias. Estas reformas aconteceram em diversos países em resposta aos sinais de desgastes dos modelos vigentes surgidos, principalmente, na década de 70. O ponto comum dessas mudanças foi que todas visavam diminuir a intervenção estatal, aumentar a participação de agentes privados e introduzir as leis de mercado no setor elétrico.

(DIAS, Isael Vieira. *Estratégias de Gestão de Compra de Energia Elétrica para Distribuidoras no Brasil*. Dissertação de Mestrado – Curitiba: UFPR, 2007.

<http://dspace.c3sl.ufpr.br:8080/dspace/handle/1884/10741>).

### PROPOSTA DE REDAÇÃO

Disserte sobre o que consta no último período do texto:

“[...] diminuir a intervenção estatal, aumentar a participação de agentes privados e introduzir as leis de mercado no setor elétrico”.

#### SOBRE A REDAÇÃO:

1. Estructure o texto da sua redação com um **mínimo de 15** e um **máximo de 20 linhas**.
2. Faça o rascunho no espaço reservado.
3. Transcreva o texto do rascunho para a FOLHA DE REDAÇÃO que lhe foi entregue em separado.
4. Não há necessidade de colocar título.
5. Não coloque o seu nome, nem a sua assinatura na FOLHA DE REDAÇÃO, nem faça marcas nela. A FOLHA DE REDAÇÃO já se encontra devidamente identificada.

