



24 de Janeiro de 2010

CARGO Nº 02

ADMINISTRADOR JÚNIOR

N.º DO CARTÃO

NOME (LETRA DE FORMA)

ASSINATURA

**INFORMAÇÕES / INSTRUÇÕES:**

1. Verifique se a prova está completa: questões de números 1 a 40 e 1 redação.
2. A compreensão e a interpretação das questões constituem parte integrante da prova, razão pela qual os fiscais não poderão interferir.
3. Preenchimento do **Cartão-Resposta**:
  - Preencher para cada questão apenas uma resposta
  - Preencher totalmente o espaço  correspondente, conforme o modelo:
  - Usar caneta esferográfica, escrita normal, tinta azul ou preta
  - Para qualquer outra forma de preenchimento, a leitora anulará a questão

**O CARTÃO-RESPOSTA É PERSONALIZADO.  
NÃO PODE SER SUBSTITUÍDO, NEM CONTER RASURAS.**

**Duração total da prova: 4 horas e 30 minutos**

**Anote o seu gabarito.**

1.	2.	3.	4.	5.	6.	7.	8.	9.	10.
11.	12.	13.	14.	15.	16.	17.	18.	19.	20.
21.	22.	23.	24.	25.	26.	27.	28.	29.	30.
31.	32.	33.	34.	35.	36.	37.	38.	39.	40.



EM BRANCO



## CONHECIMENTOS ESPECÍFICOS

1. De acordo com o PMI – *Project Management Institute* (Instituto de Administração de Projetos), projeto é definido como:
  - A) Um processo com determinado escopo, que implementa um plano.
  - B) Um grupo de ideias gerenciadas de uma forma coordenada, de forma a obter um objetivo desejado.
  - C) Um esforço temporário empreendido para criar um produto ou serviço único.
  - D) Um conjunto de atividades com um começo e um fim.
  - E) Atividades executadas em tempo ilimitado.
  
2. Dentro do grupo de processos de gerenciamento de projetos, temos um processo denominado “iniciação” que tem como objetivo:
  - A) Definir e autorizar um projeto ou uma fase do projeto.
  - B) Formalizar e aceitar o produto, serviço ou resultado conduzindo o projeto (ou uma fase) a um final estruturado.
  - C) Medir e monitorar regularmente o progresso do projeto para identificar variações em relação ao plano.
  - D) Tomar ações corretivas o mais cedo possível para atender aos objetivos do Projeto.
  - E) Nenhuma das alternativas anteriores.
  
3. A melhor definição para FASE e CICLO DE VIDA DE PROJETO, respectivamente é:
  - A) Período de tempo no qual são realizadas as atividades de um projeto; conjunto de atividades realizadas durante a realização de um projeto.
  - B) Cada um dos Macroprocessos da Gerência de Projetos; período o qual o produto resultante do projeto está previsto para durar.
  - C) Cada conjunto de atividades que são realizadas em paralelo ao longo do projeto; tempo previsto para a duração do projeto.
  - D) Cada um dos Macroprocessos da Gerência de Projetos; Quantidade relativa de esforço e tempo dedicado a cada fase.
  - E) Subdivisão de um projeto com objetivos e datas bem definidas; conjunto das fases de um projeto.

4. A diretoria de uma organização local sem fins lucrativos, que arrecada e compra alimentos para distribuí-los à população carente, está realizando sua reunião de diretoria do mês de fevereiro. Na sala e reunião, estão Beth Smith, presidente, e dois outros membros da diretoria, Rosemary Olsen e Steve Andrews. Beth anuncia:  
“Nossos fundos estão quase no fim. As demandas do banco de alimentos e da cozinha de sopa estão aumentando. Precisamos descobrir um modo de levantar mais fundos”.

- “Sim, precisamos de um projeto para levantar fundos”, responde Rosemary.

Steve sugere: - “Não podemos pedir que o governo local aumente os fundos destinados a nós?”

- “O governo está no limite. Eles podem até cortar nossos fundos no ano que vem”, responde Beth.

- “De quanto precisamos para este ano?” – pergunta Rosemary”.

- “De cerca de R\$ 30.000,00”, responde Beth. – “E vamos precisar desse dinheiro em mais ou menos dois meses”.

- “Necessitamos de muita coisa além de dinheiro. Precisamos de mais voluntários, mais espaço para estoque e outra geladeira para a cozinha”, afirma Steve.

- “Bem, acho que podemos incluir tudo isso no projeto de arrecadação de fundos. Vai ser divertido!” – afirma Rosemary, entusiasmada.

- “Esse projeto está crescendo. Nós nunca iremos terminá-lo a tempo” – diz Beth.

Rosemary responde: - “Vamos descobrir um modo de realizá-lo. Sempre conseguimos”.

- “O que precisamos é mesmo de um projeto?” O que vamos fazer no próximo ano? Outro projeto? – pergunta Steve. – “Além do mais, estamos com dificuldades para conseguir voluntários. Talvez devamos pensar em como trabalhar com menos fundos. Por exemplo, como podemos conseguir mais doações regulares de alimentos para não termos de comprar tanta comida?”

Rosemary se empolga: – “Ótima idéia! Você cuida disso, enquanto nós tentamos levantar fundos. Não podemos deixar nada de lado”.

- “Vamos com calma”, diz Beth. – “Essas idéias são todas muito boas, mas temos fundos limitados, poucos voluntários e uma demanda crescente. Precisamos fazer alguma coisa agora para garantir que não tenhamos de fechar as portas em dois meses. Acho que todos concordam que precisamos tomar uma iniciativa. Mas não estou bem certa de que todos concordam sobre o objetivo”. (Fonte: *Livro Gestão de projetos*, de Jack Gido e James P. Clements.)

Em relação ao caso acima, identifique em que fase do ciclo de vida se encontra o projeto:



- A) Execução.
- B) Implementação.
- C) Correção.
- D) Conclusão.
- E) Conceitual.

5. Dentro do grupo de processos de gerenciamento de projetos, temos um processo denominado Planejamento, que tem como objetivo:

- A) Formalizar e aceitar o produto, serviço ou resultado, conduzindo o projeto (ou uma de suas fases), a um final estruturado.
- B) Definir e refinar os objetivos e planejar ações necessárias para alcançar os objetivos e o escopo para os quais o projeto foi iniciado.
- C) Medir e monitorar regularmente o progresso do projeto para identificar variações em relação ao plano.
- D) Tomar ações corretivas o mais cedo possível para atender aos objetivos do projeto.
- E) Emitir avaliações globais sobre o desempenho da equipe do projeto.

6. João de Barros resolveu construir uma casa, pois iria casar. João iniciou seu projeto digitando em uma planilha tudo o que iria necessitar para executar o projeto, de acordo com os objetivos iniciais. O planejamento do projeto apresentou os seguintes itens:

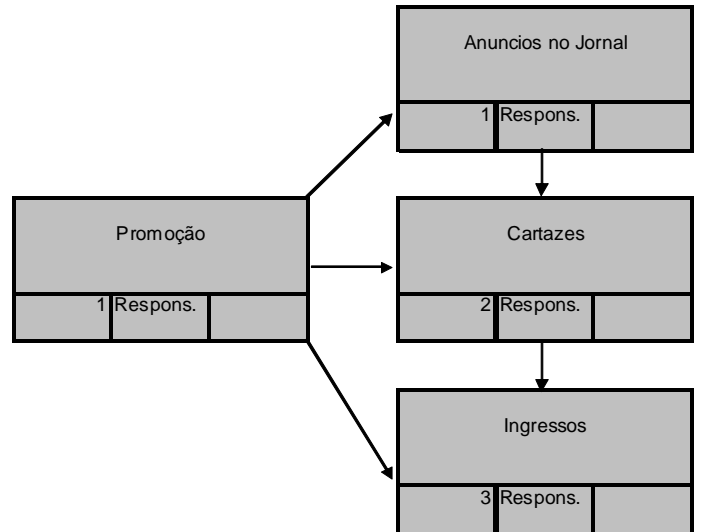
- I. Ele iria gerenciar o projeto, pois é engenheiro civil.
- II. Ele havia contratado, para execução de seu projeto, uma equipe técnica altamente capacitada composta por pedreiros, eletricitas, encanadores e carpinteiros.
- III. João iniciará a obra de sua casa em 01/04/2010 e seu casamento está marcado para 27/11/2010, tempo necessário para programar as atividades necessárias.
- IV. Resolveu acelerar sua obra após receber a notícia da gravidez de sua noiva.

Dos itens acima, assinale quais estão relacionados ao planejamento de um projeto:

- A) II e III
- B) I e IV
- C) II e IV
- D) I e II
- E) I e III

7. Você resolveu organizar uma festa para arrecadar fundos para uma instituição de caridade e fez um projeto para que tudo ocorresse na mais perfeita ordem. Reuniu sua equipe e dividiu as atividades e

responsabilidades de cada um conforme desenho abaixo:



Em gerenciamento de projetos, o desenho acima é chamado de:

- A) EAP – Estrutura analítica de Projeto.
- B) CP – Chamada de proposta.
- C) CRP – Certificado de restauração de projeto.
- D) ECP – Estrutura consolidada de propostas.
- E) EAC – Estrutura analítica consolidada.

8. Se considerarmos que uma atividade dentro de um projeto é considerada o menor segmento de responsabilidade, então, sobre atividade, é **CORRETO** afirmar:

- A) É uma porção definida de trabalho dentro do projeto, mas que não necessariamente exige o esforço de pessoas.
- B) É uma porção definida de trabalho que consome tempo e recursos.
- C) As atividades não possuem relação de precedência; não estão relacionadas em uma ordem de execução sequencial.
- D) As atividades não precisam ser detalhadas e identificadas para cada um dos pacotes de trabalho.
- E) Uma atividade pode começar antes que todas as atividades procedentes ligadas a ela não estejam ainda concluídas.

9. Se a duração de uma atividade de um determinado projeto foi planejada utilizando a seguinte fórmula:

$$te = \frac{to + 4tmp + tp}{5}$$

(fórmula extraída do livro *Gestão de projetos*, de Luis Cezar de Moura Meneses), Na qual:



**te** = tempo (ou duração) esperado para a atividade em um projeto.

**to** = duração da atividade para condição otimista.

**tp** = duração da atividade para a condição pessimista.

**tmp** = duração da atividade para a condição mais provável.

Se considerarmos que:

*Tmp* é de 4 dias, o **to** é a quarta parte de **tmp**, o **tp** é o dobro de **tmp**, qual é a duração desta atividade?

- A) 4
- B) 6
- C) 5
- D) 3
- E) 2

10. Na execução de um projeto, contamos com alguns processos auxiliares importantes, que são:

- A) Seleção de fornecedores; administração de contratos.
- B) Verificação do escopo; garantia da qualidade; distribuição da informação; solicitação de materiais.
- C) Verificação de escopo; administração de contratos; eleição da diretoria da empresa; solicitações de materiais.
- D) Garantia de qualidade; distribuição da informação; eleição do conselho fiscal da empresa; seleção de fornecedores.
- E) Administração de contratos; distribuição da informação; eleição da diretoria da empresa; eleição do conselho fiscal da empresa.

11. O “Sr. Cuidadoso” é o gerente de controle de um projeto de construção de uma nova unidade fabril da empresa “Produz Tudo SA”. Como controle de um projeto, ele tem que atender às necessidades do projeto por meio da construção de quais elementos:

- A) Verificar o escopo; replanejar o projeto; solicitar materiais aos fornecedores; monitorar processos.
- B) Analisar distorções; apresentar alternativas de solução; administrar contratos de empreiteiras; solicitar materiais aos fornecedores.
- C) Apresentar alternativas de solução; replanejar o projeto; executar o projeto; solicitar materiais aos fornecedores.
- D) Monitorar Processos; analisar as distorções; apresentar alternativas de solução; replanejar o projeto.
- E) Executar o projeto; solicitar materiais aos fornecedores; administrar contratos de empreitadas; verificar escopo.

12. A conclusão é a última fase de um projeto; corresponde ao término do projeto. Qual alternativa abaixo **NÃO** corresponde à fase de conclusão de um projeto?

- A) Executar as etapas previstas e programadas.
- B) Elaboração da memória técnica do projeto.
- C) Acompanhamento *ex-post*.
- D) Elaboração de relatórios e transferência dos resultados finais do projeto.
- E) Emissão de avaliações globais sobre o desempenho da equipe do projeto e os resultados alcançados.

13. Um investidor adquiriu um terreno no litoral paranaense com a intenção de construir uma pousada. O terreno adquirido não era desmatado. Para construir a pousada, ele precisaria executar processos que devem ser realizados para garantir que a pousada seja concluída com sucesso. Quais trabalhos o investidor poderá colocar no escopo do projeto da pousada?

- A) Trabalhos de pavimentação de todas as ruas do bairro; paisagismo da pousada.
- B) Trabalhos construção da pousada; elaboração da rede de esgoto municipal.
- C) Trabalhos envolvidos na limpeza do terreno; construção da pousada.
- D) Trabalhos envolvidos na limpeza do terreno; elaboração de uma rede elétrica para o bairro.
- E) Paisagismo da pousada; coleta de lixo municipal.

14. O escopo de projeto pode ser genericamente subdividido em:

- A) Funcional; técnico; atividades.
- B) Corretivas; atividades; técnico.
- C) Controle; contratações; funcional.
- D) Contratações; funcional; controle.
- E) Técnico; corretivas; controle.

15. O Gerenciamento de Tempo do Projeto descreve os processos requeridos para assegurar que o projeto irá terminar no prazo planejado. O quadro abaixo demonstra os processos de gerenciamento do tempo quanto ao planejamento e controle.

Gerenciamento do Tempo
Planejamento
Definição da atividade
Sequenciamento de atividades
Estimativa de recurso da atividade
Estimativa de duração da atividade
Controle

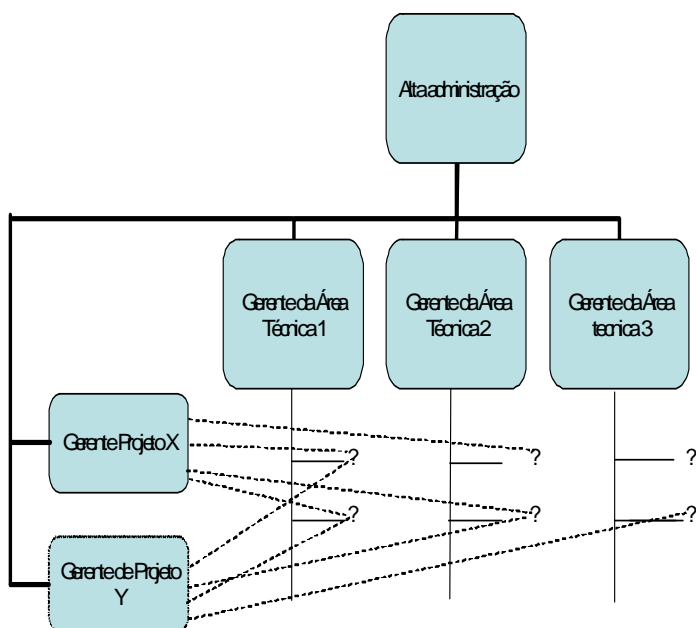
Qual alternativa completa o item faltante para o Planejamento e o para o Controle, respectivamente?

- A) Controle de cronograma; desenvolvimento do cronograma
- B) Desenvolvimento do cronograma; dicionário EAP.
- C) Desenvolvimento do cronograma; controle do cronograma.**
- D) Controle de cronograma; declaração de escopo.
- E) Dicionário EAP; controle de cronograma.

16. Os gráficos de Gantt são também conhecidos como cronogramas. Eles relacionam as atividades no tempo. Qual das seguintes aplicações você **NÃO** daria para o gráfico de Gantt?

- A) Serve como meio de visualização da distribuição das atividades no tempo e permite identificar a ligação, as procedências entre as atividades.
- B) Para indicar as folgas existentes para a execução das atividades e mostrar datas importantes: PDI (Primeira data de início); PDT(primeira data de término); UDI(última data de início); UDT(última data de término).
- C) Identificação das atividades críticas e do(s) caminho(s) crítico(s), e como um instrumento que nos permite construir o histograma de recursos.
- D) Indicar a data em que procedeu a última marcação dos trabalhos realizados.
- E) Para proceder às modificações na EAP( estrutura analítica do projeto) e para indicar como verificar o escopo.**

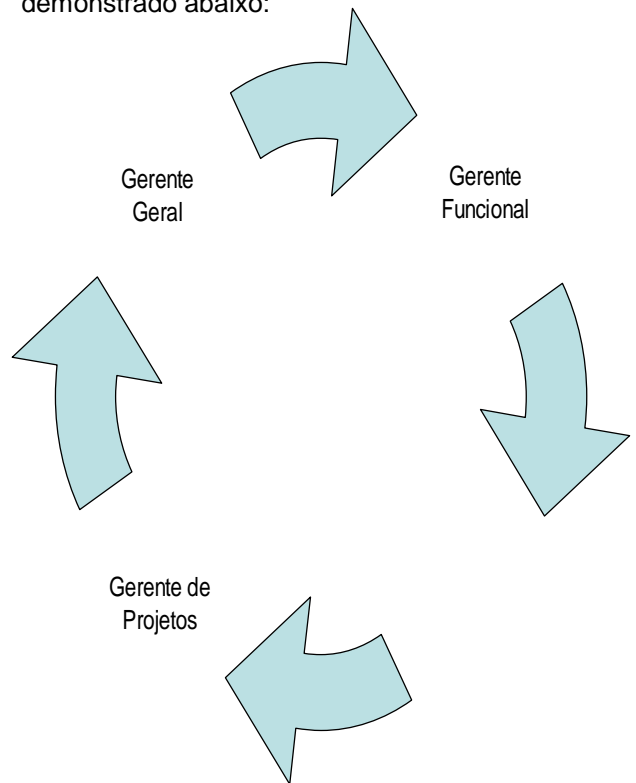
17. Em relação ao gerenciamento de recursos humanos de um projeto, interprete a figura:



O que representa a linha \_\_\_\_\_, a ----- e o ? respectivamente:

- A) Linha de autoridade do projeto; executor do projeto; linha de autoridade funcional.
- B) Executor do projeto; linha de autoridade funcional; linha de autoridade do projeto.
- C) Linha de autoridade funcional; linha de autoridade do projeto; executor do projeto.**
- D) Linha de autoridade funcional; executor do projeto; linha de autoridade do projeto.
- E) Linha de autoridade do projeto; linha de autoridade funcional; executor do projeto.

18. A formação de uma equipe para um projeto é constituída por pequenos passos dados ao longo do desenvolvimento do próprio projeto. Esses passos garantirão a consistência do trabalho da equipe e seu envolvimento gradativo para posterior comprometimento com relação aos resultados pretendidos. Há 4 categorias de profissionais que se envolvem desde o início do projeto, conforme demonstrado abaixo:



Qual a alternativa que representa a categoria profissional que está faltando no desenho?

- A) Generalista.
- B) Gerente administrativo.
- C) Gerente financeiro.
- D) Especialista.**
- E) Gerente generalista.



19. Assinale a alternativa **INCORRETA** sobre o gerenciamento de custos de um projeto.

- A) Analisar o desempenho de custo para determinar quais pacotes de trabalho possam exigir uma ação corretiva.
- B) Não garantir que o capital disponível seja suficiente para obter todos os recursos necessários para a realização dos trabalhos do projeto.
- C) Decidir qual ação corretiva específica deve ser tomada em relação a custos.
- D) Revisar o plano do projeto, incluindo as estimativas de custo e tempo, para incorporar a ação corretiva planejada.
- E) Caso os custos do projeto fiquem fora de controle, pode ser muito difícil concluir o projeto dentro do orçamento.

20. Um orçamento de custos de um projeto pode ser expresso de forma simples pela tabela abaixo:

Orçamento				
Atividade	Custo Fixo	Custo Direto	Custo Indireto	TOTAL
A				
B				
C				
D				
Total				

Se a atividade B tivesse os seguintes custos:

- I. Aluguel da empresa que será rateado para todas as atividades do projeto.
- II. Material aplicado diretamente na execução do projeto.
- III. Material secundário aplicado na execução do projeto.

Os custos da atividade B, registrados na planilha de orçamento, deveriam ser respectivamente:

- A) I Custo Direto; II Custo Indireto; III Custo Fixo.
- B) I Custo Fixo; II Custo Indireto; III Custo Direto.
- C) I Custo Direto; II Custo Fixo III; Custo Indireto.
- D) I Custo Variável; II Custo Direto; II Custos Indireto.
- E) I Custo Fixo; II Custo Direto; III Custo Indireto.

21. Quanto ao gerenciamento de risco de um projeto, seu gestor antes de iniciá-lo deve analisar sua viabilidade considerando os seguintes aspectos:

- I. Obter o máximo de informação antes de começar o estudo.

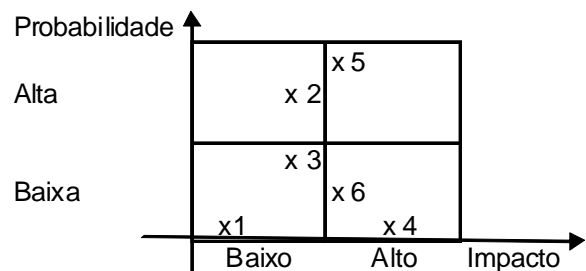
- II. Fazer um plano de estudos e revisá-lo regularmente.
- III. Deixar influenciar pelo sucesso aparente de alguém.

Dos itens acima, assinale aquele que está **INCORRETO**.

- A) O item II.
- B) O item I.
- C) Os itens I e II.
- D) O item III.
- E) Os itens II e III.

22. Segundo o autor Luís César de Moura Menezes (2003, p. 128). Podemos identificar o grau de “exposição ao Risco ER” de um projeto pela equação:  $ER = \text{Probabilidade} \times \text{Impacto}$ .

Abaixo, está o diagrama de risco de um projeto qualquer:



Fonte: MENEZES, L. C. de M. *Gestão de projetos*, 2003.

Quanto a este diagrama, é **CORRETO** afirmar:

- A) Os riscos 1 e 3, de baixa probabilidade e impacto, oferecem pouca ameaça ao projeto.
- B) Os riscos 6 e 4, de baixa probabilidade e alto impacto, são riscos que oferecem alta exposição ao projeto.
- C) O risco 2, de alta probabilidade e baixo impacto, oferece alta ameaça ao projeto.
- D) O risco 5, que apresenta alta probabilidade e alto impacto sobre o projeto, oferece pouca ameaça ao projeto.
- E) Os riscos 1 e 3, de baixa probabilidade e impacto, oferecem grande ameaça ao projeto.

23. A Empresa “Domingo alegre” contratou a “Projeto Certo LTDA” para executar um determinado projeto. Discutiram-se o plano, a etapa de iniciação, planejamento, execução e conclusão. A empresa “Projeto Certo” conclui o projeto no prazo estabelecido, mas o projeto não estava dentro dos padrões de qualidade exigidos pela empresa “Domingo alegre” no escopo original do projeto. Assinale a alternativa que indica o que faltou em relação ao gerenciamento de qualidade nesse projeto.



- A) Inspeção; gerenciamento estratégico da qualidade; auditoria contábil independente.
- B) Relatórios financeiros; relatórios de custos; relatórios administrativos da empresa “Domingo Alegre”.
- C) Inspeção; controle de qualidade; garantia de qualidade.
- D) Auditoria contábil independente; inspeção; contrato social da empresa “Domingo Alegre”.
- E) Auditoria de qualidade; relatório de fluxo de caixa; contrato social da empresa “Domingo Alegre”.

24. Você foi convidado por uma grande empresa para gerenciar um projeto que teve início um ano antes da sua contratação. O seu antecessor deixou o cargo por problemas pessoais. Você foi apresentado a sua nova equipe de trabalho e iniciou com uma conversa coletiva. Com o tempo, você começa a perceber que havia muitas conversas informais, assuntos indesejados, ações tomadas sem prévia conversa com você e desatenção de sua equipe. A única forma de conversar com eles era apenas pela intranet. Apesar de perceber que havia uma harmonia no grupo, bateu em você uma preocupação ao perceber que membros de sua equipe estavam desmotivados. Com isso, houve uma baixa sensível no moral da equipe, e alguns resultados foram declinando.

Assinale qual deveria ter sido sua primeira ação em relação à equipe:

- A) Gerenciar os custos da equipe.
- B) Gerenciar a comunicação na equipe.
- C) Gerenciar o escopo do projeto.
- D) Gerenciar o risco do projeto.
- E) Gerenciar o tempo do projeto.

25. Quanto ao gerenciamento de contratações, é **CORRETO** afirmar:

- A) Descrever os processos requeridos para adquirir bens e serviços de empresas externas.
- B) Descrever os processos de comunicação interna.
- C) Descrever os processos de qualidade existente no projeto.
- D) Descrever o processo de gerenciamento de tempo.
- E) Descrever o processo de gerenciamento dos custos.

26. Em um gerenciamento de contratações, há, em um projeto, a possibilidade de efetuar com um fornecedor um contrato de preço global, que apresenta as seguintes situações:

- I. O cliente e o fornecedor concordam com um preço para um projeto, e esse preço não poderá ser alterado, ao menos que cliente e fornecedor concordem em alterá-lo.
- II. O cliente concorda em pagar ao fornecedor todos os custos reais do projeto.
- III. Contratos como esse não são apropriados para projetos com pequenos riscos.

Dos itens acima, assinale a alternativa que indica qual(is) estão relacionado(s) ao contrato global:

- A) II
- B) III
- C) I e II
- D) II e III
- E) I

27. O gerenciamento de integração pode ser definido como um processo que visa a integrar os gerenciamentos relacionados ao projeto. Com isso, sobre ele é **INCORRETO** afirmar:

- A) Desenvolve o planejamento do projeto.
- B) Não conclui o projeto.
- C) Desenvolve a iniciação do projeto.
- D) Orienta a gestão e execução de um projeto.
- E) Monitora e controla as atividades do projeto

28. A lei de responsabilidade fiscal (lei complementar nº 101/2000) determina que a despesa total com pessoal, em cada período de apuração e em cada ente da federação, **NÃO DEVE EXCEDER OS** percentuais da receita corrente líquida (RCL) a seguir discriminados:

- A) União (50% da RCL); Estados (50% da RCL) e Municípios (50% da RCL).
- B) União (60% da RCL); Estados (50% da RCL) e Municípios (50% da RCL).
- C) União (60% da RCL); Estados (60% da RCL) e Municípios (60% da RCL).
- D) União (50% da RCL); Estados (60% da RCL) e Municípios (60% da RCL).
- E) União (40% da RCL); Estados (50% da RCL) e Municípios (60% da RCL).





29. Conforme estabelece a Lei Complementar nº 101, de 04 de maio de 2000, sobre normas de finanças públicas voltadas para a responsabilidade na gestão fiscal, analise as assertivas a seguir:

- I. Essa lei está amparada em dispositivos da Constituição Federal.
- II. A responsabilidade na gestão fiscal pressupõe a ação planejada e transparente, em que se previnem riscos e corrigem desvios capazes de afetar o equilíbrio das contas públicas, mediante o cumprimento de metas de resultados entre receitas e despesas e a obediência a limites e condições no que tange à renúncia de receita, geração de despesas com pessoal, da seguridade social e outras, dívidas consolidada e mobiliária, operações de crédito, inclusive por antecipação de receita, concessão de garantia e inscrição em Restos a Pagar.
- III. A criação, expansão ou aperfeiçoamento de ação governamental que acarrete aumento da despesa será acompanhado de: estimativa do impacto orçamentário-financeiro no exercício em que deve entrar em vigor e nos dois subseqüentes; declaração do ordenador da despesa de que o aumento tem adequação orçamentária e financeira com a lei orçamentária anual, em como compatibilidade com o plano plurianual e com a lei de diretrizes orçamentárias.

É **CORRETO** o que se afirma em:

- A) Apenas I.
- B) Apenas II.
- C) Apenas III.
- D) I e II.
- E) I, II e III.

30. O tema Liderança tem ocupado espaço significativo no contexto atual, tanto no ambiente acadêmico quanto no ambiente empresarial, uma vez que representa a capacidade de influenciar o comportamento de pessoas em direção ao alcance de objetivos. Nesse contexto, vários autores dedicaram esforços para explicar, por meio de teorias, como os líderes obtêm sucesso na busca por resultados organizacionais.

Considerando que o estudo da liderança está muito ligado ao entendimento dos mecanismos da influência entre líderes e seguidores, avalie as seguintes teorias e estilos gerenciais:

- I. Líderes transacionais são aqueles que conduzem ou motivam seus seguidores na direção das metas estabelecidas por meio do esclarecimento dos papéis e das exigências das tarefas.

- II. Líderes transformacionais são aqueles que oferecem consideração individualizada e estímulo intelectual a seus liderados, além de possuírem carisma.
- III. Líderes carismáticos são perceptivos em relação às capacidades dos outros, mas têm dificuldades para fazer avaliações realistas das limitações ambientais e dos recursos necessários para a realização da mudança.
- IV. A liderança visionária é a capacidade de tornar a Missão da empresa e suas competências essenciais em ações concretas no presente.

- A) Apenas as assertivas I e II estão corretas.
- B) Apenas as assertivas I, II e III estão corretas.
- C) Apenas a assertiva I está correta.
- D) Todas as assertivas estão corretas.
- E) Apenas a assertiva II está correta.

31. Considere as tabelas abaixo para responder às questões referentes ao INSS e ao Imposto de Renda, relativos a segurados empregados, inclusive domésticos e trabalhadores avulsos, durante o ano de 2009:

INSS	
Salário de contribuição (R\$)	Alíquotas %
Até 965,67	8,00
de 965,68 até 1.609,45	9,00
de 1.609,46 até 3.218,90	11,00

Tabela Progressiva Mensal – IR 2009

Base de Cálculo (R\$)	Alíquota (%)	Parcela a Deduzir do IR (R\$)
Até 1.434,59	-	-
De 1.434,60 até 2.150,00	7,5	107,59
De 2.150,01 até 2.866,70	15	268,84
De 2.866,71 até 3.582,00	22,5	483,84
Acima de 3.582,00	27,5	662,94

- I. O valor máximo de INSS descontado para um funcionário de uma empresa privada com um salário de R\$ 9.000,00 é de R\$ 354,08.
- II. O valor exato de INSS descontado para um funcionário de uma empresa privada com um salário de R\$ 9.000,00 é de R\$ 990,00.
- III. Para o cálculo do Imposto de Renda de um funcionário que ganha um salário de R\$ 3.400,00, deve-se primeiro deduzir R\$ 483,84 e depois aplicar a alíquota de 22,5%.
- IV. Um funcionário que ganha um salário de R\$ 1.434,59, não paga Imposto de Renda nem INSS.



- A) Apenas as assertivas I, II e III estão corretas.
- B) Apenas as assertivas I e II estão corretas.
- C) Todas as assertivas estão corretas.
- D) Apenas a assertiva I está correta.**
- E) Apenas a assertiva II está correta.

32. Dadas as assertivas abaixo escolha a alternativa **CORRETA**.

- I. Produtividade mede a diferença entre a quantidade produzida no ano X e no ano X+1.
  - II. Produtividade é a relação entre os recursos utilizados e os resultados obtidos.
  - III. Produtividade é sinônimo de produção.
  - IV. Produtividade não se aplica a organizações sem fins lucrativos.
- A) Apenas as assertivas III e IV estão corretas.
  - B) Apenas as assertivas I e II estão corretas.
  - C) Apenas a assertiva I está correta.
  - D) Apenas a assertiva II está correta.**
  - E) Todas as assertivas estão corretas.

33. Dadas as assertivas abaixo escolha a alternativa **CORRETA**.

- I. A área de operações é a responsável por materializar, por meio da gestão do processo de transformação de insumos e recursos em produtos e serviços concretos, as necessidades e os desejos dos clientes.
  - II. A área de operações é exclusiva de ambientes industriais.
  - III. A área de operações de um ambiente industrial produz bens tangíveis e duráveis na maior parte do tempo.
  - IV. A área de operações de um ambiente industrial produz bens intangíveis e descartáveis na maior parte do tempo.
- A) Apenas as assertivas I e III estão corretas.**
  - B) Apenas a assertiva I está correta.
  - C) Apenas a assertiva II está correta.
  - D) Apenas as assertivas I e II estão corretas.
  - E) Todas as assertivas estão corretas.

34. Dadas as assertivas abaixo escolha a alternativa **CORRETA**.

- I. O Manual de Organização é o documento formal das atividades e do respectivo organograma da empresa.
- II. Organograma é a representação gráfica de alguns aspectos da estrutura da empresa.
- III. Departamentalização é o agrupamento, de acordo com um critério específico de homogeneidade, das atividades e

correspondentes recursos – humanos, financeiros, tecnológicos, materiais e equipamentos – em unidades organizacionais.

IV. A departamentalização territorial apresenta como desvantagem a diminuição de instalações e de pessoal, se não houver um planejamento muito efetivo.

- A) Apenas as assertivas I, II e III estão corretas.**
- B) Apenas a assertiva I está correta.
- C) Apenas a assertiva IV está correta.
- D) Apenas as assertivas I e III estão corretas.
- E) Todas as assertivas estão corretas.

35. Dadas as assertivas abaixo escolha a alternativa **CORRETA**.

- I. A racionalização taylorista do trabalho prejudica a aprendizagem nas organizações.
  - II. A aprendizagem organizacional implica questionamentos e mudança dos padrões e formas de comportamento nas organizações, gerando inovação.
  - III. As organizações em aprendizagem devem promover a análise crítica de seus procedimentos e de seus pressupostos de base.
  - IV. As organizações em aprendizagem devem estabelecer regras rígidas de procedimentos técnicos e administrativos.
- A) Apenas as assertivas I e IV estão corretas.
  - B) Apenas a assertiva I está correta.
  - C) Apenas as assertivas I, II e III estão corretas.**
  - D) Apenas a assertiva II está correta.
  - E) Todas as assertivas estão corretas.

36. Sobre Finanças Públicas, indique a única alternativa **INCORRETA**.

- A) O *déficit* primário do governo é uma medida de resultado fiscal que representa a ampliação da dívida do governo em decorrência de execução de despesas primárias em montante superior ao valor das receitas primárias.
- B) A finalidade do conceito de Resultado Primário é indicar se os níveis de gastos orçamentários dos entes federativos são compatíveis com sua arrecadação, ou seja, se as Receitas Primárias são capazes de suportar as Despesas Primárias.
- C) Resultado nominal é a diferença entre todas as receitas arrecadadas e todas as despesas empenhadas, incluindo os juros e o principal da dívida e ainda acrescentando as receitas financeiras.
- D) No cálculo do resultado primário são consideradas as receitas financeiras.**
- E) No cálculo do resultado primário não são consideradas as receitas financeiras.



37. A lei de responsabilidade fiscal (Lei complementar nº 101/2000) determina que a despesa total com pessoal, em cada período de apuração e em cada ente da federação, não deve exceder os percentuais da receita corrente líquida (RCL) a seguir discriminados:

- A) União (50% da RCL); Estados (50% da RCL); e Municípios (50% da RCL).
- B) União (60% da RCL); Estados (50% da RCL); e Municípios (50% da RCL).
- C) União (60% da RCL); Estados (60% da RCL); e Municípios (60% da RCL).
- D) União (50% da RCL); Estados (60% da RCL); e Municípios (60% da RCL).**
- E) União (40% da RCL); Estados (50% da RCL); e Municípios (60% da RCL).

38. São princípios jurídicos incidentes nas licitações:

- A) Legalidade, impessoalidade, moralidade, igualdade e publicidade.**
- B) Legalidade, improbidade administrativa, moralidade, autodeterminação e publicidade.
- C) Impessoalidade, igualdade, irretroatividade, anterioridade e autodeterminação.
- D) Impessoalidade, improbidade administrativa, publicidade, legalidade e anterioridade.
- E) Legalidade, anterioridade, moralidade, isonomia e capacidade contributiva.

39. Os irmãos Luciana e Mário são candidatos inscritos em um concurso público. Como estudaram individualmente e têm aptidões diferentes, suas probabilidades de aprovação são, respectivamente, 40% e 30%.

Com base nessa informação, é **CORRETO** afirmar que:

- A) A probabilidade de que ambos sejam aprovados é 70%.
- B) A probabilidade de que apenas um deles seja aprovado corresponde a 46%.**
- C) A probabilidade de que ambos sejam aprovados é 10%.
- D) A probabilidade de que apenas Luciana seja aprovada é 18%.
- E) A probabilidade de que apenas Mário seja aprovado é 28%.

40. Sobre o sistema *PRICE* para empréstimos e financiamentos podemos **AFIRMAR**:

- A) Os juros do sistema *Price* são crescentes.
- B) As amortizações do sistema *Price* são decrescentes.
- C) As prestações do sistema *Price* são crescentes.
- D) As prestações do sistema *Price* são constantes.**
- E) O saldo devedor do sistema *Price* é constante.



# REDAÇÃO

Leia, a seguir, o ponto de vista de Antonio Delfim Netto sobre o Brasil, principalmente em relação ao potencial energético e alimentar:

## SOLIDARIEDADE

Se há um país responsável pela preservação de condições básicas de alguma vida saudável em nosso planeta este país é o Brasil. Não obstante, continuamos a ser o alvo preferencial de críticas de um grande número de organismos supranacionais exatamente quanto aos métodos que utilizamos na exploração dos recursos naturais. Uma das mais recentes, totalmente precipitada e sem nenhuma demonstração empírica, foi a de que "a expansão do plantio de cana é responsável pelo desmatamento do cerrado brasileiro".

Trata-se de rematada tolice, pois é sabido que a cana-de-açúcar se expande em áreas do cerrado que já eram exploradas por outras atividades, como a pecuária. O Brasil construiu a matriz energética mais limpa do planeta Terra e hoje utiliza 40% de energia renovável. Os demais países usam 10% razoavelmente limpos, e 90% sujam. Continuamos investindo na ampliação da oferta da hidroenergia e somos dos mais eficientes do mundo na substituição por energia que gera menos emissões de CO<sub>2</sub> e, portanto, produz menor efeito sobre o aquecimento global.

Nem por isso deixamos de expandir a produção de alimentos, que está ajudando a aliviar a fome no mundo e garante a autonomia alimentar de nosso povo. Nos últimos cinco anos, aumentamos o volume físico das exportações de milho (180%), soja (70%), carne bovina (300%), carne de frango (200%) e produtos suínos (300%). E a produção de açúcar aumentou, ao mesmo tempo em que crescia a oferta do etanol.

O Brasil tem grande disponibilidade de terra, de mão-de-obra que se aperfeiçoa visivelmente e de tecnologia desenvolvida principalmente nos últimos 30 anos, desde a criação da Embrapa. Desenvolvida em nosso solo, com base nas condições do cerrado brasileiro, essa tecnologia dominou a agricultura tropical. O cerrado, que era "uma coisa inservível", transformou-se, por obra e graça das pesquisas da Embrapa, no maior ativo brasileiro e num grande acervo da humanidade.

Não avançamos muito apenas no uso da tecnologia para a solução dos nossos problemas vitais de energia e de alimentação. O Brasil vai além quando coloca à disposição de países mais pobres, na África e na Ásia, os resultados das pesquisas que possibilitaram a produção econômica de alimentos nas terras antes inóspitas dos cerrados. E, ainda, a tecnologia de desenvolvimento do etanol. Sem cobrança de royalties. É uma ação solidária importante, que nos diferencia do resto do mundo, onde nações desenvolvidas cobram fortunas para ceder um frasco de remédio que poderia evitar a mortandade pelo HIV nos países pobres.

*Folha de S. Paulo – Opinião – 07 out. 2009.*

## PROPOSTA DE REDAÇÃO

Escreva-lhe uma **carta**, entre 15 e 20 linhas, concordando (total ou parcialmente) com o ponto de vista dele, ou discordando.

Se posicionar-se favoravelmente às ideias de Delfim Netto, você deve apresentar novos argumentos e não apenas repetir os dele. Se discordar, apresente contra-argumentos que sustentem a sua tese. (Sua carta NÃO deve ser assinada.)

## SOBRE A REDAÇÃO

1. Estruture o texto da sua redação com um **mínimo de 15** e um **máximo de 20 linhas**.
2. Faça o rascunho no espaço reservado.
3. Transcreva o texto do rascunho para a FOLHA DE REDAÇÃO que lhe foi entregue em separado.
4. Não há necessidade de colocar título.
5. Não coloque o seu nome, nem a sua assinatura na FOLHA DE REDAÇÃO, nem faça marcas nela. A FOLHA DE REDAÇÃO já se encontra devidamente identificada.





EM BRANCO



EM BRANCO



EM BRANCO