



PREFEITURA MUNICIPAL DE SUCUPIRA DO NORTE
Concurso Público para o Provimento do cargo de

EDUCADOR FÍSICO

Leia atentamente as seguintes instruções.

01. Você deve receber do fiscal o seguinte material:

- a) Este Caderno de Provas, com 40 (quarenta) questões objetivas;
- b) O CARTÃO-RESPOSTA, destinado à marcação das respostas da prova, correspondendo cada questão a uma “única” alternativa.
- c) O candidato deve:
 - procurar, no CARTÃO-RESPOSTA, o número da questão que está respondendo;
 - verificar no caderno de prova qual a letra (A, B, C, D, E) da resposta que você escolheu;
 - Marcar essa letra no CARTÃO-RESPOSTA, conforme o exemplo:



Atenção

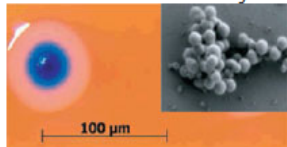
- marque apenas uma letra para cada questão, mais de uma letra assinalada implicará anulação dessa questão.
 - responda todas as questões.
- 02.** Verifique se o número de páginas está em ordem e o número de questões estão enumeradas de (01 a 40). Ocorrendo qualquer alteração, notifique o fiscal, imediatamente, reclamando um outro caderno.
- 03.** Não será permitida reclamação referente à natureza das questões. Em caso de discordância em relação às mesmas, o candidato poderá recorrer, apresentando recurso no prazo e na forma estabelecidos no Edital.
- 04.** O CARTÃO-RESPOSTA dispõe de espaço indicado para assinatura do candidato, que deve ser igual a que consta em seu documento de identidade.
- 05.** O tempo de duração da prova é de 03 (três) horas ininterruptas.
- 06.** O candidato só poderá ausentar-se do local de realização das provas, após 01 hora de início da mesma.
- 07.** O candidato **não** poderá sair com o Caderno de Questões.
 - as provas estarão disponibilizadas, a partir do segundo dia útil após a data da realização das provas, no site www.institutoludus.com.br.
- 08. Será excluído do exame o candidato que:**
- a) Se utilizar, durante a realização da prova, de máquinas ou relógios com a função de calculadora, bem como de rádios gravadores, de “headphones”, de telefones celulares ou de fontes de consulta de qualquer espécie;
 - b) Se ausentar da sala de realização da prova, levando consigo o Caderno de Questões e, ou, o Cartão-Resposta;
 - c) Deixar de assinar o Cartão-Resposta;
 - d) Perturbar, de qualquer forma o curso de realização da prova.

LÍNGUA PORTUGUESA

01. A Revista Época, de 26/maio/2010, traz matéria sobre cientista que criou célula sintética, comandada por sequenciamento genético 100% sintético:

CIÊNCIA E TECNOLOGIA | GENOMA

Cientista anuncia criação de vida artificial



Craig Venter anunciou criação de célula comandada por sequenciamento genético 100% sintético. No futuro, técnica pode ser usada para fabricação de medicamentos.

SAIBA MAIS: Notícias de Ciência

Astrobaldo Ferreira, foi convidado a proferir uma palestra sobre o tema, no CISFA (Colégio Industrial São Francisco de Assis, em Floriano), dissertando sobre as recentes pesquisas e investigações com fim da produção de células sintéticas e as implicações destas pesquisas no âmbito da ética e da legalidade, em determinado momento, assim disserta.

“Na condução das pesquisas, como na apresentação e utilização de seus resultados [...] em vista de suas implicações éticas e sociais, **uma vez que** a falta desses zelos poderiam até tornar as investigações ilícitas.”

O termo que substitui o trecho grifado acima, sem alteração de sentido, é:

- A) já que.
- B) ainda que.
- C) posto que.
- D) apesar de que.
- E) haja visto que.

02. Analise as assertivas seguintes e indique aquela em que a palavra destacada tem um sinônimo **corretamente** indicado ao contexto é:

- A) O servidor público deve ter sempre suas atitudes **ditadas** pela ética. – impostas
- B) Na totalidade de seus artigos, a Lei Ambiental **reitera** basicamente que som além do limite permitido implica crime – regulamenta
- C) A falta de zelo nas investigações sobre células sintéticas podem tornar as investigações **ilícitas**. – perigosas
- D) O perfil dos convocados por Dunga e as ausências de Ganso e Neymar na convocação da seleção brasileira **corroboram** a idéia que Dunga é adepto do futebol europeu – contrariam
- E) A Polícia Militar do Maranhão está **diuturnamente** a postos – 24 horas por dia.

03. Leia o fragmento de texto seguinte:

Em sua fala, o conferencista Astrobaldo Ferreira, dissertando sobre pesquisas que possibilitam a criação em laboratório de células sintéticas, assim se expressou:

“Enquanto isso, alguns elementos que se dizem da comunidade científica, e que, provavelmente, fazem experimentos humanos, talvez sem o rigor ético, ensaiam o anúncio de descobertas, prometem respostas que ainda estão por vir.”

Dos termos grifados acima, há dois que exercem a mesma função sintática e estão juntos na alternativa:

- A) “alguns elementos” – “comunidade científica”
- B) “experimentos humanos” – “o anúncio”
- C) “provavelmente” – “respostas”
- D) “alguns elementos” – “rigor ético”
- E) “experimentos humanos” – “respostas”.

04. Assinale a alternativa em que o emprego do pronome relativo atende ao que dita a denominada norma culta.

- A) O passado demonstrou que as guerras exterminaram boa parte da população onde há disso provas documentais.
- B) As bolas de futebol foram distribuídas em aldeias pobres da África cujas crianças nunca viram uma bola de futebol de verdade.
- C) O futebol arte, que o fim pode estar próximo, pode conviver com o futebol-Dunga.
- D) Astrobaldo parava de ler o livro (Crepúsculo) que gostava para refletir sobre a vida.
- E) O sonho de Astrobaldozinho era aprender a ler onde contou com a ajuda de sua vizinha.

05. Assinale a assertiva em que todas as palavras são acentuadas pela mesma razão.

- A) “Brasília”, “prêmios”, “vitória”.
- B) “elétrica”, “hidráulica”, “responsáveis”.
- C) “sérios”, “potência”, “após”.
- D) “Goiás”, “já”, “vários”.
- E) “Solidária”, “área”, “após”.

06. Observe a relação entre a primeira e a segunda oração do período:

“É interessante **que isso aconteça para que professores e crianças discutam e argumentem**” (Astrobaldo Ferreira, *in* Palestra sobre a necessidade de se observar a ética ou a bioética no caso das recentes pesquisas sobre células sintéticas)

Em qual dos períodos a seguir a oração iniciada pelo conetivo “**que**” apresenta, em relação à oração principal, função sintática idêntica à destacada no exemplo dado:

- A) Esse exercício forma crianças que sabem questionar.
- B) O professor pediu **que** ele registrasse muitas coisas.
- C) O objetivo do exercício é **que** a criança aprenda a raciocinar.
- D) Diz-se **que** a bioética não tem valor.
- E) A professora quer somente isto: **que** os alunos raciocinem.



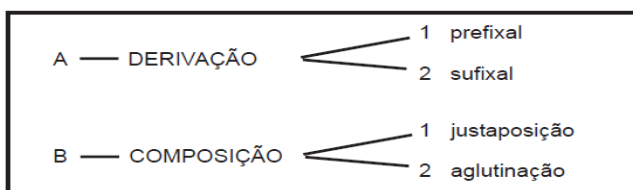
07. Analise a *classe das palavras* destacadas e numeradas no período (numeração à frente da palavra destacada) a seguir.

“Mas esse conhecimento é sem(1) valor se(2) não for a conclusão de(3) algo(4) que se(5) construiu” (AF)

Pertencem à mesma classe:

- A) 1 e 2
- B) 1 e 3
- C) 2 e 4
- D) 2 e 5
- E) 3 e 5

08. Observe o quadro com alguns processos de formação de palavras.



As palavras “*chatíssimo*” e “*socialista*” correspondem, respectivamente, às seguintes combinações:

- A) A1, B1
- B) A2, A2
- C) B1, B2
- D) A2, B2
- E) B1, A1

09. Há palavras que servem como elementos de coesão e coerência de um texto. Entre elas, encontramos as classificadas, morfologicamente, como **conjunções**.

“(…) li os livros de histórias infantis, e os de adultos: *mas* estes não me pareciam tão interessantes(…)”

No período, acima, aparece a conjunção “*mas*”. Assinale a afirmativa correta, conforme o seu significado no texto.

- A) tem um sentido de adição.
- B) significa uma junção, soma de ideias.
- C) traduz uma ideia de contradição.
- D) adquire um sentido de alternância ao externar o pensamento.
- E) não é uma conjunção adversativa.

10. No período: “**Recordo céus** estrelados, **chuva** nas flores, frutas **maduras**, casas fechadas, estáticas (...)”, as palavras, em negrito, devem ser consideradas, de acordo com a sua classificação morfológica, na seguinte sequência:

- A) verbo, adjetivo, substantivo, pronome.
- B) adjetivo, substantivo, preposição, advérbio.
- C) verbo, substantivo, pronome, conjunção.
- D) verbo, adjetivo, preposição, pronome.
- E) verbo, substantivo, substantivo, adjetivo.

11. Sobre a marcha (humana), analise as seguintes assertivas

I. Sob o ponto de vista da Fisioterapia, a compreensão dos mecanismos dinâmicos e reflexos da marcha, nos permite a intervenção para a **reeducação** da marcha, um dos objetivos terapêuticos mais importantes.

II. Na marcha, a fase “balanço” corresponde a 50% do ciclo.

III. As variáveis cinéticas (velocidades, comprimento da passada, ângulos articulares) e forças reação do solo refletem o produto de muitos efeitos integrados.

IV. A descrição da marcha humana envolve a medição da variáveis que possam ser identificadas como padrões característicos no andar.

Assinale:

- A) se corretas I, II e IV, apenas.
- B) se corretas I, II, apenas.
- C) se corretas I, II e III, apenas.
- D) se corretas I e IV, apenas.
- E) se corretas I, II, III e IV.

12. Sobre princípios da biomecânica, analise as assertivas seguintes:

I. É uma das leis da mecânica e, conseqüentemente, da biomecânica que “Todo corpo permanece em estado de repouso ou de movimento uniforme, em linha reta, a menos que seja obrigado a mudá-lo por forças externas aplicadas sobre ele”, sendo que tal fundamento é relacionado à inércia, propriedade física de todo corpo.

II. Os movimentos lineares (translação) podem ser retilíneos e/ou curvilíneos.

III. O efeito rotatório resultante da aplicação de uma força é denominado de torque ou momento angular.

Assinale:

- A) se corretas I e II, apenas.
- B) se correta II, apenas.
- C) se corretas I, II e III.
- D) se corretas II e III, apenas.
- E) se corretas I e III, apenas.

13. Analise as assertivas abaixo.

I. O corpo humano opera como um sistema de alavancas, pois o músculo produz força tracionando o osso e gera torque na articulação.

II. O tríceps da perna (“na ponta do pé”) opera na forma de uma alavanca inter-resistente.

III. a maioria dos sistemas do corpo humano opera na forma de uma alavanca interfixa.

IV. Tríceps da perna (“no ar”) – extensão do tornozelo, opera na forma de uma alavanca interpotente.

Assinale

- A) se corretas I, II e III, apenas
- B) se corretas II e IV, apenas.
- C) se corretas I e II, apenas.
- D) se corretas II, III e IV, apenas.
- E) se corretas I e III, apenas.

14. Analise as assertivas.

I. A contração muscular é preferencialmente unidirecional. As forças geradas entre os filamentos somente encurtam o sarcômero.

II. Músculos esqueléticos trabalham no princípio agonista-antagonista. Em alguns casos, a função do antagonista pode ser feita pela força de gravidade.

III. No âmbito das ações musculares, a função agonista é a principal responsável pelo movimento, manifesta sua ação por intermédio de *contração concêntrica* e pode ser classificado em primário e secundário.

IV. A função muscular antagonista, o músculo que resiste a realização do movimento desejado através de *contração excêntrica* e auxilia na desaceleração dos movimentos.

Assinale:

- A) se corretas I, II e III, apenas.
- B) se corretas II e IV, apenas.
- C) se corretas I, II e III, apenas
- D) se corretas I, III e IV, apenas.
- E) se corretas II, III e IV, apenas.

15. Analise as assertivas.

I. ação isométrica, ação isotônica excêntrica, ação isotônica concêntrica e ação isocinética são tipos de ações musculares.

II. Quando em um exercício dinâmico, e ação muscular excêntrica, ocorre alongamento muscular.

III. Em se tratando dos músculos dos dedos, no que tange quanto aos flexores extrínsecos, estes dependem da posição do punho para o bom funcionamento (co-contratação de flexores e extensores).

- A) se corretas I e II, apenas.
- B) se corretas I, II e III.
- C) se correta II, apenas.
- D) se corretas II e III, apenas.
- E) se corretas I e III, apenas.

16. Assinale a assertiva **incorreta**.

A) Complexo do Joelho: Composto por 2 articulações distintas envolvidas por uma única cápsula articular, sendo: Articulação Tibiofemoral e Articulação Patelofemoral.

B) Dentre as funções dos meniscos se encontra a de estabilizar a articulação durante o movimento, diminuindo a fricção e guiando a introcinética do joelho.

C) No âmbito de o que se denomina Complexo do Joelho, a Superfície Articular Femoral é formada pelos côndilos lateral e medial.

D) No âmbito de o que se denomina Complexo do Joelho, é função da tibia o transferir o peso do joelho para o tornozelo.

E) Dentre as funções dos meniscos, este suporta cerca de 50% da carga total imposta aos joelhos.

17. Leia o texto seguinte:

“..... – conjunto de ciências e tecnologias que buscam a adaptação entre o ser humano e seu trabalho. O objetivo básico da é adaptar as condições de trabalho (máquinas, locais, ferramentas) às características do ser humano. Quando a sintonia entre trabalho e trabalhador é alcançada, os benefícios são rapidamente percebidos.”

As duas lacunas devem ser, respectivamente e na ordem, corretamente preenchidas pelos elementos dispostos na alternativa.

- A) Ergonomia – ergonomia
- B) Laborterapia – ergonomia.
- C) Ergonomia – laborterapia.
- D) Ergonomia – ergonomia.
- E) Ergonomia – ergonomia.

18. Considerado um esporte relativamente novo, o esta atividade física é um misto do trampolim acrobático e do *tumbling*: combina a corrida horizontal do *tumbling* com os saltos verticais do trampolim.

O texto se refere a:

- I. Duplo-mini
- II. *Tumbling* modificado.
- III. De uma submodalidade da *ginástica de trampolim*.
- IV. A uma submodalidade de ginástica que tem conceito semelhante ao de *trampolim de mergulho*.

Assinale:

- A) se corretas I, III e IV, apenas.
- B) se corretas I, II e IV, apenas.
- C) se corretas I e III, apenas
- D) se corretas II, III e IV, apenas.
- E) se corretas I, II, III e IV.

19. Assinale a assertiva **incorreta**

- A) Em um adulto sadio, a pressão sistólica normal deve estar compreendida entre 100 mmHg – 140mmHg.
- B) Em um adulto sadio a pressão diastólica deve estar compreendida entre 60mmHg – 90 mmHg.
- C) Pressão sistólica medida em 145 mmHg caracteriza hipertensão.

D) Pressão distólica maior que 95 mmHg caracteriza hipertensão.

E) A hipotensão ocorre quando a pressão máxima baixar a 80 mmHg.

20. Analise as assertivas seguintes.

I. As formas de percepção, vivência e ações presentes num “jogo cooperativo” e num “jogo competitivo” serão, respectivamente, a vitória compartilhada e ganhar com o outro.

II. Sobre a manifestação da cultura corporal *esporte* numa perspectiva crítica, pode-se afirmar que o *esporte* deve ser trabalhado de uma forma que leve o educando a compreender que o jogo se faz “a dois” e de que é diferente jogar “com” o companheiro e jogar “contra” o adversário.

III. Ainda sobre a manifestação da cultura corporal *esporte* numa perspectiva crítica, pode-se afirmar que o *esporte*, nessa perspectiva, deve ser abordado pedagogicamente no sentido do esporte “na” escola e não o esporte “da” escola.

Assinale:

A) se corretas II e III, apenas.

B) se corretas I e III, apenas.

C) se corretas I e II, apenas.

D) se correta II, apenas.

E) se corretas I, II e III.

21. Astrobaldo Ferreira, advogado em Floriano, tem 48 anos e é um sujeito saudável. No âmbito da fisiologia do exercício, a sua frequência cardíaca máxima é, em batida por minutos.

A) 160

B) 172

C) entre 160 e 170.

D) 180

E) 144 (igual a 48×3)

22. No âmbito da fisiologia do exercício, denomina-se, *zona do limiar anaeróbico*.

A) a frequência cardíaca média entre a máxima e a mínima.

B) a faixa de intensidade utilizada para a melhoria da *performance*.

C) a faixa de intensidade compreendida entre a frequência média menos 10 e a média mais 10.

D) a faixa utilizada para melhorar o condicionamento físico em programas de emagrecimento.

E) Tanto as assertivas B quanto D podem ser corretas.

23. Analise as assertivas seguintes, aqui analisadas no âmbito da fisiologia do exercício.

I. A frequência cardíaca de repouso é mais bem aferida quando a pessoa ainda está despertando, enquanto está deitada.

II. *Zona de limiar aeróbico* é recomendada em programas de emagrecimento.

III. *Zona de manutenção* é a faixa de intensidade utilizada no trabalho com iniciantes ou no retorno das atividades após um tempo de interrupção.

Assinale:

A) se corretas II e III, apenas.

B) se corretas I e III, apenas.

C) se corretas I e II, apenas.

D) se correta II, apenas.

E) se corretas I, II e III.

24. Analise as assertivas seguintes, referentes ao crescimento e desenvolvimento dos ossos.

I. No que tange à estrutura de um osso longo, pode ser descrita desta forma: epífise proximal, diáfise e epífise distal.

II. No seu sentido longitudinal, o crescimento dos ossos se dá, em geral, até os 45 anos de idade quando enfim, as epífises se fecham, findando o crescimento.

III. No sentido transversal, radialmente, crescimento dos ossos longos se dá durante a maior parte da vida, sendo, porém, este crescimento mais acentuado antes da fase adulta.

IV. Se ocorre atrofia óssea, a quantidade de cálcio contida no osso diminui, reduzindo-se, assim, tanto a densidade quanto a resistência ósseas.

Assinale:

A) se corretas I, III e IV, apenas.

B) se corretas I e III, apenas.

C) se corretas II, III e IV, apenas.

D) se corretas I, II, III, apenas.

E) se corretas III e IV, apenas.

25. Analise as assertivas seguintes.

I. Corporeidade refere-se a um conceito fundamentado em uma compreensão ontológica, construída a partir da experiência do ser no mundo.

II. A consciência corporal pode ter sua construção compreendida a partir da compreensão de que somos um corpo e podemos vivenciá-lo como sujeito de nossas ações no mundo, indo além das necessidades do organismo biológico.

III. Corporeidade também se refere a um conceito fundamentado em uma compreensão instrumental da vivência de atividades físicas em geral.

IV. A concepção de aulas abertas na Educação Física caracteriza-se pela orientação centrada no aluno, no processo, nos problemas e na comunicação.

Assinale:

A) se corretas I, III e IV, apenas.

B) se corretas I e III, apenas.

C) se corretas I, II e IV, apenas.

D) se corretas I, II, III, apenas.

E) se corretas III e IV, apenas.

26. Uma equipe de basquetebol, ao iniciar um jogo, deve ter no mínimo e no máximo quantos jogadores, respectivamente?

A) 4 e 12.

B) 6 e 12.

C) 7 e 14.

D) 5 e 12

E) No mínimo, 4, mas o número máximo não é estabelecido na regra.

27. Novas regras do basquete vigorarão a partir de outubro de 2010 para as competições internacionais. Sobre as modificações nas regras do basquetebol, assinale, dentre as alternativas seguintes, a **incorreta**.

A) As áreas restritivas serão áreas retangulares marcadas na quadra de jogo. A área restritiva (três segundos) deverá ser um retângulo e não mais um trapézio..

B) A distância da linha de três pontos será de 6,75m (e não mais de 6,25m)

C) Linhas para reposição na lateral: as duas pequenas linhas deverão ser marcadas na margem externa da quadra, no lado oposto ao da mesa de controle e das áreas de banco, com sua margem mais distante afastada 8,325m da margem interna da linha final; ou seja, alinhada ao topo da linha de três pontos.

D) Os semicírculos nos quais não serão consideradas as cargas ofensivas deverão ser marcados na quadra de jogo com a margem interna deles estando a 1,40m do ponto central da cesta (em projeção no piso). Uma falta ofensiva (carregar) nunca deverá ser marcada caso o contato do atacante ocorra com um defensor que esteja dentro do semicírculo.

E) A respeito da regra dos *vinte e quatro segundos*, se a reposição for administrada na quadra de defesa, caso exigido pelas regras respectivas, o relógio de 24 segundos deverá ser retornado para 24 segundos.

28. Analise as assertivas seguintes.

I. Estendida, Grupada, Carpada e Afastada são consideradas posições básicas da Ginástica Olímpica.

II. Fixo, Ala, Pivô e Goleiro são quatro posições principais do Futsal.

III. Dermatoglifia é técnica utilizada para determinar o perfil da atividade física/esportiva para qual a pessoa é, pela sua constituição fisiológica, mais adaptada.

IV. Denomina-se avaliação isocinética, também conhecida como teste isocinético, um exame funcional que analisa o torque muscular de uma pessoa, sendo o teste realizado por intermédio de um aparelho chamado Dinamômetro Isocinético.

Assinale:

A) se corretas I, II e III, apenas.

B) se corretas I e II, apenas.

C) se corretas I, II e IV, apenas.

D) se correta II, apenas.

E) se corretas II, III e IV, apenas.

29. Analise as assertivas.

I. De forma simples, pode-se dizer que *ergoespirometria* é um exame fundamental para avaliar capacidade respiratória do indivíduo.

II. Em se tratando de motricidade, o elemento fundamental na relação dialética entre ação motora e reflexo é SIGNO.

III. Pela mediação do SIGNO o movimento humano assume significado nas relações sociais.

IV. Em se tratando de flexibilidade, esta tende a variar inversamente com a idade e a ser maior nas mulheres, com as diferenças entre gêneros tornando-se mais pronunciadas a partir dos cinco ou seis anos de idade.

Assinale:

A) se corretas I, III e IV, apenas.

B) se corretas I e III, apenas.

C) se corretas I, II e IV, apenas.

D) se corretas I, II, III, apenas.

E) se corretas I, II, III e IV.

30. Analise a definição seguinte.

“Amplitude máxima fisiológica passiva em um dado movimento articular”.

A definição (ou conceito) acima define um dos componentes da aptidão física do indivíduo. Trata-se do conceito de:

A) Torque muscular.

B) Equilíbrio motor.

C) Flexibilidade.

D) Coordenação.

E) Força muscular.

31. Analise as assertivas.

I. No âmbito da Educação Física, avaliar o estado do indivíduo ao iniciar a programação é um dos objetivos da Cineantropometria.

II. Por intermédio da pesagem hidrostática se determina apenas a densidade corporal, o percentual de gordura e a massa magra do indivíduo.

III. Zé Maria tem 1,72 de altura, com 88kg de peso, com base no seu IMC (medido em kg/m²) pode-se dizer que ele apresenta grau de risco moderado e sobrepeso (ou pré-obesidade)

IV. Na cidade de Floriano(PI), um dos sujeitos mais populares é um cidadão conhecido por Boinho. Ele tem cerca de 1,60 de altura e pesa cerca de 85kg. Com base no IMC (kg/m²) pode-se dizer que ele apresenta grau de risco alto e obesidade grau I.

Assinale:

- A) se corretas I, II e IV, apenas.
- B) se corretas I e III, apenas.
- C) se corretas I, III e IV, apenas.
- D) se corretas I, II, III, apenas.
- E) se corretas I, II, III e IV.

32. Analise as assertivas e aponte aquela que é **incorreta**:

- A) Hipotensão ortostática, Hipotensão neuralmente mediada e Hipotensão calórica são três tipos de hipotensão.
- B) Expressão corporal pode ser definida como uma linguagem por intermédio da qual o ser humano expressa sensações, emoções, sentimentos e pensamentos com seu corpo, integrando-o, assim, às suas outras linguagens expressivas como a fala, o desenho e a escrita.
- C) Na corrida com barreiras, nas provas femininas, 120m e 400m são distâncias regulamentares.
- D) O salto triplo consiste em três saltos, sendo o primeiro em um pé só e mais dois saltos.
- E) Crawl, costa, peito e golfinho e borboleta (ou mariposa) são os quatro nados disputados em uma competição oficial de natação.

33. Analise as assertivas.

- I. Rotacionar e flexionar o braço, abaixar o braço e o ombro, adução do braço, auxiliar no ato de empurrar, escavar e lançar são funções e ações do músculo peitoral maior.
- II. Uma lesão produzida nos tecidos por trauma, sem que haja rompimento da pele, é uma definição de uma lesão muscular denominada distensão.
- III. No que se refere ao movimento corporal, a relação (impulso)X(momento) descreve a alteração na quantidade de movimento devido à aplicação de uma força durante um intervalo de tempo.

Assinale:

- A) se corretas I e II, apenas.
- B) se corretas I, II e III.
- C) se correta III, apenas
- D) se corretas I e III, apenas.
- E) se correta II, apenas.

34. Nas assertivas seguintes, que tipificam alguns tipos (ou formas) de energia, aponte aquela que não é relevante no movimento do homem.

- A) Energia cinética de translação, medida pela expressão $\frac{mv^2}{2}$, sendo m a massa e v a velocidade do corpo.
- B) Energia química.
- C) Energia calorífica, que pode ser quantificada joules.
- D) Energia de atrito.
- E) Energia de *distensão*.

35. Analise as assertivas seguintes.

- I. A osteogenese pode ser indireta ou direta.
- II. A osteogenese pode ser intramembranosa ou intracartilaginosa.
- III. A osteogenese direta é a mesma que intramembranosa.
- IV. A osteogenese direta é a mesma que intracartilaginosa.

Assinale:

- A) se incorretas I e II, apenas.
- B) se incorretas II, III e IV, apenas.
- C) se incorreta III, apenas
- D) se incorretas I, III e IV, apenas.
- E) se incorreta IV, apenas.

CONHECIMENTOS LOCAIS

36. Analise as assertivas seguintes:

- I. O município de Sucupira do Norte faz fronteira, ao Sul, com São Domingos do Azeitão.
- II. Sucupira do Norte faz fronteira, ao Norte, com Colinas e Paraibano.
- III. O Município de Jatobá(MA), embora não faça fronteira com Sucupira do Norte, se situa ao Norte de Sucupira do Norte e se encontram na mesma Microrregião.

Assinale:

- A) se correta I, apenas.
- B) se corretas I e II, apenas.
- C) se correta II, apenas.
- D) se corretas II e III, apenas.
- E) se correta III, apenas

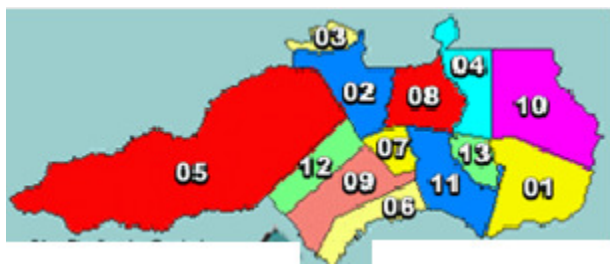
37. Sucupira do Norte está cravada na Mesorregião:

- A) Sul Maranhense.
- B) Leste Maranhense.
- C) Norte Maranhense.
- D) Oeste Maranhense.
- E) Centro Maranhense.

38. Sucupira do Norte está cravada na Microrregião:

- A) Chapadas do Alto Itapecuru.
- B) Gerais de Balsas
- C) de Colinas
- D) Chapadas das Mangabeiras.
- E) do Nordeste maranhense.

39. Observe a figura seguinte, que representa a Microrregião na qual está cravado o Município de Sucupira do Norte.



Se o número 13 representa Sucupira do Riachão, o Município de Sucupira do Norte será representado pelo número:

- A) 09
- B) 02
- C) 06
- D) 12
- E) 07

40. Assinale a alternativa **incorreta**.

- A) A área integrante do atual município de Sucupira do Norte foi desmembrada de Mirador.
- B) Pela lei nº 2.153, de 16 de novembro de 1961, foi a povoação elevada à categoria de município, com o nome de Sucupira do Norte.
- C) Segundo o IBGE (Censo de 2008), a laranja e a banana (em cacho) são as duas únicas culturas (lavoura) permanentes com produção relevante no Município
- D) .O nome do Município de “Sucupira” advém do fato da existência de muita sucupira (árvore) no município.
- E) Arroz, cana-de-açúcar, fava, feijão, melancia, mandioca, milho, soja são, segundo o IBGE, lavouras (culturas) temporárias com produção relevante no Município de Sucupira do Norte.