



P R E F E I T U R A D E G U A R U L H O S

CONCURSO PÚBLICO

1. PROVA OBJETIVA

ATENDENTE SUS

INSTRUÇÕES

- ♦ VOCÊ RECEBEU SUA FOLHA DE RESPOSTAS E ESTE CADERNO CONTENDO 44 QUESTÕES OBJETIVAS.
- ♦ PREENCHA COM SEU NOME E NÚMERO DE INSCRIÇÃO OS ESPAÇOS RESERVADOS NA CAPA DESTE CADERNO.
- ♦ LEIA CUIDADOSAMENTE AS QUESTÕES E ESCOLHA A RESPOSTA QUE VOCÊ CONSIDERA CORRETA.
- ♦ RESPONDA A TODAS AS QUESTÕES.
- ♦ MARQUE, NA FOLHA INTERMEDIÁRIA DE RESPOSTAS, A LETRA CORRESPONDENTE À ALTERNATIVA QUE VOCÊ ESCOLHEU.
- ♦ TRANSCREVA PARA A FOLHA DE RESPOSTAS, COM CANETA DE TINTA AZUL OU PRETA, TODAS AS RESPOSTAS ANOTADAS NA FOLHA INTERMEDIÁRIA DE RESPOSTAS.
- ♦ A DURAÇÃO DA PROVA É DE 3 HORAS.
- ♦ A SAÍDA DO CANDIDATO DO PRÉDIO SERÁ PERMITIDA APÓS TRANSCORRIDA A METADE DO TEMPO DE DURAÇÃO DA PROVA OBJETIVA.
- ♦ AO SAIR, VOCÊ ENTREGARÁ AO FISCAL A FOLHA DE RESPOSTAS E ESTE CADERNO, PODENDO DESTACAR ESTA CAPA PARA FUTURA CONFERÊNCIA COM O GABARITO A SER DIVULGADO.

AGUARDE A ORDEM DO FISCAL PARA ABRIR ESTE CADERNO DE QUESTÕES.

Nome do candidato

Número de inscrição



PREFEITURA DE GUARULHOS

CONCURSO PÚBLICO

1. PROVA OBJETIVA

ATENDENTE SUS

FOLHA INTERMEDIÁRIA DE RESPOSTAS

QUESTÃO	RESPOSTA
01	A B C D E
02	A B C D E
03	A B C D E
04	A B C D E
05	A B C D E

06	A B C D E
07	A B C D E
08	A B C D E
09	A B C D E
10	A B C D E

11	A B C D E
12	A B C D E
13	A B C D E
14	A B C D E
15	A B C D E

16	A B C D E
17	A B C D E
18	A B C D E
19	A B C D E
20	A B C D E

QUESTÃO	RESPOSTA
21	A B C D E
22	A B C D E
23	A B C D E
24	A B C D E
25	A B C D E

26	A B C D E
27	A B C D E
28	A B C D E
29	A B C D E
30	A B C D E

31	A B C D E
32	A B C D E
33	A B C D E
34	A B C D E
35	A B C D E

36	A B C D E
37	A B C D E
38	A B C D E
39	A B C D E
40	A B C D E

QUESTÃO	RESPOSTA
41	A B C D E
42	A B C D E
43	A B C D E
44	A B C D E

As questões de números 01 a 03 baseiam-se na charge.



(www.acharge.com.br)

01. De acordo com a norma culta, na fala do profissional, a lacuna deve ser preenchida com

- (A) foram escovado fazem mais de 5 dias
- (B) foi escovado tem mais de 5 dias
- (C) foram escovado a mais de 5 dias
- (D) foi escovados fazem mais de 5 dias
- (E) foram escovados há mais de 5 dias

02. A fala da mãe deixa claro que seu filho
I. seguiu as prescrições do profissional;
II. escovava os dentes diariamente;
III. não se alimentava diariamente.

Está correto o que se afirma em

- (A) I, apenas.
- (B) II, apenas.
- (C) I e II, apenas.
- (D) I e III, apenas.
- (E) I, II e III.

03. No contexto, a recomendação do dentista, expressa na fala da mãe, poderia assumir a seguinte redação, em norma culta:

- (A) Sempre escove-los após as refeições.
- (B) Escove-os sempre após as refeições.
- (C) Os escove sempre após as refeições.
- (D) Escove-lhes sempre após as refeições.
- (E) Sempre lhes escove após as refeições.

As questões de números 04 a 07 baseiam-se no texto.

PACIENTES PARTICULARES E DO SUS
TERÃO FILA ÚNICA, DIZ GOVERNO

O governador de São Paulo assegurou, ontem, que as unidades administradas por organizações sociais, como os hospitais gerais do Grajaú e do Itaim Paulista, não darão prioridade a quem puder pagar pelos serviços. A ordem de atendimento será determinada pela urgência do caso.

De acordo com o governo, a definição sobre o pagamento será dada após a alta médica. O projeto que dá a possibilidade de o Estado atender planos de saúde em hospitais do SUS e ser ressarcido pelos convênios foi aprovado anteontem pela Assembleia. O texto estipula uma cota de 25% de atendimento aos particulares.

O governo tem agora 90 dias para regulamentar a nova lei. O período será usado para definir regras como: quais planos serão aceitos, quais hospitais cobrarão de pacientes conveniados e como ficarão as filas para exames e cirurgias.

O dinheiro arrecadado pelas Organizações Sociais de Saúde com pacientes que possuem planos será abatido do repasse feito a elas pelos cofres públicos.

No Estado, 40% da população têm convênio e, segundo o governo, essa parcela é responsável por até 30% dos pacientes já atendidos na rede pública.

(Agora, 04.09.2009. Adaptado)

04. De acordo com o texto, o governo estadual de São Paulo estabelece que

- (A) os hospitais gerais restringirão o atendimento aos pacientes do SUS.
- (B) os pacientes particulares serão impedidos de ser atendidos nos hospitais gerais.
- (C) a urgência do caso é que determinará a prioridade de atendimento nos hospitais gerais.
- (D) os pacientes particulares terão prioridade de atendimento no SUS.
- (E) o atendimento será em mesma proporção a pacientes particulares e aos do SUS, salvo nas urgências.

05. Até a sanção da lei, o atendimento nos hospitais do SUS

- (A) não previa o ressarcimento ao Estado, no caso dos pacientes com convênio.
- (B) era maior para os pacientes com convênios do que para aqueles que não os tinham.
- (C) era terminantemente vetado às pessoas que podiam pagar pelos serviços.
- (D) incluía 40% dos pacientes de convênios para exames e cirurgias.
- (E) era limitado a 30% para as pessoas que pagavam por um convênio.

06. Observe a frase e assinale a alternativa em que os termos completam, correta e respectivamente, as lacunas.

A partir da nova lei, quem _____ convênio e _____ se consultar num hospital do SUS, poderá fazê-lo.

- (A) têm ... querer
- (B) tem ... quizer
- (C) tiver ... quiser
- (D) teem ... quer
- (E) tivesse ... quizesse

07. Assinale a alternativa em que a preposição destacada está corretamente empregada, conforme o sentido do texto.

- (A) 25% de atendimento de particulares poderão ficar **com** a responsabilidade dos hospitais do SUS.
- (B) 25% de atendimento de particulares poderão ficar **sob** a responsabilidade dos hospitais do SUS.
- (C) 25% de atendimento de particulares poderão ficar **da** responsabilidade dos hospitais do SUS.
- (D) 25% de atendimento de particulares poderão ficar **sobre** a responsabilidade dos hospitais do SUS.
- (E) 25% de atendimento de particulares poderão ficar **à** responsabilidade dos hospitais do SUS.

08. Assinale a alternativa em que todas as palavras estão corretas quanto ao uso ou não do acento gráfico.

- (A) Como não estava bem, foi ao hospital, onde um médico o atendeu e lhe prescreveu um antibiótico. O profissional pôs sua rubrica no prontuário do paciente, que foi levado para a Enfermagem para ser medicado.
- (B) Como não estava bem, foi ao hospital, onde um médico o atendeu e lhe prescreveu um antibiotico. O profissional pôs sua rúbrica no prontuário do paciente, que foi levado para a Enfermagem para ser medicado.
- (C) Como não estava bem, foi ao hospital, onde um médico o atendeu e lhe prescreveu um antibiótico. O profissional pos sua rubrica no prontuario do paciente, que foi levado para a Enfermagem para ser medicado.
- (D) Como não estava bem, foi ao hospital, onde um médico o atendeu e lhe prescreveu um antibiotico. O profissional pos sua rúbrica no prontuário do paciente, que foi levado para a Enfermagem para ser medicado.
- (E) Como não estava bem, foi ao hospital, onde um médico o atendeu e lhe prescreveu um antibiótico. O profissional pôs sua rubrica no prontuario do paciente, que foi levado para a Enfermagem para ser medicado.

09. Leia a charge.



(www.acharge.com.br)

A expressão *de alho* está empregada com o mesmo valor gramatical da charge em:

- (A) Ele não gostava *de alho* na sua comida do almoço.
- (B) Ele falava *do alho* plantado com muito entusiasmo.
- (C) Evitava comer *do alho* que ficava sujo sobre a mesa.
- (D) A plantação *de alho* estava ameaçada pelas chuvas intensas.
- (E) *Do alho* plantado não cuidava nem que lhe pedissem de joelho.

10. Assinale a alternativa em que a frase atende à norma culta da língua portuguesa.

- (A) As pessoas, em geral, concordam de que a Gripe A trouxe mudanças significativas no que se referem à questões de higiene pessoal.
- (B) A pandemia representada pela Gripe A mostra que tem pessoas que frequentemente se descuidam dos requisitos mínimos com a higiene pessoal.
- (C) Situações de risco põe as pessoas à questionarem sua rotina, como foi o caso do que ocorreu com a pandemia da Gripe A.
- (D) Provavelmente, após o surto vivido com a pandemia da Gripe A, devem haver menos pessoas descuidadas com a higiene.
- (E) Quando se viu que era iminente a pandemia da Gripe A, mobilizou-se a sociedade para que se intensificassem os cuidados com a higiene pessoal.

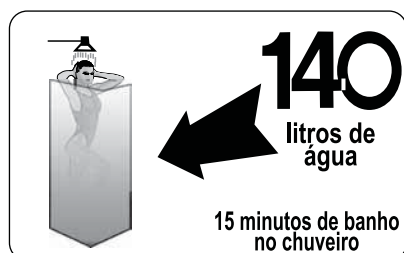
11. Um lote de medicamentos foi distribuído em três postos de atendimento do SUS de uma certa cidade, conforme mostra a tabela.

POSTOS DE ATENDIMENTO	QUANTIDADE (EM UNIDADES)
A	1/4 do total
B	1/5 do total
C	1 650

De acordo com a tabela, é correto afirmar que

- (A) o posto A recebeu 600 unidades.
 (B) o posto B recebeu 700 unidades.
 (C) o posto C recebeu 300 unidades a mais que A e B juntos.
 (D) os postos A e B, juntos, receberam 1 300 unidades.
 (E) o lote distribuído tinha um total de 3 200 unidades.
12. Na compra de um terreno retangular, cuja medida do lado maior é igual ao triplo da medida do lado menor, e que tem 80 metros de perímetro, cada m² custou R\$ 200,00. Esse terreno foi comprado por
- (A) R\$ 48.000,00.
 (B) R\$ 60.000,00.
 (C) R\$ 68.000,00.
 (D) R\$ 70.000,00.
 (E) R\$ 75.000,00.
13. Em uma obra havia canos de PVC em quantidade suficiente para fazer 30 ligações hidráulicas iguais, sem sombras, utilizando-se 80 cm de cano em cada uma. Por questões técnicas, o encanador precisou usar 1 m de cano em cada ligação e, por insuficiência de material, ficou impossibilitado de fazer
- (A) 10 ligações.
 (B) 9 ligações.
 (C) 8 ligações.
 (D) 6 ligações.
 (E) 5 ligações.

14. Observe a ilustração, que mostra o consumo de água em um determinado chuveiro. Para mensurar o desperdício, considere que a duração do banho nesse chuveiro seja reduzida em 6 minutos, e que a quantidade de água economizada com essa redução seja totalmente colocada em latas vazias de refrigerante, com capacidade de 350 mL cada. Desse modo, a água economizada em um banho será suficiente para preencher exatamente



- (A) 180 latas.
 (B) 160 latas.
 (C) 150 latas.
 (D) 140 latas.
 (E) 120 latas.

(Sabesp, Veja)

15. Um consumidor comprou uma televisão, pagando 25% do preço de entrada no ato da compra, e o restante em uma única parcela 60 dias após a data da compra, acrescida de juros, calculados à taxa de juro simples de 2,5% ao mês. Se o valor da parcela foi R\$ 2.205,00, então o valor da entrada foi de
- (A) R\$ 700,00.
 - (B) R\$ 800,00.
 - (C) R\$ 840,00.
 - (D) R\$ 900,00.
 - (E) R\$ 940,00.

16. *Metrô de São Paulo vai aumentar a velocidade de subida de escadas rolantes. Estações terão novos equipamentos, com velocidade de 0,75 m/s, que é a máxima aceita por norma técnica.*

(Folha de S.Paulo, 20.09.2009)

Com essa velocidade, uma pessoa parada sobre um degrau da escada desloca-se 0,75 m a cada segundo. Dessa maneira, o tempo que uma pessoa parada sobre um degrau levará para percorrer os 15 metros de uma escada rolante, que esteja operando na velocidade de 0,75 m/s, é

- (A) 30 s.
 - (B) 28 s.
 - (C) 25 s.
 - (D) 20 s.
 - (E) 15 s.
17. Um muro deverá ter 60% de sua área total pintada, sendo que 20% da área pintada deverá receber tinta de cor azul, e o restante deverá ser pintado de branco. Sabendo-se que serão pintados 72 m² na cor branca, pode-se concluir que a área total desse muro é de
- (A) 80 m².
 - (B) 90 m².
 - (C) 100 m².
 - (D) 130 m².
 - (E) 150 m².

CONHECIMENTOS BÁSICOS DE INFORMÁTICA

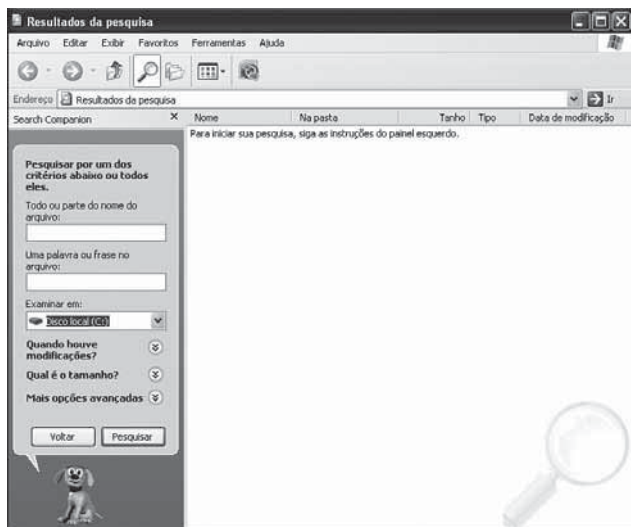
18. No sistema operacional Windows XP, em sua configuração padrão, é possível inserir um texto 3D que é apresentado automaticamente quando o computador permanece ocioso após um tempo especificado. Na janela Propriedades de Vídeo, ativada por meio da opção Vídeo do Painel de Controle, seleciona-se a guia

- (A) Temas.
- (B) Área de trabalho.
- (C) Proteção de tela.
- (D) Aparência.
- (E) Configurações.

19. Analisando a informação C:\Documents and Settings\All Users\Documents\Minhas músicas, da linha de Endereço da janela do Windows Explorer do sistema operacional Windows XP, em sua configuração padrão, pode-se concluir que

- (A) a pasta principal é Documentos.
- (B) não há hierarquia sobre as pastas.
- (C) a organização das pastas não utiliza a estrutura de árvore.
- (D) a barra invertida \ é usada para separar subpastas e compor o caminho.
- (E) o caminho da informação não corresponde à posição do item dentro da estrutura de pastas.

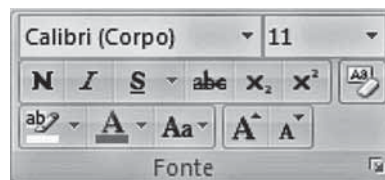
20. Observe a figura.



Utilizando o Windows Explorer do sistema operacional Windows XP, em sua configuração padrão, para realizar uma pesquisa no Disco local (C:), de todos os arquivos, cujo nome termine com a letra T e tenha a extensão .HTML, assinale a alternativa que indica como deverá ser preenchido o campo *Tudo ou parte do nome do arquivo*:

- (A) #T.HTML
- (B) *T?.HTML
- (C) ?T.HTML
- (D) \$T.HTML
- (E) *T.HTML

21. No ambiente do MS Word 2007, em sua configuração padrão, para acessar o conjunto de botões, apresentados na figura, deve-se clicar no menu



- (A) Inserir.
- (B) Início.
- (C) Revisão.
- (D) Referências.
- (E) Correspondências.

22. Um documento criado anteriormente no MS Word 2007, na sua configuração padrão, foi reaberto e alterado. Assinale a opção do Botão Office que permite gravar o documento com outro nome.

- (A) Salvar.
- (B) Novo.
- (C) Renomear.
- (D) Colar.
- (E) Salvar como.

23. Numa planilha preparada no ambiente do MS Excel 2007, em sua configuração padrão, na célula A1 foi digitado 1 e na célula A2, digitado 2. Para que seja dada sequência na numeração, partindo da célula A3 até a célula A50, é necessário selecionar

- (A) a célula A2 e fazer uso da alça de preenchimento até a célula A50.
- (B) a célula A1 e fazer uso da alça de preenchimento até a célula A50.
- (C) as células A1 e A2 e fazer uso da alça de preenchimento até a célula A50.
- (D) a célula A3, digitar a fórmula =A1+A2 e fazer uso da alça de preenchimento até a célula A50.
- (E) a célula A3, utilizar a função matemática Cont.Núm() e fazer uso da alça de preenchimento até a célula A50.

24. No ambiente do Internet Explorer 7, em sua configuração padrão, assinale a guia de Opções da Internet no menu Ferramentas, que permite configurar a página inicial do navegador.

- (A) Geral.
- (B) Segurança.
- (C) Conexões.
- (D) Conteúdo.
- (E) Privacidade.

CONHECIMENTOS ESPECÍFICOS

25. O Sistema Nacional de Regulação (SISREG) foi criado para gerenciar

- (A) o complexo regulatório do SUS, da rede básica à internação hospitalar, visando à humanização dos serviços, maior controle dos fluxos e otimização na utilização dos recursos.
- (B) o complexo regulatório somente da atenção básica do SUS, visando um maior aproveitamento dos recursos humanos e materiais e consequentemente maior resolução.
- (C) cada unidade de saúde, para facilitar um desempenho adequado das tarefas administrativas do gerente e melhor aproveitamento dos recursos.
- (D) o complexo regulatório somente das internações, visando à humanização dos serviços, à melhoria do desempenho e ao barateamento dos serviços.
- (E) os recursos humanos, evitando o desperdício e o desvio de funções, além de dar subsídios aos gestores das esferas federal, estadual e municipal para o planejamento de novas contratações.

26. Um dos objetivos da regulação do SUS é

- (A) garantir a efetividade do atendimento nos serviços de urgência e emergência, propiciando reciclagem aos profissionais.
- (B) tornar os serviços de saúde de um município autônomos em relação à Programação Pactuada e Integrada.
- (C) tornar o planejamento de saúde mais flexível.
- (D) economizar recursos de alta complexidade.
- (E) organizar e garantir o acesso da população a ações e serviços em tempo oportuno, de forma ordenada e equânime.

27. Quando devidamente implementado, o cartão SUS

- (A) deverá dar um histórico de saúde de cada cidadão em relação aos procedimentos de alta complexidade.
- (B) permitirá identificar o usuário em todos os seus contatos com o SUS e acompanhar a sua evolução dentro do Sistema, com efeitos na atenção individual e no planejamento das ações de saúde.
- (C) poderá identificar cada usuário por meio do seu nome em todos os seus contatos com o SUS, mas não poderá identificar os profissionais de saúde que prestaram atendimento.
- (D) deverá ter como base de identificação as famílias e os profissionais de saúde que prestaram assistência exclusivamente na área da cirurgia e nos procedimentos de alta complexidade.
- (E) deverá ser apresentado obrigatoriamente antes de cada atendimento em qualquer unidade de saúde e poderá ser utilizado por todos os membros da família do titular, como condição para o atendimento.

28. O Boletim de Produção Ambulatorial

- (A) tem como principal objetivo contabilizar o número de vezes que o procedimento foi realizado em cada paciente por dia.
- (B) é preenchido para cada paciente atendido em uma unidade.
- (C) contém informações consolidadas por procedimento.
- (D) é um documento de registro anual de procedimentos ambulatoriais.
- (E) é preenchido por um grupo de 10 unidades de saúde.

29. A Política Nacional de Humanização

- (A) delega a produção de saúde para os usuários, diminuindo as atribuições dos gestores.
- (B) pressupõe que o SUS dê prioridade para os usuários que requerem procedimentos de baixa complexidade.
- (C) coloca a atenção especializada em plano secundário em relação à atenção primária.
- (D) é voltada para a inclusão de usuários, trabalhadores e gestores do SUS na produção de saúde.
- (E) pressupõe que os deveres e direitos dos funcionários e gestores sejam discutidos e definidos em cada unidade de saúde.

30. Ao se acolher um paciente em uma unidade de saúde é importante

- (A) identificar o que está correto e incorreto no conteúdo de sua fala.
- (B) tentar convencê-lo a assumir outras condutas a partir do seu modo de agir naquela situação.
- (C) observar atentamente e tentar compreender outras modalidades da linguagem, além da verbal.
- (D) discriminar o que é queixa física e o que é queixa emocional.
- (E) tentar avaliar objetivamente a doença que o paciente tem, sem outras considerações.

31. Em uma unidade de emergência, há uma fila de pacientes, quando a ambulância traz 4 pessoas gravemente acidentadas no trânsito. A equipe de saúde prioriza os recém-chegados.

Assinale a alternativa correta.

- (A) Esse procedimento só poderia ter sido tomado após concordância dos pacientes da fila.
- (B) A equipe de saúde só pode agir dessa forma se tiver número suficiente de profissionais para manter o atendimento e diminuir a fila.
- (C) A equipe de saúde deveria ter encaminhado os pacientes a uma unidade sem fila.
- (D) A equipe desconsiderou os direitos dos usuários que já estavam na fila.
- (E) Esse acolhimento ocorreu com base na classificação de risco e foi adequado.

32. Em um município da região metropolitana de São Paulo, uma gerente de unidade básica resolve dar prioridade a pacientes sem plano de saúde privado.
- Em relação ao caso, pode-se afirmar que
- (A) a decisão é correta.
 - (B) a decisão fere as diretrizes do SUS.
 - (C) a decisão só poderia ter sido tomada se aprovada pelo Conselho Estadual de Saúde.
 - (D) a decisão só poderia ter sido tomada se aprovada pelo Ministério da Saúde.
 - (E) o Secretário de Saúde deveria ter sido consultado.
33. Para representar os profissionais de saúde no Conselho Municipal de Saúde é preciso
- (A) ter nível de escolaridade superior.
 - (B) ter participado antes de um conselho de saúde de uma unidade de saúde.
 - (C) ser funcionário da Prefeitura há mais de 5 anos.
 - (D) ser escolhido em uma instância de decisão da categoria.
 - (E) ser indicado pelo Secretário Municipal de Saúde.
34. A Conferência de Saúde deve se reunir
- (A) a cada 2 anos para avaliar o desempenho da atenção básica de saúde e propor medidas que ampliem sua capacidade.
 - (B) a cada 4 anos para avaliar a situação de saúde e propor as diretrizes para a formulação da política de saúde.
 - (C) a cada 3 anos para avaliar a situação de saúde e propor leis que auxiliem o desempenho do SUS.
 - (D) a cada 5 anos para avaliar as organizações sociais e propor alterações de lei que aumentem sua autonomia.
 - (E) a cada 4 anos para avaliar o desempenho dos profissionais do SUS mediante indicadores de saúde.
35. Em um município detecta-se um surto de doença infecciosa transmitida por carrapatos. Orientações para a prevenção da doença e procedimentos de assistência são divulgados, assim como os de notificação são reforçados. O setor da Prefeitura responsável por essas normatizações e ações é
- (A) a da vigilância sanitária.
 - (B) o de zoonoses.
 - (C) a da vigilância epidemiológica.
 - (D) o de imunização.
 - (E) o de especialidades médicas.
36. *Motoboy*, sem registro em carteira profissional, sofre um acidente durante sua jornada de trabalho, e é levado a um serviço de emergência, onde é atendido prontamente. Tem o diagnóstico de fratura de antebraço direito. Após o primeiro atendimento, é orientado para procurar um ambulatório de ortopedia para acompanhamento, onde deverá ser reavaliado até ter condições de retornar ao trabalho novamente.
- Os procedimentos adotados obedecem aos aspectos da
- (A) descentralização e da transversalidade na assistência do SUS.
 - (B) descentralização e da intersetorialidade na assistência do SUS.
 - (C) intersetorialidade na assistência do SUS.
 - (D) transversalidade e da integralidade na assistência do SUS.
 - (E) universalidade e da integralidade na assistência do SUS.
37. Ajudante de pedreiro sofre um acidente grave e é levado a uma unidade de emergência do SUS.
- Assinale a alternativa correta.
- (A) Ele deve ser atendido e acompanhado necessariamente em uma unidade perto da empresa onde trabalha.
 - (B) Ele só pode ser acompanhado perto de sua residência, caso seja devidamente registrado em carteira profissional.
 - (C) Ele só pode ser atendido pelo SUS caso não tenha convênio médico.
 - (D) Acidentados do trabalho só podem ser atendidos em serviços de saúde específicos.
 - (E) Ele deve, preferencialmente, ser acompanhado por um serviço próximo de sua residência.
38. Paciente é acompanhado em uma unidade de saúde do SUS por vários anos. Em um determinado momento, solicita cópia de seu prontuário.
- Em relação ao caso, pode-se afirmar que
- (A) a cópia do prontuário só pode ser entregue a um médico.
 - (B) o paciente deve receber a cópia de seu prontuário.
 - (C) a unidade de saúde só pode entregar cópia do prontuário se houver um compromisso do paciente em não utilizá-lo para processos judiciais.
 - (D) o paciente tem direito a uma cópia do prontuário somente se não estiver incapacitado para o trabalho.
 - (E) a cópia do prontuário não deve ser fornecida se o paciente tiver uma doença grave.

39. Uma empresa é autuada pela vigilância sanitária por apresentar condições de trabalho inadequadas. O sindicato dos trabalhadores requer relatório técnico sobre a situação da empresa.
- Pode-se afirmar que
- (A) é previsto em lei que o sindicato dos trabalhadores tenha acesso aos resultados de fiscalizações, avaliações ambientais e exames de saúde, respeitados os preceitos da ética profissional.
 - (B) o relatório técnico só deve ser entregue ao sindicato dos trabalhadores caso este se comprometa a não utilizá-lo em processos judiciais.
 - (C) as informações só podem ser repassadas caso a empresa concorde formalmente.
 - (D) como se trata de informações sigilosas, o relatório técnico não pode ser entregue ao sindicato dos trabalhadores.
 - (E) o relatório técnico pode ser entregue ao sindicato desde que haja concordância do Ministério da Saúde.
40. Segundo a Lei n.º 8.080/90, o SUS é constituído por
- (A) serviços de saúde próprios, exclusivamente.
 - (B) serviços de saúde próprios e entidades filantrópicas, exclusivamente.
 - (C) ações e serviços de saúde, prestados exclusivamente por órgãos de saúde estaduais.
 - (D) ações e serviços de saúde, prestados por órgãos e instituições públicas federais, estaduais e municipais, da administração direta e indireta e das fundações mantidas pelo Poder Público.
 - (E) serviços de saúde próprios e organizações sociais, exclusivamente.
41. A Política Nacional de Humanização pressupõe, entre outras coisas,
- (A) visita aberta, cujo objetivo é ampliar o acesso dos visitantes às unidades de internação, de forma a garantir o elo entre o paciente, sua rede social e os diversos serviços da rede de saúde.
 - (B) o direito de acompanhante para o paciente internado, para que ele ajude os profissionais do hospital a prestarem cuidados adequados.
 - (C) o direito de acompanhante para o paciente internado, desde que seja pai/mãe ou filho.
 - (D) a visita aberta, que consiste no acesso de qualquer morador da região em que se situa o hospital, desde que seja aos pacientes internados por mais de 2 meses.
 - (E) o acompanhante no parto, que deve ser necessariamente o marido ou a mãe da gestante, e que só não pode entrar na sala do parto.
42. Diante do abortamento, o profissional de saúde
- (A) deve comunicar imediatamente o fato à autoridade policial, pois do ponto de vista legal, trata-se de crime.
 - (B) não pode comunicar à autoridade policial, salvo para proteção da usuária e com o seu consentimento.
 - (C) só deve comunicar o fato à autoridade policial se houver evidências de que foi um ato provocado.
 - (D) que não comunicar o fato à autoridade policial responde legalmente na condição de cúmplice.
 - (E) não pode comunicar o fato à autoridade policial, salvo no caso em que a usuária tiver menos de 18 anos.
43. Paciente recusa-se à realização de um procedimento por motivos religiosos. Neste caso,
- (A) o paciente deve imediatamente assinar um documento que isente a equipe de saúde da responsabilidade de uma piora clínica.
 - (B) o médico deve exercer sua autoridade sanitária e submeter o paciente ao procedimento necessário de qualquer forma.
 - (C) deve-se transferir o paciente de hospital.
 - (D) deve-se investir em um processo de negociação junto ao paciente com o objetivo de realizar o procedimento necessário, respeitando a opção religiosa.
 - (E) a equipe de saúde deve impor o procedimento, pois o importante é salvar a vida do paciente.
44. Entre os benefícios do cartão SUS ao usuário, estão
- (A) a identificação imediata e maior agilidade no atendimento e marcação de exames e consultas.
 - (B) a obtenção de prioridade no atendimento e mais agilidade na marcação de consultas e exames.
 - (C) o acesso aos serviços e ações de saúde e a identificação imediata.
 - (D) o acesso aos serviços e ações de saúde, a obtenção de prioridade no atendimento e a garantia de um atendimento integral.
 - (E) o acesso às reuniões do conselho de saúde do município e a agilidade na marcação de consultas e exames.

