



PREFEITURA MUNICIPAL DE SUCUPIRA DO NORTE
Concurso Público para o Provimento do cargo de

ASSISTENTE SOCIAL

Leia atentamente as seguintes instruções.

01. Você deve receber do fiscal o seguinte material:

- a) Este Caderno de Provas, com 40 (quarenta) questões objetivas;
- b) O CARTÃO-RESPOSTA, destinado à marcação das respostas da prova, correspondendo cada questão a uma “única” alternativa.
- c) O candidato deve:
 - procurar, no CARTÃO-RESPOSTA, o número da questão que está respondendo;
 - verificar no caderno de prova qual a letra (A, B, C, D, E) da resposta que você escolheu;
 - Marcar essa letra no CARTÃO-RESPOSTA, conforme o exemplo:



Atenção

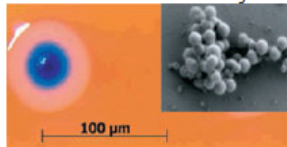
- marque apenas uma letra para cada questão, mais de uma letra assinalada implicará anulação dessa questão.
 - responda todas as questões.
- 02.** Verifique se o número de páginas está em ordem e o número de questões estão enumeradas de (01 a 40). Ocorrendo qualquer alteração, notifique o fiscal, imediatamente, reclamando um outro caderno.
- 03.** Não será permitida reclamação referente à natureza das questões. Em caso de discordância em relação às mesmas, o candidato poderá recorrer, apresentando recurso no prazo e na forma estabelecidos no Edital.
- 04.** O CARTÃO-RESPOSTA dispõe de espaço indicado para assinatura do candidato, que deve ser igual a que consta em seu documento de identidade.
- 05.** O tempo de duração da prova é de 03 (três) horas ininterruptas.
- 06.** O candidato só poderá ausentar-se do local de realização das provas, após 01 hora de início da mesma.
- 07.** O candidato **não** poderá sair com o Caderno de Questões.
 - as provas estarão disponibilizadas, a partir do segundo dia útil após a data da realização das provas, no site www.institutoludus.com.br.
- 08. Será excluído do exame o candidato que:**
- a) Se utilizar, durante a realização da prova, de máquinas ou relógios com a função de calculadora, bem como de rádios gravadores, de “headphones”, de telefones celulares ou de fontes de consulta de qualquer espécie;
 - b) Se ausentar da sala de realização da prova, levando consigo o Caderno de Questões e, ou, o Cartão-Resposta;
 - c) Deixar de assinar o Cartão-Resposta;
 - d) Perturbar, de qualquer forma o curso de realização da prova.

LÍNGUA PORTUGUESA

01. A Revista Época, de 26/maio/2010, traz matéria sobre cientista que criou célula sintética, comandada por sequenciamento genético 100% sintético:

CIÊNCIA E TECNOLOGIA | GENOMA

Cientista anuncia criação de vida artificial



Craig Venter anunciou criação de célula comandada por sequenciamento genético 100% sintético. No futuro, técnica pode ser usada para fabricação de medicamentos.

SAIBA MAIS: Notícias de Ciência

Astrobaldo Ferreira, foi convidado a proferir uma palestra sobre o tema, no CISFA (Colégio Industrial São Francisco de Assis, em Floriano), dissertando sobre as recentes pesquisas e investigações com fim da produção de células sintéticas e as implicações destas pesquisas no âmbito da ética e da legalidade, em determinado momento, assim disserta.

“Na condução das pesquisas, como na apresentação e utilização de seus resultados [...] em vista de suas implicações éticas e sociais, uma vez que a falta desses zelos poderiam até tornar as investigações ilícitas.”

O termo que substitui o trecho grifado acima, sem alteração de sentido, é:

- A) já que.
- B) ainda que.
- C) posto que.
- D) apesar de que.
- E) haja visto que.

02. Analise as assertivas seguintes e indique aquela em que a palavra destacada tem um sinônimo **corretamente** indicado ao contexto é:

- A) O servidor público deve ter sempre suas atitudes **ditadas** pela ética. – impostas
- B) Na totalidade de seus artigos, a Lei Ambiental **reitera** basicamente que som além do limite permitido implica crime – regulamenta
- C) A falta de zelo nas investigações sobre células sintéticas podem tornar as investigações **ilícitas**. – perigosas
- D) O perfil dos convocados por Dunga e as ausências de Ganso e Neymar na convocação da seleção brasileira **corroboram** a idéia que Dunga é adepto do futebol europeu – contrariam
- E) A Polícia Militar do Maranhão está **diuturnamente** a postos – 24 horas por dia.

03. Leia o fragmento de texto seguinte:

Em sua fala, o conferencista Astrobaldo Ferreira, dissertando sobre pesquisas que possibilitam a criação em laboratório de células sintéticas, assim se expressou:

“Enquanto isso, alguns elementos que se dizem da comunidade científica, e que, provavelmente, fazem experimentos humanos, talvez sem o rigor ético, ensaiam o anúncio de descobertas, prometem respostas que ainda estão por vir.”

Dos termos grifados acima, há dois que exercem a mesma função sintática e estão juntos na alternativa:

- A) “alguns elementos” – “comunidade científica”
- B) “experimentos humanos” – “o anúncio”
- C) “provavelmente” – “respostas”
- D) “alguns elementos” – “rigor ético”
- E) “experimentos humanos” – “respostas”.

04. Assinale a alternativa em que o emprego do pronome relativo atende ao que dita a denominada norma culta.

- A) O passado demonstrou que as guerras exterminaram boa parte da população onde há disso provas documentais.
- B) As bolas de futebol foram distribuídas em aldeias pobres da África cujas crianças nunca viram uma bola de futebol de verdade.
- C) O futebol arte, que o fim pode estar próximo, pode conviver com o futebol-Dunga.
- D) Astrobaldo parava de ler o livro (Crepúsculo) que gostava para refletir sobre a vida.
- E) O sonho de Astrobaldozinho era aprender a ler onde contou com a ajuda de sua vizinha.

05. Assinale a assertiva em que todas as palavras são acentuadas pela mesma razão.

- A) “Brasília”, “prêmios”, “vitória”.
- B) “elétrica”, “hidráulica”, “responsáveis”.
- C) “sérios”, “potência”, “após”.
- D) “Goiás”, “já”, “vários”.
- E) “Solidária”, “área”, “após”.

06. Observe a relação entre a primeira e a segunda oração do período:

“É interessante que isso aconteça para que **professores e crianças discutam e argumentem**” (Astrobaldo Ferreira, *in* Palestra sobre a necessidade de se observar a ética ou a bioética no caso das recentes pesquisas sobre células sintéticas)

Em qual dos períodos a seguir a oração iniciada pelo conetivo “**que**” apresenta, em relação à oração principal, função sintática idêntica à destacada no exemplo dado:

- A) Esse exercício forma crianças que sabem questionar.
- B) O professor pediu **que** ele registrasse muitas coisas.
- C) O objetivo do exercício é **que** a criança aprenda a raciocinar.

- D) Diz-se **que** a bioética não tem valor.
 E) A professora quer somente isto: **que** os alunos raciocinem.

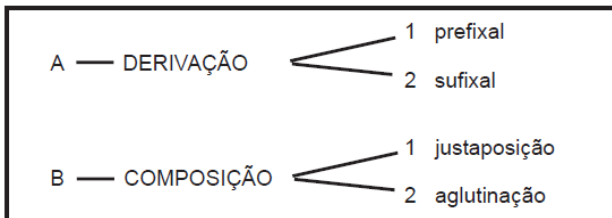
07. Analise a *classe das palavras* destacadas e numeradas no período (numeração à frente da palavra destacada) a seguir.

“Mas esse conhecimento é **sem**(1) valor **se**(2) não for a conclusão **de**(3) **algo**(4) que **se**(5) construiu” (AF)

Pertencem à mesma classe:

- A) 1 e 2
 B) 1 e 3
 C) 2 e 4
 D) 2 e 5
 E) 3 e 5

08. Observe o quadro com alguns processos de formação de palavras.



As palavras “*chatíssimo*” e “*socialista*” correspondem, respectivamente, às seguintes combinações:

- A) A1, B1
 B) A2, A2
 C) B1, B2
 D) A2, B2
 E) B1, A1

09. Há palavras que servem como elementos de coesão e coerência de um texto. Entre elas, encontramos as classificadas, morfologicamente, como **conjunções**.

“(…) li os livros de histórias infantis, e os de adultos: *mas* estes não me pareciam tão interessantes(…)”

No período, acima, aparece a conjunção “*mas*”. Assinale a afirmativa correta, conforme o seu significado no texto.

- A) tem um sentido de adição.
 B) significa uma junção, soma de ideias.
 C) traduz uma ideia de contradição.
 D) adquire um sentido de alternância ao externar o pensamento.
 E) não é uma conjunção adversativa.

10. No período: “**Recordo céus** estrelados, **chuva** nas flores, frutas **maduras**, casas fechadas, estáticas (...)”, as palavras, em negrito, devem ser consideradas, de acordo com a sua classificação morfológica, na seguinte sequência:

- A) verbo, adjetivo, substantivo, pronomes.
 B) adjetivo, substantivo, preposição, advérbio.
 C) verbo, substantivo, pronomes, conjunção.
 D) verbo, adjetivo, preposição, pronomes.
 E) verbo, substantivo, substantivo, adjetivo.

ESPECÍFICO

11. A Lei Orgânica da Assistência Social (LOAS) não estabelece como princípio da Assistência Social:

- A) supremacia do atendimento às necessidades sociais sobre as exigências de rentabilidade econômica;
 B) universalização dos direitos sociais, a fim de tornar o destinatário da ação assistencial alcançável pelas demais políticas públicas;
 C) respeito à dignidade do cidadão, à sua autonomia e ao seu direito a benefícios e serviços de qualidade, bem como à convivência familiar e comunitária, vedando-se qualquer comprovação vexatória de necessidade;
 D) igualdade de direitos no acesso ao atendimento, sem discriminação de qualquer natureza, garantindo-se equivalência às populações urbanas e rurais;
 E) divulgação ampla dos benefícios, serviços, programas e projetos assistenciais, bem como dos recursos oferecidos pelo Poder Público, cujos critérios de concessão devem ser definidos por cada localidade.

12. Constituem políticas sociais focais aquelas políticas que são:

- A) seletivas por serem baseadas no mérito do beneficiário;
 B) estruturadas a partir da concepção de solidariedade social e do direito universal;
 C) voltadas para os que podem contribuir para o financiamento dos fundos públicos;
 D) redistributivas porque fomentam a distribuição da riqueza;
 E) dirigidas a segmentos sociais específicos dentro da sociedade.

13. O controle da gestão das políticas sociais se efetiva quando a sociedade:

- A) participa das decisões através dos seus representantes e fiscaliza as ações do Estado;
 B) substitui o Estado na formulação das políticas e define prioridades;
 C) determina o perfil das políticas e elege os representantes do governo nos órgãos colegiados de gestão;
 D) monitora os gastos sociais e compartilha o planejamento e a execução dos programas com as Organizações Não-Governamentais;
 E) apodera-se dos instrumentos técnicos da gestão, com a cooptação da sociedade civil pelo aparelho de Estado.

14. Segundo a LOAS, o funcionamento das entidades e organizações da assistência social depende de prévia inscrição no (na):

- A) Ministério do Desenvolvimento Social;
- B) Conselho Municipal de Assistência Social;
- C) Conferência Nacional de Assistência Social;
- D) Fundo de Assistência Social;
- E) Ministério Público Federal.

15. Identifique nas opções abaixo aquela que descreve dois Princípios Fundamentais, presentes no Código de Ética dos Assistentes Sociais.

A) Compromisso com a qualidade dos serviços prestados à população e com o aprimoramento intelectual, na perspectiva da competência profissional; posicionamento em favor da equidade e justiça social, que assegure universalidade de acesso aos bens e serviços relativos aos programas e políticas sociais, bem como sua gestão democrática.

B) Livre exercício inerente à profissão; garantia do pluralismo, através do respeito às correntes profissionais democráticas existentes e suas expressões teóricas, e compromisso com o constante aprimoramento intelectual.

C) Defesa do aprofundamento da democracia, enquanto socialização da participação política e da riqueza socialmente produzida; participação na elaboração e gerenciamento das políticas sociais, e na formulação e implementação de programas sociais.

D) Inviolabilidade do local de trabalho e respectivos arquivos e documentação, garantindo o sigilo profissional; articulação com os movimentos de outras categorias profissionais que partilhem dos princípios deste Código e com a luta geral dos trabalhadores.

E) Reconhecimento da liberdade como valor ético central e das demandas políticas a ela inerentes – autonomia, emancipação e plena expansão dos indivíduos sociais; liberdade na realização de seus estudos e pesquisas, resguardados os direitos de participação de indivíduos ou grupos envolvidos em seus trabalhos.

16. Segundo a Lei Orgânica da Assistência Social – Lei nº 8.742/93, a assistência social tem por objetivo:

- A) supremacia do atendimento às necessidades sociais sobre as exigências de rentabilidade econômica.
- B) proteção à família, à maternidade, à infância, à adolescência e à velhice.
- C) garantia de dois salários mínimos de benefício mensal à pessoa portadora de deficiência e ao idoso carente.
- D) respeito à dignidade do cidadão, à sua autonomia e ao seu direito a benefícios e serviços de qualidade.
- E) igualdade de direitos no acesso ao atendimento, sem discriminação de qualquer natureza, garantindo equivalência às populações urbanas e rurais.

17. Segundo o Código de Ética Profissional do Assistente Social em vigor, dentre os direitos do assistente social, destaca-se:

A) a defesa da ordem institucional no reconhecimento das correlações de força.

B) o exercício de supervisão direta de alunos de serviço social nas instituições públicas e privadas.

C) a participação em programas de socorro à população, no atendimento de suas necessidades, em situação de calamidade pública.

D) o pronunciamento em matéria de sua especialidade, sobretudo quando se tratar de assuntos de interesse da população.

E) o acatamento da determinação institucional que está de acordo com o código de ética.

18. A interdisciplinaridade no Serviço Social está diretamente relacionada com:

A) a atuação profissional no âmbito institucional.

B) a especialidade e saberes determinados institucionalmente.

C) o intercâmbio de saberes autônomos e relacionados.

D) o desenvolvimento de práticas alternativas.

E) o conhecimento detalhado de cada esfera de saber.

19. A questão da teoria social deve ser entendida como:

A) razão constituinte do objeto pesquisado.

B) estrutura particular dos fenômenos sociais.

C) compreensão da totalidade social.

D) investigação dos fenômenos naturais.

E) método investigativo da estrutura social.

20. Segundo o Código de Ética Profissional do Assistente Social em vigor, o profissional, nas relações com os usuários, deve cumprir alguns deveres, dentre os quais destaca-se:

A) exercer sua autoridade em benefício da instituição, respeitando os deveres profissionais.

B) contribuir para a viabilização da participação efetiva da população usuária nas decisões institucionais.

C) dispor de condições de trabalho condignas, seja em entidade pública, seja em privada, de forma a garantir a qualidade na prestação de serviços.

D) ter acesso a informações institucionais que se relacionem aos programas e políticas sociais.

E) integrar, nos locais de trabalho, comissões interdisciplinares de ética que viabilizem melhorias no atendimento à população.

21. No Art 5, da (LOAS), a organização da assistência social tem como uma de suas diretrizes:

A) O incentivo de projetos de enfrentamento da pobreza.

- B) Programas voltados ao idoso e à integração de pessoas com necessidades especiais.
C) O repasse dos recursos aos Municípios, Estados e Distrito Federal.
D) A primazia da responsabilidade do Estado na condução da política de assistência social em cada esfera do governo.
E) Nenhuma das alternativas anteriores está correta.

22. Segundo o Art. 19 da LOAS, compete ao órgão da Administração Pública Federal, responsável pela coordenação do Plano Nacional Assistência Social:

- A) coordenar e articular as ações no campo da assistência social e prestar assessoramento técnico aos estados, ao distrito federal, aos municípios e às entidades e organizações de assistência social.
B) efetuar o pagamento de auxílios natalidade e funeral, e atender às ações assistenciais.
C) promoção e integração ao mercado de trabalho e habilitação e reabilitação de pessoas portadoras de deficiência.
D) prestar serviços assistenciais, apoiar financeiramente os programas e projetos sociais.
E) nenhuma das alternativas anteriores está correta.

23. No exercício da profissão, pode-se considerar falta de ética do assistente social, as seguintes alternativas, **exceto**

- A) ações que infringem as leis.
B) falta de honradez e de moral, utilizando recursos ou meios que oferece a instituição a que pertence em benefício próprio.
C) ajustar suas informações a mais estrita veracidade.
D) atuar com parcialidade com relação a terceiros.
E) não cumprir os compromissos profissionais assumidos.

24. De acordo com o Art. 7º do Estatuto da Criança e do Adolescente: "A criança e o adolescente têm direito a proteção à vida e à saúde, mediante a efetivação de(a) _____, que permitam o nascimento e o desenvolvimento sadio e harmonioso, em condições dignas de existência".

Assinale a alternativa que preenche **corretamente** a lacuna.

- A) Metodologia Social.
B) Certidão de Nascimento.
C) Maior Idade.
D) Alternativas de vida sadia.
E) Políticas sociais públicas.

25. Conforme o Art. 11º do ECA, é assegurado atendimento médico à criança e ao adolescente, através do _____ garantido o acesso universal e igualitário às ações e serviços para promoção, proteção e recuperação da saúde.

Assinale a alternativa que preenche **corretamente** a lacuna.

- A) Registro de Nascimento.

- B) Conselho Nacional da Criança e do Adolescente.

- C) Sistema Único de Saúde.
D) Convênio médico.
E) Centros de saúde.

26. Sobre as atribuições do Conselho Tutelar, assinale com **V (Verdadeira)** e com **F (Falsa)**.

- () Expedir notificações.
() Representar ao Ministério Público, para efeito das ações de perda ou suspensão do pátrio poder.
() Encaminhar a autoridade judiciária os casos de sua competência.
() Requisitar certidões de nascimento e de óbito de crianças ou adolescentes, quando necessário.

A seqüência **correta** de preenchimento dos parênteses, de cima para baixo é:

- A) V – V – V – F.
B) V – V – F – F.
C) F – F – F – V.
D) F – V – F – V.
E) V – V – V – V.

27. Como conseqüência do processo histórico das políticas sociais, podemos ainda perceber resquícios de práticas e crenças que afetam a noção do atual conceito de saúde, de ações desenvolvidas e de avaliação dos serviços prestados, **exceto**:

- A) grande demanda social por consultas médicas, firmando o modelo curativo.
B) surgimento e crescimento de serviços médicos conveniados, centrados na lógica do lucro.
C) participação comunitária efetiva nos serviços de saúde, como coresponsável no processo de planejamento, gestão, execução e avaliação dos serviços e programas de saúde.
D) ensino médico desvinculado da realidade sanitária da população, voltado para a especialização e a sofisticação tecnológica.
E) a saúde, muitas vezes, é vista como um bem de consumo médico.

28. De acordo com o artigo 13 do ECA, os casos de suspeita ou confirmação de maus-tratos contra criança ou adolescente serão obrigatoriamente comunicados ao _____ da respectiva localidade, sem prejuízo de outras providências legais.

Marque a **opção** que completa adequadamente a afirmativa acima apresentada:

- A) Prefeito Municipal
B) Promotor de Justiça
C) Juiz da Infância e Juventude
D) Delegado de Polícia

E) Conselho Tutelar

29. Segundo a Lei nº 8842, são competências dos órgãos e entidades públicos na área de promoção e assistência social ao idoso, **exceto**:

- A) Estimular a criação de incentivos e de alternativas de atendimento ao idoso, como centros de convivência, centros de cuidados diurnos, casaslares, oficinas abrigadas de trabalho, atendimentos domiciliares e outros.
- B) Promover simpósios, seminários e encontros específicos.
- C) Planejar, coordenar, supervisionar e financiar estudos, levantamentos, pesquisas e publicações sobre a situação social do idoso.
- D) Elaborar normas de serviços geriátricos hospitalares.
- E) Prestar serviços e desenvolver ações voltadas para o atendimento das necessidades básicas do idoso, mediante a participação das famílias, da sociedade e de entidades governamentais e não-governamentais.

30. O projeto ético político do Serviço Social brasileiro, construído a partir dos anos 80/90 do século XIX, tem sua construção marcada por:

- A) conciliação teórica e política com o lastro conservador das origens da profissão.
- B) negação do processo histórico como totalidade em favor dos fragmentos e particularismos na vida em sociedade.
- C) posicionamento a favor da solidariedade interclassista e em defesa da focalização das políticas sociais direcionadas aos mais pobres.
- D) adoção de valores radicalmente humanistas, com defesa intransigente dos direitos humanos contra todo tipo de autoritarismo.
- E) consolidação do pluralismo teórico-metodológico, apontando para a perspectiva de adoção de um sincretismo entre paradigmas.

31. Ao desenvolver uma pesquisa para conhecer a vida cotidiana de famílias vinculadas a programas de transferência de renda, o Assistente Social, guiado pelo projeto ético-político,

- A) deve, inicialmente, definir os instrumentos e técnicas que irá utilizar.
- B) privilegia pressupostos evolucionistas, para entender as mudanças em processamento.
- C) define sua opção, aprioristicamente, por procedimentos quantitativos.
- D) dá voz aos sujeitos, valorizando seu olhar sobre a realidade, portador da verdade.
- E) procura desvendar como os segmentos das classes trabalhadoras vivenciam e enfrentam relações de exploração e dominação, por meio de conformismos e rebeldias.

32. O parecer social faz parte da metodologia de trabalho do Assistente Social. Ao emitir um parecer, o Assistente Social, orientado pelo Código de Ética Profissional,

- A) trabalha com a perspectiva do Serviço Social de caso, privilegiando a responsabilização do sujeito pelo problema em estudo.
- B) tem o dever de anexar provas documentais das informações obtidas na fase do estudo social.
- C) é liberado do sigilo profissional.
- D) faz o registro do estudo para o parecer, disponibilizando-o publicamente para todos os interessados.
- E) presta informações à equipe multidisciplinar dentro dos limites do estritamente necessário, garantindo a proteção do usuário através do sigilo profissional.

33. A política de atendimento ao idoso tem como linha de ação:

- A) implantação de equipamentos urbanos comunitários voltados ao idoso.
- B) políticas e programas de assistência social, em caráter permanente e mediante ações continuadas para idosos vítimas de violência.
- C) definição de critérios de financiamento e consignações compatíveis com os rendimentos de aposentadoria e pensão.
- D) proteção jurídico-social aos parentes ou responsáveis por idosos abandonados em instituições de longa permanência.
- E) estruturação de serviços especiais de prevenção e atendimento às vítimas de negligência, maus-tratos, exploração, abuso, crueldade e opressão.

34. Uma das particularidades da pesquisa em Ciências Sociais reside exatamente na relação entre sujeito e objeto de pesquisa. NÃO corresponde ao enfoque utilizado por Maria Cecília Minayo na abordagem dessa relação o seguinte item:

- A) a visão de mundo do pesquisador e da população pesquisada está implicada em todo o processo de conhecimento;
- B) há uma identidade entre sujeito e objeto pelo fato desse tipo de pesquisa lidar com seres humanos;
- C) o objeto das Ciências Sociais é essencialmente qualitativo, o que impede qualquer processo de conhecimento da realidade que utilize técnicas quantitativas;
- D) o objeto de estudo das Ciências Sociais possui consciência histórica, portanto não é apenas o investigador que dá sentido ao seu trabalho;
- E) a relação entre sujeito e objeto nas Ciências Sociais é intrínseca e extrínsecamente ideológica.

35. O Estatuto da Criança e do Adolescente (Capítulo IV), verificada a prática de ato infracional, prevê um conjunto de medidas sócio-educativas. O item abaixo que NÃO condiz com o conteúdo das medidas sócio-educativas previstas no ECA é:

- A) A liberdade assistida será fixada pelo prazo mínimo de seis meses, podendo a qualquer momento ser prorrogada, revogada ou substituída por outra medida, ouvido o orientador, o Ministério Público e o defensor.
- B) O regime de semi-liberdade pode ser determinado desde o início, ou como forma de transição para o meio aberto, possibilitada a realização de atividades externas, independentemente de autorização judicial.
- C) Obrigação de reparar o dano. Em se tratando de ato infracional com reflexos patrimoniais, a autoridade poderá determinar, se for o caso, que o adolescente restitua a coisa, promova o ressarcimento do dano, ou, por outra forma, compense o prejuízo da vítima.
- D) A internação constitui medida privativa da liberdade, sujeita aos princípios de brevidade, excepcionalidade e respeito à condição peculiar de pessoa em desenvolvimento, não sendo permitida, em qualquer hipótese, a realização de atividades externas.
- E) A advertência consistirá em admoestação verbal, que será reduzida a termo e assinada.

CONHECIMENTOS LOCAIS

36. Analise as assertivas seguintes:

- I. O município de Sucupira do Norte faz fronteira, ao Sul, com São Domingos do Azeitão.
- II. Sucupira do Norte faz fronteira, ao Norte, com Colinas e Paraibano.
- III. O Município de Jatobá(MA), embora não faça fronteira com Sucupira do Norte, se situa ao Norte de Sucupira do Norte e se encontram na mesma Microrregião.

Assinale:

- A) se correta I, apenas.
- B) se corretas I e II, apenas.
- C) se correta II, apenas.
- D) se corretas II e III, apenas.
- E) se correta III, apenas

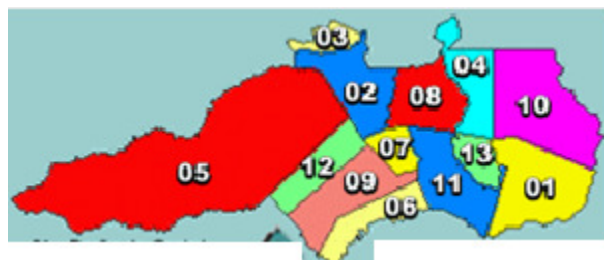
37. Sucupira do Norte está cravada na Mesorregião:

- A) Sul Maranhense.
- B) Leste Maranhense.
- C) Norte Maranhense.
- D) Oeste Maranhense.
- E) Centro Maranhense.

38. Sucupira do Norte está cravada na Microrregião:

- A) Chapadas do Alto Itapecuru.
- B) Gerais de Balsas
- C) de Colinas
- D) Chapadas das Mangabeiras.
- E) do Nordeste maranhense.

39. Observe a figura seguinte, que representa a Microrregião na qual está cravado o Município de Sucupira do Norte.



Se o número 13 representa Sucupira do Riachão, o Município de Sucupira do Norte será representado pelo número:

- A) 09
- B) 02
- C) 06
- D) 12
- E) 07

40. Assinale a alternativa **incorreta**.

- A) A área integrante do atual município de Sucupira do Norte foi desmembrada de Mirador.
- B) Pela lei nº 2.153, de 16 de novembro de 1961, foi a povoação elevada à categoria de município, com o nome de Sucupira do Norte.
- C) Segundo o IBGE (Censo de 2008), a laranja e a banana (em cacho) são as duas únicas culturas (lavoura) permanentes com produção relevante no Município
- D) .O nome do Município de “Sucupira” advém do fato da existência de muita sucupira (árvore) no município.
- E) Arroz, cana-de-açúcar, fava, feijão, melancia, mandioca, milho, soja são, segundo o IBGE, lavouras (culturas) temporárias com produção relevante no Município de Sucupira do Norte.