



TRT
21ª Região

PODER JUDICIÁRIO TRIBUNAL REGIONAL DO TRABALHO DA 21.ª REGIÃO

CONCURSO PÚBLICO

NÍVEL SUPERIOR

CARGO

9

TURNO

MANHÃ

**ANALISTA JUDICIÁRIO — ÁREA: APOIO ESPECIALIZADO
ESPECIALIDADE: MEDICINA (CARDIOLOGIA)**

Caderno de Provas

LEIA COM ATENÇÃO AS INSTRUÇÕES ABAIXO.

- 1 Ao receber este caderno de provas, confira inicialmente se os seus dados pessoais, transcritos acima, estão corretos e coincidem com o que está registrado na sua folha de respostas. Confira também o seu nome em cada página numerada deste caderno. Em seguida, verifique se ele contém a quantidade de itens indicada em sua folha de respostas, correspondentes às provas objetivas. Caso o caderno esteja incompleto, tenha qualquer defeito ou apresente discordância quanto aos seus dados pessoais, solicite ao fiscal de sala mais próximo que tome as providências cabíveis, pois não serão aceitas reclamações posteriores nesse sentido.
- 2 Quando autorizado pelo chefe de sala, no momento da identificação, escreva, no espaço apropriado da **folha de respostas**, com a sua caligrafia usual, a seguinte frase:

A tranquilidade mental é importantíssima para a saúde.

Conforme previsto em edital, o descumprimento dessa instrução implicará a anulação das suas provas e a sua eliminação do concurso.
- 3 Não utilize lápis, lapiseira (grafite), borracha e(ou) qualquer material de consulta que não seja fornecido pelo CESPE/UnB.
- 4 Não se comunique com outros candidatos nem se levante sem autorização do chefe de sala.
- 5 Na duração das provas, está incluído o tempo destinado à identificação — que será feita no decorrer das provas — e ao preenchimento da folha de respostas.
- 6 Ao terminar as provas, chame o fiscal de sala mais próximo, devolva-lhe a sua folha de respostas e deixe o local de provas.
- 7 A desobediência a qualquer uma das determinações constantes em edital, no presente caderno ou na folha de respostas poderá implicar a anulação das suas provas.

OBSERVAÇÕES

- Não serão conhecidos recursos em desacordo com o estabelecido em edital.
- Informações adicionais: telefone 0(XX) 61 3448-0100; Internet – www.cespe.unb.br.
- É permitida a reprodução deste material apenas para fins didáticos, desde que citada a fonte.

- De acordo com o comando a que cada um dos itens a seguir se refira, marque, na **folha de respostas**, para cada item: o campo designado com o código **C**, caso julgue o item **CERTO**; ou o campo designado com o código **E**, caso julgue o item **ERRADO**. A ausência de marcação ou a marcação de ambos os campos não serão apenadas, ou seja, não receberão pontuação negativa. Para as devidas marcações, use a **folha de respostas**, único documento válido para a correção das suas provas objetivas.
- Nos itens que avaliam conhecimentos de informática, a menos que seja explicitamente informado o contrário, considere que todos os programas mencionados estão em configuração padrão, em português, que o *mouse* está configurado para pessoas destros, que expressões como **clicar**, **clique simples** e **clique duplo** referem-se a cliques com o botão esquerdo do *mouse* e que **teclar** corresponde à operação de pressionar uma tecla e, rapidamente, liberá-la, acionando-a apenas uma vez. Considere também que não há restrições de proteção, de funcionamento e de uso em relação aos programas, arquivos, diretórios, recursos e equipamentos mencionados.

CONHECIMENTOS BÁSICOS

1 A Declaração Universal dos Direitos Humanos, com
um preâmbulo de sete “considerandos” e com trinta artigos, é
um documento histórico, uma carta de intenções e também uma
4 denúncia de tudo o que, ao longo de milênios, a humanidade
deixou de fazer. Hoje, a sexagenária declaração ainda é muito
boa, mas tem lacunas, resultantes de sua temporalidade, e
7 precisa ser acrescida, complementada, aperfeiçoada, além de
ser cumprida — é óbvio —, afirmando novos valores, que
atendam a novas demandas e necessidades.

10 A declaração não previu que o desenvolvimento
capitalista chegasse à sua atual etapa de globalização e de
capitais voláteis, especulativos, que, sem controle, entram e
saem de diferentes países, gerando instabilidade permanente
13 nas economias periféricas. Talvez fosse o caso de se afirmar,
agora, o direito das nações de regulamentarem os investimentos
externos e de se protegerem contra a especulação internacional,
16 que fragiliza e subordina economias nacionais. Não é
admissível que grupos privados transnacionais — não mais do
19 que três centenas —, com negócios que vão do setor produtivo
industrial ao setor financeiro, passando pela publicidade e pelas
comunicações, sejam, na verdade, o verdadeiro governo do
22 mundo, hegemonzando governos e nações, derrubando
restrições alfandegárias, impondo seus interesses particulares.
A declaração, marcadamente humanista e sociopolítica, não
25 imaginou o neoliberalismo deste fim de século, com sua
“des-historicização” do tempo, com sua despolitização da vida,
com seu messianismo consumista, com a entronização da
28 economia de mercado como uma “fatalidade” natural,
irreversível, fora da qual não há possibilidades, com um *laissez
faire* que significa exclusão.

Francisco Alencar. **Para humanizar o bicho homem**. In: Francisco Alencar (Org.).
Direitos mais humanos. Brasília: Garamond, 2006. p. 17-31 (com adaptações).

No que se refere às ideias, à organização, bem como aos aspectos gramaticais do texto acima, julgue os itens de **1 a 11**.

- 1 Mantendo-se os sinais de pontuação empregados no trecho, a estrutura sintática “com um preâmbulo de sete ‘considerandos’ e com trinta artigos” (ℓ.1-2) pode ser substituída, sem prejuízo da correção gramatical, por **contendo um preâmbulo com sete “considerandos” e trinta artigos**.
- 2 No trecho “não mais do que três centenas” (ℓ.18-19), o emprego de palavra de negação e da expressão “três centenas”, em vez de **trezentos grupos**, atenua o tom de denúncia que predomina no período em que o trecho está inserido.
- 3 De acordo com a argumentação do texto, os ‘considerandos’ (ℓ.2) representariam — no que se refere a “tudo o que (...) a humanidade deixou de fazer” (ℓ.4-5) — um preâmbulo explicativo e, assim, justificariam o fato de a declaração ser considerada também “uma denúncia” (ℓ.3-4).
- 4 O trecho “vão do setor produtivo industrial ao setor financeiro, passando pela publicidade e pelas comunicações” (ℓ.19-21) pode, sem prejuízo para a correção gramatical e a interpretação do texto, ser reescrito da seguinte maneira: incluem setores desde o produtivo industrial até o financeiro e transitam pelos da publicidade e das comunicações.

5 De acordo com o texto, a inclusão do “direito das nações de regulamentarem os investimentos externos e de se protegerem contra a especulação internacional, que fragiliza e subordina economias nacionais” (ℓ.15-17) na declaração a corrigiria quanto ao lapso temporal.

6 É coerente com a argumentação do texto relacionar “novas demandas” (ℓ.9) a enfraquecimento dos países, em decorrência da transnacionalização do capital.

7 A expressão “messianismo consumista” (ℓ.27) modifica o termo “despolitização da vida” (ℓ.26).

8 Preservam-se a correção gramatical e o sentido original do texto ao se substituir “sem controle” (ℓ.12) por **aleatoriamente**.

9 A correção gramatical do texto seria mantida caso o trecho “Não é admissível” (ℓ.17-18) fosse substituído por **Não se admitem**.

10 Atenderia à norma gramatical a substituição da forma verbal “há” (ℓ.29) por **existem**.

11 A oração “A declaração não previu” (ℓ.10) poderia ser corretamente reescrita da seguinte forma: Na declaração, não se previu.

Julgue os itens a seguir, que se referem às normas de redação oficial e da língua escrita padrão.

12 Se a administração de um tribunal resolvesse editar portaria que atendesse a determinação constante no Título V do seu Regimento Interno, que trata da Galeria dos Presidentes, o texto abaixo estaria adequado, pois atende às normas de redação oficial e está gramaticalmente correto.

RESOLVE

DESIGNAR, João de Sousa Dias para compor COMISSÃO que efetuará estudos de fotografias e após, apresentará Projeto de AFIXAÇÃO de fotos presidenciais para integrar o espaço da Galeria dos Presidentes.

13 Memorando, ofício e aviso, expedientes da comunicação oficial que servem ao mesmo propósito funcional, são usados, geralmente, no padrão formal denominado “padrão ofício”, em virtude de poderem adotar a mesma diagramação na distribuição das partes.

14 Estaria gramaticalmente correto e atenderia às normas de redação oficial o seguinte texto escrito por servidor público de um tribunal: No Parágrafo único, do Art. 198, título V, dispõe que o Vice-Presidente do Tribunal vai solicitar que sejam colocados servidores à sua disposição para auxiliar nos trabalhos de organização, revisão e preparo da revista.

1 No século XIX, enfatizou-se, nos mais diversos
domínios, a busca de explicações sobre as origens — dos
homens, das sociedades, das nações. Foi dentro desse quadro
4 que se procurou conhecer e dar sentido explicativo ao Brasil,
enfatizando-se ora aspectos selvagens e naturais, ora aspectos
civilizados — civilização *versus* barbárie.

7 À natureza se conferiu papel importante nas
representações que foram sendo elaboradas ao longo de sua
história — natureza em grande parte tropical, que, ao mesmo
10 tempo em que seduz, desconcerta. Ora, se o mundo civilizado
é visto como distante e pensado como contraponto ao mundo
natural, o Brasil, consideradas a sua natureza e a sua população
13 em meio a essa natureza, encontrava-se perigosamente afastado
da civilização.

O ponto de partida desse enfoque tomou como
16 contraposição dominante os polos estabelecidos a partir de
cidade e campo — luz e treva, civilização e barbárie, oposição
que faz parte, também, de um contexto mais amplo, com a
19 identificação da cidade com técnica e artificialidade —, a
cidade como expressão do maior domínio da natureza pelo
homem, espaço diferenciado, destinado ao exercício da
22 civilidade; o campo como símbolo da rusticidade, do não
inteiramente civilizado, espaço intermediário entre a civilização
e o mundo natural propriamente dito.

25 Ora, se o campo se encontra mais perto do natural,
pode ser associado à paz, à inocência, à virtude, a cidade,
então, por sua vez, seria a expressão de “barbárie” — e isso
28 deriva do entrelaçamento de significados que podem ser
atribuídos aos qualificativos, ou seja, aos polos, a depender do
sentido que se lhes atribui ou ao sentimento a eles associado,
31 ou, ainda, ao que está, momentaneamente, sendo entrevisto.
As formas de representação realizam outras mediações,
constituem outras projeções e, carregadas de dubiedade e
34 ambivalência, podem alcançar o homem (cidade *versus* campo;
intelecto *versus* coração; razão *versus* sensibilidade), o povo,
a Nação. No século XIX, o Brasil foi representado como um
37 verdadeiro caleidoscópio.

Márcia Regina Capelar Naxara. *Cientificismo e sensibilidade romântica*.
Brasília: Ed. Universidade de Brasília, 2004, p. 24-35 (com adaptações).

Com relação ao texto acima, julgue os itens de 15 a 24.

- 15 Mesmo relatando aspectos subjetivos, o que é feito a partir de um enfoque classificatório ou tipológico, embasado em aspectos históricos e literários, o texto se apresenta essencialmente objetivo.
- 16 O texto comenta a situação do país, refutando, em sua análise, pressupostos — em sua maioria, inscritos, no texto, por meio de pares opositivos — acerca do caráter do povo brasileiro.
- 17 Atenderia à prescrição gramatical o emprego, na linha 1, da forma verbal **foi enfatizada**, em vez de “enfatizou-se”.

18 O emprego de acento gráfico no vocábulo “barbárie” deve-se à mesma regra que se observa no emprego de acento em “caleidoscópio”.

19 Os trechos “se o mundo civilizado é visto como distante e pensado como contraponto ao mundo natural” (l.10-12) e “um verdadeiro caleidoscópio” (l.36-37) reforçam a ideia de dubiedade do enfoque com que se procurou dar um sentido explicativo ao Brasil, no século XIX, o que denunciaria o caráter não científico do texto.

20 No período iniciado na linha 10 e no iniciado na linha 25, são usados elementos que introduzem implicação lógica para falsear o conteúdo das proposições.

21 Acarretaria alteração de sentido e prejuízo para a correção gramatical do texto o emprego da vírgula antes da palavra “que” no trecho “oposição que faz parte” (l.17-18).

22 Com base na relação de significado que “cidade” (l.17) e “campo” (l.17) mantêm entre si e com “natureza” (l.7), seria coerente com a argumentação do texto estender os sentidos associados às representações “civilização” *versus* “barbárie”, na linha 17, ao par **homem do campo e homem da cidade**.

23 Mantêm-se a correção gramatical e o sentido original do texto ao se substituir “podem ser atribuídos aos qualificativos” (l.28-29) por **atribuem aos qualificativos**.

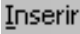



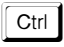

24 A estrutura sintática “constituem outras projeções” (l.33) pode ser substituída, mantendo-se a correção gramatical e o sentido original do texto, por **constituindo projeções**.

Acerca dos sistemas operacionais, dos aplicativos de edição de textos, das planilhas e apresentações nos ambientes Windows e Linux, julgue os itens de 25 a 32.

25 Um arquivo cujo nome tem a extensão DOCX contém um documento criado no Microsoft Word e pode ser aberto normalmente por qualquer versão desse aplicativo. Esse tipo de arquivo possui também a versatilidade de permitir a sua abertura em ambiente Linux, utilizando-se a ferramenta BrOffice.

26 Arquivos no formato txt têm seu conteúdo representado em ASCII ou UNICODE, podendo conter letras, números e imagens formatadas. São arquivos que podem ser abertos por editores de textos simples como o bloco de notas ou por editores avançados como o Word do Microsoft Office ou o Writer do BrOffice.

27 No Windows, um arquivo ou pasta pode receber um nome composto por até 255 caracteres quaisquer: isto é, quaisquer letras, números ou símbolos do teclado. Além disso, dois ou mais objetos ou arquivos pertencentes ao mesmo diretório podem receber o mesmo nome, pois o Windows reconhece a extensão do arquivo como diferenciador.

- 28 No Linux, o diretório raiz, que é representado pela barra /, e o diretório representado por /dev servem para duas funções primordiais ao funcionamento do ambiente: o primeiro é onde fica localizada a estrutura de diretórios e subdiretórios do sistema; o segundo é onde ficam os arquivos de dispositivos de *hardware* do computador em que o Linux está instalado.
- 29 No Excel, o assistente para criação de gráficos pode ser acessado clicando-se a opção Gráfico no menu  ou clicando-se o ícone correspondente  na barra de ferramentas. A seleção dos dados da planilha pode ser feita antes de se ativar o assistente de gráfico ou após.
- 30 No Writer do BrOffice, ao se clicar com o botão direito do *mouse* o ícone para criação de um novo arquivo, é oferecida a opção de selecionar, por meio de um *menu dropdown*, o tipo de arquivo que se deseja criar. Se o usuário selecionar, por exemplo, criar uma apresentação, o aplicativo Impress será aberto automaticamente para a criação de uma apresentação.
- 31 No Windows, para excluir um arquivo de um diretório sem que o mesmo seja enviado para a lixeira, é suficiente que o usuário, após selecionar o arquivo no Windows Explorer ou na janela Meu computador, pressione a tecla , em seguida pressione a tecla , com a anterior ainda pressionada, e então confirme clicando Sim na janela que aparecerá; uma outra forma, é arrastando o arquivo para a lixeira, com a tecla  pressionada.
- 32 Em uma planilha em edição no Calc do BrOffice, se uma célula for preenchida com número e, em seguida, a alça de preenchimento dessa célula for arrastada para células seguintes na mesma linha ou coluna, as células serão automaticamente preenchidas com uma sequência numérica iniciada com número digitado.
-
- Julgue os itens a seguir, relativos a conceitos e modos de utilização da Internet e de *intranets*, assim como a conceitos básicos de tecnologia e segurança da informação.
- 33 Considere a estrutura do seguinte URL hipotético: **www.empresahipotetica.com.br**. Nessa estrutura, os caracteres **br** indicam que o endereço é de uma página de uma organização brasileira e os caracteres **com** indicam que o sítio *web* é de uma empresa especializada no comércio e(ou) na fabricação de computadores.
- 34 No Windows XP, o gerenciamento de conexões de rede, presente no menu Iniciar ou também por meio da opção de Conexões de rede via Acessórios – Comunicações, permite ao usuário configurar dados do protocolo TCP/IP nas conexões de rede existentes, configurar uma rede local doméstica ou também fazer as configurações do Firewall do Windows.
- 35 Se um usuário enviar um *email* para outro usuário e usar o campo cc: para enviar cópias da mensagem para dois outros destinatários, então nenhum destinatário que receber a cópia da mensagem saberá quais outros destinatários também receberam cópias.
- 36 O protocolo SMTP permite que sejam enviadas mensagens de correio eletrônico entre usuários. Para o recebimento de arquivos, podem ser utilizados tanto o protocolo Pop3 quanto o IMAP.
- 37 No Internet Explorer 8 (IE8), ao se clicar o botão , é iniciado o carregamento da mesma página que é exibida quando o IE8 é iniciado. O IE8 possui funcionalidade que permite que o usuário redefina qual deve ser essa página.
- 38 No governo e nas empresas privadas, ter segurança da informação significa ter-se implementado uma série de soluções estritamente tecnológicas que garantem total proteção das informações, como um *firewall* robusto que filtre todo o tráfego de entrada e saída da rede, um bom *software* antivírus em todas as máquinas e, finalmente, senhas de acesso a qualquer sistema.
- 39 No sítio *web* google.com.br, se for realizada busca por “**memórias póstumas**” — com aspas delimitando a expressão **memórias póstumas** —, o Google irá realizar busca por páginas da Web que contenham a palavra **memórias** ou a palavra **póstumas**, mas não necessariamente a expressão exata **memórias póstumas**. Mas se a expressão **memórias póstumas** não foi delimitada por aspas, então o Google irá buscar apenas as páginas que contenham exatamente a expressão **memórias póstumas**.
- 40 Um *hub* é um equipamento que permite a integração de uma ou mais máquinas em uma rede de computadores, além de integrar redes entre si, com a característica principal de escolher qual é a principal rota que um pacote de dados deve percorrer para chegar ao destinatário da rede.

Suponha que determinado partido político pretenda ter candidatos próprios para os cargos de governador, senador e deputado federal e que tenha, hoje, 5 possíveis nomes para o cargo de governador, 7 para o cargo de senador e 12 para o cargo de deputado federal. Como todos os pré-candidatos são muito bons, o partido decidiu que a escolha da chapa (governador, senador e deputado federal) será por sorteio. Considerando que todos os nomes têm chances iguais de serem escolhidos, julgue os itens seguintes.

- 41 Considerando que Mariana seja pré-candidata ao cargo de governador e Carlos seja pré-candidato ao cargo de senador, então a probabilidade de que a chapa sorteada ou não tenha o nome de Maria ou não tenha o nome de Carlos será inferior a 0,75.
- 42 Caso João e Roberto sejam pré-candidatos ao cargo de senador e Maria e Ana sejam pré-candidatas ao cargo de deputado federal, a chance de que a chapa sorteada tenha qualquer um desses nomes será maior que 49%.
- 43 A probabilidade de uma chapa ser sorteada é maior que $\left(\frac{1}{20}\right)^2$.
- 44 Considerando que José seja um dos pré-candidatos ao cargo de governador, a probabilidade de que José esteja na chapa sorteada será maior que 0,1.

O sustentáculo da democracia é que todos têm o direito de votar e de apresentar a sua candidatura. Mas, enganoso é o coração do homem. Falhas administrativas e maior tempo no poder andam de mãos dadas. Por isso, todos precisam ser fiscalizados. E a alternância no poder é imprescindível. Considerando o argumento citado, julgue os itens subsequentes.

- 45 Esse é um argumento válido.
- 46 A sentença “Falhas administrativas e maior tempo no poder andam de mãos dadas” é uma premissa desse argumento.
- 47 A afirmação “E a alternância no poder é imprescindível” é uma premissa desse argumento.

Uma empresa incentiva o viver saudável de seus funcionários. Para isso, dispensa mais cedo, duas vezes por semana, aqueles envolvidos em alguma prática esportiva. Aproveitando a oportunidade, Ana, Bia, Clara e Diana decidiram se associar a uma academia de ginástica, sendo que escolheram atividades diferentes, quais sejam, musculação, ioga, natação e ginástica aeróbica. O intuito é manter a forma e, se possível, perder peso. No momento, o peso de cada funcionária assume um dos seguintes valores: 50 kg, 54 kg, 56 kg ou 60 kg. O que também se sabe é que:

- (a) Ana não faz musculação e não pesa 54 kg.
 (b) Bia faz ioga e não tem 50 kg.
 (c) A jovem que faz musculação pesa 56 kg e não é a Clara.
 (d) A jovem com 54 kg faz natação.

Com base nessas informações, é correto afirmar que

- 48 Bia é mais pesada que Clara.
 49 o peso de Ana é 56 kg.
 50 Diana faz musculação.

CONHECIMENTOS ESPECÍFICOS

Um paciente de 22 anos de idade procurou atendimento no pronto-socorro de um hospital de nível secundário, com relato de vários episódios de vômitos após a ingestão de alimento em uma barraca de rua. O paciente, que informou estar com muita fraqueza, negou quaisquer doenças prévias. Durante a avaliação médica, o plantonista colheu uma amostra de sangue arterial (em ar ambiente) para gasometria, e recebeu o seguinte resultado: pH = 7,63; $pO_2 = 95$ mmHg; $pCO_2 = 40$ mmHg; $HCO_3^- = 40$ mEq/L; BE = + 18 mEq/L (em que: pO_2 = pressão parcial de oxigênio; pCO_2 = pressão parcial de gás carbônico; HCO_3^- = concentração arterial de bicarbonato; BE= excesso de bases).

Com base nesse caso clínico, julgue os itens que se seguem.

- 51 O tratamento de primeira escolha da alteração gasométrica apresentada pelo referido paciente é o uso de medicamento inibidor da enzima conversora de angiotensina.
- 52 O paciente citado acima apresenta gasometria arterial compatível com o diagnóstico de alcalose metabólica, sem alterações respiratórias.
- 53 Os achados gasométricos constatados no paciente citado estão associados a hiperpotassemia, redução da afinidade da hemoglobina pelo oxigênio (desvio da curva de dissociação da hemoglobina para a direita) e resistência à ação da insulina.

Com relação aos aspectos genéticos envolvidos nas doenças cardiovasculares, julgue os itens subsequentes.

- 54 Mutações na sequência de codificação do gene do receptor de LDL colesterol associam-se a redução ou abolição da função do receptor de LDL e estão relacionadas ao aumento no risco de doença coronariana.
- 55 A cardiomiopatia hipertrófica está associada a mutações nos genes que codificam proteínas do sarcômero, como os associados à cadeia pesada da beta-miosina.
- 56 É frequente a observação de óbvios padrões genéticos de hereditariedade em pacientes com doenças de base aterosclerótica, uma vez que um grande número de genes foi conclusivamente associado às formas mais comuns de aterosclerose.

Estado lança medidas de prevenção contra a superbactéria

A superbactéria que avança pelo país e já causou mortes mobiliza os hospitais, que se preparam para tentar deter a chegada do microrganismo, resistente a antibióticos, batizada pela sigla KPC. Bactéria multirresistente dificulta o tratamento de doentes e força o uso de drogas tóxicas ou caras.

Internet: <<http://zerohora.clicrbs.com.br>>,
em 21/10/2010 (com adaptações).

Com base no texto acima, julgue os itens que se seguem.

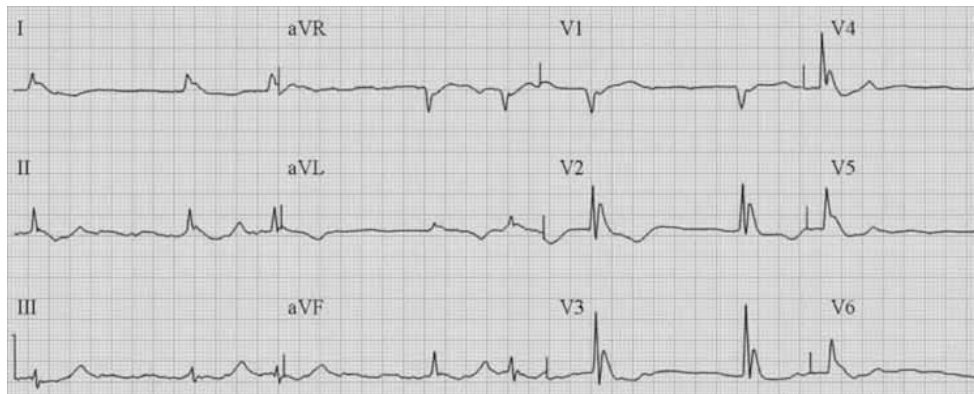
- 57 Amicacina, polimixina e tigeciclina são exemplos de antimicrobianos recomendados no tratamento de pacientes com infecção causada pelas bactérias indicadas no texto.
- 58 Do ponto de vista técnico, define-se KPC como uma enzima produzida por bactérias gram-negativas (enterobactérias).

Um homem de 42 anos de idade procurou atendimento médico no pronto-socorro, relatando febre alta contínua, iniciada há quatro dias, associada a calafrios, sudorese intensa, perda do apetite, diminuição do volume urinário e cefaleia holocraniana intensa. Relatou ter procurado o posto de saúde, onde foi medicado com analgésicos e antipiréticos. Disse ter estado, a trabalho, por seis semanas, em Moçambique (África), e ter retornado ao Brasil há duas semanas. Negou outras doenças. No exame clínico, estava em mau estado geral, lúcido, orientado, porém sonolento, hipocorado (++/4+), icterico (++/4+), acianótico, taquipneico, taquicárdico, com extremidades frias e sudoreico. Temperatura axilar = 41 °C. Pressão arterial de 100 mmHg × 60 mmHg, frequência cardíaca de 130 bpm, frequência respiratória de 40 irpm, ritmo cardíaco regular em dois tempos, bulhas hipofonéticas e taquicárdicas; auscultou-se atrito pericárdico na borda esternal esquerda baixa, pulsos arteriais palpáveis e filiformes, enchimento capilar lentificado e presença de livedos reticulares no abdome e nos membros inferiores, afebril. Murmúrio vesicular audível, sem ruídos adventícios. Abdome flácido, doloroso à palpação superficial e profunda globalmente, principalmente no andar superior, baço palpável 3 cm abaixo da borda costal esquerda, espaço de Traube ocupado, ruídos hidroaéreos presentes, sem sinais de irritação peritoneal. Exames laboratoriais: hemograma – hemoglobina = 10,2 g%, hematócrito = 30%, leucócitos = 5.300/mm³, com diferencial normal, plaquetas = 30.000/mm³; Tempo de ativação da protrombina = 63%; bioquímica do sangue – glicemia = 48 mg/dL, sódio = 137 mEq/L, potássio = 7,0 mEq/L, ureia = 94 mg/dL, creatinina = 3,5 mg/dL, bilirrubinas totais = 6,0 mg/dL; TGO = 88 U/L; TGP = 40 U/L; gasometria arterial (ar ambiente) – pH = 7,20, $pO_2 = 89$ mmHg; $pCO_2 = 29$ mmHg, $HCO_3^- = 10$ mEq/L, BE = -12 mEq/L. O paciente trouxe exame complementar que permitiu confirmar o diagnóstico de malária.

Considerando o caso clínico acima apresentado, julgue os itens a seguir.

- 59 Em decorrência dos peculiares aspectos fisiopatológicos envolvidos na insuficiência renal aguda observada nessa condição clínica, não se deve realizar qualquer tipo de tratamento de substituição renal (diálise), até que tenham decorrido 72 horas do início do tratamento antimalárico específico.
- 60 O tratamento antimalárico específico imediato desse paciente é representado pelo uso intravenoso do artesunato.
- 61 Nesse caso, a monitorização eletrocardiográfica contínua deve ser realizada especialmente para mensuração do intervalo QT do eletrocardiograma, uma vez que todos os medicamentos antimaláricos têm potencial risco de prolongar essa variável eletrocardiográfica, o que está associado com maior risco de ocorrência de arritmias cardíacas graves.
- 62 Os dados clínico-laboratoriais permitem classificar a situação clínica como malária grave e complicada.
- 63 O exame complementar oficialmente adotado pelo Ministério da Saúde para a confirmação do diagnóstico em tela é o método da gota espessa, que se baseia na visibilização do parasito por meio de microscopia óptica, após coloração com corante vital (azul de metileno e Giemsa).
- 64 Situações clínicas como a apresentada têm como principal agente etiológico o *Plasmodium malariae*.

Um morador de rua foi encontrado às 6 horas da manhã em coma e levado ao pronto-socorro. No hospital, foi registrado o eletrocardiograma (ECG) mostrado abaixo (velocidade do papel = 25 mm/s, calibração 1 cm = 1 mV).



Internet: www.askdrwiki.com (com adaptações).

Considerando a situação hipotética e o eletrocardiograma acima, julgue os itens subsequentes.

- 65 A bradicardia sinusal acentuada nessa situação clínica está associada a importante depressão do cronotropismo cardíaco, dependente da lentificação da corrente i_f de sódio na fase de despolarização diastólica lenta do potencial de ação das células formadoras e condutoras do estímulo cardíaco.
- 66 O principal diagnóstico eletrocardiográfico é infarto do miocárdio anterior extenso.

Um jovem de 22 anos de idade procurou atendimento de emergência, com queixa de dor retroesternal em aperto, intensa, com irradiação para o ombro esquerdo, associada a sudorese profusa, iniciada há quatro horas. Informou ser usuário de droga ilícita injetável. Exame clínico mostrou paciente ansioso, agitado, eupneico e afebril. Pressão arterial de 135 mmHg × 85 mmHg, frequência cardíaca de 60 bpm. Presença de ritmo cardíaco regular em três tempos, por quarta bulha, sem sopros ou atrito pericárdico. Murmúrio vesicular fisiológico, sem ruídos adventícios. Restante do exame sem anormalidades. O ECG convencional registrado na admissão é mostrado a seguir.

(velocidade do papel = 25 mm/s, calibração 1 cm = 1 mV).



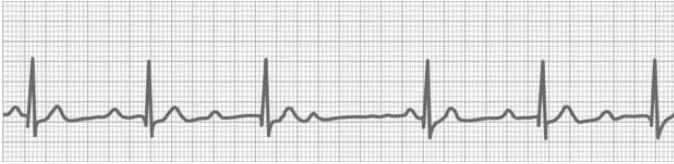
Internet: www.ecg.bidmc.harvard.edu (com adaptações).

A respeito do caso clínico e do eletrocardiograma acima apresentados, julgue os itens subsequentes.

- 67 A quarta bulha cardíaca constatada nesse paciente associa-se ao aumento da necessidade da contribuição atrial para o enchimento do ventrículo, que apresenta redução em sua complacência.
- 68 O principal diagnóstico nesse caso é infarto do miocárdio localizado na parede anterossseptal.

Um paciente de 35 anos de idade, que negava doenças prévias e uso regular de quaisquer medicações, praticante de atividade física regular (corrida de uma hora de duração, quatro vezes por semana, há quinze anos), trouxe à consulta médica (*check up*) de retorno o resultado de exame de eletrocardiograma de 24 horas (*holter*), feito para investigação de raras palpitações (não associadas a tonturas, síncope ou exercício físico), no qual não foram constatadas alterações significativas, excetuando-se a observada na tira de ritmo cardíaco extraída desse exame (que, conforme relatório feito pelo paciente durante o *holter*, foi registrada durante período de sono), conforme mostrada abaixo.

(velocidade do papel = 25 mm/s, calibração 1 cm = 1 mV).



Internet: www.robots.ox.ac.uk, (com adaptações).

Com relação a esse caso clínico e com base na tira do ritmo eletrocardiográfica acima apresentada, julgue os itens que se seguem.

- 69 As alterações observadas nessa tira de ritmo expressam distúrbio na função dromotrópica do coração, uma propriedade eletrofisiológica elementar desse órgão.
- 70 O principal diagnóstico eletrocardiográfico é bloqueio atrioventricular de terceiro grau.

A respeito da avaliação dos grandes vasos, julgue os itens a seguir.

- 71 Na radiografia de tórax com esôfago contrastado do paciente com coarctação de aorta, pode-se observar que o esôfago possui marcação dupla, o chamado sinal do três revertido, devido ao botão aórtico superiormente e a uma segunda marcação decorrente da dilatação pós-estenótica da aorta descendente distal à coarctação.
- 72 O istmo da aorta pode ser caracterizado por uma ligeira constrição imediatamente proximal à origem da artéria subclávia esquerda. Nesse ponto, a aorta é vulnerável ao trauma porque a aorta ascendente e o arco, que são relativamente fixos à caixa torácica, tornam-se relativamente móveis.

Com relação à genética médica nas enfermidades cardiovasculares, julgue os itens subsequentes.

- 73 Embora a concordância dos níveis pressóricos seja maior em gêmeos idênticos do que em não idênticos, não existem, até o momento, variantes genéticas que possam ser utilizadas para prever o risco individual de se desenvolver HAS.
- 74 A hipercolesterolemia familiar é uma doença genética, com transmissão autossômica recessiva. O genótipo homozigótico, com expressão parcial dos receptores de LDL colesterol, é mais frequente e acomete cerca de uma a cada quinhentas pessoas da população.

Um paciente de 44 anos de idade relata quadro de tosse produtiva com expectoração amarelada, febre, adinamia e mal-estar há cinco dias. Refere, há dois dias, quadro de dispnéia aos mínimos esforços e, hoje, ao repouso. Até o início desse quadro, desconhecia ser portador de patologias prévias e praticava atividade física regularmente. No exame físico, apresenta pressão arterial de 180 mmHg × 60 mmHg, pulsos amplos e rápidos, ritmo cardíaco em três tempos (terceira bulha) além de íctus visível e palpável no 6.º espaço intercostal à esquerda, na linha axilar anterior. Apresentava sopro diastólico +3/+4, mais audível no segundo espaço intercostal, na linha hemiclavicular à direita, sem alteração significativa com a inspiração profunda.

Com base nesse caso clínico, julgue os itens que se seguem.

- 75 Considerando a propedêutica descrita, a presença de um sopro diastólico adicional audível em área mitral permitiria também o diagnóstico de estenose mitral por degeneração valvar com fusão comissural.
- 76 A seguinte descrição eletrocardiográfica seria compatível com o caso clínico descrito — soma da amplitude da onda R na derivação aVL com a amplitude da onda S de V3 maior que 28mm.

Uma primigesta de 22 anos de idade relata quadro de dispnéia aos esforços maiores que os habituais há três anos, o que era interpretado como falta de condicionamento físico pelo sedentarismo. Há dez dias, já no segundo trimestre da gestação, iniciou tosse improdutiva e dispnéia aos mínimos esforços. No exame físico, apresenta pressão arterial de 110 mmHg × 70 mmHg, íctus visível e palpável no quinto espaço intercostal à esquerda (EICE), na linha hemiclavicular (LHC), ritmo cardíaco em dois tempos com hiperfonese da primeira bulha, além de estalido de abertura com sopro diastólico prolongado durante toda a diástole de +3/+4 no quinto EICE, na LHC, com irradiação para região axilar, sem alteração significativa com a inspiração profunda.

Considerando o caso clínico apresentado, julgue os próximos itens.

- 77 A inversão do padrão de circulação pulmonar com edema intersticial e linhas B de Kerley e a presença de um “quarto arco” à esquerda, abaixo do tronco da artéria pulmonar, duplo contorno cardíaco à direita e deslocamento cranial do brônquio fonte esquerdo são sinais radiológicos compatíveis com o quadro clínico descrito.
- 78 As presenças do estalido de abertura e da hiperfonese da primeira bulha são indícios confiáveis da rigidez valvar, geralmente correlacionada ao espessamento e a calcificação acentuados.
- 79 Considerando os sinais e sintomas apresentados, também seria esperada a presença de terceira bulha (B3) no exame físico.
- 80 A duração do sopro é um indicador mais confiável da gravidade do acometimento valvar do que sua intensidade, como apresentado no caso clínico.

Acerca da fisiologia do coração em condições patológicas, julgue os próximos itens.

- 81 Existem evidências de que a fibrilação atrial (FA) se baseia em reentradas intra-atriais múltiplas e contínuas. O aumento das dimensões atriais promove fibrose intersticial e desconexão elétrica entre os miócitos atriais. Essa remodelação estrutural (dilatação e fibrose) contribui para a elevada incidência de FA na insuficiência cardíaca.
- 82 A disfunção miocárdica presente no infarto agudo do miocárdio leva a uma espiral fisiopatológica e, se envolver mais de 30% do miocárdio do ventrículo esquerdo, a função de bomba cardíaca será gravemente acometida, causando a redução do débito cardíaco. Como a perfusão miocárdica depende principalmente do volume sistólico e da resistência vascular periférica, o *deficit* contrátil e a vasoconstrição periférica agravam ainda mais a isquemia, perpetuando a redução do débito cardíaco.
- 83 A principal alteração hemodinâmica da insuficiência cardíaca crônica é a resposta inadequada do débito cardíaco às necessidades teciduais, sendo também a principal responsável pelos sinais e sintomas da doença. No entanto, existem condições nas quais o débito cardíaco (DC) poderá ser até elevado, como em condições de hipermetabolismo. Nessas circunstâncias, o DC estaria adequado à demanda metabólica tecidual.
- 84 A insuficiência cardíaca aguda com fração de ejeção normal pode ser explicada quando, na presença de um estresse agudo, como hipervolemia, venoconstrição ou exercício, há aumento substancial do retorno venoso sistêmico para o ventrículo direito, que responde aumentando o débito cardíaco para o lado esquerdo. O aumento do retorno venoso para o átrio esquerdo pode não ser adequadamente acomodado pelo VE hipodiastólico, promovendo congestão pulmonar e ativação neuro-humoral.

Considerando as Diretrizes da Sociedade Brasileira de Cardiologia acerca de análise e emissão de laudos eletrocardiográficos (2009), julgue os itens seguintes.

- 85 O padrão de repolarização precoce caracteriza-se por elevação do ponto J, fazendo que o final do QRS não coincida com a linha de base, gerando um segmento ST de concavidade superior em pelo menos duas derivações precordiais adjacentes com valores ≥ 1 mm e com espessamento ou entalhe da porção final do QRS.
- 86 O ECG na pericardite caracteristicamente apresenta inversão da onda T simultaneamente à elevação do ST, podendo apresentar inversão com profundidade semelhante ao padrão da onda T isquêmica. Porém, a diferenciação pode ser feita em virtude de o segmento ST ter elevação com convexidade superior acompanhada de elevação do segmento PR.
- 87 É comum observar na hiperpotassemia os sinais descritos na depressão de ST-T de concavidade superior do intervalo QTc e várias arritmias, sendo a taquicardia atrial com bloqueio atrioventricular variável altamente sugestiva da presença de hiperpotassemia.
- 88 A faixa de normalidade da frequência cardíaca está entre 50 bpm e 100 bpm.
- 89 A onda U pode ter sua gênese atribuída à repolarização tardia das fibras de Purkinje, à repolarização demorada dos músculos papilares e aos potenciais residuais tardios do septo.

Com relação a radiografia de tórax, julgue o item abaixo.

- 90 A radiografia de tórax deve ser solicitada como avaliação inicial de rotina para o paciente hipertenso.

Acerca da febre ou doença reumática, julgue os itens subsequentes.

- 91 A coreia de Sydenham ocorre em 10% a 30% dos casos e é mais frequente no sexo masculino, surgindo pela presença de processo inflamatório no sistema nervoso central na região dos núcleos da base.
- 92 A dosagem de mucoproteína, particularmente a alfa-1-glicoproteína ácida, é uma prova bastante usada na prática clínica para a avaliação da atividade ou regressão da doença reumática. A limitação dessa dosagem é que o uso de anti-inflamatórios, especialmente os corticosteroides, pode interferir nos valores laboratoriais quantificados.
- 93 A doença reumática é uma doença inflamatória do tecido conectivo colágeno que surge como complicação precoce da infecção da orofaringe pelo estreptococo beta-hemolítico do grupo A de Lancefield.
- 94 Classicamente, a artrite é uma poliartrite e acomete grandes articulações, destacando-se a desproporção da intensidade da dor e da limitação funcional em relação ao edema articular discreto.

Com relação às arritmias cardíacas, julgue os itens que se seguem.

- 95 Compressão dos seios carotídeos, manobra de Valsalva, uso de bolsa de água morna na face e provocação do reflexo de vômito são exemplos de manobras empregadas para a reversão de taquicardias paroxísticas dependentes do nó atrioventricular.
- 96 O uso de adenosina para a reversão de taquicardia paroxística supraventricular pode levar a parafeitos, tais como dispneia, dor torácica, rubor facial e broncoespasmo.
- 97 As taquiarritmias com pré-excitação ventricular, estáveis hemodinamicamente, podem ser tratadas, em um atendimento em pronto-socorro, com amiodarona ou propafenona.
- 98 Na taquicardia de Coumel, que se apresenta no eletrocardiograma com QRS estreito e ondas P positivas em D2, D3 e AVF, o tratamento de escolha definitivo costuma ser a ablação por meio de radiofrequência da via acessória, principalmente nos casos sintomáticos ou que apresentem taquicardiomiopatia.
- 99 Na análise do eletrocardiograma, a taquicardia atrial pode ser diferenciada do *flutter* atrial e da fibrilação atrial, com raras exceções, pelo encontro de baixa frequência de manifestação, geralmente menor que 250 bpm, e pela presença de linha isoeletrica entre as ondas P.
- 100 São critérios eletrocardiográficos de Brugada para o diagnóstico de taquicardia ventricular, quando em diferenciação com uma taquiarritmia supraventricular com aberrância de condução: ausência de RS nas derivações precordiais, intervalo RS menor que 100 ms em uma derivação precordial e presença de dissociação atrioventricular.

Acerca das cardiopatias pediátricas e da hemodinâmica do coração em condições normais e patológicas, julgue os próximos itens.

- 101** A alteração hemodinâmica mais característica da cardiomiopatia hipertrófica é o gradiente de pressão intraventricular esquerdo. A angiografia geralmente revela hipertrofia miocárdica acentuada, ventrículo esquerdo hipercinético, fração de ejeção reduzida e cavidade ventricular esquerda reduzida.
- 102** A presença de tumores cardíacos em cavidade esquerda na idade pediátrica está relacionada a neoplasias malignas.
- 103** O tipo mais comum de comunicação interatrial é o *ostium primum*.
- 104** No infarto agudo do miocárdio, os pacientes que se apresentam sob a classificação hemodinâmica de Forrester como classe III não possuem congestão pulmonar, porém demonstram hipoperfusão periférica.
- 105** A isquemia e o comprometimento do ventrículo direito no infarto agudo do miocárdio ocorrem em 30% a 40% dos infartos de parede inferior ou até mesmo inferodorsal, entretanto a maioria dos casos não apresenta repercussão clínica.

Julgue os itens a seguir, relativos à endocardite infecciosa.

- 106** A profilaxia da endocardite infecciosa em procedimentos dentários, para pacientes de risco, é feita com amoxicilina 2 g via oral 30 a 60 minutos antes do procedimento.
- 107** O critério clínico para diagnóstico definido de endocardite infecciosa é: presença de 3 critérios maiores ou 1 critério maior e 3 menores ou 6 critérios menores.
- 108** Alguns dos critérios maiores no diagnóstico de endocardite infecciosa são hemocultura positiva, massa intracárdica móvel em valvas cardíacas, abscesso valvar, nova regurgitação valvar e mudança de padrão em sopro preexistente.
- 109** São critérios menores no diagnóstico de endocardite infecciosa: nódulos de Osler, manchas de Janeway, fator reumatoide, deiscência de prótese valvar, febre, aneurisma micótico.
- 110** Em endocardite de valva nativa por *Staphylococcus aureus*, o tratamento de escolha é penicilina cristalina na dose de 12 a 18 milhões de unidades ao dia por 4 semanas.

A respeito da organização e direção do Tribunal Regional do Trabalho (TRT) da 21.^a Região, bem como do funcionamento do Tribunal Pleno, julgue os itens a seguir.

- 111** Na formação do *quorum* mínimo do Tribunal Pleno, não se inclui o presidente.
- 112** Caso dois dos desembargadores presentes em sessão de julgamento do Tribunal Pleno forem primos, o primeiro a votar excluirá a participação do outro no julgamento.
- 113** Considere que um desembargador tenha tomado posse como vice-presidente do TRT/21.^a Região em 5 de agosto, mas tenha vindo a falecer no dia 10 seguinte. Nesse caso, deverá ser realizada nova eleição para preenchimento da vaga, cabendo ao eleito cumprir o tempo restante do mandato do antecessor.

Acerca da convocação de juízes e da ordem do serviço no TRT/21.^a Região, julgue os itens que se seguem.

- 114** Caso se dê entrada em recurso de especial por fax, será considerada como data de seu protocolo a data da recepção do fax pelo TRT/21.^a Região, devendo o original do recurso ser apresentado ao tribunal nos cinco dias seguintes.
- 115** Em processo que discuta matéria de cunho administrativo, o presidente do TRT/21.^a Região será o relator nato.
- 116** Em uma sessão de julgamento, caso o relator do processo seja vencido, findo o julgamento, o presidente deverá proclamar a decisão e redigir o acórdão.
- 117** Caso esteja com acúmulo de processos conclusos fora do prazo para prolação de sentença, o juiz titular de vara do trabalho não deve ser convocado em hipótese de afastamento de desembargador por mais de trinta dias.

Com relação aos processos no TRT/21.^a Região, bem como ao pessoal administrativo e à revista do tribunal, julgue os itens subsequentes.

- 118** Cabe ao vice-presidente do TRT/21.^a Região selecionar matéria destinada à publicação na revista do tribunal, a qual pode incluir manifestação literária, editada pela escola judicial.
- 119** O julgamento do mandado de segurança impetrado contra ato praticado por juiz titular de vara do trabalho é de competência do Tribunal Pleno.
- 120** Servidor ocupante de cargo em comissão submete-se ao regime da dedicação integral ao serviço e pode ser convocado sempre que houver interesse da administração, desde que não ultrapasse o limite de quarenta horas semanais.