



CONCURSO PÚBLICO UNIFICADO SAD/MT 2009
EDITAL Nº 005/2009 - SAD/MT, DE 27 DE JULHO DE 2009

CADERNO DE PROVA

TÉCNICO DE DESENVOLVIMENTO ECONÔMICO SOCIAL LETRADO

Data da Prova: 21 de Março de 2010

CANDIDATO

PROVA
528

A

INSTRUÇÕES

- I. Este caderno contém 60 (sessenta) questões objetivas.
- II. Caso apresente defeito de impressão ou falta de questão, solicite ao fiscal a substituição do caderno de prova.
- III. Para questão da Prova Objetiva há apenas uma alternativa correta. No cartão de respostas assinale somente uma letra como resposta, pintando completamente o círculo correspondente à alternativa escolhida, seguindo o exemplo: **A** **B** **C** **D** **E**
- IV. Use caneta esferográfica azul ou preta, fabricada em material transparente, para marcar a resposta, no cartão de respostas.
- V. O tempo de duração da prova é de 4 (quatro) horas, incluído o tempo destinado à transcrição do cartão de respostas.
- VI. O candidato só poderá deixar a sala após 2 (duas) horas do início das provas.
- VII. O candidato somente poderá levar este caderno, 15 (quinze) minutos antes do horário determinado para o término das provas.

FATORES QUE ANULAM UMA QUESTÃO DA PROVA OBJETIVA

- a. Questão sem marcar;
- b. Questão com rabisco, rasuras ou manchas;
- c. Questão com mais de uma opção assinalada.

Boa Prova!



CONHECIMENTOS GERAIS

LÍNGUA PORTUGUESA

QUESTÃO 01

Na revista *Língua Portuguesa* nº 42, de abril de 2009, o cronista português João Pereira Coutinho emite sua opinião sobre o novo acordo ortográfico celebrado pelos países lusófonos. Leia-a.

“Sou contra. Visceralmente contra. Filosoficamente contra. Linguisticamente contra. Começo por ser contra com a força das minhas entranhas: sou incapaz de aceitar que uma dúzia de sábios se considere dona de uma língua falada por milhões. Ninguém é dono da língua. Ninguém a pode transformar por capricho. Por capricho, vírgula: por mentalidade concentracionária, em busca de uma unidade que, para além de impossível, seria sinistra. A língua é produto de uma história; e não foram apenas Portugal e Brasil que tiveram a sua história, apresentando variações fonéticas, léxicas ou sintáticas; a África, Macau, Timor e Goa, que os sábios do Acordo ignoraram nas suas maquinações racionalistas, também têm direito a usar e a abusar da língua.”

Sobre o texto, assinale a alternativa **incorreta**.

- a. A insistente repetição da palavra “contra” foi um recurso de linguagem usado pelo entrevistado para enfatizar sua posição adversa em relação ao Acordo.
- b. O termo “visceralmente” e a expressão “com a força das minhas entranhas” apresentam afinidade de sentidos.
- c. “uma dúzia de sábios” refere-se expressamente a doze intelectuais responsáveis pela instituição do Acordo.
- d. O cronista afirma ser a língua um bem de domínio público, que não deve sofrer intervenção estatal.
- e. A expressão “Por capricho, vírgula” introduz uma autorretificação do pensamento.

QUESTÃO 02

Assinale a alternativa em que a evolução sequencial e previsível dos fatos está prejudicada.

- a. O Governo apresentou a proposta, ela foi aprovada no Congresso Nacional e sancionada pelo presidente.
- b. A economia mundial foi abalada por uma grande crise, a população ficou apreensiva, mas os países já retomam seu crescimento.

- c. As grandes nações reduziram a emissão de CO₂, o planeta se superaqueceu e, agora, buscam-se medidas para reter a degradação ambiental.
- d. Ocorreu o acidente, a família requereu o seguro DPVAT e, com a indenização, cobriu as despesas hospitalares.
- e. O presidente da Nicarágua foi deposto, o governo foi assumido por um presidente interino e o país entrou em crise interna, com reflexos mundiais.

QUESTÃO 03

“Ninguém será privado de direito por motivo de crença religiosa ou de convicção filosófica ou política, salvo se as invocar para eximir-se de obrigação legal a todos imposta e recusar-se a cumprir prestação alternativa, fixada em lei.”
(Inciso VIII do Art. 5º da Constituição Federal Brasileira)

Sobre o texto, assinale a alternativa **incorreta**.

- a. A palavra “salvo” introduz restrições a eventuais desvios no exercício das liberdades religiosa, política e filosófica.
- b. O verbo “invocar” tem sentido de presumir.
- c. A expressão “a todos imposta” afirma o caráter coercitivo da lei.
- d. O texto prevê a possibilidade de se proporem opções, desde que legais, ao cumprimento de deveres por parte dos cidadãos.
- e. O pronome “as”, em “salvo se as invocar”, refere-se às crenças e convicções.

QUESTÃO 04

Considerando as flexões verbais nos enunciados e considerando a formalidade da língua, assinale a alternativa **correta**.

- a. A Polícia Federal não entrevistou no caso da guerrilha urbana, porque entendeu não ser de sua competência.
- b. Se este verão trazer mais chuvas, teremos novas enchentes Brasil afora.
- c. Em qualquer ramo da atividade humana, sempre houveram bons e maus profissionais.
- d. Especialistas recomendam que respeitemos a natureza se não quisermos legar desastres irreparáveis a nossos filhos.
- e. A adoção de políticas mais severas em Nova Iorque reteu a onda de crimes que assolava a cidade.

QUESTÃO 05

A redundância consiste no uso de palavras que expressam a mesma ideia de forma excessiva.

Assinale a alternativa em que ocorre esse fenômeno.

- O cientista falou, em vídeo, sobre o aumento de casos de câncer no Brasil e no mundo.
- Considero que a queda do muro de Berlim e o atentado contra o World Trade Center sejam os acontecimentos mais importantes da história recente.
- A formação de cartéis e o monopólio exclusivo no comércio de bens de consumo são práticas prejudiciais aos consumidores.
- Em várias cidades brasileiras, a população saiu às ruas para protestar contra a corrupção política.
- Nem sempre se identifica a doença num primeiro exame clínico.

QUESTÃO 06

Assinale a alternativa em que o pronome oblíquo foi usado em conformidade com a língua padrão.

- Nunca lhe disse antes, mas gosto muito de você.
- Agradecemos por você ter feito-nos este grande favor.
- Não fosse a exiguidade do espaço, a cerimônia de formatura poderia-se realizar no salão nobre.
- Te prepara, meu filho, porque a viagem será longa e cansativa.
- Os fortes não abatem-se com as derrotas.

QUESTÃO 07

"A maior linha de roçadeiras do País agora tem a maior garantia do mercado: 18 meses"

(Propaganda veiculada na revista *Veja* n° 43, de 28/11/2009)

Sobre o enunciado, é **incorreto** afirmar.

- O sujeito da oração é "A maior linha de roçadeiras do país".
- O advérbio "agora", se transposto para o início da frase, alteraria o sentido da mensagem.
- No lugar de dois pontos, poder-se-ia utilizar travessão.
- "Mercado", neste contexto, corresponde ao comércio de roçadeiras pelos concorrentes.
- A repetição da palavra "maior" estabelece correspondência entre a dimensão da empresa e a extensão do benefício oferecido.

QUESTÃO 08

"Aquele casamento não poderia mesmo dar certo: ela gosta de ler Dostoievsky; já ele só lê as tirinhas e as colunas esportivas do jornal... e olhe lá!"

Sobre o enunciado, assinale a alternativa **incorreta**.

- A palavra "mesmo" funciona como reforço argumentativo de uma opinião, a de que o casamento estava fadado ao insucesso.
- O locutor fundamenta sua opinião na adversidade socioeconômica do casal.
- Em "ela gosta de ler Dostoievsky" ocorre uma figuração linguística que equivale a "Ela gosta de ler os livros que foram escritos por Dostoievsky".
- Tirinhas são fragmentos ou segmentos de histórias em quadrinhos, em faixas horizontais.
- A expressão "e olhe lá!" faz parte do linguajar coloquial e é usada para dar ênfase a uma expressão ou fazer uma advertência.

QUESTÃO 09

Observe o enunciado abaixo.

Que frio! Que vento! Que calor! Que caro! Que absurdo! Que bacana! Que tristeza! Que tarde! Que amor! Que besteira! Que esperança! Que modos! Que noite! Que graça! Que horror! Que doçura! Que novidade! Que susto! Que pão! Que vexame! Que mentira! Que confusão! Que vida! Que talento! Que alívio! Que nada...

Assim, em plena floresta de exclamações, vai-se tocando pra frente.

Carlos Drummond de Andrade.

Em relação ao enunciado, é **correto** afirmar.

- Não é um texto, pois é um amontoado de frases sem conexão entre si.
- O texto não tem sentido por falta de elementos coesivos.
- A pontuação compromete o sentido do texto.
- A última frase compensa a falta de elementos coesivos e dá sentido ao todo.
- Não é um texto, pois o trecho faz parte de um poema do autor.

QUESTÃO 10

Analise a frase.

"A multidão se dirigiu para onde havia água em abundância, pois assim teriam mais tempo até serem resgatados".

Com base nela, assinale a **correta**.

- a. Está correta, pois, os verbos no plural se explicam como um caso de silepse de número.
- b. Não está correta porque o primeiro verbo está no singular.
- c. Não há concordância em número, pois há, para o sujeito "multidão", verbos tanto no singular quanto no plural.
- d. A conjunção "pois" é coordenativa explicativa e em seu lugar deveria haver uma subordinativa conformativa.
- e. Está totalmente incorreta, pois não há concordância em número ou em gênero.

QUESTÃO 11

O uso dos verbos, quanto à conjugação, tempo ou modo, está **correto** em qual das alternativas?

- a. A empresa iria destinar mais recursos para problemas relacionados ao meio-ambiente se houver melhores incentivos financeiros.
- b. A empresa destinará mais recursos para problemas relacionados ao meio-ambiente se houverem melhores incentivos financeiros.
- c. A empresa irá destinar mais recursos para problemas relacionados ao meio-ambiente se haverem melhores incentivos financeiros.
- d. A empresa destinará mais recursos para problemas relacionados ao meio-ambiente se houvessem melhores incentivos financeiros.
- e. A empresa vai destinar mais recursos para problemas relacionados ao meio-ambiente se houver melhores incentivos financeiros.

QUESTÃO 12

"Ouviram do Ipiranga as margens plácidas de um povo heróico o brado retumbante."

A função sintática de cada um dos termos grifados é, respectivamente:

- a. núcleo do sujeito e objeto direto.
- b. objeto direto e sujeito.
- c. adjunto adverbial de lugar e sujeito.
- d. sujeito e objeto indireto.
- e. substantivo e adjunto adnominal.

QUESTÃO 13

Quanto à concordância verbal, assinale a alternativa **correta**.

- a. Assusta-me sobremaneira essas atitudes extremistas.
- b. A maioria dos eleitores não sabia ainda em quem deveria votar.

- c. Aluga-se casas de veraneio a preços bastante razoáveis.
- d. Haviam mais de duas mil pessoas num lugar onde caberiam apenas oitocentas.
- e. Verifica-se vários pontos que devem receber mais atenção.

QUESTÃO 14

Assinale a alternativa que apresenta um período com mais de três orações.

- a. — Pare, deite-se no chão, não grite e me passe a bolsa! Isso é um assalto!
- b. — Isso é um assalto! Não grite que senão eu te passo fogo!
- c. — Não se mexa porque senão você morre! Isso é um assalto e não adianta gritar.
- d. — Me passe a bolsa devagar e calmamente, sem levantar suspeitas. Isso é um assalto!
- e. — Não se mexa! Não grite! Nem pense em correr! Passe a bolsa!

QUESTÃO 15

"— Vejam como Deus escreve direito por linhas tortas, pensa ele. Se mana Piedade tem casado com Quincas Borba, apenas me daria uma esperança colateral. Não casou [...]"

Machado de Assis.

Quanto à classificação morfológica, as palavras grifadas no texto, são respectivamente:

- a. preposição, pronome, substantivo, pronome e advérbio.
- b. preposição, conjunção subordinativa, substantivo, pronome e preposição.
- c. preposição, conjunção, substantivo, pronome e advérbio.
- d. verbo, conjunção, substantivo próprio, pronome e advérbio.
- e. preposição, conjunção, adjetivo, pronome e advérbio de negação.

HISTÓRIA E GEOGRAFIA DE MATO GROSSO

QUESTÃO 16

Assinale a questão abaixo que **não** corresponde à história do período colonial mato-grossense.

- a. A Rusga foi um conflito político que envolveu as facções dos Liberais e dos Caramurus, usando o povo para que realizasse motins e rebeliões.
- b. O conflito entre o governador de São Paulo, Rodrigo César de Menezes, e os Irmãos Leme.

- c. O Rio Jauru, por ocasião do Tratado de Madri, foi considerado um marco geográfico muito importante, o que fez com que a Coroa Portuguesa, em 1754, mandasse despachar, de Portugal, grandes blocos de pedra esculpidos em forma piramidal com inscrições que declaravam que aquelas terras eram de domínio português.
- d. O rei de Portugal, considerando o pedido do governador, autorizou que fossem montadas bandeiras e expedições para exterminar os índios Paiaguá.
- e. Uma construção estrategicamente erguida ao longo da fronteira ocidental foi o Forte Real Príncipe de Beira, por ordem de Luís de Albuquerque de Melo Pereira e Cáceres, pois a posição geopolítica dessa fortificação era estratégica.

QUESTÃO 17

Assinale a alternativa **correta** sobre a história econômica de Mato Grosso, do Império à República.

- a. A extração da erva-mate foi pouco expressiva na região de Mato Grosso, não configurando presença nos rumos da economia da província mato-grossense.
- b. A poaia, conhecida cientificamente como *Cephaeles ipecacuanha*, foi raiz de exportação apenas até a primeira metade do século XIX, pouco contribuindo com a economia da província.
- c. Em Mato Grosso, as mangabeiras e seringueiras nativas floresceram nas bacias dos rios Tapajós e Paraguai, de onde era retirado látex de excelente qualidade, muito procurado pelos europeus. Grandes casas comerciais regionais a comercializam, exportando a produção diretamente aos mercados platinos e europeus.
- d. O pioneiro na implantação de usinas de açúcar em Mato Grosso foi Antônio Paes de Barros, conhecido como Totó Paes, famoso proprietário da Usina Itaici. Porém, com a falta de recurso e tecnologia esta usina teve um caráter efêmero.
- e. A pecuária, em Mato Grosso, foi historicamente uma atividade pouco exercida pela necessidade de grande número de mão-de-obra. Inicialmente o gado era utilizado no abastecimento da região mineradora, depois surgiram algumas charqueadas ao longo do Rio Cuiabá e Paraguai, mas, com pouca expressão econômica.

QUESTÃO 18

"O Coronelismo pode ser definido como o poder exercido pelos homens ricos e proprietários de terras, pessoas influentes politicamente que haviam sido agraciadas, durante o Império, com patentes da Guarda Nacional correspondentes àquelas do Exército, sendo que a maioria deles era chamada de coronel, porém, eram coronéis civis, da Guarda Nacional" (SIQUEIRA, 2002, p.157).

Foram ações ou movimentos coronelistas no período republicano em Mato Grosso, **exceto**:

- a. a deposição de Magessi.
- b. o massacre da Baía do Garcez.
- c. o assassinato de Totó Paes.
- d. a Caetanada.
- e. o conflito entre José Morbeck e Carvalhinho.

QUESTÃO 19

Assinale a alternativa que apresenta o nome do primeiro movimento promovido pelo Governo Federal objetivando a ocupação e colonização das terras mato-grossenses sob o patrocínio do presidente Getúlio Vargas.

- a. Fundação Brasil Central.
- b. SUDECO – Superintendência de Desenvolvimento da Região Centro-Oeste.
- c. PRODOESTE – Programa de Desenvolvimento do Centro-Oeste.
- d. Expedição Roncador-Xingu.
- e. Marcha para o Oeste.

QUESTÃO 20

A partir das décadas de 1960 e 1970, Mato Grosso conheceu significativas mudanças no meio rural e urbano, em busca da modernização.

Sobre essas mudanças, assinale **V** para as alternativas verdadeiras e **F** para as falsas.

- () Implantação dos grandes eixos rodoviários e o aumento da urbanização.
- () Expansão agropecuária e a mecanização agrícola.
- () Desenvolvimento industrial, em especial da agroindústria, e desenvolvimento do setor de telecomunicações.
- () Avanços do setor de serviços e de informática.

Assinale a sequência **correta**.

- a. F, V, V, V.
- b. V, V, V, V.
- c. F, V, F, V.
- d. V, V, F, F.
- e. F, F, F, V.

QUESTÃO 21

As afirmativas sobre a hidrografia mato-grossense estão corretas, **exceto**:

- a. a maior parte dos rios mato-grossenses encontra-se em área de clima tropical semi-úmido, com estação seca muito pronunciada e, portanto, com grande oscilação da vazão fluvial.
- b. o principal divisor de águas, em Mato Grosso, é o Planalto dos Parecis.
- c. está localizado, em Mato Grosso, o grande divisor de águas das bacias hidrográficas do Amazonas e do Paraná, com grande número de cabeceiras de rios que são impróprios para o transporte fluvial de cargas.
- d. em Mato Grosso, os rios pertencentes à bacia Amazônica drenam 2/3 do seu território. Esses rios percorrem superfícies de Planaltos e Chapadas dos Parecis, Planaltos e Serras Residuais e Depressões, as duas últimas do Norte de Mato Grosso, apresentando em seus cursos cachoeiras e corredeiras.
- e. possui grandes lagos e lagoas de erosão fluvial e de barragem, notadamente no Pantanal.

QUESTÃO 22

Os principais países importadores dos produtos produzidos no Estado de Mato Grosso integram o bloco econômico denominado de:

- a. Mercosul.
- b. Caricon.
- c. Pacto Andino.
- d. Apec.
- e. União Europeia.

CONHECIMENTOS COMPLEMENTARES

QUESTÃO 23

Com base na Lei Complementar nº 266, de 29/12/2006, considera-se cargo de assessoramento, um conjunto de atribuições que:

- a. corresponde a encargos de direção, chefia e assessoramento, criados por lei, exercido por titular de cargo efetivo do Poder Executivo Estadual.
- b. implica na responsabilidade de coordenar a execução de programas, projetos e atividades de uma ou mais unidades administrativas.

- c. implica na responsabilidade de dirigir, ou seja, estabelecer diretrizes e estratégias, desenvolver e coordenar a execução de programas, projetos e atividades de órgãos ou conjunto de unidades administrativas.
- d. concerne a um ou mais assuntos complementares cometidos a um cargo que exija formação ou experiência específica para seu desenvolvimento.
- e. corresponde a encargos de direção, chefia e assessoramento, criados por lei, de livre nomeação e exoneração, cujo provimento se faz em caráter temporário através de ato governamental.

QUESTÃO 24

Segundo a LC 266/2006, são direitos dos servidores exclusivamente comissionados, **exceto**:

- a. gratificação natalina correspondente a 01(um) subsídio mensal integral.
- b. contribuição referente à cota parte do empregador ao INSS.
- c. licença médica, atestada pela unidade de perícia médica do INSS, dentro de um período máximo de 15 (quinze) dias.
- d. 30 (trinta) dias de férias remuneradas, a cada período de 12 (doze) meses efetivamente trabalhados.
- e. adicional de 1/3 (um terço) de férias.

QUESTÃO 25

O Diretor-Geral de Polícia Judiciária Civil do Estado de Mato Grosso tem as seguintes competências, **exceto**:

- a. empossar novos Delegados de Polícia Judiciária Civil, nomeados por concurso público, observada a ordem de classificação.
- b. suspender o direito de o policial civil portar arma de fogo, por conveniência disciplinar, ou recomendação médica ou solicitação da Gerência de Armas *ad referendum*, do Conselho Superior da Polícia Judiciária Civil.
- c. avocar, excepcional e fundamentadamente, Inquérito Policial e outros procedimentos de Polícia Judiciária Civil, para redistribuição.
- d. gerir as atividades referentes à administração de pessoal, material, orçamento, finanças e serviços gerais.
- e. determinar a instauração de procedimento administrativo disciplinar.

QUESTÃO 26

Sobre o estágio probatório, previsto para a Polícia Judiciária Civil do Estado de Mato Grosso, assinale a alternativa **correta**.

- Será exonerado por ato do Diretor-Geral de Polícia Judiciária Civil do Estado de Mato Grosso ou por Ato Governamental o policial civil em estágio probatório que não preencher os requisitos estabelecidos em lei específica para o estágio probatório.
- Esgotado o prazo de defesa e produzidas as provas requeridas, a comissão decidirá, mediante voto e pela maioria simples de seus membros presentes, sobre a conveniência ou não da permanência do policial civil no serviço público.
- O policial civil em estágio probatório, exceto por ato presidencial, não poderá ser colocado à disposição de outros órgãos, instituições ou poderes, do Estado ou de Unidades da Federação, nem exercer cargo ou função de confiança.
- O período de estágio probatório em cargo policial civil é considerado de efetivo exercício para todos os fins.
- Até o vigésimo dia, antes de encerrar o prazo de estágio probatório, deverá a comissão emitir parecer conclusivo e fundamentado sobre a permanência ou demissão do policial civil.

QUESTÃO 27

Em relação à Lei Complementar nº 112/2002, que instituiu o Código de Ética Funcional do Servidor Público Civil do Estado de Mato Grosso, assinale a alternativa **incorreta**.

- Concluídas as diligências promovidas pela Comissão de Ética, o servidor público será oficiado para nova manifestação, no prazo de 05 (cinco) dias.
- É vedado ao servidor público, o uso de cargo, emprego ou função, bem como facilidades, amizades, tempo, posição e influências, para obter qualquer favorecimento, para si ou para outrem.
- À Comissão de Ética incumbe fornecer, aos organismos encarregados da execução do quadro de carreira, os registros sobre a conduta ética dos servidores públicos, para o efeito de instruir e fundamentar promoções e para todos demais procedimentos próprios da carreira do servidor público.
- Toda ausência injustificada do servidor público de seu local de trabalho é fator de desmoralização do serviço público estadual, o que quase sempre conduz à desordem nas relações humanas.

- O servidor público será oficiado para manifestar-se no prazo de 05 (cinco) dias, em razão do processo de apuração de prática de ato em desrespeito ao preceituado neste código, instaurado pela Comissão de Ética, de ofício ou em razão de denúncia fundamentada formulada por autoridade, servidor público, qualquer cidadão que se identifique ou quaisquer entidades associativas regularmente constituídas.

QUESTÃO 28

Na organização básica dos órgãos da Administração Direta do Estado de Mato Grosso, o Nível de Gerência Superior será:

- representado pela coordenação e execução de atividades em determinados polos regionais a serem definidos por decreto.
- exercido pelos subsecretários, com funções relativas à implantação e controle de programas e projetos, bem como atividades de gerência necessárias ao desempenho da Pasta.
- representado pelos Conselhos ou assemelhados com respectivas funções regimentais.
- representado pelos Secretários de Estado, no desempenho de suas funções institucionais e administrativas.
- relativo ao apoio especializado aos titulares dos órgãos.

QUESTÃO 29

No tocante à Lei Complementar nº 14, 16/01/1992, qual Autarquia não é vinculada à Secretaria de Estado de Fazenda?

- Companhia de Habitação Popular do Estado de Mato Grosso – COHAB/MT.
- Instituto de Previdência do Estado de Mato Grosso – IPEMAT.
- Banco do Estado de Mato Grosso S.A – BEMAT.
- Imprensa Oficial do Estado de Mato Grosso – IOMAT.
- Loteria do Estado de Mato Grosso – LEMAT.

QUESTÃO 30

À luz da Constituição Federal, assinale a alternativa **correta**.

- Será considerado eleito Presidente o candidato que, registrado por partido político, obtiver a maioria simples de votos, não computados os em branco e os nulos.

- b. Por falta de regulamentação de lei complementar, o servidor público estatutário não faz jus ao benefício Aposentadoria Especial.
- c. Os Ministros de Estado serão escolhidos dentre brasileiros maiores de trinta e cinco anos, e no exercício pleno de seus direitos civis.
- d. A lei complementar estabelecerá o procedimento para desapropriação por necessidade ou utilidade pública, ou por interesse social, mediante justa e prévia indenização em dinheiro, ressalvados os casos previstos na Constituição Federal.
- e. É vedado à União, aos Estados, ao Distrito Federal e aos Municípios, recusar fé aos documentos públicos e particulares, conforme previsão da Magna Carta.

CONHECIMENTOS ESPECÍFICOS

QUESTÃO 31

O pronome reflexivo **se**, dependendo da predicação verbal, pode exercer a função de objetivo direto, objetivo indireto ou sujeito de um verbo no infinitivo. Nesses casos, o pronome **se** tem o valor da expressão “a si mesmo”.

Leia as afirmações abaixo.

- I. **Ele já banhou hoje.**
É uma forma gramatical aceita pela norma padrão, podendo ser usada tanto na oralidade como na escrita.
- II. **O aluno feriu-se com a tesoura.**
A expressão **se** será sintaticamente classificada como **objeto direto**.
- III. **O consumidor se atribuiu muita importância.**
A expressão **se** será sintaticamente classificada como **objeto indireto**.
- IV. **Ele deixou-se banhar pela avó.**
A expressão “**se**” liga-se a verbos como: deixar, sentir, fazer, etc., seguidos de um objeto direto em forma de oração reduzida de infinitivo.

Com base nelas, assinale a alternativa **correta**.

- a. Apenas I, II e III estão corretas.
- b. Apenas II, III e IV estão corretas.
- c. Apenas I, III e IV estão corretas.
- d. Apenas IV está correta.
- e. Todas estão corretas.

QUESTÃO 32

Quanto à ortografia, é **correto** afirmar.

- a. As letras **K**, **W** e **Y** são usadas em abreviaturas e símbolos científicos, em palavras estrangeiras não aportuguesadas e em nomes próprios estrangeiros e seus derivados.

- b. Emprega-se **S** no sufixo indicador de origem, procedência. Portanto, as palavras *calabrês*, *burguês*, *pequinês*, *montês*, *baianês*, *internetês* e *cuiabanês* estão grafadas corretamente.
- c. A letra **H** passa a ter valor fonético em nossa língua quando usada na formação dos dígrafos **ch**, **lh** e **nh**.
- d. Usa-se **Z** e não **S** no sufixo **-TRIZ** formador de femininos (ator-atriz, imperador-imperatriz), atentando para outras formas de sufixo formador como as palavras *compositor-compositora* e *embaixador-embaixadora*.
- e. O alfabeto da língua portuguesa é formado por 23 letras, cada uma delas com uma forma minúscula e outra maiúscula.

QUESTÃO 33

Leia as afirmações sobre **Discurso Direto** e **Discurso Indireto**.

- I. Todo enunciado linguístico se realiza num determinado lugar e é produzido por interlocutores que podem estar ou não no mesmo espaço físico/virtual e no mesmo tempo. Assim, os pronomes, os advérbios de lugar e de tempo são pistas que indicam o “próximo” e o “não próximo” dos sujeitos interlocutores.
- II. Levando em consideração a norma padrão escrita, usa-se a expressão **você** para exemplificar algo sobre o que se fala. Ex.: *O ensino superior de qualidade deve ser uma oportunidade para todos. O que ocorre é que você quer estudar, mas não tem condições financeiras para isso.*
- III. É preciso compreender que o texto oficial, apesar de apresentar informações formais, institucionais, deve também ser enriquecido por novas formas de linguagem. Portanto, o uso do discurso direto é recomendável para a criatividade linguística de documentos ligados a transações comerciais, financeiras e profissionais.
- IV. O discurso direto expõe a ideia de modo integral, sem a interferência do narrador. Já, no discurso indireto livre, a fala da personagem confunde-se com a voz do narrador, estabelecendo recursos linguísticos que produzem efeitos de sentidos, conforme o contexto sócio-histórico-ideológico. Ex.: *Drogas. Nem morto / Ser diferente é normal / Vamos acabar com a dengue.*

A partir delas, assinale a alternativa **correta**.

- a. Apenas I e II estão corretas.
- b. Apenas II e III estão corretas.
- c. Apenas III e IV estão corretas.
- d. Apenas I e IV estão corretas.
- e. Todas estão corretas.

QUESTÃO 34

Sobre a *ambiguidade* é **correto** afirmar.

- a. O uso da vírgula desfaz a ambiguidade que poderia ocorrer na oração *Após o encontro, o gerente ficou só na sala.*
- b. A oração *A empregada lavou as roupas que encontrou no tanque* suscita dúvidas sobre o local em que a empregada encontrou a roupa e deixa claro em que lugar as lavou.
- c. A ambiguidade ocorre apenas em certas palavras ou morfemas que apresentam diferentes sentidos, despertando dúvidas.
- d. Não há ambiguidade problemática em *João e Maria casaram ontem.*
- e. A intertextualidade exige conhecimentos prévios do interlocutor, pois o fato de não ter essas informações pode levá-lo a interpretações ambíguas involuntárias.

QUESTÃO 35

Leia o poema de Ferreira Gullar.

Mar azul

Mar azul marco azul

Mar azul marco azul barco azul

Mar azul marco azul barco azul arco azul

Mar azul marco azul barco azul arco azul ar azul

(In: Ferreira Gullar, *Toda poesia*. São Paulo: Círculo do Livro. P. 163).

Tomando por base o texto e considerando os processos de coesão, é **incorreto** afirmar.

- a. A distribuição visual do poema favorece a interpretação, mesmo não usando elementos coesivos.
- b. A coesão sequencial é garantida por procedimentos linguísticos que estabelecem as relações no texto.
- c. A coesão está relacionada aos elementos linguísticos, funcionando no interior do texto como um “nó” que amarra as ideias para dar coerência e estabelecer referências.
- d. A coerência textual é estabelecida no poema, mesmo que não haja os elementos coesivos tradicionais.
- e. Em determinadas construções textuais a unidade de sentido dispensa os elementos coesivos.

QUESTÃO 36

Quanto ao emprego da próclise, é **incorreto** afirmar.

- a. É a colocação normal do pronome na variedade padrão.
- b. A diferença de colocação pronominal decorre das diferenças entre o português do Brasil e o de Portugal.
- c. Oswald de Andrade diz no poema *Pronominais* que não há diferença entre “Dê-me um cigarro” e “Me dá um cigarro”, o que importa é a função comunicativa da linguagem.
- d. Devemos conhecer as regras de colocação pronominal (próclise, mesóclise e ênclise) para usá-las adequadamente em situações que exigem a norma padrão.
- e. Exercem atração sobre o verbo palavras negativas (não, nem, nunca, ninguém, nenhum, nada, jamais, etc.) não seguidas de pausa. Ex.: *Nem nos disse adeus.*

QUESTÃO 37

Assinale a alternativa em que a conjunção **QUE** tem valor semântico de finalidade nas orações subordinadas adverbiais.

- a. Trabalha mais que uma máquina.
- b. Brincou tanto que reprovou.
- c. Houve comemoração assim que saiu o resultado.
- d. O diretor saiu logo que chegamos.
- e. Fez-lhe sinal que se manifestasse.

QUESTÃO 38

Leia as afirmações sobre noções básicas de editoração e assinale V para verdadeiro ou F para falso.

- () Na bibliografia é correto ordenar – NOME DO AUTOR. TÍTULO. CIDADE: EDITORA, EDIÇÃO, ANO, PÁGINA.
- () De acordo com a ABNT, os nomes dos autores citados num livro ou artigo devem seguir a ordem alfabética rigorosa do primeiro nome. Ex.: DILETA Silveria Martins.
- () De acordo com a ABNT, os nomes dos autores citados num livro ou artigo devem seguir a ordem alfabética rigorosa do último nome ou sobrenome. Ex.: MARTINS, Dileta Silveira.
- () A nota de rodapé será reduzida, escrita em espaço simples, com a primeira linha recuada, e sua indicação será feita através de um algarismo arábico, colocado no texto, logo após o final da citação e um pouco acima da linha.

- () Quando se tratar de primeira edição, essa informação deve constar obrigatoriamente no referencial bibliográfico e na ficha catalográfica.

Assinale a sequência **correta**.

- a. V, F, F, F, V
 b. F, F, V, F, V
 c. V, F, V, V, F
 d. V, F, F, V, F
 e. F, F, V, V, V

QUESTÃO 39

Sobre técnicas de resumo, relacione as Colunas I e II.

Coluna I

1. Sinopse
2. Resenha
3. Resumo
4. Sumário
5. Índice

Coluna II

- () Enumeração das partes e seções da obra. Deve aparecer no cabeçalho de cada capítulo
- () Tabela ou lista que aparece no início ou no fim do livro, mencionando os tópicos e as páginas.
- () Registra, em maior ou menor grau, o juízo crítico de quem o(a) redige.
- () Deve ser conciso, mas não uma enumeração de tópicos, dispensa o uso de parágrafos, é seletivo e destituído de críticas.
- () Apresentação concisa que acompanha um texto, redigida pelo próprio autor ou editor.

Assinale a alternativa **correta**.

- a. 4, 5, 2, 3, 1
 b. 4, 5, 2, 1, 3
 c. 5, 4, 2, 3, 1
 d. 3, 5, 4, 2, 1
 e. 3, 5, 4, 1, 2

Leia a **Carta ao Leitor**, escrita pela professora Lucília H. do Carmo Garcez, no livro *Técnica de Redação*. O que é preciso saber para bem escrever.

“CARTA AO LEITOR

Brasília, março de 2000.

Meu amigo leitor,

Suponho que você esteja realmente interessado em aperfeiçoar sua habilidade em produzir textos, pois chegou até aqui. Se é que não começou pelo final, como eu gosto de fazer

algumas vezes. De qualquer forma, espero que a leitura e os exercícios propostos tenham sido estimulantes, gratificantes e, sobretudo, tenham desvelado novos horizontes para você.

Procurei traduzir conceitos muito sofisticados em linguagem quase informal, mas não tenho muita segurança se consegui isso e, no grau que desejava. Afinal, na escrita há sempre uma margem de incerteza, e somente você, leitor, tem a resposta para minha dúvida.

Quem buscava uma fórmula infalível e definitiva pode estar se sentindo frustrado ou atordoado. Mas relaxe, pois, se você se empenhou verdadeiramente, houve muito crescimento. Como vimos, escrever bem, pelo menos para as necessidades práticas, não é uma iluminação divina, súbita; é o resultado de muito trabalho com a linguagem. O que leva tempo e exige paciência. Entretanto, mesmo sendo uma tarefa complexa e prolongada, é acessível a todos. E é preciso lembrar que o trabalho com a leitura e a escrita é ininterrupto, vai continuar pela vida afora. O que significa que você continuara crescendo sempre.

O interesse pela linguagem, além de fortalecer seu equipamento essencial de participação na sociedade, pode se transformar em um jogo, ou seja, uma aventura lúdica, enriquecedora e prazerosa. O objeto desse jogo é a língua, na qual estamos totalmente imersos. Escrever, ler e compreender os infinitos matizes da linguagem são formas muito especiais de felicidade que nossa cultura nos proporciona. Não se contente em usufruir apenas o que a distribuição perversa do capital simbólico da nossa sociedade nos concede. Queira sempre mais.

Lucília”

Com base no texto, responda às questões de 40 a 42.

QUESTÃO 40

Analise as alternativas e assinale a **incorreta**.

- a. O trecho “[...] mas não tenho muita segurança se consegui isso e, no grau que desejava” é um recurso linguístico modalizador da estruturação do texto.
- b. Um texto coerente evita repetições desnecessárias de palavras, truncamentos, problemas de concordância, regência, colocação pronominal, pontuação e ortografia.
- c. O uso correto da sintaxe garante exatidão e clareza do pensamento, dessa forma, as orações subordinadas são mais frequentes na escrita que na fala.

- d. O fato de usar a primeira pessoa para dirigir-se ao leitor torna o texto muito informal, portanto, inadequado para seu objetivo. Cabe ao redator analisar a situação ou contexto da escrita.
- e. A autora utiliza bem os elementos linguísticos como mecanismo de coesão.

QUESTÃO 41

Analise os itens de acordo com o fragmento.

“[...] mas relaxe, pois, se você se empenhou verdadeiramente, houve muito crescimento”.

- I. O verbo “relaxar” está conjugado no modo imperativo.
- II. O verbo “empenhar-se” é pronominal.
- III. Uma das conjunções é subordinativa condicional.
- IV. O vocábulo “muito” classifica-se como advérbio de intensidade.

Assinale a alternativa **correta**.

- a. Apenas I e III estão corretos.
- b. Apenas I, II e IV estão corretos
- c. Apenas I, IV e V estão corretos
- d. Apenas IV e V estão corretos
- e. Todos estão corretos.

QUESTÃO 42

No fragmento “O interesse pela linguagem, **além de** fortalecer seu equipamento social de participação, pode se transformar em um jogo [...]”, a expressão grifada pode ser substituída, sem prejuízo de sentido, por:

- a. de outro modo.
- b. acima de.
- c. para mais de.
- d. afora.
- e. mais adiante.

QUESTÃO 43

Sobre o emprego de notações lexicais, é **incorreto** afirmar.

- a. A composição é a formação de palavras a partir da combinação de dois ou mais radicais. Pode ocorrer por justaposição ou por aglutinação. Ex.: *pernilongo*, *aguardante*, *malmequer*, *girassol*.
- b. Os empréstimos lexicais têm origem no contato entre as culturas e na influência que uma cultura exerce sobre a outra em vários aspectos de comportamento e vida social. Ex.: *xérox*, *abajur*, *abacaxi*, *buldogue*, *play*, *delivery*.
- c. Os neologismos resultam da dinâmica da linguagem na criação de novas palavras para atender às necessidades de

expressão dos usuários. Ex.: *orkuteiros*, *clicar*, *deletar*, *internetês*, *interface*, *maximizar*, *neoconservador*, *funkeiro*, *escanear*.

- d. A abreviação consiste no emprego de uma parte pelo todo. A forma abreviada passa realmente a constituir uma nova palavra. Ex.: *MSN*, *SMS*, *E.MAIL*, *DVD*, *CD*, *MP3*
- e. A parassíntese registra a presença de prefixo e de sufixo no derivado. Portanto, a palavra “descobrimento” é híbrida.

QUESTÃO 44

Quanto às noções básicas de editoração, é **incorreto** afirmar.

- a. A letra “a” indica que, dentre as obras do autor citado, publicadas no mesmo ano, essa foi indicada em primeiro lugar. Ex.: (TRAVAGLIA, 2006 a), (TRAVAGLIA, 2006, b).
- b. Se a obra citada for volume único, coloca-se o número de páginas, seguido da abreviatura “p”. Havendo mais de um volume, indica-se o número deste, seguido da abreviatura “v”.
- c. Uma citação no corpo do texto não pode ultrapassar 03 (três) linhas.
- d. O título da obra deve ser digitado em caracteres itálicos ou, quando não for possível, sublinhado e com todas as letras maiúsculas.
- e. As referências bibliográficas devem ser organizadas por ordem alfabética do sobrenome do autor.

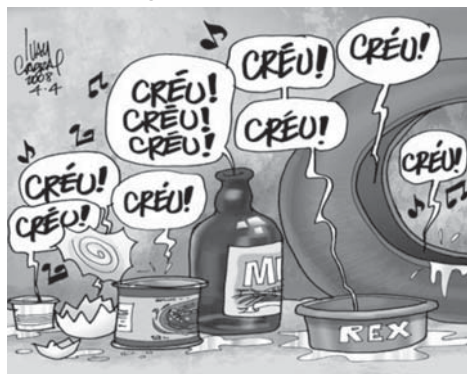
QUESTÃO 45

Sobre técnicas de resumo, é **incorreto** afirmar.

- a. Também é redigido em língua estrangeira, aparecendo em trabalhos científicos (monografia, artigo, dissertação, tese).
- b. Indica apenas os pontos principais do texto, não apresentando dados qualitativos ou quantitativos.
- c. É uma apresentação concisa dos pontos mais importantes do texto e permite mostrar os conhecimentos fundamentais a partir da assimilação individual de quem o redige.
- d. A estrutura implica num plano lógico, capaz de revelar o objetivo do autor previamente planejado: introdução, desenvolvimento e conclusão.
- e. De acordo com a ABNT-NB 88, o resumo pode ser indicativo, informativo ou crítico.

QUESTÃO 46

Observe a charge.



<http://www.thebest.blog.br/wp-content/uploads/2008/04/windowslivewriterchargesdodia-11907charge-20080404-04-2.jpg>

Assinale a alternativa **incorreta**.

- A interpretação da charge se dá a partir de atributos específicos que exigem conhecimentos prévios do contexto em que foi produzida, exigindo mais habilidade do interlocutor.
- O verbal e o não verbal se fundem para a construção de sentido da charge.
- A charge se utiliza de temas da sociedade, especialmente os ligados ao contexto político.
- A expressão “Créu”, acompanhada de notas musicais, remete a um “conhecimento de mundo” que dispensa elementos coesivos para a leitura desse gênero textual/discursivo.
- Os elementos imagéticos da charge fazem uma alusão ao discurso dos funkeiros sobre o combate à dengue.

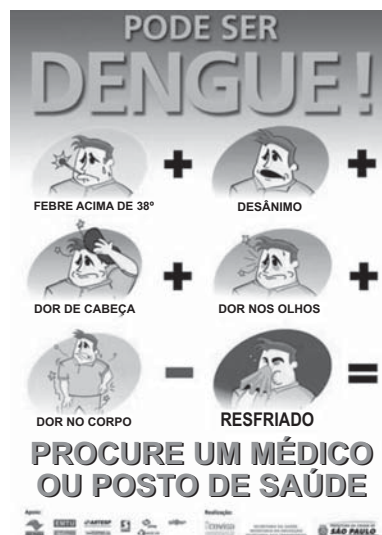
QUESTÃO 47

Sobre a palavra “baixar”, usada na área de informática, assinale a alternativa **correta**.

- Não é polissêmica.
- É usada apenas na linguagem coloquial.
- É um homônimo homógrafo.
- É uma palavra formada pelo processo de prefixação.
- É um empréstimo lexical (download).

QUESTÃO 48

Observe o cartaz sobre os sintomas da dengue, divulgado pela prefeitura da cidade de São Paulo.



Com base no cartaz, assinale a alternativa **incorreta**.

- A palavra “procure” é um verbo que está no modo imperativo, no tempo presente.
- A locução verbal “pode ser” é constituída por verbo auxiliar e verbo principal.
- Os sinais de + - e = são considerados como numerais nas classes de palavras.
- Os elementos icônicos e imagéticos são determinantes para o objetivo do gênero textual/discursivo: cartaz informativo.
- Já está convencionalizado que as “estrelinhas” em desenhos, charges e desenho em quadrinhos representam dor, contusão ou mal-estar dos personagens.

QUESTÃO 49

Leia o texto.

A tua saude corta
 Como aço de navaia...
 O coração fica aflito
 Bate uma, a outra faia...
 E os óio se enche d'água
 Que até a vista se atrapaia, ai, ai
 (Fragmento da canção folclórica “Cuitelinho”)

Em relação ao texto, assinale a alternativa **incorreta**.

- A palavra “cuitelinho” é um substantivo derivado.
- O pronome possessivo “tua” está corretamente empregado na segunda pessoa, conforme a norma padrão.
- A falta de concordância nominal em “os óio” é considerada *erro*, já que a melodia revela uma variante linguística típica das regiões rurais do nosso país.
- A conjunção “como” introduz uma oração subordinada adverbial comparativa.
- Em “bate uma, a outra faia” ocorre coesão referencial anafórica.

QUESTÃO 50

Analise o enunciado “A fã encontrou o cantor na sua casa” e assinale a alternativa **correta**.

- O enunciado possibilita apenas uma interpretação.
- Há ambiguidade no enunciado.
- Os elementos coesivos contribuíram para a coerência do enunciado.
- A coerência textual não foi prejudicada.
- O interlocutor nem sempre deve ser levado em consideração.

QUESTÃO 51

Leia a charge abaixo.



Sobre a charge, é **incorreto** afirmar.

- Os papéis sociais dos personagens de 1969 são os mesmos de 2009.
- No quadro II, a charge ironiza o comportamento dos pais em relação ao desempenho escolar do filho.
- As atitudes do aluno e da professora expressam sentimento de medo.
- Nos quadros I e II, a relação de linguagem se estabelece entre os pais e a professora.
- O quadro de 2009 mostra que os valores nas relações pais e mestres continuam os mesmos.

QUESTÃO 52

Sobre o enunciado “E tem gente que diz que o cigarro não é droga”, é **correto** afirmar.

- O vocábulo “gente”, precedido do artigo “a” e em referência a um grupo de pessoas, é considerado um pronome na linguagem formal.
- A expressão “E tem gente” é uma forma coloquial de uso da linguagem.
- Há problemas de coesão e coerência.
- A repetição do pronome relativo “que”, deixa subentendida a expressão “ainda”.
- Há uma inversão estrutural na frase.

QUESTÃO 53

Em “A propaganda é a alma do negócio”, é **correto** afirmar.

- A expressão “a alma do negócio” funciona como predicado da oração.
- O termo “a propaganda” é o núcleo do sujeito simples.
- A expressão “alma do negócio” é uma locução prepositiva.
- A locução “alma do negócio” pertence à mesma classe gramatical de “sonho do jovem” no enunciado “A carteira de habilitação é o sonho do jovem”.
- A expressão “alma do negócio” é um substantivo composto.

QUESTÃO 54

Qual dos ditados populares **não** está na ordem inversa?

- Quem avisa amigo é.
- Dize-me com quem andas e eu te direi quem és.
- A dor ensina a gemer.
- Água mole em pedra dura, tanto bate até que fura.
- Faça o bem, não importa a quem.

QUESTÃO 55

Leia o enunciado divulgado por meio de uma campanha contra o uso de crack, realizada pelo Ministério da Saúde.

“O crack é um problema de todos nós. Se tropeçar na pedra é possível levantar. Há tratamentos para quem deseja cuidar da saúde”.

Com base nele, é **incorreto** afirmar.

- A palavra crack é uma gíria da língua inglesa e está relacionada ao som que a “pedra” faz ao ser preparada pelos usuários.
- Na expressão popular “Fulano é uma pedra no meu sapato”, a palavra **pedra** tem o mesmo sentido de “Se tropeçar na pedra é possível levantar”.
- A palavra “pedra” tem sua origem no grego “pétra” e no latim “petra”, sendo usada no sentido conotativo, portanto, é polissêmica.
- O sentido de “se tropeçar na pedra é possível levantar” é modificado com “há tratamentos para quem deseja cuidar da saúde”.
- A palavra pedra é uma derivação regressiva.

QUESTÃO 56

Leia o trecho do texto publicado em 01/02/2010, na p. 11, do jornal *Folha do Estado*.

“Portões Fechados – Candidatos atrasados culpam demora de ônibus.

Os portões dos locais onde as provas foram aplicadas foram abertos ao meio-dia e fechados pontualmente às 13 horas. Mesmo com a distribuição dos candidatos tendo como prioridade a proximidade deles com as escolas, muitos dos postulantes às vagas chegaram atrasados e se frustraram.

Caso da artista plástica Jennyfer Cruz, 23 anos. Ela foi uma das pessoas que não conseguiram fazer as provas na Escola Estadual Presidente Médici, em Cuiabá, por comparecer no local logo após o fechamento dos portões. “Infelizmente não consegui chegar a tempo pelo fato dos ônibus terem demorado a passar no ponto em que eu estava, no bairro Sol Nascente. Fiquei esperando por pelo menos meia hora e tive que pegar dois ainda”, reclamou a jovem.”

A partir do texto, é **incorreto** afirmar.

- No plano expressivo, os discursos direto, indireto e indireto livre permitem uma narrativa mais fluente, tornando sutil a passagem do contexto da situação para a fala da personagem.
- O texto foi escrito apenas em discurso indireto porque essa é a forma correta para dar ênfase à veracidade dos fatos relatados.
- O discurso direto é usado no texto para reforçar a culpabilidade dos atrasos dos candidatos, claramente expressa no título da matéria jornalística.
- O texto foi escrito em discursos direto e indireto. A intenção é dar emotividade à expressão oral dos candidatos.
- O discurso direto permite que a narração ganhe força, enriquecida por elementos linguísticos como exclamações, vocativos e imperativos.

QUESTÃO 57

Assinale a alternativa em que a palavra “cada” está associada a um pronome indefinido, funcionando como uma locução substantiva.

- Cada cabeça uma sentença.
- Cada panela tem sua tampa.
- Cada macaco no seu galho.
- Cada um para si e Deus para todos.
- Cada coisa no seu lugar.

QUESTÃO 58

De acordo com o emprego da língua padrão, assinale a alternativa **correta**.

- Estou quites com a justiça eleitoral.
- Sobre a situação do Haiti estamos todos alertas.
- Maria não era tal qual suas tias.
- Casas as mais belas possível.
- Os milhares de pessoas estão desabrigadas.

QUESTÃO 59

Sobre o enunciado “É proibido pescar na piracema, mesmo”, é **incorreto** afirmar.

- A expressão “mesmo” não é considerada um advérbio de inclusão, ainda que funcione como um marcador textual no plano transfrástico.
- A palavra piracema é originária da língua tupi e significa “sair peixe”.
- As palavras piraquara, *piraputanga*, *pirão*, *piranha*, *piracururu* e *pirangueiro* têm o mesmo radical que piracema.
- A expressão “mesmo” é usada com a intenção de reforçar a gravidade de pescar na piracema, podendo ser substituída pelo advérbio “precisamente”.
- O vocábulo “mesmo”, dependendo do emprego, pode exercer a função de advérbio, adjetivo ou substantivo masculino.

QUESTÃO 60

Observe o enunciado abaixo.

**MOSTRE DE CARA
QUE VOCÊ ACREDITA**

SE VOCÊ ACREDITA QUE DIVERSIDADE NÃO É O PROBLEMA, É A SOLUÇÃO; SE VOCÊ ACREDITA QUE CADA PESSOA MERECE SUA OPORTUNIDADE DE SER FELIZ; SE VOCÊ ACREDITA QUE SOMOS CAPAZES DE ACEITAR E CONVIVER COM AS DIFERENÇAS, E QUE QUANTO MAIS GENTE SE UNIR EM TORNO DESSA IDEIA, MAIS RAPIDAMENTE CHEGAREMOS A UMA SOCIEDADE JUSTA, PACÍFICA E IGUALITÁRIA, SEJA BEM-VINDO.

Junte seu rosto a todos os que, além de acreditar, estão tomando atitudes para mudar a cara do mundo.

SEJA DIFERENTE



<http://www.serdiferenteenormal.org.br/pt/>

Com base nele, é **incorreto** afirmar.

- a. A expressão “Mostre de cara que você acredita” refere-se à campanha sobre a diversidade das pessoas que compõem a sociedade.
- b. As formas verbais “Mostre” e “Seja” estão flexionadas no modo imperativo para dar ênfase aos slogans da campanha.
- c. A imagem do jovem Breno é um recurso não verbal que contribui para a coerência da mensagem.
- d. A expressão “seja bem-vindo” refere-se a todos os visitantes do site www.serdiferenteenormal.org.br.
- e. A expressão “Seja diferente” reforça a ideia de um chamamento da sociedade para o combate ao preconceito com as pessoas com síndrome de *Down*,

└