



CONCURSO PÚBLICO UNIFICADO SAD/MT 2009  
EDITAL Nº 005/2009 - SAD/MT, DE 27 DE JULHO DE 2009

## CADERNO DE PROVA

# TÉCNICO DO SERVIÇO DE TRÂNSITO ANALISTA DE SISTEMAS

Data da Prova: 21 de Março de 2010

### CANDIDATO

PROVA  
539

**A**

### INSTRUÇÕES

- I. Este caderno contém 60 (sessenta) questões objetivas.
- II. Caso apresente defeito de impressão ou falta de questão, solicite ao fiscal a substituição do caderno de prova.
- III. Para questão da Prova Objetiva há apenas uma alternativa correta. No cartão de respostas assinale somente uma letra como resposta, pintando completamente o círculo correspondente à alternativa escolhida, seguindo o exemplo: **(A) (B) (C) (D) (E)**
- IV. Use caneta esferográfica azul ou preta, fabricada em material transparente, para marcar a resposta, no cartão de respostas.
- V. O tempo de duração da prova é de 4 (quatro) horas, incluído o tempo destinado à transcrição do cartão de respostas.
- VI. O candidato só poderá deixar a sala após 2 (duas) horas do início das provas.
- VII. O candidato somente poderá levar este caderno, 15 (quinze) minutos antes do horário determinado para o término das provas.

#### FATORES QUE ANULAM UMA QUESTÃO DA PROVA OBJETIVA

- a. Questão sem marcar;
- b. Questão com rabisco, rasuras ou manchas;
- c. Questão com mais de uma opção assinalada.

Boa Prova!



## CONHECIMENTOS GERAIS

### LÍNGUA PORTUGUESA

#### QUESTÃO 01

Na revista *Língua Portuguesa* nº 42, de abril de 2009, o cronista português João Pereira Coutinho emite sua opinião sobre o novo acordo ortográfico celebrado pelos países lusófonos. Leia-a.

“Sou contra. Visceralmente contra. Filosoficamente contra. Linguisticamente contra. Começo por ser contra com a força das minhas entranhas: sou incapaz de aceitar que uma dúzia de sábios se considere dona de uma língua falada por milhões. Ninguém é dono da língua. Ninguém a pode transformar por capricho. Por capricho, vírgula: por mentalidade concentracionária, em busca de uma unidade que, para além de impossível, seria sinistra. A língua é produto de uma história; e não foram apenas Portugal e Brasil que tiveram a sua história, apresentando variações fonéticas, léxicas ou sintáticas; a África, Macau, Timor e Goa, que os sábios do Acordo ignoraram nas suas maquinações racionalistas, também têm direito a usar e a abusar da língua.”

Sobre o texto, assinale a alternativa **incorreta**.

- A insistente repetição da palavra “contra” foi um recurso de linguagem usado pelo entrevistado para enfatizar sua posição adversa em relação ao Acordo.
- O termo “visceralmente” e a expressão “com a força das minhas entranhas” apresentam afinidade de sentidos.
- “uma dúzia de sábios” refere-se expressamente a doze intelectuais responsáveis pela instituição do Acordo.
- O cronista afirma ser a língua um bem de domínio público, que não deve sofrer intervenção estatal.
- A expressão “Por capricho, vírgula” introduz uma autorretificação do pensamento.

#### QUESTÃO 02

Assinale a alternativa em que a evolução sequencial e previsível dos fatos está prejudicada.

- O Governo apresentou a proposta, ela foi aprovada no Congresso Nacional e sancionada pelo presidente.
- A economia mundial foi abalada por uma grande crise, a população ficou apreensiva, mas os países já retomam seu crescimento.

- As grandes nações reduziram a emissão de CO<sub>2</sub>, o planeta se superaqueceu e, agora, buscam-se medidas para reter a degradação ambiental.
- Ocorreu o acidente, a família requereu o seguro DPVAT e, com a indenização, cobriu as despesas hospitalares.
- O presidente da Nicarágua foi deposto, o governo foi assumido por um presidente interino e o país entrou em crise interna, com reflexos mundiais.

#### QUESTÃO 03

“Ninguém será privado de direito por motivo de crença religiosa ou de convicção filosófica ou política, salvo se as invocar para eximir-se de obrigação legal a todos imposta e recusar-se a cumprir prestação alternativa, fixada em lei.”  
(Inciso VIII do Art. 5º da Constituição Federal Brasileira)

Sobre o texto, assinale a alternativa **incorreta**.

- A palavra “salvo” introduz restrições a eventuais desvios no exercício das liberdades religiosa, política e filosófica.
- O verbo “invocar” tem sentido de presumir.
- A expressão “a todos imposta” afirma o caráter coercitivo da lei.
- O texto prevê a possibilidade de se proporem opções, desde que legais, ao cumprimento de deveres por parte dos cidadãos.
- O pronome “as”, em “salvo se as invocar”, refere-se às crenças e convicções.

#### QUESTÃO 04

Considerando as flexões verbais nos enunciados e considerando a formalidade da língua, assinale a alternativa **correta**.

- A Polícia Federal não entrevistou no caso da guerrilha urbana, porque entendeu não ser de sua competência.
- Se este verão trazer mais chuvas, teremos novas enchentes Brasil afora.
- Em qualquer ramo da atividade humana, sempre houveram bons e maus profissionais.
- Especialistas recomendam que respeitemos a natureza se não quisermos legar desastres irreparáveis a nossos filhos.
- A adoção de políticas mais severas em Nova Iorque reteu a onda de crimes que assolava a cidade.



**QUESTÃO 05**

A redundância consiste no uso de palavras que expressam a mesma ideia de forma excessiva.

Assinale a alternativa em que ocorre esse fenômeno.

- O cientista falou, em vídeo, sobre o aumento de casos de câncer no Brasil e no mundo.
- Considero que a queda do muro de Berlim e o atentado contra o World Trade Center sejam os acontecimentos mais importantes da história recente.
- A formação de cartéis e o monopólio exclusivo no comércio de bens de consumo são práticas prejudiciais aos consumidores.
- Em várias cidades brasileiras, a população saiu às ruas para protestar contra a corrupção política.
- Nem sempre se identifica a doença num primeiro exame clínico.

**QUESTÃO 06**

Assinale a alternativa em que o pronome oblíquo foi usado em conformidade com a língua padrão.

- Nunca lhe disse antes, mas gosto muito de você.
- Agradecemos por você ter feito-nos este grande favor.
- Não fosse a exiguidade do espaço, a cerimônia de formatura poderia-se realizar no salão nobre.
- Te prepara, meu filho, porque a viagem será longa e cansativa.
- Os fortes não abatem-se com as derrotas.

**QUESTÃO 07**

"A maior linha de roçadeiras do País agora tem a maior garantia do mercado: 18 meses"  
(Propaganda veiculada na revista *Veja* n° 43, de 28/11/2009)

Sobre o enunciado, é **incorreto** afirmar.

- O sujeito da oração é "A maior linha de roçadeiras do país".
- O advérbio "agora", se transposto para o início da frase, alteraria o sentido da mensagem.
- No lugar de dois pontos, poder-se-ia utilizar travessão.
- "Mercado", neste contexto, corresponde ao comércio de roçadeiras pelos concorrentes.
- A repetição da palavra "maior" estabelece correspondência entre a dimensão da empresa e a extensão do benefício oferecido.

**QUESTÃO 08**

"Aquele casamento não poderia mesmo dar certo: ela gosta de ler Dostoiévsky; já ele só lê as tirinhas e as colunas esportivas do jornal... e olhe lá!"

Sobre o enunciado, assinale a alternativa **incorreta**.

- A palavra "mesmo" funciona como reforço argumentativo de uma opinião, a de que o casamento estava fadado ao insucesso.
- O locutor fundamenta sua opinião na adversidade socioeconômica do casal.
- Em "ela gosta de ler Dostoiévsky" ocorre uma figuração linguística que equivale a "Ela gosta de ler os livros que foram escritos por Dostoiévsky".
- Tirinhas são fragmentos ou segmentos de histórias em quadrinhos, em faixas horizontais.
- A expressão "e olhe lá!" faz parte do linguajar coloquial e é usada para dar ênfase a uma expressão ou fazer uma advertência.

**QUESTÃO 09**

Observe o enunciado abaixo.

*Que frio! Que vento! Que calor! Que caro! Que absurdo! Que bacana! Que tristeza! Que tarde! Que amor! Que besteira! Que esperança! Que modos! Que noite! Que graça! Que horror! Que doçura! Que novidade! Que susto! Que pão! Que vexame! Que mentira! Que confusão! Que vida! Que talento! Que alívio! Que nada...*

*Assim, em plena floresta de exclamações, vai-se tocando pra frente.*

Carlos Drummond de Andrade.

Em relação ao enunciado, é **correto** afirmar.

- Não é um texto, pois é um amontoado de frases sem conexão entre si.
- O texto não tem sentido por falta de elementos coesivos.
- A pontuação compromete o sentido do texto.
- A última frase compensa a falta de elementos coesivos e dá sentido ao todo.
- Não é um texto, pois o trecho faz parte de um poema do autor.

**QUESTÃO 10**

Analise a frase.

"A multidão se dirigiu para onde havia água em abundância, pois assim teriam mais tempo até serem resgatados".

Com base nela, assinale a **correta**.



- a. Está correta, pois, os verbos no plural se explicam como um caso de silepse de número.
- b. Não está correta porque o primeiro verbo está no singular.
- c. Não há concordância em número, pois há, para o sujeito "multidão", verbos tanto no singular quanto no plural.
- d. A conjunção "pois" é coordenativa explicativa e em seu lugar deveria haver uma subordinativa conformativa.
- e. Está totalmente incorreta, pois não há concordância em número ou em gênero.

#### QUESTÃO 11

O uso dos verbos, quanto à conjugação, tempo ou modo, está **correto** em qual das alternativas?

- a. A empresa iria destinar mais recursos para problemas relacionados ao meio-ambiente se houver melhores incentivos financeiros.
- b. A empresa destinará mais recursos para problemas relacionados ao meio-ambiente se houverem melhores incentivos financeiros.
- c. A empresa irá destinar mais recursos para problemas relacionados ao meio-ambiente se houverem melhores incentivos financeiros.
- d. A empresa destinará mais recursos para problemas relacionados ao meio-ambiente se houvessem melhores incentivos financeiros.
- e. A empresa vai destinar mais recursos para problemas relacionados ao meio-ambiente se houver melhores incentivos financeiros.

#### QUESTÃO 12

"Ouviram do Ipiranga as margens plácidas de um povo heróico o brado retumbante."

A função sintática de cada um dos termos grifados é, respectivamente:

- a. núcleo do sujeito e objeto direto.
- b. objeto direto e sujeito.
- c. adjunto adverbial de lugar e sujeito.
- d. sujeito e objeto indireto.
- e. substantivo e adjunto adnominal.

#### QUESTÃO 13

Quanto à concordância verbal, assinale a alternativa **correta**.

- a. Assusta-me sobremaneira essas atitudes extremistas.
- b. A maioria dos eleitores não sabia ainda em quem deveria votar.

- c. Aluga-se casas de veraneio a preços bastante razoáveis.
- d. Haviam mais de duas mil pessoas num lugar onde caberiam apenas oitocentas.
- e. Verifica-se vários pontos que devem receber mais atenção.

#### QUESTÃO 14

Assinale a alternativa que apresenta um período com mais de três orações.

- a. — Pare, deite-se no chão, não grite e me passe a bolsa! Isso é um assalto!
- b. — Isso é um assalto! Não grite que senão eu te passo fogo!
- c. — Não se mexa porque senão você morre! Isso é um assalto e não adianta gritar.
- d. — Me passe a bolsa devagar e calmamente, sem levantar suspeitas. Isso é um assalto!
- e. — Não se mexa! Não grite! Nem pense em correr! Passe a bolsa!

#### QUESTÃO 15

"— Vejam como Deus escreve direito por linhas tortas, pensa ele. Se mana Piedade tem casado com Quincas Borba, apenas me daria uma esperança colateral. Não casou [...]"

Machado de Assis.

Quanto à classificação morfológica, as palavras grifadas no texto, são respectivamente:

- a. preposição, pronome, substantivo, pronome e advérbio.
- b. preposição, conjunção subordinativa, substantivo, pronome e preposição.
- c. preposição, conjunção, substantivo, pronome e advérbio.
- d. verbo, conjunção, substantivo próprio, pronome e advérbio.
- e. preposição, conjunção, adjetivo, pronome e advérbio de negação.

#### HISTÓRIA E GEOGRAFIA DE MATO GROSSO

#### QUESTÃO 16

Assinale a questão abaixo que **não** corresponde à história do período colonial mato-grossense.

- a. A Rusga foi um conflito político que envolveu as facções dos Liberais e dos Caramurus, usando o povo para que realizasse motins e rebeliões.
- b. O conflito entre o governador de São Paulo, Rodrigo César de Menezes, e os Irmãos Leme.



- c. O Rio Jauru, por ocasião do Tratado de Madri, foi considerado um marco geográfico muito importante, o que fez com que a Coroa Portuguesa, em 1754, mandasse despachar, de Portugal, grandes blocos de pedra esculpidos em forma piramidal com inscrições que declaravam que aquelas terras eram de domínio português.
- d. O rei de Portugal, considerando o pedido do governador, autorizou que fossem montadas bandeiras e expedições para exterminar os índios Paiaguá.
- e. Uma construção estrategicamente erguida ao longo da fronteira ocidental foi o Forte Real Príncipe de Beira, por ordem de Luís de Albuquerque de Melo Pereira e Cáceres, pois a posição geopolítica dessa fortificação era estratégica.

#### QUESTÃO 17

Assinale a alternativa **correta** sobre a história econômica de Mato Grosso, do Império à República.

- a. A extração da erva-mate foi pouco expressiva na região de Mato Grosso, não configurando presença nos rumos da economia da província mato-grossense.
- b. A poaia, conhecida cientificamente como *Cephaeles ipecacuanha*, foi raiz de exportação apenas até a primeira metade do século XIX, pouco contribuindo com a economia da província.
- c. Em Mato Grosso, as mangabeiras e seringueiras nativas floresceram nas bacias dos rios Tapajós e Paraguai, de onde era retirado látex de excelente qualidade, muito procurado pelos europeus. Grandes casas comerciais regionais a comercializam, exportando a produção diretamente aos mercados platinos e europeus.
- d. O pioneiro na implantação de usinas de açúcar em Mato Grosso foi Antônio Paes de Barros, conhecido como Totó Paes, famoso proprietário da Usina Itaiçi. Porém, com a falta de recurso e tecnologia esta usina teve um caráter efêmero.
- e. A pecuária, em Mato Grosso, foi historicamente uma atividade pouco exercida pela necessidade de grande número de mão-de-obra. Inicialmente o gado era utilizado no abastecimento da região mineradora, depois surgiram algumas charqueadas ao longo do Rio Cuiabá e Paraguai, mas, com pouca expressão econômica.

#### QUESTÃO 18

"O Coronelismo pode ser definido como o poder exercido pelos homens ricos e proprietários de terras, pessoas influentes politicamente que haviam sido agraciadas, durante o Império, com patentes da Guarda Nacional correspondentes àquelas do Exército, sendo que a maioria deles era chamada de coronel, porém, eram coronéis civis, da Guarda Nacional" (SIQUEIRA, 2002, p.157).

Foram ações ou movimentos coronelistas no período republicano em Mato Grosso, **exceto**:

- a. a deposição de Magessi.
- b. o massacre da Baía do Garcez.
- c. o assassinato de Totó Paes.
- d. a Caetanada.
- e. o conflito entre José Morbeck e Carvalhinho.

#### QUESTÃO 19

Assinale a alternativa que apresenta o nome do primeiro movimento promovido pelo Governo Federal objetivando a ocupação e colonização das terras mato-grossenses sob o patrocínio do presidente Getúlio Vargas.

- a. Fundação Brasil Central.
- b. SUDECO – Superintendência de Desenvolvimento da Região Centro-Oeste.
- c. PRODOESTE – Programa de Desenvolvimento do Centro-Oeste.
- d. Expedição Roncador-Xingu.
- e. Marcha para o Oeste.

#### QUESTÃO 20

A partir das décadas de 1960 e 1970, Mato Grosso conheceu significativas mudanças no meio rural e urbano, em busca da modernização.

Sobre essas mudanças, assinale **V** para as alternativas verdadeiras e **F** para as falsas.

- ( ) Implantação dos grandes eixos rodoviários e o aumento da urbanização.
- ( ) Expansão agropecuária e a mecanização agrícola.
- ( ) Desenvolvimento industrial, em especial da agroindústria, e desenvolvimento do setor de telecomunicações.
- ( ) Avanços do setor de serviços e de informática.

Assinale a sequência **correta**.



- a. F, V, V, V.
- b. V, V, V, V.
- c. F, V, F, V.
- d. V, V, F, F.
- e. F, F, F, V.

#### QUESTÃO 21

As afirmativas sobre a hidrografia mato-grossense estão corretas, **exceto**:

- a. a maior parte dos rios mato-grossenses encontra-se em área de clima tropical semi-úmido, com estação seca muito pronunciada e, portanto, com grande oscilação da vazão fluvial.
- b. o principal divisor de águas, em Mato Grosso, é o Planalto dos Parecis.
- c. está localizado, em Mato Grosso, o grande divisor de águas das bacias hidrográficas do Amazonas e do Paraná, com grande número de cabeceiras de rios que são impróprios para o transporte fluvial de cargas.
- d. em Mato Grosso, os rios pertencentes à bacia Amazônica drenam 2/3 do seu território. Esses rios percorrem superfícies de Planaltos e Chapadas dos Parecis, Planaltos e Serras Residuais e Depressões, as duas últimas do Norte de Mato Grosso, apresentando em seus cursos cachoeiras e corredeiras.
- e. possui grandes lagos e lagoas de erosão fluvial e de barragem, notadamente no Pantanal.

#### QUESTÃO 22

Os principais países importadores dos produtos produzidos no Estado de Mato Grosso integram o bloco econômico denominado de:

- a. Mercosul.
- b. Caricon.
- c. Pacto Andino.
- d. Apec.
- e. União Europeia.

### CONHECIMENTOS COMPLEMENTARES

#### QUESTÃO 23

Com base na Lei Complementar nº 266, de 29/12/2006, considera-se cargo de assessoramento, um conjunto de atribuições que:

- a. corresponde a encargos de direção, chefia e assessoramento, criados por lei, exercido por titular de cargo efetivo do Poder Executivo Estadual.
- b. implica na responsabilidade de coordenar a execução de programas, projetos e atividades de uma ou mais unidades administrativas.

- c. implica na responsabilidade de dirigir, ou seja, estabelecer diretrizes e estratégias, desenvolver e coordenar a execução de programas, projetos e atividades de órgãos ou conjunto de unidades administrativas.
- d. concerne a um ou mais assuntos complementares cometidos a um cargo que exija formação ou experiência específica para seu desenvolvimento.
- e. corresponde a encargos de direção, chefia e assessoramento, criados por lei, de livre nomeação e exoneração, cujo provimento se faz em caráter temporário através de ato governamental.

#### QUESTÃO 24

Segundo a LC 266/2006, são direitos dos servidores exclusivamente comissionados, **exceto**:

- a. gratificação natalina correspondente a 01(um) subsídio mensal integral.
- b. contribuição referente à cota parte do empregador ao INSS.
- c. licença médica, atestada pela unidade de perícia médica do INSS, dentro de um período máximo de 15 (quinze) dias.
- d. 30 (trinta) dias de férias remuneradas, a cada período de 12 (doze) meses efetivamente trabalhados.
- e. adicional de 1/3 (um terço) de férias.

#### QUESTÃO 25

O Diretor-Geral de Polícia Judiciária Civil do Estado de Mato Grosso tem as seguintes competências, **exceto**:

- a. empossar novos Delegados de Polícia Judiciária Civil, nomeados por concurso público, observada a ordem de classificação.
- b. suspender o direito de o policial civil portar arma de fogo, por conveniência disciplinar, ou recomendação médica ou solicitação da Gerência de Armas *ad referendum*, do Conselho Superior da Polícia Judiciária Civil.
- c. avocar, excepcional e fundamentalmente, Inquérito Policial e outros procedimentos de Polícia Judiciária Civil, para redistribuição.
- d. gerir as atividades referentes à administração de pessoal, material, orçamento, finanças e serviços gerais.
- e. determinar a instauração de procedimento administrativo disciplinar.



**QUESTÃO 26**

Sobre o estágio probatório, previsto para a Polícia Judiciária Civil do Estado de Mato Grosso, assinale a alternativa **correta**.

- a. Será exonerado por ato do Diretor-Geral de Polícia Judiciária Civil do Estado de Mato Grosso ou por Ato Governamental o policial civil em estágio probatório que não preencher os requisitos estabelecidos em lei específica para o estágio probatório.
- b. Esgotado o prazo de defesa e produzidas as provas requeridas, a comissão decidirá, mediante voto e pela maioria simples de seus membros presentes, sobre a conveniência ou não da permanência do policial civil no serviço público.
- c. O policial civil em estágio probatório, exceto por ato presidencial, não poderá ser colocado à disposição de outros órgãos, instituições ou poderes, do Estado ou de Unidades da Federação, nem exercer cargo ou função de confiança.
- d. O período de estágio probatório em cargo policial civil é considerado de efetivo exercício para todos os fins.
- e. Até o vigésimo dia, antes de encerrar o prazo de estágio probatório, deverá a comissão emitir parecer conclusivo e fundamentado sobre a permanência ou demissão do policial civil.

**QUESTÃO 27**

Em relação à Lei Complementar nº 112/2002, que instituiu o Código de Ética Funcional do Servidor Público Civil do Estado de Mato Grosso, assinale a alternativa **incorreta**.

- a. Concluídas as diligências promovidas pela Comissão de Ética, o servidor público será oficiado para nova manifestação, no prazo de 05 (cinco) dias.
- b. É vedado ao servidor público, o uso de cargo, emprego ou função, bem como facilidades, amizades, tempo, posição e influências, para obter qualquer favorecimento, para si ou para outrem.

- c. À Comissão de Ética incumbe fornecer, aos organismos encarregados da execução do quadro de carreira, os registros sobre a conduta ética dos servidores públicos, para o efeito de instruir e fundamentar promoções e para todos demais procedimentos próprios da carreira do servidor público.
- d. Toda ausência injustificada do servidor público de seu local de trabalho é fator de desmoralização do serviço público estadual, o que quase sempre conduz à desordem nas relações humanas.
- e. O servidor público será oficiado para manifestar-se no prazo de 05 (cinco) dias, em razão do processo de apuração de prática de ato em desrespeito ao preceituado neste código, instaurado pela Comissão de Ética, de ofício ou em razão de denúncia fundamentada formulada por autoridade, servidor público, qualquer cidadão que se identifique ou quaisquer entidades associativas regularmente constituídas.

**QUESTÃO 28**

Na organização básica dos órgãos da Administração Direta do Estado de Mato Grosso, o Nível de Gerência Superior será:

- a. representado pela coordenação e execução de atividades em determinados polos regionais a serem definidos por decreto.
- b. exercido pelos subsecretários, com funções relativas à implantação e controle de programas e projetos, bem como atividades de gerência necessárias ao desempenho da Pasta.
- c. representado pelos Conselhos ou assemelhados com respectivas funções regimentais.
- d. representado pelos Secretários de Estado, no desempenho de suas funções institucionais e administrativas.
- e. relativo ao apoio especializado aos titulares dos órgãos.

**QUESTÃO 29**

Todo condutor deve, antes de efetuar uma ultrapassagem:

- a. afastar-se do usuário ou usuários aos quais ultrapassa, de tal forma que deixe livre uma distância lateral de segurança.



- b. sinalizar com luz alta ao usuário ou usuários aos quais ultrapassam, de tal forma que deixe livre uma distância lateral de segurança.
- c. buzinar ao usuário ou usuários aos quais ultrapassam, de tal forma que deixe livre uma distância lateral de segurança.
- d. afastar-se do usuário ou usuários aos quais ultrapassam, de tal forma que deixe 50 (cinquenta) cm livre de distância lateral de segurança.
- e. afastar-se do usuário ou usuários aos quais ultrapassam, de tal forma que deixe 1(um) metro livre de distância lateral de segurança.

### QUESTÃO 30

Onde não existir sinalização regulamentadora, a velocidade máxima permitida para um automóvel em circulação por estrada rural deve ser:

- a. 60 km/h.
- b. 70 km/h.
- c. 80 km/h.
- d. 90 km/h.
- e. 50 km/h.

## CONHECIMENTOS ESPECÍFICOS

### QUESTÃO 31

Um projeto de banco de dados é constituído por modelos de níveis distintos, cada qual com suas características e particularidades. Com relação ao Modelo Conceitual de Dados, o seu foco principal é:

- a. descrever um modelo suficiente para implementação do banco de dados, cuja elaboração é feita mediante aplicação de conceitos tais como: chaves de acesso, normalização, integridade referencial, entre outros.
- b. representar os fatos relevantes observados em um dado ambiente, independente de quaisquer limitações impostas por tecnologias.
- c. descrever as estruturas físicas de armazenamento de dados, tais como: tamanho de campos, índices, tipo de preenchimento, nomenclaturas, etc.
- d. fornecer um modelo que permita verificar o desempenho do banco de dados.
- e. representar a estrutura do banco de dados utilizando a linguagem SQL (*Structured Query Language*).

### QUESTÃO 32

Que comando *ANSI SQL* deve ser executado para produzir como resultado a média dos salários dos vendedores, considerando que a tabela *VENDEDORES* possui os seguintes campos: *cod\_vendedor*, *nome*, *cargo* e *salário*?

- a. `SELECT COUNT (salário) FROM vendedores`
- b. `SELECT SUM(salário) FROM vendedores WHERE salário (AVG)`
- c. `SELECT AVG (salário) FROM vendedores`
- d. `SELECT MIN(salário), MAX (salário) FROM vendedores`
- e. `SELECT DISTINCT salário FROM vendedores`

### QUESTÃO 33

Considere o comando SQL.

```
UPDATE Cidades SET estado = 'MT'
WHERE estado = 'Mato Grosso';
```

A execução desse comando SQL irá:

- a. inserir uma nova linha na tabela *Cidades*
- b. excluir os registros da tabela *Cidades* em que o campo estado possui a informação "MT".
- c. mostrar os registros da tabela *Cidades* que contém a informação "MT" no campo estado.
- d. definir que o campo estado é uma chave estrangeira da tabela *Cidades*.
- e. substituir no campo estado da tabela *Cidades*, todos os registros que contém a informação "Mato Grosso" para "MT".

### QUESTÃO 34

Analise o código JavaScript.

```
<script>
a = Math.max(20,30);
b=++a;
alert(b);
</script>
```

Qual é o valor resultante com a execução do código acima?

- a. 20.
- b. 31.
- c. 50.
- d. 51.
- e. 30.

### QUESTÃO 35

Que componente do Diagrama de Fluxo de Dados (DFD) deve ser usado para representar os dados em movimento, ou seja, as informações que os processos exigem como entrada e geram como saída?

- a. Fluxo.
- b. Terminador.
- c. Processo.
- d. Depósito de dados.
- e. Dicionário de dados.

### QUESTÃO 36

Que conceito da orientação a objetos é usado quando o método de uma superclasse tem comportamento diferente em cada subclasse que o implementa?

- a. Encapsulamento.
- b. Acoplamento.
- c. Abstração.
- d. Polimorfismo.
- e. Agregação.

### QUESTÃO 37

Considere as afirmações, a seguir, sobre orientação a objetos.

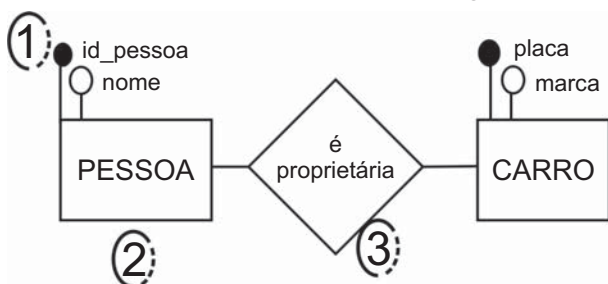
- I. A alta coesão de um objeto significa que ele possui uma finalidade bem definida e tudo no objeto contribui para ela.
- II. O baixo acoplamento indica que o objeto é dependente de vários outros, sendo necessárias muitas interações para realizar uma determinada tarefa.
- III. O encapsulamento é uma forma de proteger as informações de um objeto.
- IV. A coesão é uma medida do grau de dependência entre os objetos.

Com base nas afirmações, assinale a alternativa **correta**.

- a. Apenas I e II estão corretas.
- b. Apenas I e III estão corretas.
- c. Apenas II e IV estão corretas.
- d. Apenas II e III estão corretas.
- e. Todas estão corretas.

### QUESTÃO 38

Considere o diagrama de Entidade Relacionamento apresentado pela figura.



Assinale a alternativa que corresponde respectivamente aos nomes dos elementos enumerados no diagrama de 1 a 3.

- a. Entidade, atributo e relacionamento.
- b. Relacionamento, entidade e atributo.
- c. Atributo, entidade e relacionamento.
- d. Entidade, relacionamento e atributo.
- e. Relacionamento, atributo e entidade.

### QUESTÃO 39

Quando as linhas de uma tabela de banco de dados não contêm itens repetitivos, ela está obedecendo a que forma normal?

- a. Primeira.
- b. Segunda.

- c. Terceira.
- d. Quarta.
- e. Quinta.

### QUESTÃO 40

Analise as afirmativas sobre o diagrama de sequência da UML.

- I. Identifica explicitamente os objetos que participam de uma interação.
- II. As trocas de mensagens entre os objetos são representadas por setas.
- III. Na UML 2.0 o diagrama de sequência permite especificar restrições sobre o tempo permitido entre os eventos.
- IV. Possui um escopo bastante estreito, normalmente, um cenário para um caso de uso.

Com base nas afirmativas, assinale a alternativa **correta**.

- a. Apenas I e II estão corretas.
- b. Apenas I, II e III estão corretas.
- c. Apenas II e IV estão corretas.
- d. Apenas I e III estão corretas.
- e. Todas estão corretas.

### QUESTÃO 41

Que tipo de relacionamento **não** é permitido representar em um diagrama Caso de Uso da UML?

- a. Composição
- b. Generalização
- c. Associação
- d. Inclusão <<include>>
- e. Extensão <<extend>>

### QUESTÃO 42

Considere as afirmativas sobre redes sem fio.

- I. A interligação de uma rede local sem fio padrão 802.11 requer obrigatoriamente o uso de um equipamento denominado Ponto de acesso (AP).
- II. Uma rede **Bluetooth** tem menor alcance e menor velocidade de transmissão que uma LAN sem fio 802.11 (**WiFi**).
- III. Há diversos padrões para tecnologia de LAN sem fio, entre eles 802.11b, 802.11a e 802.11g.

Com base nas afirmativas, assinale a alternativa **correta**.

- a. Apenas I está correta.
- b. Apenas II está correta.
- c. Apenas I e III estão corretas.
- d. Apenas II e III estão corretas.
- e. Apenas III está correta.



**QUESTÃO 43**

Qual é o protocolo responsável pela transferência de mensagens (e-mail) entre servidores de correio eletrônico?

- a. DNS
- b. SMTP
- c. http
- d. Telnet
- e. FTP

**QUESTÃO 44**

Considere as afirmativas a seguir sobre Segurança na Internet.

- I. Os ataques de negação de serviço (DoS) constituem a superutilização de um serviço, levando software, hardware e enlaces de rede, além da capacidade para ele concebida.
- II. Uma diferença básica entre vírus e vermes é que os vírus se anexam a outros programas, enquanto os vermes se espalham sozinhos.
- III. A engenharia social é um tipo de ataque exponencial em que os invasores enviam um número maior de pacotes que o destinatário pode lidar.

Com base nas afirmativas, assinale a alternativa **correta**.

- a. Apenas I e III estão corretas.
- b. Apenas I e II estão corretas.
- c. Apenas II e III estão corretas.
- d. Apenas II está correta.
- e. Apenas III está correta.

**QUESTÃO 45**

Analise as afirmativas relacionadas a transações de banco de dados.

- I. Uma transação que completa sua execução com sucesso é considerada confirmada (*committed*).
- II. O isolamento é uma das propriedades ACID de uma transação, que não permite que várias transações sejam executadas simultaneamente.
- III. O isolamento garante que o resultado de uma transação individual não deve ser visível para outras transações abertas, até que a transação confirme sua execução com sucesso.

Com base nas afirmativas, assinale a alternativa **correta**

- a. Apenas I está correta.
- b. Apenas III está correta.
- c. Apenas I e III estão corretas.

- d. Apenas II e III estão corretas.
- e. Todas estão corretas.

**QUESTÃO 46**

O protocolo de transferência de arquivos (FTP) pertence a qual camada no modelo TCP/IP?

- a. Camada de aplicação.
- b. Camada de transporte.
- c. Camada de rede.
- d. Camada de enlace de dados.
- e. Camada física.

**QUESTÃO 47**

Analise as afirmativas sobre roteamento de mensagens.

- I. O envio de um pacote a todos os destinos simultaneamente denomina-se *multicasting*.
- II. No roteamento *multicasting* um pacote é enviado para um grupo restrito de destinatários.
- III. O envio de um pacote para um único destinatário é denominado *broadcasting*

Com base nas afirmativas, assinale a alternativa **correta**.

- a. Apenas I e II estão corretas.
- b. Apenas I e III estão corretas.
- c. Apenas I está correta.
- d. Apenas III está correta.
- e. Apenas II está correta.

**QUESTÃO 48**

O processo de analisar grandes bancos de dados de forma semiautomática para encontrar padrões úteis é denominado:

- a. paralelismo.
- b. propagação de dados.
- c. mineração de dados (*data mining*).
- d. replicação de dados.
- e. criptografia.

**QUESTÃO 49**

Qual diagrama não existia na especificação da UML versão 1.4 e foi introduzido na versão 2.0?

- a. Caso de uso.
- b. Classes.
- c. Atividades.
- d. Tempo.
- e. Sequência.

**QUESTÃO 50**

Analise as afirmativas relacionadas aos conceitos de orientação a objetos.

- I. Uma classe abstrata não pode criar objetos, ou seja, ela não pode ser instanciada.
- II. Uma classe é uma instância de um objeto, sendo assim, ela é criada a partir da definição de um objeto.
- III. Um objeto é uma representação (abstração) de objetos ou coisas existentes no mundo real.

Com base nas afirmativas, assinale a alternativa **correta**.

- a. Apenas I e II estão corretas.
- b. Apenas II e III estão corretas.
- c. Apenas I está correta.
- d. Apenas III está correta.
- e. Apenas I e III estão corretas.

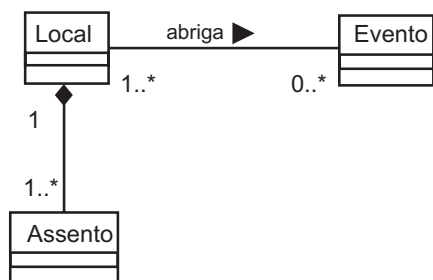
### QUESTÃO 51

No contexto de orientação a objetos, quando o atributo de uma Classe B só pode ser acessado por operações realizadas por objetos desta mesma classe, a visibilidade deste atributo é do tipo:

- a. privada.
- b. pública.
- c. protegida.
- d. secreta.
- e. íntegra.

### QUESTÃO 52

Que tipo de relacionamento é usado entre as classes *Local* e *Assento* no diagrama de classes, apresentado na figura abaixo?



- a. Associação.
- b. Generalização.
- c. Agregação.
- d. Composição.
- e. Dependência.

### QUESTÃO 53

A tarefa de definir a equipe de trabalho para um projeto de desenvolvimento de software está presente em qual disciplina no *Rational Unified Process* (RUP)?

- a. Modelagem de Negócio.
- b. Gerenciamento de Projetos.
- c. Implantação.
- d. Requisitos.
- e. Ambiente.

### QUESTÃO 54

Considere as afirmativas sobre o Java 2 Enterprise Edition (J2EE).

- I. O J2EE não permite o desenvolvimento de softwares multicamadas.
- II. O J2EE é indicado para o desenvolvimento de aplicações corporativas, especialmente para o comércio eletrônico.
- III. A tecnologia Enterprise JavaBeans(EJB) é uma parte importante da arquitetura J2EE que permite que componentes participem de transações, incluindo transações distribuídas.

Com base nas afirmativas, assinale a alternativa **correta**.

- a. Apenas I está correta.
- b. Apenas II está correta.
- c. Apenas II e III estão corretas.
- d. Apenas I e II estão corretas.
- e. Todas estão corretas.

### QUESTÃO 55

A capacidade que um sistema tem de permitir a adição de novos recursos, dentre eles, memória, CPUs e servidores, é uma qualidade classificada como:

- a. agilidade.
- b. escalabilidade.
- c. segurança.
- d. reutilização.
- e. confiabilidade.

### QUESTÃO 56

Analise as afirmativas relacionadas à criptografia e segurança da informação.

- I. A criptografia de chave simétrica exige que as duas partes comunicantes compartilhem uma única chave secreta para cifrar e decifrar as mensagens.
- II. A criptografia de chaves públicas usa duas chaves públicas, que está à disposição do mundo todo.
- III. A criptografia de chave pública usa duas chaves, sendo uma a chave pública e a outra, a chave privada.

Com base nas afirmativas, assinale a alternativa **correta**.



- a. Apenas I está correta.
- b. Apenas II está correta.
- c. Apenas III está correta.
- d. Apenas I e II estão corretas.
- e. Apenas I e III estão corretas.

#### QUESTÃO 57

Os diagramas comportamentais da UML descrevem como os recursos modelados nos diagramas estruturais interagem e como cada um deles executa suas capacidades.

Sendo assim, qual das alternativas a seguir corresponde a um diagrama que **não** é do tipo comportamental?

- a. Atividades.
- b. Sequência.
- c. Comunicação.
- d. Classes.
- e. Máquina de estados.

#### QUESTÃO 58

Que comando SQL é usado para excluir uma tabela do banco de dados?

- a. DELETE TABLE
- b. DROP TABLE
- c. ERASE TABLE
- d. ALTER TABLE
- e. EXEC TABLE

#### QUESTÃO 59

O processo de desenvolvimento de software no *Rational Unified Process* (RUP) está organizado em fases.

Assinale a alternativa que **não** corresponde a uma de suas fases.

- a. Concepção.
- b. Construção.
- c. Teste.
- d. Transição.
- e. Elaboração.

#### QUESTÃO 60

A técnica utilizada para organizar bases de dados em tabelas relacionais mediante aplicação de regras, visando a diminuir a redundância e melhorar a integridade dos dados, é denominada:

- a. normalização.
- b. replicação.
- c. nivelamento.
- d. mineração.
- e. seleção.