



GOVERNO DO ESTADO DE SANTA CATARINA

SECRETARIA DE ESTADO DA SAÚDE



CONCURSO PÚBLICO

EDITAL SES Nº 001//2010

COMPETÊNCIA: ANALISTA DE SISTEMAS

INSTRUÇÕES

1. O tempo total para a resolução desta prova é de **4 (quatro) horas**, incluindo o tempo destinado ao preenchimento do cartão-resposta. Esgotado este tempo o caderno de prova e o cartão-resposta serão recolhidos pelo fiscal da sala.
2. Confira, no cartão-resposta, seu nome, seu número de inscrição, a **competência** para a qual se inscreveu e demais dados, e transcreva-os nos quadros abaixo. Assine no local indicado. Examine se há marcações indevidas no campo destinado às respostas. Se houver, reclame imediatamente ao fiscal.
3. Após autorizado pelo fiscal, verifique no caderno de prova se faltam folhas, se a sequência de questões, no total de **40 (quarenta)**, está correta e se há imperfeições gráficas que possam causar dúvidas. Comunique imediatamente ao fiscal qualquer irregularidade.
4. A interpretação das questões é parte integrante da prova, não sendo permitidas perguntas aos fiscais. Utilize os espaços e/ou páginas em branco para rascunho. **Não destaque folhas do caderno de prova.**
5. Cada questão objetiva é apresentada com **5 (cinco)** alternativas de resposta (de “A” a “E”), das quais apenas **1 (uma) é correta**.
6. Transcreva com caneta esferográfica, com tinta **preta (preferencialmente)** ou **azul**, as respostas da prova objetiva para o cartão-resposta. Este será o único documento válido para efeito de correção. **Em hipótese alguma haverá substituição do cartão-resposta por erro de preenchimento ou qualquer dano causado pelo candidato.**
7. Questões em branco, que contenham mais de uma resposta, emendas ou rasuras não serão consideradas.
8. Não será permitido, durante a realização da prova, a comunicação entre os candidatos, o porte e utilização de aparelhos celulares ou similares, de calculadoras ou similares, de relógios, bonés ou similares, óculos escuros, de livros, de anotações, de impressos ou de qualquer outro material de consulta.
9. Ao terminar, entregue ao fiscal o seu caderno de prova e o seu cartão-resposta. Você só poderá entregar este material e se retirar definitivamente do seu grupo a partir das **16h**. Os 3 (três) últimos candidatos de cada sala somente poderão entregar as respectivas provas e retirar-se do local simultaneamente.
10. Para conferir suas respostas com o gabarito oficial, anote-as no quadro constante da última folha, o qual poderá ser destacado e levado com você.

ASSINATURA DO(A) CANDIDATO(A)

INSCRIÇÃO

COMPETÊNCIA

NOME DO(A) CANDIDATO(A)

LOCAL / SETOR / GRUPO / ORDEM

Texto 1

Sobre a loucura

- 1 Na sociedade racional, o louco foi isolado, posto à parte da humanidade, e perdeu o direito de ser ouvido. Mas a loucura já teve, inclusive, conotação positiva. Aos poucos, resgata-se um diálogo que parecia perdido. Várias obras filosóficas contribuíram para isso.
- 5 Nos primórdios da História da humanidade, a loucura sempre foi um assunto em pauta. Na Filosofia Grega, por exemplo, a boa loucura é destacada por Platão na obra *Fedro*, não sendo considerada uma doença ou perdição, mas inspiração – um dom divino, que pode ser profético, poético, purificador, amoroso. Fruto do entusiasmo, a boa loucura busca a beleza ideal despertada pelas lembranças diante das coisas do mundo.
- 10 Visão diferente sobre ___ loucura é proposta pelo humanista Erasmo de Rotterdam. O filósofo da Renascença defende a ideia de que a loucura é o amor ___ vida em sua simplicidade. Essa forma de loucura não possui conotação divina, é humana, laica. Em seu livro *Elogio da Loucura*, publicado em Paris em 1509, expõe o retrato deste homem: “um
- 15 homem qualquer, retirado da multidão dos homens loucos, que, conquanto louco, soubesse comandar os loucos e obedecer ___ eles e fazer-se amar por todos; e que fosse complacente com ___ esposa, bom para os filhos, alegre nos banquetes, sociável com todos com quem convive, e por fim, que não se considerasse alheio a tudo o que pertence ___ humanidade”.
- 20 Rotterdam, de forma crítica, expõe ao ridículo os que se cobriam de poder em seu tempo, os que tinham na razão todos os mandos e desmandos, como visão absoluta da realidade. Suas palavras, por vezes impiedosas, tinham alvo certo: eram um grito contra os podres poderes exercidos por bispos, cardeais, papas, fidalgos, príncipes e monarcas “detentores”
- 25 da verdade.
- [...]
- Um dos mais importantes e significativos estudos sobre esse tema foi feito pelo filósofo francês Michel Foucault. Em sua obra *História da Loucura*, traça um perfil da loucura em sua especificidade, ou seja, não como algo imutável, estanque. A essência da loucura está ligada, segundo ele, aos contextos histórico, cultural e econômico. Para os “desprovidos de razão” houve sempre a exclusão do convívio social, isso desde a Idade Clássica e podemos dizer que até os nossos dias. O filósofo francês desvela, diante disso, os mecanismos
- 35 sociais que submetem o homem às suas condições e regras perversas.
- [...]

KRAUSE, Idalina. *Filosofia Ciência & Vida*. n. 45. Filosofia em sala de aula 34. São Paulo: Editora Escala, 2010, p. 11-13. Adaptado.

01) No terceiro parágrafo do texto 1, há cinco lacunas. Assinale a alternativa que as preenche **CORRETAMENTE**, de acordo com a ordem em que aparecem no texto.

- A () a – a – a – à – à
B () a – à – a – a – a
C () a – à – à – à – à
D () a – à – a – a – à
E () à – a – à – a – à

02) De acordo com o texto 1, é **CORRETO** afirmar que:

- A() para Platão, em sua obra *Fedro*, a loucura não é uma doença ou perdição, nem inspiração.
- B() Erasmo de Rotterdam considera que a loucura não é divina nem humana, é laica.
- C() segundo Michel Foucault, a loucura é mutável e sua essência está ligada aos contextos histórico, cultural e econômico.
- D() segundo Rotterdam, existe uma loucura boa e uma loucura má, decorrentes do entusiasmo dos homens.
- E() para os “desprovidos de razão”, nunca é possível um convívio social, segundo constatação de Foucault.

03) Ainda de acordo com o texto 1, é **CORRETO** afirmar que:

- A() o tema central do texto é a loucura diagnosticada, ao longo do tempo, como doença mental.
- B() o texto, numa perspectiva filosófica, trata da condição humana.
- C() a autora do texto faz uma crítica severa aos manicômios pela alienação que essas instituições causam aos indivíduos.
- D() na opinião da autora, cabe somente aos filósofos resolver as questões concernentes à loucura.
- E() as três obras citadas no texto retratam a loucura como expressão singela, quase pueril, de subjetivismo poético.

04) Identifique se são **verdadeiras (V)** ou **falsas (F)** as afirmativas com relação ao texto 1.

- () Uma das diferenças entre a visão de Platão e a de Rotterdam acerca da loucura é que aquele a concebia com conotação divina e este com conotação demoníaca, seguindo as tendências de cada período histórico, respectivamente.
- () Rotterdam criticava a igreja e a realeza da época porque seus membros, deixando-se levar por arroubos emocionais, não conseguiam ter uma visão racional da realidade.
- () O primeiro parágrafo do texto faz menção a aspectos negativos e positivos associados à loucura.
- () Pode-se inferir do texto que, na perspectiva foucaultiana, a loucura está essencialmente atrelada, de forma dinâmica, a mecanismos externos ao indivíduo que o subjugam de maneira perversa.
- () Na concepção de Platão e de Rotterdam, a loucura é social e economicamente determinada.

Assinale a alternativa que apresenta a sequência **CORRETA**, de cima para baixo.

- A() F – V – V – F – F
- B() V – F – F – V – V
- C() F – V – F – F – F
- D() V – F – F – V – F
- E() F – F – V – V – F

05) Observe o quinto parágrafo do texto 1 e identifique se são **verdadeiras (V)** ou **falsas (F)** as afirmativas, relativamente à coesão textual estabelecida pelas palavras sublinhadas.

- () Esse tema (linha 29) remete à ideia de loucura que perpassa o texto.
- () Em sua obra (linha 30), o pronome possessivo refere-se a Michel Foucault (linha 30).
- () Isso (linha 33) é um pronome demonstrativo que retoma, de forma concisa, a ideia presente na oração antecedente: exclusão do convívio social daqueles “desprovidos de razão”.
- () As palavras desde (linha 33) e até (linha 34) delimitam dois lugares definidos.

Assinale a alternativa que apresenta a sequência **CORRETA**, de cima para baixo.

- A() F – V – F – V
- B() V – F – V – V
- C() V – V – V – F
- D() V – F – F – F
- E() V – V – F – F

06) Leia o primeiro parágrafo do texto 1 e numere a coluna 2 abaixo, identificando a função sintática dos termos, de acordo com a coluna 1.

COLUNA 1	COLUNA 2
I. sujeito	() na sociedade racional (linha 1) () o louco (linha 1)
II. objeto direto	() o direito de ser ouvido (linhas 1 e 2)
III. adjunto adverbial	() a loucura (linha 2) () conotação positiva (linha 2)

Assinale a alternativa que apresenta a sequência **CORRETA**, de cima para baixo.

- A() I, II, III, I, II
- B() III, I, II, I, II
- C() III, II, I, III, II
- D() III, I, II, I, III
- E() I, III, II, III, I

07) Leia o fragmento abaixo.

“[...] a loucura sempre foi um assunto em pauta. (linha 5) [...] Em seu livro *Elogio da Loucura*, publicado em Paris em 1509, expõe o retrato deste homem [...]” (linhas 13 e 14).

Identifique se as afirmativas são **verdadeiras (V)** ou **falsas (F)**.

- () A primeira preposição em (“assunto em pauta”) introduz um elemento que delimita o significado de um substantivo.
- () A segunda e a terceira preposição em (“em seu livro”; “em Paris”) entram na composição de adjuntos adverbiais que exprimem ideia de lugar.
- () A última preposição em (“em 1509”) integra um adjunto adverbial que exprime ideia de tempo.
- () O pronome possessivo seu (“seu livro”) e o sujeito do verbo expõe remetem a referentes distintos no texto.
- () A forma verbal foi (“a loucura sempre foi”) corresponde à terceira pessoa do singular do verbo *ir*.

Assinale a alternativa que contém a sequência **CORRETA**, de cima para baixo.

- A() F – F – V – V – V
- B() F – V – V – F – V
- C() V – F – V – V – F
- D() V – V – F – F – F
- E() V – V – V – F – F

Texto 2

Cronobiologia: relógios e ritmos

- 1 O sistema nervoso é responsável não só por coordenar os processos de adaptação dos organismos ao espaço no qual vivem como também por organizar essa adaptação no tempo. Por adaptação no tempo devemos entender tanto fenômenos que ocorrem nas relações entre um organismo e seu ambiente quanto fenômenos de "economia interna", como por exemplo a permeabilidade de uma membrana ou a secreção de um hormônio.

Até meados do século XX, acreditava-se que esses ajustes temporais eram realizados por mecanismos do tipo ação-reação, como por exemplo no caso do nosso ciclo vigília/sono: seríamos levados a dormir pela escuridão e acordaríamos com o nascer do sol.

- 10 As demonstrações de que o ciclo vigília/sono persiste em condições de isolamento temporal (pessoas mantidas em cavernas por períodos de várias semanas ou meses continuam dormindo e acordando com uma periodicidade de aproximadamente 25h) nas mais diversas espécies sugeria a existência de "relógios biológicos", ou seja, mecanismos capazes de gerar ciclos independentemente da presença de estímulos ambientais. "Relógios" são os mecanismos geradores de ciclos e seu produto final, diretamente observável, são os ritmos biológicos.

- 20 A disciplina que se ocupa dessas questões é conhecida como Cronobiologia. Atualmente a existência desses "relógios biológicos" é amplamente aceita na comunidade científica, tendo sido algumas dessas estruturas identificadas em várias espécies, na forma de agrupamentos de neurônios que são capazes de gerar ritmos.

[...]

- 25 Hoje em dia, a neurociência tem desenvolvido muitos métodos para estudar ritmos biológicos e relógios, incluindo programas sofisticados de computador e análise estatística para descobrir os componentes rítmicos das atividades orgânicas e comportamentais. Cada vez mais a Cronobiologia está descobrindo como, quando e por que nosso cérebro e hormônios são modulados por ciclos naturais.

MENNA-BARRETO, Luiz.

Disponível em: <http://www.cerebromente.org.br/n04/mente/cloks.htm>
Acesso em: 13/04/2010. Adaptado.

08) De acordo com o texto 2, é **CORRETO** afirmar que:

- A () há evidências de que a estrutura dos relógios biológicos corresponde, em alguns casos, a um conjunto de neurônios capazes de gerar ritmos biológicos.
- B () a Cronobiologia se ocupa, atualmente, em descobrir as características circunstanciais e variáveis dos relógios biológicos do ser humano, os quais são culturalmente determinados por estímulos externos.
- C () a Cronobiologia é um ramo das ciências biológicas que trata da adaptação externa dos organismos à sua localização espacial.
- D () o indivíduo que sistematicamente trabalha à noite e dorme durante o dia perde a capacidade de ter um ritmo de sono sincronizado, uma vez que o funcionamento de seu relógio biológico fica seriamente comprometido.
- E () os ritmos biológicos, ao se organizarem em ciclos, produzem os chamados relógios biológicos.

09) A partir do texto 2, analise as afirmativas abaixo.

- I. O termo “relógio biológico” é uma metáfora para uma parte do cérebro responsável pela regulação do tempo interno do organismo respeitando um ritmo que se repete aproximadamente a cada 25 horas.
- II. Os ritmos biológicos, tais como os relógios biológicos, não podem ser diretamente observados, pois são gerados dentro do corpo humano e não se manifestam externamente.
- III. O relógio biológico é concebido como um mecanismo característico dos seres vivos.
- IV. A palavra “cronobiologia” é formada pelos seguintes elementos: *crono* = tempo; *bio* = vida; *logia* = estudo – significando “estudo do tempo nos seres vivos”.

Assinale a alternativa **CORRETA**.

- A() Somente as afirmativas I, II e IV são corretas.
- B() Somente as afirmativas II e III são corretas.
- C() Somente as afirmativas I, III e IV são corretas.
- D() Somente as afirmativas I e II são corretas.
- E() Todas as afirmativas são corretas.

10) Identifique se são **verdadeiras (V)** ou **falsas (F)** as afirmativas com relação ao texto 2.

- () No primeiro parágrafo, há dois recursos linguísticos diferentes usados para adicionar informações de maneira enfática: “não só... como também” (linhas 1 e 2), e “tanto... quanto” (linhas 3 e 4).
- () A preposição por em: “por períodos de várias semanas” (linha 11) e “por ciclos naturais” (linha 29) desempenha a mesma função: a de introduzir um adjunto adverbial de tempo.
- () Em “seríamos levados a dormir pela escuridão e acordaríamos com o nascer do sol” (linha 9), há duas relações semânticas de causalidade, uma envolvendo o ato de dormir e outra, o de acordar.
- () O uso da vírgula depois de “Até meados do século XX,” (linha 7) e “Hoje em dia,” (linha 25) é justificado pela mesma razão: separar um adjunto adverbial anteposto.

Assinale a alternativa que apresenta a sequência **CORRETA**, de cima para baixo.

- A() V – F – V – V
- B() F – V – V – V
- C() V – V – F – F
- D() F – V – V – F
- E() V – F – F – V

11) Leia o excerto:

“Atualmente, a existência desses “relógios biológicos” é amplamente aceita na comunidade científica...” (linhas 18 e 19)

Identifique se são **verdadeiras (V)** ou **falsas (F)** as afirmativas, com relação à classificação das palavras sublinhadas.

- () desses é a contração da preposição “de” com o pronome “esses”.
- () a é um artigo que define a palavra “existência”.
- () atualmente é um pronome invariável e se refere a “existência”.
- () amplamente é um adjetivo que qualifica a palavra “aceita”.
- () existência é uma forma verbal que indica ação no tempo presente.

Assinale a alternativa que apresenta a sequência **CORRETA**, de cima para baixo.

- A() V – V – F – V – V
- B() F – F – V – F – F
- C() V – F – V – F – V
- D() V – V – F – F – F
- E() F – V – F – V – F

12) Leia o último parágrafo do texto 2.

Assinale a sequência que pode substituir adequadamente as palavras sublinhadas no texto, sem perda de sentido e sem ferir a norma culta da língua.

- A() bastante; com a finalidade de; porquê
- B() vários; no sentido de; qual o motivo
- C() diversos; onde; por qual razão
- D() tantos; com a finalidade de; porquê
- E() bastantes; com a finalidade de; por qual razão

LEGISLAÇÃO DO SUS

13) Analise as afirmativas abaixo.

As ações e serviços públicos de saúde e os serviços privados contratados ou conveniados, que integram o Sistema Único de Saúde (SUS), são desenvolvidos de acordo com as diretrizes previstas no art. 198 da Constituição Federal, obedecendo aos seguintes princípios:

- I. Integralidade de assistência, entendida como conjunto articulado e contínuo das ações e serviços preventivos e curativos, individuais e coletivos, exigidos para cada caso, em todos os níveis de complexidade do sistema.
- II. Ênfase na centralização dos serviços no governo estadual.
- III. Divulgação de informações quanto ao potencial dos serviços de saúde e a sua utilização pelo usuário.
- IV. Utilização da epidemiologia para o estabelecimento de prioridades, alocação de recursos e orientação programática.
- V. Descentralização político-administrativa, com múltiplas direções em cada esfera de governo.

Assinale a alternativa **CORRETA**.

- A() Somente as afirmativas I, II, III e IV estão corretas.
- B() Somente as afirmativas I, III e V estão corretas.
- C() Somente as afirmativas I, II e V estão corretas.
- D() Somente as afirmativas II, III e IV estão corretas.
- E() As afirmativas I, II, III, IV e V estão corretas.

14) De acordo com a Lei nº 8.142, de 28 de dezembro de 1990, que dispõe sobre a participação da comunidade na gestão do Sistema Único de Saúde e sobre as transferências governamentais de recursos financeiros na área da saúde, identifique se são **verdadeiras (V)** ou **falsas (F)** as afirmativas abaixo.

- () A Conferência de saúde deverá reunir-se a cada 4 anos, com representação dos vários segmentos sociais, para avaliar a situação da saúde e propor diretrizes da política de saúde.
- () Os relatórios de gestão devem ser elaborados em conformidade com a programação aprovada para a aplicação dos recursos repassados a Estados e Municípios, permitindo o acompanhamento/ controle pelo Ministério da Saúde, por meio de seu sistema de auditoria.
- () Os Recursos do Fundo Nacional de Saúde (FNS) serão alocados como despesas de custeio e de capital do Ministério da Saúde, não podendo ser utilizados para cobertura de ações e serviços dos municípios e para investimentos previstos em lei orçamentária, de iniciativa do Poder Legislativo, aprovados pelo Congresso Nacional.
- () O Conselho de Saúde, em caráter permanente e deliberativo, atua na formulação de estratégias e no controle da execução da política de saúde na instância correspondente, incluindo os aspectos econômicos e financeiros. Suas decisões serão homologadas pelo chefe do poder legalmente constituído em cada esfera de governo.
- () A representação dos usuários nos Conselhos de Saúde será paritária em relação ao conjunto dos demais segmentos. Nas conferências, a participação dos usuários, bem como o quantitativo de usuários participantes, depende da decisão dos Conselhos de Saúde.

Assinale a alternativa que apresenta a sequência **CORRETA**, de cima para baixo.

- A() V – F – F – V – V
- B() F – V – F – F – V
- C() V – V – F – V – F
- D() F – F – V – V – V
- E() V – F – F – F – F

15) De acordo com a Lei nº 8.080, de 19 de setembro de 1990, analise as afirmativas abaixo.

- I. A saúde é um direito fundamental do ser humano, devendo o Estado prover as condições indispensáveis ao seu pleno exercício.
- II. Dentre os objetivos do SUS está a identificação e divulgação dos fatores condicionantes e determinantes da saúde.
- III. Estão excluídas do campo de atuação do Sistema Único de Saúde a participação e execução de ações de saneamento básico.
- IV. A dedicação exclusiva é valorizada na rede básica, através de atuação na Estratégia de Saúde da Família, existindo estímulo à dedicação parcial com jornadas de trabalho reduzidas nas instituições hospitalares.
- V. Os cargos e funções de chefia, direção e assessoramento, no âmbito do SUS, deverão ser exercidos preferencialmente em regime de tempo integral, e em nenhuma situação os servidores poderão exercer 2 cargos ou empregos cumulativamente em mais de um estabelecimento de saúde do SUS.

Assinale a alternativa **CORRETA**.

- A() Somente as afirmativas I e II estão corretas.
- B() Somente as afirmativas I, II e V estão corretas.
- C() Somente as afirmativas III e V estão corretas.
- D() Somente as afirmativas I, IV e V estão corretas.
- E() Somente a afirmativa I está correta.

CONHECIMENTOS ESPECÍFICOS

- 16) Suponha que temos as seguintes áreas de memória disponíveis em um computador, no qual o tamanho da página de memória utilizado é de 4KB:

Área	Tamanho
I	200 KB
II	120 KB
III	440 KB
IV	40 KB
V	160 KB
VI	80 KB
VII	120 KB
VIII	800 KB

Assinale a alternativa **CORRETA** a respeito da alocação de memória no computador, partindo da situação descrita no quadro acima.

- A() Requisições para alocar 114KB e 86KB, ao serem atendidas sequencialmente usando o algoritmo *First Fit*, resultarão na ocupação de toda a área de memória I.
- B() Requisições para alocar 500KB e 300KB, ao serem atendidas sequencialmente usando o algoritmo *Worst Fit*, resultarão na ocupação de toda a área de memória VIII.
- C() Uma requisição para alocar 160KB, se atendida usando o algoritmo *Next Fit*, resultará na utilização de parte da área de memória I.
- D() Uma requisição para alocar 240KB, se atendida usando os algoritmos *First Fit* ou *Best Fit*, resultará na alocação da mesma área de memória.
- E() Requisições para alocar duas áreas de 60KB, ao serem atendidas sequencialmente usando o algoritmo *Best Fit*, resultarão na alocação de toda a área de memória I.

- 17) Assinale a alternativa que apresenta **CORRETAMENTE** uma lista de sistemas de arquivos que utilizam a técnica denominada *journaling* para atualização de seu conteúdo.

- A() EXT3, NTFS e ReiserFS.
- B() EXT2, ReiserFS e XFS.
- C() EXT3, FAT32 e NTFS.
- D() EXT2, EXT3 e XFS.
- E() EXT2, FAT32 e XFS.

- 18) Suponha que as seguintes entradas fazem parte do arquivo de configuração do DNS de um servidor com sistema operacional Linux.

alfa.dominio.com.	IN A	150.162.99.11
alfa.dominio.com.	IN AAAA	3ffe:1900:4545:3:200:f8ff:fe21:67cf
beta.dominio.com.	IN A	150.162.99.12
beta.dominio.com.	IN AAAA	3ffe:1900:4545:3:200:f8ff:fe21:65d3
mail2	IN CNAME	alfa.dominio.com.
name2	IN CNAME	beta.dominio.com.

Com base nas informações apresentadas, é **CORRETO** afirmar que:

- A() o endereço IP associado ao nome 'beta.dominio.com' será atribuído somente ao *host* cujo endereço MAC é especificado no registro AAAA correspondente a esse nome.
- B() ao fornecer um endereço IP dinamicamente, o servidor DNS atribuirá o endereço IP '150.162.99.12' ao *host* 'beta.dominio.com'.
- C() o *host* 'alfa.dominio.com' é um dos servidores SMTP do domínio ao qual pertence.
- D() o *host* 'alfa.dominio.com' possui endereços IPv4, de 32 bits, e IPv6, de 128 bits.
- E() o *host* 'beta.dominio.com' é o servidor DNS secundário do domínio ao qual pertence.

19) Assinale a alternativa **CORRETA** a respeito da configuração do serviço de correio eletrônico (*e-mail*) em um domínio de rede gerenciado por servidores Linux.

- A() Na configuração padrão do *sendmail*, qualquer *host*, seja ele pertencente ao domínio ou não, pode utilizar o servidor para enviar mensagens para destinatários locais ou externos ao domínio. Caso essa configuração seja mantida, o servidor poderá ser utilizado livremente para difundir mensagens de *spam*.
- B() Alterações na configuração do *sendmail* são efetivadas ao reiniciar o servidor, o que pode ser feito executando o comando: `kill -9 `tail -1 /etc/sendmail.pid``
- C() Dois servidores SMTP – um primário e um *backup* – podem ser especificados na configuração do servidor DNS, de modo que, na falha do servidor primário, as mensagens de *e-mail* recebidas da Internet sejam direcionadas para o servidor de *backup*.
- D() Um endereço de *e-mail* alternativo (*alias*) para um usuário existente na configuração do *sendmail* pode ser criado no arquivo */etc/aliases*. Essa configuração é efetivada imediatamente ao executar o comando: `sendmail restart`
- E() Os servidores IMAP e POP3 não podem ser executados no mesmo *host*, pois utilizam a mesma porta TCP para efetuar a comunicação com os programas clientes de *e-mail*.

20) Preencha os parênteses de modo a relacionar corretamente as estruturas de dados, listadas na coluna da esquerda da tabela abaixo, com as definições correspondentes, apresentadas na coluna da direita.

Estruturas de Dados

Definições

- | | |
|---------------------|--|
| I. Vetor | () Estrutura de dados baseada no princípio LIFO (<i>last in, first out</i>), na qual os dados que foram inseridos por último são os primeiros a ser removidos. |
| II. Fila | () Estrutura de dados linear e estática, isto é, composta por um número fixo de elementos de um determinado tipo de dados. |
| III. Pilha | () Estrutura de dados linear e dinâmica, composta por nós que apontam para o próximo elemento, com exceção do último, que não aponta para nada. |
| IV. Lista encadeada | () Estrutura de dados baseada no princípio FIFO (<i>first in, first out</i>), em que os elementos que foram inseridos no início são os primeiros a ser removidos. |

Assinale a alternativa que apresenta a marcação **CORRETA** dos parênteses, lida de cima para baixo.

- A() II – IV – I – III
- B() II – I – IV – III
- C() III – I – IV – II
- D() III – IV – I – II
- E() IV – II – III – I

21) Assinale a alternativa **CORRETA** a respeito da programação de aplicações para a Web.

- A() A manutenção de aplicações Web é facilitada por não exigir a atualização da aplicação nos computadores clientes quando ocorrem alterações em seu código, já que todo o código da aplicação fica armazenado no servidor Web.
- B() O código das aplicações para Web pode ser executado tanto pelo cliente – ou seja, pelo computador no qual é executado o navegador Web – quanto pelo servidor, dependendo da tecnologia utilizada para desenvolvimento da aplicação.
- C() A padronização das linguagens de marcação e dos protocolos de comunicação suportados pelos navegadores Web proporciona total independência de plataforma na construção de aplicações para Web.
- D() O código-fonte das aplicações para Web fica acessível para o usuário (cliente), pois é embutido nas páginas baixadas pelo navegador Web. Por essa razão, a Web não é considerada um ambiente apropriado para distribuição de software proprietário.
- E() A execução de uma aplicação para Web exige que o navegador Web possua suporte nativo, ou que seja instalado um complemento (*plugin*) que interprete a linguagem utilizada para desenvolvimento da aplicação.

22) Considere os três blocos de código abaixo, bloco 1, bloco 2 e bloco 3, identificados por comentários no início dos respectivos blocos.

```
//bloco 1
i = 1;
while (i <= 10) {
    System.out.println("Secretaria da Saude");
    i ++ ;
}
```

```
//bloco 2
for (i = 1; i <= 10; i++) {
    System.out.println("Secretaria da Saude");
}
```

```
//bloco 3
i = 1;
do {
    System.out.println("Secretaria da Saude");
    i ++;
} while (i <= 10);
```

Com relação ao código Java acima, é **CORRETO** afirmar que:

- A() apenas o bloco 1 e o bloco 2 são equivalentes, isto é, produzem o mesmo comportamento.
- B() apenas o bloco 1 e o bloco 3 são equivalentes, isto é, produzem o mesmo comportamento.
- C() apenas o bloco 2 e o bloco 3 são equivalentes, isto é, produzem o mesmo comportamento.
- D() os três blocos de código são equivalentes, isto é, produzem o mesmo comportamento.
- E() não há equivalência entre os blocos, isto é, os três blocos produzem comportamentos diferentes.

- 23) Assinale a alternativa que indica **CORRETAMENTE** o resultado produzido pela execução do código abaixo, escrito na linguagem de programação PHP 5.

```
$x = array(0,1,2,3);  
$y = array(4,5,6,7);  
$z = 1;  
$x[$z++] = $y[$z++];  
echo $x[1] . " , " . $x[2];
```

- A() 6, 2
B() 4, 1
C() 5, 2
D() 1, 7
E() 0, 6

- 24) Leia o texto abaixo com atenção:

Um tipo de teste que consiste em, antes da entrega de um sistema, ele ser fornecido para uso por um pequeno e representativo grupo de potenciais usuários externos à equipe de desenvolvimento, que reportam potenciais problemas verificados com o uso do produto. Esse tipo de teste frequentemente é feito sem controle, isto é, não segue planos de teste.

Assinale a alternativa que indica **CORRETAMENTE** o tipo de teste ao qual o texto acima se refere.

- A() Teste alpha
B() Teste beta
C() Teste de regressão
D() Teste de aceitação
E() Teste de usabilidade

- 25) Assinale a alternativa que preenche **CORRETAMENTE** a lacuna.

O propósito do processo de Gerência de _____ é estabelecer e manter a integridade de todos os produtos de trabalho de um processo ou projeto e disponibilizá-los para todos os envolvidos.

- A() Qualidade
B() Riscos
C() Configuração
D() Projetos
E() Integração

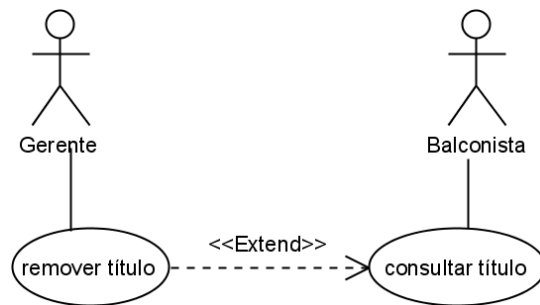
- 26) A respeito do diagrama de atividades de UML, é **CORRETO** afirmar que:

- A() uma ação é uma unidade de comportamento que pode ser refinada em um conjunto de ações e atividades.
B() uma atividade é uma unidade de comportamento que é executada de forma ininterrupta.
C() a finalidade das partições é estabelecer o responsável pela execução de atividades e ações.
D() tanto o nodo final de fluxo quanto o nodo final de atividade denotam o encerramento do comportamento modelado em um diagrama de atividades.
E() permite modelagem de concorrência, com o uso dos nodos *fork* e *join*.

27) Sobre Sistemas Gerenciadores de Bancos de Dados Relacionais (SGBDRs), é **CORRETO** afirmar que:

- A() um *Log* de transações de um banco de dados mantém informações a respeito dos planos de execução de consultas submetidas ao SGBDR.
- B() uma tarefa padrão de otimização de uma consulta realizada por um SGBDR é converter uma operação de junção entre duas tabelas em uma operação de produto cartesiano.
- C() um subsistema de *Recovery* (recuperação) de um SGBDR tem por objetivo gerar escalonamentos válidos das operações realizadas por transações, executando-as de forma concorrente.
- D() dentre todos os usuários com cadastro para acesso a um banco de dados, somente usuários administradores de bancos de dados (DBAs) podem criar tabelas e índices neste banco de dados.
- E() dados a respeito de índices, tabelas, visões (*views*) e gatilhos (*triggers*) definidos para um banco de dados são mantidos no dicionário de dados ou catálogo do banco de dados.

28) Considere o diagrama de casos de uso de UML abaixo e as afirmativas a seguir, a seu respeito:



- I. Toda ocorrência do caso de uso “remover título” provoca a ocorrência do caso de uso “consultar título”.
- II. Toda ocorrência do caso de uso “consultar título” provoca a ocorrência do caso de uso “remover título”.
- III. Ambos os elementos externos modelados pelos atores “Gerente” e “Balconista” podem ter participação no caso de uso “remover título”.
- IV. Ambos os elementos externos modelados pelos atores “Gerente” e “Balconista” podem ter participação no caso de uso “consultar título”.
- V. É possível que uma ocorrência do caso de uso “remover título” produza a ocorrência do caso de uso “consultar título”.
- VI. É possível que uma ocorrência do caso de uso “consultar título” produza a ocorrência do caso de uso “remover título”.

Assinale a alternativa **CORRETA**.

- A() Somente as afirmativas I e III estão corretas.
- B() Somente as afirmativas II e IV estão corretas.
- C() Somente as afirmativas II e V estão corretas.
- D() Somente as afirmativas III e VI estão corretas.
- E() Somente as afirmativas I e VI estão corretas.

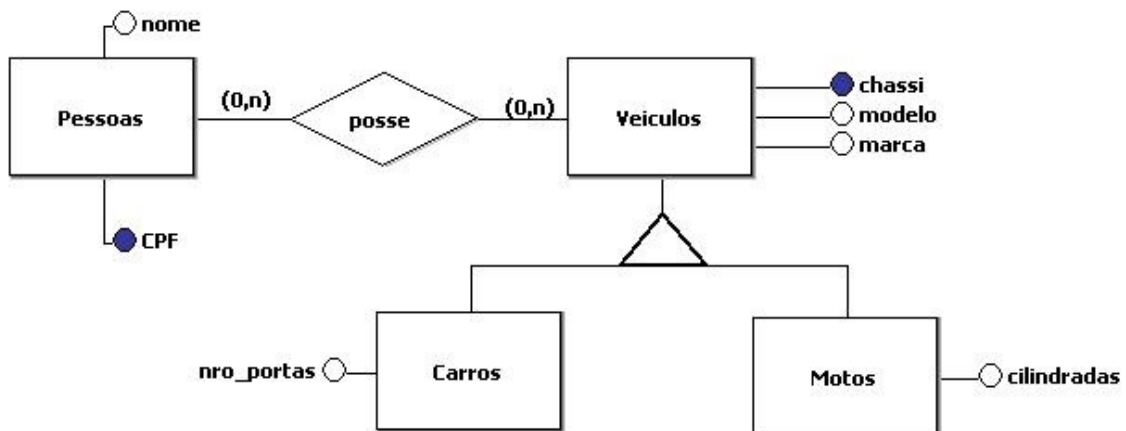
29) Assinale a alternativa **CORRETA** a respeito do modelo de dados relacional.

- A() Uma tabela possui uma ou mais chaves primárias.
- B() Chaves estrangeiras estabelecem relacionamentos entre tabelas, devendo estas tabelas ser distintas.
- C() Chaves primárias e chaves candidatas são conceitos sinônimos.
- D() O domínio de uma chave primária deve ser numérico.
- E() O conteúdo de uma chave estrangeira pode ser nulo ou pode ser um valor adequado ao seu domínio.

30) Sobre os comandos da linguagem SQL, é **CORRETO** afirmar que:

- A() SELECT permite a consulta a dados de uma ou mais tabelas, inclusive a geração de informação a partir de dados de tabelas.
- B() DELETE permite a exclusão de dados de uma ou mais tabelas, inclusive a exclusão de tabelas relacionadas (por meio de chaves estrangeiras) às tabelas excluídas.
- C() GRANT permite a inclusão em tabelas de dados que estão sujeitos a restrições de acesso.
- D() CREATE VIEW permite somente a definição de tabelas cujos dados podem ser apenas consultados.
- E() CREATE INDEX permite a criação de colunas especiais em uma tabela cujo acesso é mais rápido que o acesso a outras colunas previamente criadas nesta tabela.

31) Considere a modelagem Entidade-Relacionamento (ER) apresentada na figura abaixo.



Assinale a alternativa **CORRETA**.

A quantidade mínima de tabelas a ser gerada a partir do mapeamento desta modelagem ER para um banco de dados relacional é:

- A() 2
- B() 1
- C() 4
- D() 3
- E() 5

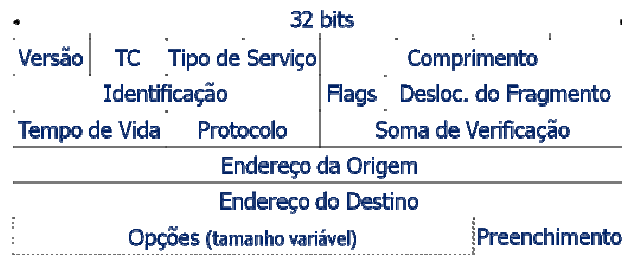
32) Assinale a alternativa **CORRETA** a respeito das características do meio físico utilizado pelas diversas variantes do padrão Ethernet.

- A)) 1000BASE-SX permite utilizar cabos mais longos que os cabos suportados pela variante 1000BASE-LX.
- B)) 100BASE-TX utiliza fibra ótica monomodo como meio físico.
- C)) 100BASE-SX utiliza cabos blindados do tipo STP (*Shielded Twisted Pair*) como meio físico.
- D)) 1000BASE-CX utiliza cabos coaxiais com até 1000 metros de comprimento como meio físico.
- E)) 100BASE-FX pode utilizar como meio físico de transmissão tanto fibra ótica monomodo quanto fibra ótica multimodo.

33) Considerando as diferentes versões do padrão IEEE 802.11 para redes sem fio, assinale a alternativa **CORRETA**.

- A)) IEEE 802.11g permite que até 13 nós sejam conectados à rede simultaneamente, com cada nó utilizando um canal diferente para transmitir dados.
- B)) IEEE 802.11a e 802.11b operam na frequência de 5GHz.
- C)) IEEE 802.11b e 802.11g operam na frequência de 2.4GHz.
- D)) IEEE 802.11g e 802.11n operam na frequência de 5GHz.
- E)) IEEE 802.11n permite que até 13 nós sejam conectados à rede simultaneamente, com cada nó utilizando um canal diferente para transmitir dados.

34) Assinale a alternativa **CORRETA** a respeito dos campos do cabeçalho do datagrama IPv4, mostrado na figura abaixo.



- A)) O campo *Protocolo* especifica o código do protocolo da camada de enlace que será utilizado para transmitir o datagrama.
- B)) Os campos *Identificação* e *Desloc. do Fragmento* são utilizados pelo destinatário para reconstruir datagramas fragmentados.
- C)) O campo *Tempo de Vida* (TTL) especifica o tempo máximo, em milissegundos, que o datagrama pode levar para chegar até o seu destino. Esgotado esse tempo, o datagrama deve ser descartado.
- D)) Os campos *Endereço da Origem* e *Endereço do Destino* contêm os endereços IP do remetente e do próximo hospedeiro a receber o datagrama, respectivamente.
- E)) O campo *Comprimento* especifica o tamanho do cabeçalho, em *bytes*. Seu valor varia em função do tamanho do campo *Opções*.

35) Assinale a alternativa **CORRETA** a respeito dos protocolos de aplicação utilizados na Internet.

- A() FTP utiliza duas portas para comunicação: uma para enviar comandos e outra para transmitir arquivos de/para o servidor.
- B() HTTPS utiliza duas portas TCP para comunicação: uma para enviar requisições e outra para receber dados criptografados do servidor.
- C() Cada conexão estabelecida com um servidor HTTP permite que somente uma requisição seja efetuada, pois a conexão é sempre fechada pelo servidor depois que uma requisição é atendida.
- D() SSL utiliza a porta TCP 25 para transmitir dados criptografados utilizando um algoritmo de criptografia assimétrica, escolhido através de um procedimento de negociação entre os participantes, realizado durante o estabelecimento da conexão.
- E() Uma conexão RTP é utilizada para troca de comandos de controle de transmissão de mídia entre uma fonte e seu destino, sendo a transmissão da mídia propriamente dita efetuada paralelamente em uma conexão TCP ou através de UDP.

36) Assinale a alternativa que responde **CORRETAMENTE** à pergunta abaixo.

De acordo com a legislação que instituiu a Infra-Estrutura de Chaves Públicas Brasileira (ICP-Brasil), que entidades estão aptas a emitir certificados digitais para usuários finais?

- A() As Autoridades de Registro (ARs) e as Autoridades Certificadoras (ACs) credenciadas, incluindo a Autoridade Certificadora Raiz (AC-Raiz).
- B() Somente as Autoridades Certificadoras (ACs) credenciadas, excluindo a Autoridade Certificadora Raiz (AC-Raiz).
- C() Somente as Autoridades de Registro (ARs) credenciadas.
- D() A Autoridade Certificadora Raiz (AC-Raiz) e as Autoridades de Registro (ARs) credenciadas.
- E() Somente as Autoridades Certificadoras (ACs) credenciadas, incluindo a Autoridade Certificadora Raiz (AC-Raiz).

37) Assinale a alternativa que completa **CORRETAMENTE** e **EM SEQUÊNCIA** as seguintes afirmações, relacionadas à segurança de sistemas computacionais:

- é uma falha no projeto, implementação ou configuração de um software ou sistema operacional que, quando explorada por um atacante, resulta na violação da segurança de um computador.
- é uma situação indesejada que, caso se concretize, pode resultar em dano.
- é uma expectativa de perda advinda da violação de um sistema por um atacante.

- A() Vulnerabilidade – Risco – Ameaça
- B() Ameaça – Vulnerabilidade – Risco
- C() Vulnerabilidade – Ameaça – Risco
- D() Ameaça – Risco – Vulnerabilidade
- E() Risco – Ameaça – Vulnerabilidade

38) Assinale a alternativa **CORRETA** a respeito da segurança em redes de computadores.

- A() Um *firewall* do tipo *filtro de pacotes* atua na camada de aplicação da rede, determinando o tipo de protocolo de aplicação que pode ser utilizado nos computadores da rede. Através de filtragem, um *Firewall* do tipo *Filtro de Pacotes* pode bloquear determinadas aplicações – por exemplo, *Telnet* e aplicações P2P – impedindo-as de trafegar dados pela rede.
- B() As VPNs (*Virtual Private Networks* / Redes Privadas Virtuais) garantem que haja total privacidade na comunicação através da rede, utilizando mecanismos de autenticação de usuários e provendo confidencialidade e integridade dos dados trafegados pela rede, por meio do uso de protocolos criptográficos.
- C() Um *firewall* do tipo *gateway de aplicação*, posicionado estrategicamente no ponto de conexão da rede local com a rede externa, protege os computadores da rede de infecção pelos softwares maliciosos conhecidos como *worms*, que se propagam automaticamente pela rede.
- D() Servidores de *proxy* podem ser utilizados por empresas, em suas redes corporativas, para verificar conteúdos trocados com a rede externa, com o intuito de bloquear a transmissão de arquivos infectados por códigos maliciosos (*malware*) e de impedir o vazamento de informações sigilosas.
- E() A construção de uma VPN (*Virtual Private Network* / Rede Privada Virtual) para interligar a sede de uma empresa às suas filiais apresenta um alto custo, devido à necessidade de alugar linhas dedicadas de longa distância.

39) Considere a execução dos seguintes procedimentos por parte dos gestores do sistema de saúde.

- I. Calcular a quantidade de um determinado medicamento que deve ser mantida em estoque por um hospital.
- II. Verificar a necessidade de contratação de profissionais da área da saúde para suprir a demanda de atendimentos na rede pública de saúde e estimar os custos provenientes da sua contratação.
- III. Determinar o impacto causado por uma campanha de esclarecimento veiculada na mídia sobre o número de atendimentos efetuados na rede pública de saúde.
- IV. Prever as necessidades futuras de um hospital em relação a equipamentos e a espaço físico.

Indique **CORRETAMENTE** os procedimentos enumerados acima que podem ser executados utilizando Sistemas de Apoio à Decisão (SAD).

- A() Somente os procedimentos I e III.
- B() Somente os procedimentos II e IV.
- C() Somente os procedimentos III e IV.
- D() Somente os procedimentos I e II.
- E() Os procedimentos I, II, III e IV.

40) Assinale a alternativa **CORRETA** a respeito de *Data Warehouse* (DW).

- A() Um DW pode ser utilizado como um componente de um sistema de apoio à decisão.
- B() Uma modelagem multidimensional estrela (*star*) é composta por uma ou mais tabelas de dimensão e por uma ou mais tabelas fato.
- C() Uma tabela de dimensão em uma modelagem multidimensional floco de neve (*snowflake*) pode se relacionar apenas com tabelas fato.
- D() Um DW é capaz de executar operações OLAP (*On-Line Analytical Processing*) e OLTP (*On-Line Transaction Processing*).
- E() Um DW não deve manter dados históricos. Seus dados devem ser constantemente atualizados para que as consultas efetuadas reflitam a situação atual.

✂-----
GRADE DE RESPOSTAS (Somente esta parte poderá ser destacada)

QUESTÕES	01	02	03	04	05	06	07	08	09	10	11	12	13	14	15	16	17	18	19	20	
RESPOSTAS																					

QUESTÕES	21	22	23	24	25	26	27	28	29	30	31	32	33	34	35	36	37	38	39	40	
RESPOSTAS																					

