

**::.. CONHECIMENTOS ESPECÍFICOS ..:**

**11.** Pode-se dizer que o papel da Arte Educação do Ensino Fundamental, deve envolver as seguintes ações:

- a. Não deixar que a criança perceba seu espaço lúdico de exploração e revelação de sua leitura de realidade, padronizando seus produtos e sentimentos, estereotipando valores artísticos e estimulando uma atitude conformista e passiva
- b. Sujeitar a criança a padrões estabelecidos, pois seus interesses e sua capacidade de observação e exteriorização de seus sentimentos estão equiparados aos adultos já que se tem acesso com o desenvolvimento tecnológico a mesma quantidade de informações em um curto espaço de tempo.
- c. Inibir a fantasia do mundo interno da criança, pois esta precisa estar concentrada na fundamentação teórica somente e não no jogo lúdico e brincadeiras que compõem seu universo afetivo e cultural.
- d. Exercitar a fantasia da criança registrando suas vivências, relacionando seu sentido estético com o seu cotidiano, considerando seu contexto social e suas diferenças de personalidade.
- e. Ampliar o mundo da criança com ações que a faça contrariar o ritmo e movimento, a natureza e a forma, fazendo com ela realize uma viagem pelo mundo da arte, através do exercício de seu olhar com as coisas que ama, conhece e imagina.

**12.** Nas atividades de expressão plástica, musical e cênica são importantes as experiências perceptivas de visualidade, sonoridade e tato. O trabalho criador deve envolver a realização da criança por si própria. Em relação aos sentidos da criança, Vygotsky revela que:

- a. A criança rapidamente percebe que o mundo das formas tem sentidos diversos, os quais ela aprende a utilizar, assim é preciso mesclar elementos reais, combinando com imagens da fantasia, para que o processo imaginativo adquira autonomia e diversos graus de complexidade. Quanto maior o grau de experiências mais possibilidades existem para a atividade criadora.
- b. A criança lentamente percebe que o mundo das formas tem sentidos diversos, os quais ela aprende a utilizar, assim é preciso mesclar elementos reais, combinando com imagens da fantasia, para que o processo imaginativo adquira autonomia e diversos graus de complexidade. Quanto maior o grau de experiências mais possibilidades existem para a atividade criadora.
- c. A criança percebe que o mundo das formas tem sentidos diversos, os quais ela aprende a utilizar lentamente, assim é preciso mesclar elementos que não conhece, combinando com imagens da fantasia, para que o processo imaginativo adquira autonomia e diversos graus de complexidade. Quanto maior o grau de experiências menos possibilidades existem para a atividade criadora.
- d. A criança não percebe que o mundo das formas tem sentidos diversos, por isso é preciso mesclar elementos reais, combinando com imagens da fantasia, para que o processo imaginativo adquira autonomia e diversos graus de complexidade. Quanto menor o grau de experiências mais possibilidades existem para a atividade criadora.
- e. A criança rapidamente percebe que o mundo das formas tem sentidos diversos, os quais ela aprende a utilizar, por isso não é preciso mesclar elementos reais, combinando com imagens da fantasia, para que o processo imaginativo adquira autonomia e diversos graus de complexidade. Quanto maior o grau de experiências menos possibilidades existem para a atividade criadora.

**13.** As ideias da educação através da arte, do filósofo inglês Herbert Read, foram difundidas no Brasil em 1948, pelo artista plástico e educador Augusto Rodrigues, que criou a Escolinha de Arte no Brasil. Com elas surgiu o termo arte-educação. O movimento Escolhinha se difundiu pelo Brasil, impulsionando mudanças no ensino da arte que conduziram, nos inícios dos anos 90, à proposta de Metodologia Triangular a qual propõe:

- a. Um trabalho pedagógico onde três etapas do conhecimento em arte não se misturam; o "fazer artístico", a "análise de obras artísticas" e a "história da arte". Esta metodologia faz com que o aluno reproduza, procure distanciar seu lugar na cultura, através do tempo e faça julgamento acerca da qualidade de seus trabalhos. Com isto, muda-se o conceito do ensino da arte no Brasil, pois coloca-se em discussão o processo que acontece no momento do fazer, junto ao fazer sobre o pensar e o refazer, explorando todas as possibilidades de criação.
- b. Um trabalho psicológico integrado em três facetas do conhecimento em arte; o "fazer artístico", a "análise de obras filosóficas" e a "história da arte". Esta metodologia faz com que o aluno produza, procure entender seu lugar na cultura, através do tempo e faça julgamento acerca da qualidade de seus trabalhos. Com isto, muda-se o conceito do ensino da arte no Brasil, pois

coloca-se em discussão o processo que acontece no momento do fazer, junto ao pensar sobre o fazer e o refazer, inexplorando todas as possibilidades de criação.

c. Um trabalho pedagógico integrado em três facetas do conhecimento em arte; o "a leitura individual", a "releitura" e a "leitura coletiva". Esta metodologia faz com que o aluno produza, procure entender seu lugar na cultura, através do tempo e faça julgamento acerca da qualidade de seus trabalhos. Com isto, muda-se o conceito do ensino da arte no Brasil, pois coloca-se em discussão o processo que acontece no momento do fazer, junto ao pensar sobre o fazer e o refazer, explorando todas as possibilidades de criação.

d. Um trabalho metodológico integrado em três etapas do conhecimento em arte; o "fazer artístico", a "releitura de obras artísticas" e a "apresentação do artista". Esta metodologia faz com que o aluno produza, procure entender seu lugar na cultura, através do tempo e faça julgamento acerca da qualidade de seus trabalhos. Com isto, reforça-se o conceito do ensino da arte no Brasil, pois coloca-se em discussão o processo que acontece anteriormente ao fazer, junto ao pensar sobre o fazer e o refazer, explorando algumas possibilidades de criação.

e. Um trabalho pedagógico integrado em três facetas do conhecimento em arte; o "fazer artístico", a "análise de obras artísticas" e a "história da arte". Esta metodologia faz com que o aluno produza, procure entender seu lugar na cultura, através do tempo e faça julgamento acerca da qualidade de seus trabalhos. Com isto, muda-se o conceito do ensino da arte no Brasil, pois coloca-se em discussão o processo que acontece no momento do fazer, junto ao pensar sobre o fazer e o refazer, explorando todas as possibilidades de criação.

**14.** Rosa Iavelberg nos mostra que a educação em arte ganha crescente importância quando se pensa na formação necessária para uma adequada inserção social, cultural e profissional do jovem contemporâneo. Parte do conjunto de ações desenvolvidas pelo professor para um sujeito da aprendizagem criador deve:

a. Orientar os processos de criação artística oferecendo suporte técnico, acompanhando o aluno no enfrentamento dos obstáculos inerentes à criação, ajudando-o na resolução de problemas com dicas e perguntas e fazendo-o acreditar em si mesmo; propor exercícios que aprimoram a criação, informando-o sobre a História da Arte; promover a leitura, a reflexão e a construção de idéias sobre arte e ainda documentar os trabalhos e textos produzidos para análise e reflexão conjunta na sala de aula.

b. Realizar um processo de aprendizagem artística percorrendo marcas na memória do aprendiz, um sentimento de competência para criar, interpretar objetos artísticos e refletir sobre arte sabendo situar as produções. Além disso, o aluno aprende a lidar com situações novas, inusitadas e incorpora competências e habilidades para expor publicamente suas produções e idéias com autonomia. Isso significa que arte promova a auto-estima num passe de mágica, pela simples afirmativa de que tudo o que o aluno faz e pensa em arte é ótimo.

c. Desenvolver cada imagem, cada gesto, cada som que emerge nas formas artísticas criadas em sala de aula com grande importância, uma vez que se referem ao universo simbólico e cultural do aluno. Portanto, exigem a atuação do professor, sem planejamento de tempo e organização do espaço, ficando atento aos processos de comunicação, tanto entre professor e aluno como entre os colegas de classe.

d. Analisar a realidade cultural do aluno, como forma de inserir nas aulas o contexto em que o aprendiz se encontra, atribuindo a resolução de qualquer questão trazida pelo aluno através do desenvolvimento de aulas de arte, com materiais diversos.

e. Abordar o aluno de maneira participativa nas aulas, levando em consideração o posicionamento do aluno como verdade absoluta para o desenvolvimento de qualquer teoria a respeito da arte, revelando que o aluno é sujeito ativo dentro do processo de informação e tomada de decisões na sala de aula.

**15.** Na metafísica de Aristóteles, o termo "arte" designa uma atividade humana submissa a regras e tendo por objetivo um resultado determinado. As circunstâncias sociais incidem em diferentes maneiras de ver e fazer a arte acontecer. No caso de se trabalhar na educação a questão do patrimônio artístico e cultural, deve-se ter os seguintes objetivos:

a. Visitar espaços culturais, inserir o contexto cultural do aluno, realizar atividades de criação como proposta de valorização deste patrimônio, trabalhar a conservação e preservação de seus bens como maneira de estimular as ações de danificação sem precisar estar ligado ao contexto da história da arte.

- b. Incentivar o aluno ao processo de percepção da relação da arte com seu contexto, valorizando a cultura local e o patrimônio material presente ao seu redor, estimular o processo de criação artística como maneira de provocar ações de sensibilidade e alienação de seu contexto social.
- c. Conservar o patrimônio material e imaterial do aluno, já que este não está exposto a mudanças de contexto, pois o patrimônio é algo imutável assim como o estímulo artístico é indispensável na formação de uma criança atenta ao equilíbrio ecológico e aos seus valores patrimoniais.
- d. Desenvolver atitudes de preservação e animação do patrimônio, conhecer o patrimônio da zona em que a escola está inserida, incentivar o gosto pela descoberta, compreender a história nacional a partir da história local, desenvolver a sensibilidade do aluno despertando-o para tudo o que o rodeia, diversificando sua cultura e aguçando sua capacidade criativa.
- e. Estabelecer relações constantes com o meio, pois a formação do aluno passa pela simples instrução dos conteúdos acadêmicos, sem a interdisciplinaridade, ponderando o desenvolvimento da sensibilidade do aluno por meio da preservação, proteção e animação do patrimônio material e imaterial.

**16.** Marque a alternativa ERRADA, quanto ao Art. 4º, da LDB, que trata do dever do Estado com educação escolar pública:

- a. Ensino fundamental, obrigatório e gratuito, inclusive para os que a ele não tiveram acesso na idade própria;
- b. Universalização do ensino médio gratuito;
- c. Atendimento educacional especializado gratuito aos educandos com necessidades especiais, preferencialmente na rede regular de ensino;
- d. Oferta de ensino noturno regular, adequado às condições do educando;
- e. Vaga na escola pública de educação infantil ou de ensino fundamental mais próxima de sua residência a toda criança a partir do dia em que completar 6 (seis) anos de idade

**17.** Com a chegada ao Brasil, na década de 30, da Pedagogia Nova, o ensino da arte se contrapõe à educação tradicional. Dentre outros aspectos que a Pedagogia Nova defende, destaca-se:

- a. Considera a estruturação racional e lógica dos conhecimentos e a aprendizagem como processo de pesquisa individual, onde o produto é o mais importante do que o processo.
- b. Leva em consideração o ensino da arte como um elemento de reprodução, com preocupação fundamental no produto do trabalho escolar.
- c. Demonstra uma visão mecanicista e utilitária, considerando a invenção, a observação, a curiosidade, a imaginação, a realização individual e a descoberta, contribuindo para a fragmentação do educando.
- d. Acredita que as relações entre as pessoas poderiam ser menos injustas se a educação escolar conseguisse preparar os estudantes para as práticas democráticas. Com isso propõe experiências cognitivas de maneira progressiva, levando em consideração os interesses, motivações, iniciativas e necessidades individuais dos alunos.
- e. Os elementos curriculares essenciais- objetivos, conteúdos, estratégias, avaliação – apresentavam-se interligados, como um tipo de organização racional e mecânica, explicitados nos planos de curso, de unidade e de aula, para que assim que saíssem da escola, os alunos estivessem em sintonia com os interesses da sociedade industrial.

**18.** A lei 10.639/2003 estabelece que:

- a. Nos estabelecimentos de ensino fundamental e médio, oficiais e particulares, torna-se obrigatório o ensino sobre História e Cultura Afro-Brasileira;
- b. Nos estabelecimentos de ensino fundamental e médio, oficiais e particulares, torna-se facultativo o ensino sobre História e Cultura Afro-Brasileira;
- c. Nos estabelecimentos de ensino fundamental e médio, oficiais, torna-se facultativo o ensino sobre História e Cultura Afro-Brasileira;
- d. Nos estabelecimentos de ensino fundamental e médio, particulares, torna-se facultativo o ensino sobre História e Cultura Afro-Brasileira;
- e. Nos estabelecimentos de ensino médio, oficiais e particulares, torna-se facultativo o ensino sobre História e Cultura Afro-Brasileira;

**19.** A lei 10.639/2003 estabelece que:

- a. O calendário escolar incluirá o dia 15 de novembro como 'Dia Nacional da Consciência Negra'
- b. O calendário escolar incluirá o dia 13 de maio como 'Dia Nacional da Consciência Negra'
- c. O calendário escolar incluirá o dia 15 de maio como 'Dia Nacional da Consciência Negra'
- d. O calendário escolar incluirá o dia 16 de novembro como 'Dia Nacional da Consciência Negra'
- e. O calendário escolar incluirá o dia 20 de novembro como 'Dia Nacional da Consciência Negra'

**20.** No último período da pré-história, adotaram-se técnicas de construir armas e instrumentos com pedras polidas mediante atrito. Além desse aprimoramento técnico, o acontecimento mais significativo deste período foi o início da agricultura e da domesticação de animais. Isso deu início à substituição da vida nômade por uma vida mais estabilizada. Este fato foi tão importante que ficou conhecido como:

- a. Revolução Paleolítica Inferior
- b. Revolução Neolítica
- c. Revolução Paleolítica Superior
- d. Revolução Rupestre
- e. Revolução do Paleolítico-Médio

**21.** Nas últimas décadas do século XVIII e nas três primeiras do século XIX, uma nova tendência estética predominou nas criações dos artistas europeus expressando os valores próprios de uma nova e fortalecida burguesia. O novo estilo vigente também conhecido como academicismo, retomou os princípios da arte da antiguidade greco-romana. Essa tendência artística é:

- a. Impressionismo
- b. Fauvismo
- c. Romantismo
- d. Realismo
- e. Neoclassicismo

**22.** A respeito das origens do teatro é correto afirmar que:

I- Com o fim do Império romano no século V e o declínio da civilização ocidental, o teatro ressurgiu muito tempo depois na Idade Média, aproximadamente no século XII, usado pela igreja como forma de contar as passagens da bíblia para as pessoas que não podiam ler.

II- Com o crescimento das cidades e o renascimento da cultura clássica, as caravanas de atores se fixaram e foram construídos novamente teatros com palco e platéia, próprios para a apresentação de espetáculos, como conhecemos hoje. Nesta época surge na Itália a *commedia dell'arte*, um tipo de encenação cômica em que os atores conhecem as histórias que vão apresentar, mas improvisam seus textos.

III- No século XIV surgiu um outro tipo de dramaturgia, o *melodrama*, caracterizado pela presença de um par amoroso, de tramas exageradas que envolvem o bem e o mal, e o inevitável final feliz, com o triunfo da verdade. O melodrama influenciou muito o cinema, as rádonovelas e as telenovelas contemporâneas.

- a. Apenas I está correta
- b. Apenas I e II estão corretas
- c. Apenas II e III estão corretas
- d. Apenas I e III estão corretas
- e. Todas estão corretas

**23.** Na Inglaterra no século XVI, um artista revolucionou o teatro: *William Shakespeare*. Das peças que foram realizadas por este artistas destacam-se:

- a. Hamlet, Romeu e Julieta e Macbeth
- b. Hamlet, Aquelarre e Rei Lear
- c. Aquelarre, Romeu e Julieta e Macbeth
- d. Madame Cézanne, Romeu e Julieta e Otelo
- e. Otelo, Romeu e Julieta e Kabuki

**24.** A partir da década de 1960, a representação em que o artista usa o próprio corpo como parte de uma ação artística, recebeu o nome de *Performance*. A respeito desta representação é correto afirmar que:

- a. Pode ser muitas coisas: uma ação que envolve o texto ou apenas sons, objetos, movimentos e projeções, porém não envolve a participação do público.
- b. Está condenada a efemeridade porque só existe enquanto ela acontece, portanto em um longo espaço de tempo.
- c. O próprio artista é a escultura da obra, abdicando das diversas modalidades artísticas.
- d. É diferente do teatro em que existe uma história a ser contada, e distingue-se também da dança, em que o movimento do corpo está diretamente relacionado a música.
- e. O nome *performance* quer dizer "atuação ou seqüência de gestos ou atitudes desenvolvidas pelo público"

**25.** Pode-se dividir a história da música em períodos distintos, cada qual identificado por um estilo. Para efeito de classificação, costuma-se dividir a História da Música do Ocidente em seis grandes períodos respectivamente:

- a. Música Medieval, Música Renascentista, Música Clássica, Música Romântica e Música Moderna.
- b. Música Renascentista, Música Medieval, Música Clássica, Música Barroca, Música Romântica e Música Moderna.
- c. Música Barroca, Música Clássica, Música Medieval, Música Renascentista, Música Romântica e Música Moderna.
- d. Música Romântica, Música Barroca, Música Medieval, Música Renascentista, Música Clássica e Música Moderna.
- e. Música Barroca, Música Medieval, Música Renascentista, Música Clássica, Música Romântica, Música Moderna.

**26.** Além do interesse pelo universo profano, os maiores expoentes musicais renascentistas foram compostos para a igreja, num estilo descrito como *polifonia coral ou policoral* e cantados sem acompanhamento de instrumentos. Dentro deste contexto os principais compositores do renascimento foram:

- a. Corelli, Scarlatti, Vivaldi e Scarlatti
- b. Haydn, Mozart e Beethoven
- c. Schubert, Mendelssohn e Chopin,
- d. Verdi, Rossini e Antônio Carlos Gomes
- e. William Byrd, Josquin des Prés, Palestrina e Cláudio Monteverdi

**27.** Henri Rousseau foi um artista de pouca instrução geral e quase nenhuma formação em pintura. Em sua primeira exposição foi acusado pela crítica de ignorar regras elementares de desenho, composição e perspectiva, e de empregar as cores de modo arbitrário. Estreou com uma original obra-prima, "Um dia de carnaval", no Salão dos Independentes. Criou exóticas paisagens de selva que lembram tramas de sonho e parecem motivadas pelos sentimentos mais puros. Nos primeiros anos do século XX, após despertar a admiração de Alfred Jarry, Guillaume Apollinaire, Pablo Picasso, Robert Delaunay e outros intelectuais e artistas, seu trabalho foi reconhecido em Paris e posteriormente influenciou o surrealismo. O estilo que este artista seguiu não possui como característica a composição plana, simétrica, sem perspectiva geométrica, temas populares e pinceladas com muitas cores, esta arte inocente é nomeada de:

- a. Arte Bizantina
- b. Arte Rococó
- c. Arte Nouveau
- d. Arte Naif
- e. Arte Românica

**28.** Sobre a corrente filosófica do Renascimento desenvolvida a partir do ideal Humanista, é correto afirmar que:

- a. Em oposição ao caráter humano presente na idade média, o humanismo caracteriza-se por uma visão que qualifica o divino.
- b. A visão humanista apoiava-se no otimismo, individualismo, naturalismo, interesse pelo ser humano, era a glorificação do que era humano e natural, em oposição ao divino presente no período da idade média.



- c. A visão humanista apoiava-se no pessimismo, coletivismo, desinteresse do ser humano, era a glorificação do que era divino e artificial, em oposição ao divino presente no período da idade média.
- d. d) Pode ser explicado pela razão do divino e pela ciência, negando qualquer coisa que não tenha sido provada.
- e. e) Pode ser explicado pela razão do divino e pela ciência, negando qualquer coisa que tenha sido provada.

**29.** A Escultura do Realismo tem como característica:

- a. A recriação dos seres tais como eles não são. Os escultores tinham uma preferência por temas políticos e de propósitos doutrinários. Assim assumem um caráter social em suas esculturas ao enaltecer os aspectos realistas.
- b. A recriação dos seres tais como eles são. Os escultores tinham uma preferência por temas religiosos. Assim assumem um caráter religioso em suas esculturas ao enaltecer os aspectos realistas.
- c. A recriação dos seres tais como eles são. Os escultores tinham uma preferência por temas políticos e de propósitos doutrinários. Assim, assumem um caráter social em suas esculturas ao enaltecer os aspectos realistas.
- d. Assume um caráter social em suas esculturas ao enaltecer os aspectos irrealistas.
- e. Nenhuma das alternativas acima.

**30.** A Vênus de Willendorf presente no período da pré-história tinha algumas formas acentuadas como quadris largos, pernas e seios fartos. Estas características dão ideia de:

- a. Obesidade
- b. Maturidade
- c. Fertilidade
- d. Desigualdade
- e. Capacidade

**31.** Qual dos objetivos abaixo citados se relaciona com os objetivos gerais das artes visuais:

- a. Não interagir com os vários materiais naturais e fabricados, multimeios, percebendo analisando e produzindo trabalhos de arte com outros elementos.
- b. Reconhecer e valorizar a linguagem de seu grupo social como instrumento adequado e eficiente na comunicação e sua interpretação dos símbolos da estética e da sensibilidade.
- c. Valorizar as diversas linguagens visuais como manifestações presentes exclusivamente em outras modalidades artísticas e formas de expressão.
- d. Compreender, analisar e observar as relações entre as artes visuais com outras modalidades artísticas e também com outras áreas de conhecimento humano, estabelecendo as conexões entre elas e sabendo utilizar as áreas nos trabalhos individuais e coletivos.
- e. Desenvolver relação de desconfiança com a produção artística pessoal, relacionando a própria produção com a de outros, valorizando e respeitando a diversidade estética, artística e de gênero.

**32.** O homem sempre sentiu necessidade de se expressar por meio de cores. A cor está diretamente ligada à luz, através de sensações que nossos olhos têm quando a luz reflete sobre as coisas. Nesse sentido, é correto afirmar que:

- a. De acordo com as relações de colorimetria, a cor pode definir o espaço de maneiras diferentes
- b. O valor exato da cor dependerá do conjunto com que é vista.
- c. No círculo cromático podemos identificar somente a presença de cores primárias, secundárias, quentes e frias.
- d. Na pintura, todas as cores são resultado da mistura de três cores.
- e. Do ponto de vista físico e fisiológico, a cor é uma sensação provocada pela luminosidade.

**33.** Os principais pintores do Renascimento são:

- a. Rafael, Sandro Botticelli, Michelangelo e Leonardo da Vinci
- b. Rafael, Donatello e Michelangelo
- c. Rafael, Michelangelo e Pavarotti
- d. Michelangelo, Ismael e Leonardo da Vinci

e. Leonardo da Vinci, Ismael e Policleto

**34.** O Barroco foi um movimento artístico que teve como cenário histórico a:

- a. A Reforma Católica e a Reforma Barroca
- b. A Reforma Protestante e a Contra-Reforma
- c. A Reforma Barroca e a Reforma Católica
- d. A Reforma Passiva e a Reforma Ativa
- e. A Contra-Reforma e a Reforma Católica

**35.** Marque uma das características marcantes do Impressionismo:

- a. A cor não é uma realidade permanente da natureza, as tonalidades mudam constantemente de acordo com o horário do dia e se influenciam reciprocamente.
- b. A linha existe na natureza, ela é uma abstração criada pelo homem para representar imagens visuais.
- c. A forma de qualquer elemento é dada pela linha.
- b. d) A forma não é obtida pela ação luminosa das cores.
- a. Divisão das tonalidades não se dá por vibrações luminosas

**36.** O grande inspirador do movimento Expressionista foi o holandês Vincent Van Gogh. Sua obra está dividida em duas partes: a fase holandesa (1800-1886) e a fase francesa (1886-1890). A respeito destas fases é correto afirmar:

- a. Na fase holandesa, os tons de suas pinturas são sombrios, escuros e marrons, e as pinceladas pastosas. Os temas abordam questões sociais como: miséria, fome e injustiças.
- b. Na fase holandesa há influências impressionistas, como o pontilhismo.
- c. Na fase holandesa há o abandono de cores escuras e descoberta do sol. Suas pinceladas são eletrizantes, expressivas nos movimentos ondulatórios.
- d. Na segunda fase Van Gogh assumiu uma pintura que estava ligada a tradição holandesa do claro-escuro e a preocupação com os problemas sociais.
- e. Na fase francesa, os tons de suas pinturas são sombrios com pinceladas pastosas. Os temas abordam questões políticas.

**37.** A qual período e artista da arte brasileira a obra abaixo se refere:



Obra: A Estudante (1915-1916)

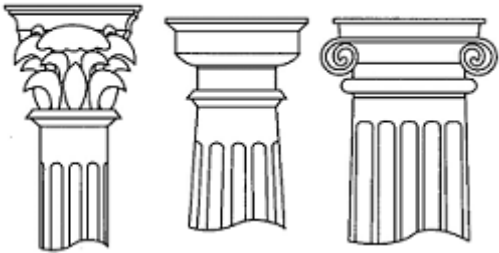
- a. Modernismo, Di Cavalcante
- b. Modernismo, Tarsila do Amaral
- c. Modernismo, Anita Malfalitti
- d. Modernismo, Lasar Segall
- e. Modernismo, Candido Portinari

**38.** Na sequência dos estilos artísticos na Europa entre os séculos XVI e XIX, pode-se dizer que os estilos organizam-se a partir da seguinte ordem cronológica:

- a. Neoclassicismo, Rococó, Barroco, Realismo, Gótico, Maneirismo, Renascimento, Romantismo.

- b. Renascimento, Maneirismo, Barroco, Rococó, Neoclassicismo, Romantismo, Realismo e Impressionismo.
- c. Gótico, Românico, Bizantino, Renascimento, Barroco, Rococó, Neoclassicismo, Romantismo e Impressionismo
- d. Rococó, Barroco, Maneirismo, Realismo, Neoclassicismo, Romantismo, Renascimento e Impressionismo.
- e. Maneirismo, Barroco, Rococó, Renascimento, Romantismo, Neoclassicismo, Realismo e arte Carolíngia.

39. Na seqüência exposta abaixo, os nomes das respectivas ordens arquitetônicas grega são:



- a. Voluta, fuste, coluna
- b. Capitel, coríntia, românica
- c. Coríntia, dórica e jônica
- d. Jônica, dórica e coríntia
- e. Coríntia, jônica e dórica

40. Respeitando a ordem das imagens abaixo, a que movimentos artísticos elas pertencem:



Imagem 01

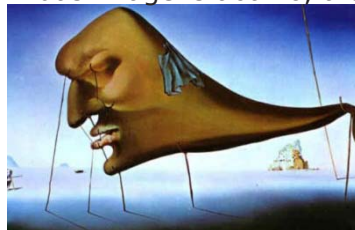


Imagem 02



Imagem 03

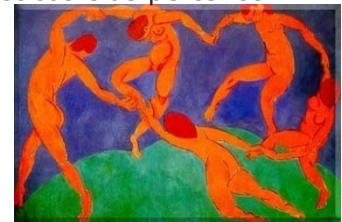


Imagem 04

- a. Realismo, Abstracionismo, Realismo e Renascimento
- b. Futurismo, Construtivismo, Renascimento e Concretismo
- c. Iluminismo, Expressionismo, Cubismo e Fauvismo
- d. Abstracionismo, Surrealismo, Concretismo e Fauvismo
- e. Expressionismo, Abstracionismo, Renascimento e Concretismo