

CARGO 23: MÉDICO

ATIVIDADE: SAÚDE

SUBATIVIDADE: MEDICINA

ÁREA DE CONHECIMENTO: Cardiologia



CETAP

NÍVEL SUPERIOR

INSTRUÇÕES ESPECIAIS

1. Você está recebendo o seu Caderno de Questões, contendo 50 questões objetivas de múltipla escolha, numeradas de 01 a 50, em ordem seqüencial. Confira a seqüência numérica de seu Caderno de Questões antes de iniciar a resolução, assim como o número de páginas, comunicando, imediatamente, ao Fiscal de Sala, em caso de repetição ou ausência de questão ou página.
2. Você deve conferir, na capa do Caderno de Questões e no rodapé das páginas internas, o nome do cargo ao qual este Caderno de Questões se refere. Caso você tenha recebido um Caderno de Questões que não corresponda ao cargo para o qual está inscrito, comunique imediatamente o Fiscal de Sala e exija o Caderno de Questões correto.
3. As respostas do Caderno de Questões deverão ser transcritas para o Cartão Resposta com caneta esferográfica azul ou preta, sendo este o **único documento válido** para o processamento do seu resultado.
4. O tempo máximo disponível para a realização da prova é de 4:00 (quatro horas), já incluído o tempo destinado à identificação e ao preenchimento do Cartão Resposta.
5. O candidato, ao receber o seu Caderno de Questões, deverá assinar em todas as páginas, inclusive na última página, onde se encontra o gabarito pessoal.
6. Para cada questão existirão 05 (cinco) alternativas de resposta (A, B, C, D e E), da qual apenas uma será correta, de acordo com o comando da questão. A marcação de mais de uma anula, automaticamente, a resposta da questão.
7. Os 3 (três) últimos candidatos só poderão sair da sala juntos.

ATENÇÃO

Escreva no espaço apropriado do **Cartão Resposta**, com a sua caligrafia usual, a seguinte frase de Charles Chaplin:

"A persistência é o caminho do êxito."

Poderá ser ELIMINADO do Concurso Público o candidato que não transcrever para o Cartão Resposta, em local específico, a "frase mestra".

Não é permitido que o Cartão Resposta seja preenchido por outra pessoa, ressalvados os casos de atendimento especial previamente deferidos.

LÍNGUA PORTUGUESA

Leia o texto e responda as questões seguintes de 1 a 10.

Incubação e eclosão artísticas

Era uma vez duas galinhas; ambas estavam incubando uma ninhada de ovos.

Uma era empírica-analítica, a outra intuitiva-metafísica.

No fim do terceiro dia, a galinha analítica – que vamos chamar simplesmente Análise – deu um profundo suspiro e disse à sua colega intuitiva – a que daremos o nome de Intuição:

- Você acha que há vida nesses ovos?

- Acho que sim – respondeu a outra.

- Você é muito crédula – voltou a primeira. – Há três dias e três noites que estou escutando e não percebo nenhum ruído, nenhum movimento no interior dessas cascas brancas.

- Hum! – fez Intuição, dando ligeiro muxoxo com o bico. – Pelos modos, você pensa que vida é ruído e movimento...

- Penso muito; você tem razão; e você parece pensar pouco.

- Que é que você pensa?

- Se vida não é ruído e movimento, então não é nada mesmo. Acho que estamos perdendo o nosso tempo e as nossas forças, chocando cascas mortas, cheias de nada e de vácuo. Penso muito, muito, muito...

- Cheios de nada e de vácuo? Que palavras estapafúrdias são essas?...

- São termos da minha filosofia empírica intelectual...

Houve momento de silêncio entre as duas galináceas. Quase que não se ouvia, no meio desse silêncio, a força do pensamento de Análise e a grande paciência de Intuição. Finalmente, dando outro suspiro prolongado e meio pessimista, disse Análise:

- Estou emagrecendo...Também não é pra menos...

Há três dias e três noites que estou com 39 graus de febre... que coisa estúpida é essa incubação...

- Essa febre é necessária – observou Intuição.

- Necessária para quê?

- Para despertar a vida dormente nos ovos.

- Vida dormente? Vida dormente?... – e a incrédula deu uma gargalhada de escárnio. – Como se houvesse tal coisa. Vida que dorme não é vida... Não, não aguento mais. Eu sou uma galinha intelectual, científica, galinha que pensa. Não nenhuma galinha-morta que creia em vida dormente, vida sem vida. Sou uma pensadora empírica...Penso muito, muito, muito...Metafísica não é comigo...

Isto dizendo, a galinha analítica quebrou um dos seus ovos com a ponta do bico e derramou o conteúdo pelas palhas do ninho.

- Está vendo? Está vendo? – exclamou triunfante. – Nem vestígio de vida. Tudo é clara e gema morta, sem movimento... Minha amiga, você é vítima de uma crença absurda. Acabe com essa mistificação! Acabe com essa febre maluca! Vá ciscar minhoca gostosa!...

Com essas palavras D. Análise saltou do ninho e se afastou às pressas, deixando a colega sozinha na penumbra do galinheiro, prosseguindo na enfadonha incubação.

Passaram-se mais dezoito dias, depois desse colóquio. Exatamente no 21º dia, a contar do início da incubação, deparou Análise com um bando de pintinhos, que pareciam outras tantas bolas macias de veludo e creme. E, no meio dos pequeninos, Intuição, a ciscar valentemente

chamando com um alviçareiro glu-glu-glu toda vez que encontrava um suculento petisco para a diletta prole. Os pintinhos acudiam pressurosos, mas só engoliam o biscoito depois que a mãe tomava no bico e jogava no chão, gesto que, em linguagem galinácea, quer dizer: “É comestível! Não é veneno!”...

- Onde foi você arranjar esse bando de pintinhos? – perguntou Análise cheia de surpresa.

- São meus filhos – respondeu a outra, continuando a ciscar. – Saíram dos meus ovos; doze, não gorou um só...

- Uééé! – fez a outra, entre pensativa e incrédula. – Então, havia mesmo vida naquelas cascas brancas? Penso muito...

- Vida potencial, que se fez vida atual pela incubação – replicou a outra, enquanto descobria mais uma minhoca gorda na terra úmida. – Você não teve fé no invisível; destruiu com sua profanidade a sacralidade da vida dormente...

E houve um grande silêncio em derredor...

Huberto Rohden

(Fonte: ROHDEN, Huberto. *Filosofia da Arte*. São Paulo: Martin Claret, 2008.)

QUESTÃO 01

Leia as seguintes afirmações sobre a compreensão do texto:

I- “Era uma vez duas galinhas; ambas estavam incubando uma ninhada de ovos.” A estrutura do fragmento textual remete ao mundo da imaginação.

II- Há uma relação antitética entre empírica-analítica e intuitiva-metafísica.

III- O texto hebraico do Gênesis diz que, no princípio, o espírito de Deus “incubava o Cháos e dele saiu o Kosmós”, relacionado ao texto, o Cháos amorfo eram as cascas brancas e o kosmós, as minhocas.

IV- Existe relação sinonímica em: “destruiu com a sua profanidade a sacralidade da vida dormente...”

Pode-se concluir, segundo o texto que:

- A) somente as afirmativas I e IV são verdadeiras.
- B) somente as afirmativas II e IV são verdadeiras.
- C) todas as afirmativas são verdadeiras.
- D) somente as afirmativas I e II são verdadeiras.
- E) somente as afirmativas II e III são verdadeiras.

QUESTÃO 02

No texto, consta o seguinte fragmento: “Passaram-se mais dezoito dias, depois desse colóquio”. Considerando as regras de concordância verbal em português, indique a alternativa em que o sujeito se apresenta com estrutura similar à do fragmento:

- A) “Os pintinhos acudiam pressurosos...”
- B) “ – Como se houvesse tal coisa.”
- C) “Houve momento de silêncio entre as duas galináceas!”
- D) “Há três dias e três noites...”
- E) “Então, havia mesmo vida naquelas cascas brancas.”

QUESTÃO 03

“A zeugma consiste na supressão de um termo já expresso anteriormente e deve ser assinalada por vírgula.”

William Roberto Cereja

Pode-se afirmar que ocorre um desrespeito à regra antes transcrita em:

- A) “Não, não aguento mais.”
- B) “Minha amiga, você é vítima de uma crença absurda.”
- C) “... – replicou a outra, enquanto descobria mais uma minhoca gorda na terra úmida.”
- D) “ – Uééé ! – fez a outra, entre pensativa e incrédula.”
- E) “Uma era empírica – analítica, a outra intuitiva – metafísica.”

QUESTÃO 04

A diferença na colocação pronominal social brasileira faz-se drástica em relação à portuguesa em uma das alternativas, assinale-a:

- A) “D. Análise saltou do ninho e se afastou às pressas.”
- B) “Se a vida não é ruído e movimento, então não é nada mesmo.”
- C) “Como se houvesse tal coisa.”
- D) “ – Vida potencial, que se fez vida atual pela incubação...”
- E) “... depois que a mãe o tomava no bico...”

QUESTÃO 05

“Isto dizendo, a galinha analítica quebrou um dos seus ovos com a ponta do bico e derramou o conteúdo pelas palhas do ninho”. O período se estrutura:

- A) a partir de uma ideia concessiva, seguida de duas ideias alternativas.
- B) a partir de uma ideia condicional, seguida de duas adversativas.
- C) a partir de uma ideia temporal, seguida de duas ideias que são adicionadas.
- D) a partir de uma ideia proporcional, seguida de duas ideias explicativas.
- E) a partir de uma ideia de finalidade, seguida de uma ideia conclusiva.

QUESTÃO 06

“Muitas vezes a concordância do verbo ‘ser’ fica obrigatoriamente no singular quando se deseja fazer prevalecer a importância no sujeito sobre o predicativo.” (Fonte: SACCONI, Luiz Antônio. **Nossa gramática completa**: teoria e prática. 29 ed. São Paulo: Nova Geração, 2008). Isto ocorre na alternativa:

- A) “Um bando de pintinhos, que pareciam outras tantas bolas macias de veludo e creme.”
- B) “Você é vítima de uma crença absurda.”
- C) “Tudo é clara e gema morta, sem movimento...”
- D) “Os pintinhos acudiam pressurosos...”
- E) “Essa fé é necessária – observou Intuição.”

QUESTÃO 07

Observe as transformações e assinale a alternativa em que NÃO ocorreu modificação semântica em relação ao texto:

- A) Vá ciscar minhoca, gostosa!
- B) É comestível! Não, é veneno.
- C) São, meus filhos – respondeu a outra.
- D) – Uééé ! A outra fez entre pensativa e incrédula.
- E) Eu sou uma intelectual galinha.

QUESTÃO 08

NÃO há relação sinonímica adequada em:

- A) empírica (conhecer por experiência).
- B) metafísica (transcendência).
- C) volveu (retornou).
- D) estapafúrdias (coerente).
- E) pressurosos (apressados).

QUESTÃO 09

Com o novo acordo da língua portuguesa, houve a eliminação do sinal de diérese intitulado trema. Indique a alternativa em que há palavra afetada por esta regra:

- A) Aguento.
- B) Intelectual.
- C) Incubação.
- D) Veludo.
- E) Colóquio.

QUESTÃO 10

“Os pintinhos acudiam pressurosos, mas só engoliam o biscato depois que a mãe o tomava no bico e jogava no chão, gesto que, em linguagem galinácea, quer dizer: “É comestível” Não é veneno!”. A alternativa em que o segundo “o” é resgatada é:

- A) pintinhos.
- B) mãe.
- C) biscato.
- D) chão.
- E) galinácea.

LEGISLAÇÃO MUNICIPAL/CLT

QUESTÃO 11

Nos termos da Lei n.º 2.176, de 07 de dezembro de 2005 (Plano de Cargos, Carreiras e Remunerações – PCCR da Prefeitura de Ananindeua), o quadro de pessoal da administração direta da Prefeitura Municipal de Ananindeua compreende cargos de provimento efetivo, cargos de provimento em comissão, funções de confiança e funções gratificadas, que devem ser geridos, considerando-se os seguintes princípios, pressupostos e diretrizes:

- I- Universalidade: integram o Plano, todos os servidores municipais estatutários e celetistas, que participam do processo de trabalho desenvolvido pelos Órgãos da Prefeitura Municipal de Ananindeua;
- II- Equidade: todos os fatos e atos administrativos referentes a este PCCR serão públicos, garantindo total e permanente transparência;
- III- Participação na Gestão: para a implantação ou adequação deste Plano às necessidades da Prefeitura, deverá ser observado o princípio da participação bilateral, entre os Servidores e os Órgãos Gestores da Prefeitura Municipal de Ananindeua;
- IV- Concurso Público: é a única forma de ingressar nas Carreiras estabelecidas neste Plano, resguardando os servidores estáveis, segundo a Constituição Federal;
- V- Publicidade e Transparência: fica assegurado o tratamento igualitário para os profissionais integrantes dos cargos iguais

ou assemelhados, entendido como igualdade de direitos, obrigações e deveres.

Após a análise dos itens anteriores, marque a alternativa CORRETA:

- A) Apenas os itens I, II, III e IV estão corretos.
- B) Apenas os itens I, III e IV estão corretos.
- C) Apenas os itens II, III, e V estão corretos.
- D) Apenas os itens II, IV e V estão corretos.
- E) Apenas os itens I, II, IV e V estão corretos.

QUESTÃO 12

Os servidores municipais titulares de cargo efetivo serão aposentados, observados os artigos 259 a 262 das Disposições Transitórias da Lei n.º 2.177, de 07 de dezembro de 2005, (Estatuto dos Servidores Públicos do Município de Ananindeua), nos seguintes casos, EXCETO:

- A) por invalidez permanente, sendo os proventos proporcionais ao tempo de contribuição, exceto se decorrente de acidente em serviço, moléstia profissional ou doença grave, contagiosa ou incurável, observado o disposto nos artigos 110 e 111 da Lei n.º 2.177/05.
- B) compulsoriamente, aos 70 (setenta) anos de idade, com proventos proporcionais ao tempo de contribuição.
- C) voluntariamente, desde que cumprido o tempo mínimo de 10 (dez) anos de efetivo exercício no serviço público e 5 (cinco) anos no cargo efetivo em que se dará a aposentadoria, observadas algumas condições, dentre elas, a seguinte: 65 (sessenta e cinco) anos de idade e 35 (trinta e cinco) anos de contribuição, se homem.
- D) voluntariamente, desde que cumprido o tempo mínimo de 10 (dez) anos de efetivo exercício no serviço público e 5 (cinco) anos no cargo efetivo em que se dará a aposentadoria, observadas algumas condições, dentre elas, a seguinte: 55 (cinquenta e cinco) anos de idade e 30 (trinta) anos de contribuição, se mulher.
- E) voluntariamente, desde que cumprido o tempo mínimo de 10 (dez) anos de efetivo exercício no serviço público e 5 (cinco) anos no cargo efetivo em que se dará a aposentadoria, observada a seguinte condição: 65 (sessenta e cinco) anos de idade, se homem, e 60 (sessenta) anos de idade, se mulher, com proventos proporcionais ao tempo de contribuição.

QUESTÃO 13

Analise as alternativas seguintes e marque a única que trate de forma CORRETA a regra prevista na Consolidação das Leis Trabalhistas - CLT:

- A) Os preceitos constantes da presente Consolidação salvo quando for em cada caso, expressamente determinado em contrário, não se aplicam aos trabalhadores rurais, assim considerados aqueles que, exercendo funções diretamente ligadas à agricultura e à pecuária, não sejam empregados em atividades que, pelos métodos de execução dos respectivos trabalhos ou pela finalidade de suas operações, se classifiquem como industriais ou comerciais.
- B) A Carteira de Trabalho e Previdência Social é obrigatória para o exercício de qualquer emprego, inclusive de natureza rural, salvo para emprego em caráter temporário, e para o exercício por conta própria de atividade profissional remunerada.
- C) Nas atividades insalubres, assim consideradas as constantes dos quadros mencionados no capítulo "Da Segurança e da Medicina do Trabalho", ou que neles venham a ser incluídas por ato do Ministro do Trabalho, Indústria e

Comércio, quaisquer prorrogações só poderão ser acordadas mediante licença posterior das autoridades competentes em matéria de higiene do trabalho, as quais, para esse efeito, não procederão aos necessários exames locais e à verificação dos métodos e processos de trabalho, quer diretamente, quer por intermédio de autoridades sanitárias federais, estaduais e municipais, com quem entrarão em entendimento para tal fim.

D) O trabalho em domingo, seja total ou parcial, na forma do art. 67 da CLT, será sempre subordinado à permissão prévia da autoridade competente em matéria de trabalho. A permissão será concedida a título provisório nas atividades que, por sua natureza ou pela conveniência pública, devem ser exercidas aos domingos, cabendo ao Ministro do Trabalho, Indústria e Comércio, expedir instruções em que sejam especificadas tais atividades. Nos demais casos, ela será dada sob forma permanente, com discriminação do período autorizado, o qual, de cada vez, não excederá de 60 (sessenta) dias.

E) A empresa é obrigada a fornecer aos empregados, gratuitamente, equipamento de proteção individual adequado ao risco e em perfeito estado de conservação e funcionamento, sempre que as medidas de ordem geral ofereçam completa proteção contra os riscos de acidentes e danos à saúde dos empregados.

QUESTÃO 14

De acordo com a Lei n.º 2.175, de 07 de dezembro de 2005 (Lei de Empregos Públicos Municipais), analise os itens seguintes e marque a alternativa CORRETA:

- I- O contrato de trabalho por prazo indeterminado somente será rescindido por ato unilateral da Administração Pública em uma das hipóteses previstas nos incisos do art. 4º, como por insuficiência de desempenho, apurada em procedimento no qual se assegurem pelo menos um recurso hierárquico dotado de efeito devolutivo, que será apreciado em quarenta e cinco dias, e o prévio conhecimento dos padrões mínimos exigidos para continuidade da relação de emprego, obrigatoriamente estabelecidos de acordo com as peculiaridades das atividades exercidas;
- II- Os deveres e proibições são os previstos no Decreto-Lei n.º 5.452, de 1º de maio de 1943, e suas alterações posteriores, e legislação Complementar;
- III- Os empregados contratados na forma desta Lei poderão ser investidos nos Cargos de direção, chefia e assessoramento, bem como nas Funções Gratificadas, nos termos da legislação vigente;
- IV- A contratação de pessoal para ocupar emprego público será precedida de concurso público de provas ou de provas e títulos, conforme a natureza e a complexidade das atribuições;
- V- O empregado admitido nos termos desta lei será submetido a um dos regimes de trabalho previstos no art. 7º, como o de trinta horas semanais de trabalho quando a natureza do cargo assim o permitir.

- A) Estão corretos apenas os itens I, II e III.
- B) Estão corretos apenas os itens I, II e IV.
- C) Estão corretos apenas os itens II, III e IV.
- D) Estão corretos apenas os itens III, IV e V.
- E) Estão corretos apenas os itens II, III e V.

QUESTÃO 15

Sobre as regras de "Proteção do Trabalho do Menor", analise as alternativas seguintes nos termos da CLT e marque a alternativa INCORRETA:

- A) Considera-se menor para os efeitos desta Consolidação o trabalhador de quatorze até dezoito anos, conforme previsto no art. 402 da CLT.
 B) É proibido qualquer trabalho a menores de dezesseis anos de idade, salvo na condição de aprendiz, a partir dos quatorze anos.
 C) O trabalho do menor não poderá ser realizado em locais prejudiciais à sua formação, ao seu desenvolvimento físico, psíquico, moral e social e em horários e locais que não permitam a frequência à escola.
 D) Ao menor de 18 (dezoito) anos é vedado o trabalho noturno, considerado este o que for executado no período compreendido entre as 22 (vinte e duas) e as 5 (cinco) horas.
 E) Para maior segurança do trabalho e garantia da saúde dos menores, a autoridade fiscalizadora poderá permitir-lhes o gozo dos períodos de repouso nos locais de trabalho.

INFORMÁTICA

QUESTÃO 16

Em informática, cópia de segurança (em inglês: *backup*) é a cópia de dados para um dispositivo de armazenamento para que estes possam ser restaurados em caso de perda acidental ou corrupção dos dados originais. Analise a seguinte listagem de dispositivos e selecione a alternativa CORRETA:

- I- CD;
 II- DVD;
 III- Scanner;
 IV- XML;
 V- Disco rígido externo.

- A) Somente I é um dispositivo utilizado para realizar cópias de segurança.
 B) Somente I, II e IV são dispositivos utilizados para realizar cópias de segurança.
 C) Somente I, II e V são dispositivos utilizados para realizar cópias de segurança.
 D) Somente V é um dispositivo utilizado para realizar cópias de segurança.
 E) Todos os dispositivos listados podem ser utilizados para realizar cópias de segurança.

QUESTÃO 17

O comando *man* no sistema operacional Linux é utilizado para:

- A) editar arquivos de texto em modo gráfico.
 B) testar conectividade com outros equipamentos na rede.
 C) mostrar a informação dos manuais de referência online.
 D) configurar os aplicativos que serão inicializados junto com o sistema operacional.
 E) transferir arquivos pela rede.

QUESTÃO 18

A variável de ambiente PATH contém uma lista de diretórios que são acessados durante uma busca do Shell. Selecione a alternativa que indica um método CORRETO no Sistema Operacional Windows Vista para adicionar o diretório "d:\programas" nessa variável:

- A) No *prompt* (linha) de comando, executar a sentença: "set PATH=%PATH%;d:\programas".
 B) No *prompt* (linha) de comando, executar a sentença: "echo PATH;d:\programas".

- C) No gerenciador de dispositivos no painel de controle.
 D) No explorador de Windows (Windows Explorer), criando um arquivo chamado PATH.txt na pasta d:\programas.
 E) No explorador de Windows (Windows Explorer), deve-se clicar com o botão direito do mouse na pasta d:\programas, selecionando a opção "Adicionar a PATH".

QUESTÃO 19

O Firewall do sistema operacional Windows Vista é um utilitário que protege o computador de ameaças da Internet e atua como um portão entre o computador e as redes às quais ele está conectado, inclusive a Internet. Selecione, dentre as seguintes alternativas sobre o Firewall de Windows Vista, a alternativa ERRADA:

- A) Permite escolher quais das conexões de rede do computador serão protegidas por ele.
 B) Permite configurar uma lista de programas aos quais será permitido estabelecer conexões a partir de outros computadores da rede ou da internet.
 C) Permite configurar as portas pelas quais o computador poderá estabelecer conexões com outros computadores da rede.
 D) Pode ser ativado ou desativado em qualquer momento por um usuário Administrador.
 E) Verifica se os arquivos descarregados (*download*) têm vírus.

QUESTÃO 20

Quando um arquivo encontra-se armazenado em um computador com Sistema Operacional Windows Vista, ele possui alguns atributos. Selecione qual das alternativas a seguir NÃO é um atributo de arquivo:

- A) Nome e extensão.
 B) Data e hora de criação.
 C) Oculto.
 D) Compartilhado.
 E) Tamanho em disco.

CONHECIMENTO ESPECÍFICO

QUESTÃO 21

Julgue os itens a seguir conforme a Lei n.º 8.080:

- I- Dada a especialidade da matéria, a vigilância sanitária, a vigilância epidemiológica e a saúde do trabalhador não estão incluídas no campo de atuação do Sistema Único de Saúde – SUS.
 II- A articulação das políticas e programas, a cargo das comissões intersetoriais, abrangerá, em especial, dentre outras atividades, saneamento e meio ambiente.
 III- À direção estadual do Sistema Único de Saúde (SUS) compete formular, avaliar e apoiar políticas de alimentação e nutrição.
 IV- À direção nacional do Sistema Único da Saúde (SUS) compete participar na formulação e na implementação das políticas de saneamento básico.

Estão CORRETOS apenas os itens:

- A) I e II.
 B) II e III.
 C) III e IV.
 D) I e III.
 E) II e IV.

QUESTÃO 22

Com relação ao direito fundamental à saúde, julgue os itens seguintes à luz da Lei n.º 8.080:

I- O dever do Estado de garantir a saúde consiste na formulação e execução de políticas econômicas e sociais que visem à redução de riscos de doenças e de outros agravos e no estabelecimento de condições que assegurem acesso universal e igualitário às ações e aos serviços para a sua promoção, proteção e recuperação.

II- O dever do Estado não exclui o das pessoas, da família, das empresas e da sociedade.

III- A saúde tem como fatores determinantes e condicionantes, entre outros, a alimentação, a moradia, o saneamento básico, o meio ambiente, o trabalho, a renda, a educação, o transporte, o lazer e o acesso aos bens e serviços essenciais; os níveis de saúde da população expressam a organização social e econômica do País.

Está(ão) CORRETO(S):

- A) apenas o item I.
- B) apenas os itens I e II.
- C) apenas os itens II e III.
- D) apenas os itens I e III.
- E) todos os itens.

QUESTÃO 23

Quanto ao subsistema de atenção à saúde indígena, é CORRETO afirmar, conforme a Lei n.º 8.080:

A) Caberá a cada Estado federado, com seus recursos próprios, financiar o Subsistema de Atenção à Saúde Indígena.

B) A União, os Municípios, outras instituições governamentais poderão atuar complementarmente no custeio e execução das ações. As instituições não-governamentais apenas podem atuar no custeio de maneira indireta, quando atrelada a uma comunidade indígena específica e quando em seu estatuto social contiver previsão para tal finalidade.

C) O Subsistema de Atenção à Saúde Indígena deverá ser, como o SUS, descentralizado, hierarquizado e regionalizado.

D) Por fazer parte de um subsistema específico, a população indígena não terá acesso ao SUS, em âmbito local, regional e de centros especializados.

E) Em virtude das vedações existentes no Estatuto do Índio, as populações indígenas não participarão dos organismos colegiados de formulação, acompanhamento e avaliação das políticas de saúde, tais como o Conselho Nacional de Saúde e os Conselhos Estaduais e Municipais de Saúde, ainda que reflita interesses da comunidade.

QUESTÃO 24

Leia a situação hipotética a seguir:

Amanda foi vítima de erro médico em um hospital privado, situado no Município de Ananindeua, conveniado ao SUS. Em decorrência do erro, Amanda sofreu sério abalo moral, estético e material, pelo que pretende ser indenizada.

Neste caso, é CORRETO afirmar que:

- A) o atendimento de Amanda foi em Hospital privado e, por isso, o Município de Ananindeua exime-se de responsabilidade pela reparação dos danos.
- B) o direito fundamental à saúde é um direito que pode ser exigido solidariamente da União, do Estado e do Município.

Dessa maneira, Amanda poderá ser indenizada pela União, pelo Estado do Pará, ou pelo Município de Ananindeua.

C) a questão resolve-se pela repartição de competências feita na Lei n.º 8.080. É certo que as ações e serviços públicos de saúde e os serviços privados contratados ou conveniados que integram o Sistema Único de Saúde (SUS), são desenvolvidos também de acordo com a descentralização político-administrativa e com ênfase na descentralização dos serviços para os municípios. Por outro lado, é competência dos Municípios a execução e prestação direta dos serviços, bem como controlar e fiscalizar os procedimentos dos serviços privados de saúde. Por isso, se demandado e caracterizado o dever de indenizar, o Município de Ananindeua arcará com a responsabilidade de reparar os danos.

D) a questão resolve-se pela repartição de competências feita na Lei n.º 8.080. É certo que as ações e serviços públicos de saúde e os serviços privados contratados ou conveniados que integram o Sistema Único de Saúde (SUS), são desenvolvidos também de acordo com a descentralização político-administrativa, com direção única em cada esfera de governo. Por outro lado, é competência dos Estados a execução e prestação direta dos serviços, bem como acompanhar, controlar e avaliar as redes hierarquizadas do Sistema Único de Saúde (SUS). Por isso, se demandado e caracterizado o dever de indenizar, o Estado do Pará arcará com a responsabilidade de reparar os danos.

E) a questão resolve-se pela repartição de competências feita na Lei n.º 8.080. É certo que as ações e serviços públicos de saúde e os serviços privados contratados ou conveniados que integram o Sistema Único de Saúde (SUS), são desenvolvidos também de acordo com a descentralização político-administrativa, com direção única em cada esfera de governo. Por outro lado, é competência da União a execução e prestação direta dos serviços, bem como controlar e fiscalizar os procedimentos dos serviços privados de saúde. Por isso, se demandada e caracterizado o dever de indenizar, a União arcará com a responsabilidade de reparar os danos.

QUESTÃO 25

De acordo com a Lei n.º 8.142, os recursos do Fundo Nacional de Saúde (FNS) serão alocados como, EXCETO:

- A) despesas de custeio e de capital do Ministério da Saúde, seus órgãos e entidades, da administração direta e indireta.
- B) investimentos previstos em lei orçamentária, de iniciativa do Poder Legislativo e aprovados pelo Congresso Nacional.
- C) investimentos previstos no Plano Quinquenal do Ministério da Saúde.
- D) cobertura das ações e serviços de saúde a serem implementados pelos Municípios, Estados e Distrito Federal.
- E) despesas de capital provenientes de organizações não-governamentais que tenham por finalidade o amparo à saúde e à assistência.

QUESTÃO 26

As medicações a seguir são causas de Síndrome Neuroléptica Maligna, EXCETO:

- A) haloperidol.
- B) metoclopramida.
- C) salicilatos.
- D) domperidona.
- E) fluoxetina.

QUESTÃO 27

Paciente gestante, com diagnóstico de herpes genital por ocasião do parto, a conduta é:

- A) parto vaginal e observar o recém-nato.
- B) parto vaginal e tratar o recém-nato com aciclovir.
- C) tratar o recém-nato com globulina hiperimune.
- D) indicar cesariana.
- E) parto vaginal e tratar a paciente com aciclovir.

QUESTÃO 28

Paciente jovem, que não se encontra imunodeprimido, com diagnóstico de pneumonia comunitária, apresentando calafrios, dor pleurítica, febre e distensão abdominal. O provável agente causal é:

- A) *Moraxella Catarralis*.
- B) *Staphylococcus Aureus*.
- C) *Haemophilus Influenzae*.
- D) *Streptococcus Pneumoniae*.
- E) *Klebsiella Pneumoniae*.

QUESTÃO 29

A fração de excreção de sódio na insuficiência renal pré-renal é caracteristicamente:

- A) <1%
- B) >1%
- C) >10%
- D) 10-20%
- E) >20%

QUESTÃO 30

Paciente do sexo masculino, com queixa de epigastralgia de longa data, procurou serviço de emergência com queixa de dor abdominal súbita, de forte intensidade, taquicardia e hipotensão arterial. Ao exame, apresentava “abdome em tábua”. O primeiro exame a ser solicitado é:

- A) Endoscopia digestiva alta.
- B) Raio-X Simples de abdome e tórax.
- C) Seriografia esôfago-gástrica-duodenal.
- D) Ultra-som de abdome.
- E) Tomografia de abdome.

QUESTÃO 31

O diagnóstico de Leptospirose é feito:

- A) por dosagem sérica e urinária de bilirrubinas, com presença de redução da bilirrubina.
- B) por pesquisa de *Leptospira* na urina pelo método GRAM.
- C) por urinocultura.
- D) por sorologia.
- E) por dosagem de LDH e Fosfatase alcalina maior que 5 vezes o normal.

QUESTÃO 32

Qual anti-hipertensivo é contra-indicado na gravidez?

- A) Beta-bloqueador.
- B) Hidralazina.
- C) Metildopa.
- D) Bloqueadores do canal de cálcio.
- E) Inibidores da enzima de conversão da angiotensina.

QUESTÃO 33

É fator de mal prognóstico na pancreatite aguda não calculosa:

- A) AST > 500 mg/dl.
- B) Cálcio > 8mg/dl.
- C) Glicemia < 100mg/dl.
- D) PO₂ > 80 mg/dl.
- E) Leucócitos > 16.000/mm³.

QUESTÃO 34

Paciente diagnosticada com tumor de ovário, prateleira de Blummer e nódulos peri-umbilicais sugere o diagnóstico de:

- A) tumor de estômago.
- B) tumor de cólon.
- C) tumor de fígado.
- D) tumor de pulmão.
- E) tumor de mama.

QUESTÃO 35

Paciente vítima de trauma, apresenta fratura de membro inferior, trauma de tórax, turgência jugular, hipotensão arterial, murmúrio vesicular presente bilateralmente e abafamento de bulhas cardíacas, a primeira conduta a ser tomada é:

- A) imobilização da fratura.
- B) intubação orotraqueal.
- C) drenagem de tórax.
- D) punção pericárdica.
- E) punção venosa profunda.

QUESTÃO 36

Dentre as alternativas seguintes, assinale a que NÃO contem uma indicação CLASSE I para realização de teste ergométrico, segundo a III Diretriz da Sociedade Brasileira de Cardiologia para Realização de Teste Ergométrico:

- A) Pacientes com probabilidade pré-teste intermediária para doença arterial coronariana obstrutiva (DAC).
- B) Diagnóstico de DAC em pacientes em ritmo de marcapasso (MP).
- C) Pacientes adultos com arritmias ventriculares e que apresentem probabilidade intermediária ou elevada de DAC.
- D) Pacientes com palpitação, síncope, pré-síncope ou palidez relacionada a esforço físico.
- E) Avaliação da resposta cronotrópica ao exercício em pacientes com BAVT congênito.

QUESTÃO 37

De acordo com a VI Diretriz Brasileira de Hipertensão, em relação à Hipertensão Arterial Sistêmica (HAS), assinale a alternativa INCORRETA:

- A) O Diagnóstico de HAS deve ser validado por medidas repetidas, em condições ideais, e em pelo menos três ocasiões.
- B) A Hipertensão sistólica isolada é definida como elevação da pressão arterial (PA) sistólica com PA diastólica normal.
- C) A Hipertensão sistólica isolada é fator de risco importante para a doença cardiovascular em pacientes de meia-idade e idosos.
- D) A Hipertensão do avental branco é definida quando o paciente apresenta medidas de PA persistentemente elevadas

($\geq 140 \times 90$ mmHg) no consultório, e médias de PA consideradas normais na residência pela MRPA ou MAPA.

E) As chances dos pacientes com Hipertensão mascarada apresentar lesões em órgãos alvo é inferior a dos pacientes com Hipertensão arterial constatada no consultório.

QUESTÃO 38

Considerando a VI Diretriz Brasileira de Hipertensão, em relação à Hipertensão Arterial Sistêmica (HAS), assinale a alternativa que **NÃO** contempla um exame recomendado para a avaliação inicial do paciente hipertenso:

- A) Análise de urina.
- B) Creatinina plasmática.
- C) Glicemia de jejum.
- D) Eletrocardiograma convencional.
- E) Ecocardiograma bidimensional com dopplerfluxometria.

QUESTÃO 39

Segundo a II Diretriz Brasileira de Transplante Cardíaco, são indicações classe I para realização de transplante cardíaco, EXCETO:

- A) Insuficiência cardíaca (IC) refratária com dependência de drogas inotrópicas e/ou de suporte circulatório e/ou ventilação mecânica.
- B) VO₂ de pico ≤ 10 ml/kg/mim em um teste cardiopulmonar.
- C) DAC com angina refratária, sem possibilidade de revascularização.
- D) Teste de caminhada dos 6 minutos com resultado < 300 metros.
- E) Arritmia ventricular refratária.

QUESTÃO 40

Em relação à fibrilação atrial, podemos afirmar que:

- A) é uma arritmia cardíaca que se caracteriza por despolarizações atriais aparentemente desorganizadas, com contrações atriais pouco efetivas.
- B) é encontrada em 10% das pessoas com mais de 60 anos.
- C) o risco de AVC em pacientes portadores de fibrilação atrial que não apresentam lesão valvar associada é idêntico ao risco daqueles que não possuem fibrilação atrial.
- D) indivíduos com menos de 60 anos de idade sem nenhum fator de risco ou doença cardíaca estrutural (fibrilação atrial isolada) exigem terapia com anticoagulantes para a prevenção de AVC.
- E) pacientes anticoagulados com varfarina para reduzir os riscos de AVC pela fibrilação atrial devem manter uma relação normalizada internacional (INR) entre 2,0 e 3,0.

QUESTÃO 41

São manifestações de cardiotoxicidade de drogas antineoplásicas, EXCETO:

- A) arritmias ventriculares e supraventriculares.
- B) endocardite.
- C) disfunção ventricular esquerda assintomática.
- D) doença pericárdica.
- E) eventos tromboembólicos.

QUESTÃO 42

Em relação ao Infarto Agudo do Miocárdio com Supradesnível do Semento ST (IAM com SST), podemos afirmar que:

- A) a Síndrome de Dressler constitui-se na forma mais frequente de pericardite pós IAM com SST e costuma se manifestar em torno de 24 horas após o início do evento agudo. O exame eletrocardiográfico pode levar à suspeita de pericardite quando apresenta elevação do segmento ST em precordiais esquerdas, com concavidade superior preservada.
- B) a ressuscitação volêmica com soluções cristalóides é o principal passo no manuseio da hipotensão associada à isquemia ventricular direita. O suporte inotrópico (dobutamina) deve ser evitado, mesmo se o débito cardíaco não melhorar após a administração de 500-1.000 ml de carga volêmica.
- C) os betabloqueadores devem ser usados de forma indefinida em todos os pacientes com IAM c/ SST, exceto na presença de contraindicações absolutas ou relativas (na dependência de uma análise individual), tais como: frequência cardíaca < 60 bpm, intervalo PR $> 0,24$ s, pressão sistólica < 100 mmHg, insuficiência cardíaca descompensada grave, bloqueio atrioventricular de 2º ou 3º grau, doença pulmonar obstrutiva crônica.
- D) o aneurisma do ventrículo esquerdo é encontrado em 1% a 5% dos sobreviventes de IAM, sendo mais frequente em infartos de parede inferior.
- E) não é necessário o uso de oxigênio suplementar em todos os pacientes c/ IAM c/ SST, mesmo nas primeiras horas, devendo ser utilizado apenas em pacientes com saturação arterial abaixo de 90%.

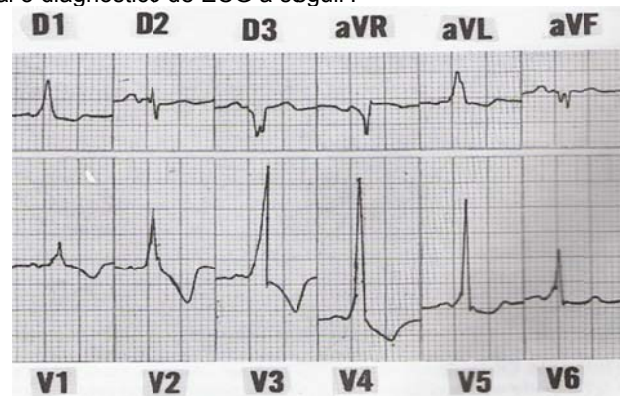
QUESTÃO 43

Dentre as assertivas sobre intoxicação digitálica seguintes, assinale a INCORRETA:

- A) Digoxina em dose excessiva pode acarretar náuseas e vômitos por mecanismo do sistema nervoso central.
- B) A intoxicação digitálica pode provocar mal estar, desorientação, convulsões ou outros sintomas neurológicos.
- C) É uma reação medicamentosa adversa comum.
- D) A taquicardia atrial paroxística com bloqueio atrioventricular é patognomônica do excesso de digital.
- E) Ritmo de escape juncional AV e bigeminismo ventricular estão entre as arritmias mais comuns decorrentes da intoxicação digitálica.

QUESTÃO 44

Qual o diagnóstico de ECG a seguir?



- A) Flutter Atrial.
- B) Isquemia subendocárdica.
- C) Síndrome de Wolff-Parkinson-White.
- D) Sobrecarga de Ventrículo Direito.
- E) Fibrilação atrial.

QUESTÃO 45

Em relação ao miocárdio atordoado, assinale a alternativa INCORRETA:

- A) Ocorre por hipoperfusão crônica.
- B) Pode ser global ou regional.
- C) Pode ocorrer após cirurgia cardíaca com circulação extra-corpórea.
- D) Os radicais livres de oxigênio e o excesso da cálcio intracelular provavelmente contribuem para o atordoamento.
- E) Afeta a função sistólica e diastólica.

QUESTÃO 46

A ressonância é o método de imagem superior para o diagnóstico das afecções cardiovasculares seguintes, EXCETO para:

- A) Cardiomiopatia por sobrecarga de ferro em pacientes com beta-talassemia.
- B) Displasia arritmogênica de VD.
- C) Coarctação da aorta.
- D) Avaliação seriada da função ventricular esquerda de pacientes submetidos à quimioterapia com drogas cardiotoxícas.
- E) Estenose de artéria renal em pacientes com contra-indicações à arteriografia renal.

QUESTÃO 47

De acordo com as Diretrizes Brasileiras para o Diagnóstico, Tratamento e Prevenção da Febre Reumática (FR), assinale a alternativa CORRETA:

- A) A profilaxia secundária regular previne recorrências da doença mas não reduz a severidade da cardiopatia residual.
- B) Após o diagnóstico de FR ser realizado, a profilaxia secundária deve ser prontamente instituída, permanecendo a penicilina benzatina como a droga de escolha.
- C) A dose recomendada de penicilina é de 1.200.0000 U por via intramuscular profunda nos pacientes acima de 40 Kg e 600.000 U naqueles abaixo de 40Kg.
- D) Na cardite reumática, os estreptococos responsáveis pela faringoamigdalite atacam o tecido cardíaco e favorecem a infiltração celular por neutrófilos, macrófagos e, principalmente, linfócitos T, mas não geram inflamação local, destruição tecidual ou necrose.
- E) São considerados critérios maiores nos Critérios de Jones Modificados para o diagnóstico de febre reumática: cardite, artrite, febre e coréia de Sydenham.

QUESTÃO 48

De acordo com III Diretriz Brasileira de Insuficiência Cardíaca Crônica, em relação as recomendações dietéticas para os pacientes com insuficiência cardíaca, assinale a assertiva INCORRETA:

- A) Carboidratos devem representar de 50 a 55% da ingestão energética, priorizando os carboidratos integrais com baixa carga glicêmica, evitando os refinados (açúcar), por agravar a resistência à insulina.

- B) Deve ser recomendada a restrição do consumo de sódio (2-3g/dia), desde que não comprometa ingestão calórica e na ausência de hiponatremia.
- C) Em média, a ingestão de líquidos sugerida é de 1.000 a 1.500 ml em pacientes sintomáticos com risco de hipervolemia.
- D) O excesso de substratos energéticos obtidos via dietas hipercalóricas ou nutricionalmente desequilibradas pode contribuir em certas situações para o desenvolvimento e progressão da IC, através de mecanismos relacionados à glicotoxicidade e lipotoxicidade.
- E) Apesar de ser recomendada a abstinência completa de álcool, quantidades limitadas diárias (150-200 gramas de álcool, em vinho tinto) em pacientes estáveis, classes I-III, poderiam ser de benefício na presença de doença coronariana.

QUESTÃO 49

De acordo com III Diretriz Brasileira de Insuficiência Cardíaca Crônica (IC), dentre as recomendações de tratamento não farmacológico e farmacológico em cada estágio da IC listadas a seguir, assinale a INCORRETA:

- A) Alguns estudos randomizados indicam que a intervenção precoce com IECA ou BRA, no estágio A, reduz significativamente a ocorrência de IC em pacientes com doença cardiovascular prévia, diabetes isolada ou com nefropatia e hipertensão arterial.
- B) É indicado uso de beta-bloqueadores e/ou inibidores da enzima de conversão da angiotensina (IECA) em pacientes do estágio B.
- C) No estágio C, indicam-se diuréticos na retenção hídrica e controle da hipervolemia; uso de IECA, se não houver contra-indicação; uso de BB, também em não havendo contra-indicações, digitais para controle dos sintomas de descompensação, e espironolactona em pacientes com função renal preservada e níveis de potássio séricos adequados.
- D) Restrição salina e hídrica devem ser indicadas a partir do estágio B de IC.
- E) No estágio D, o transplante cardíaco é o tratamento de eleição.

QUESTÃO 50

Considerando os critérios de Framingham para o diagnóstico de insuficiência cardíaca (IC), assinale a alternativa INCORRETA:

- A) Dispneia paroxística noturna, turgência jugular, crepitações pulmonares e cardiomegalia (à radiografia de tórax) estão entre os critérios maiores.
- B) Edema de tornozelos bilateral, tosse noturna, dispneia a esforços ordinários, hepatomegalia e derrame pleural estão entre os critérios menores.
- C) O diagnóstico de IC requer a presença simultânea de pelo menos dois critérios maiores ou um critério maior em conjunto com um critério menor.
- D) Critérios menores são aceitáveis apenas se eles não puderem ser atribuídos a uma outra condição clínica, como, por exemplo: hipertensão pulmonar, DPOC, cirrose, ascite ou síndrome nefrótica.
- E) Terceira bulha (galope), aumento da pressão venosa central (> 16 cm H2O no átrio direito), refluxo hepatojugular e perda de peso > 4,5 kg em 5 dias em resposta ao tratamento estão entre os critérios maiores.

CETAP



NONE

CPF

ASSINATURA DO CANDIDATO

GABARITO PESSOAL

QUESTÕES	RESPOSTA	QUESTÕES	RESPOSTA	QUESTÕES	RESPOSTA	QUESTÕES	RESPOSTA	QUESTÕES	RESPOSTA
01		11		21		31		41	
02		12		22		32		42	
03		13		23		33		43	
04		14		24		34		44	
05		15		25		35		45	
06		16		26		36		46	
07		17		27		37		47	
08		18		28		38		48	
09		19		29		39		49	
10		20		30		40		50	