

# GUARDA PORTUÁRIO

## TIPO 1

### Atenção!

Você está recebendo um caderno de provas do tipo 1. Portanto, **verifique se sua folha de respostas é, também, do tipo 1.** Caso contrário, notifique imediatamente o fiscal de sala para que sejam tomadas as devidas providências.

### Informações gerais

- Você receberá do fiscal de sala o material descrito a seguir:
    - a) uma folha destinada às respostas das questões objetivas formuladas na prova de tipo 1;
    - b) este caderno de prova tipo 1, com o enunciado das 60 (sessenta) questões, sem repetição ou falha.
  - Não será permitida a permanência de candidato em sala de prova portando aparelhos eletrônicos como *pager*, telefone celular, relógio do tipo *data bank*, *walkman*, agenda eletrônica, *notebook*, *palmtop*, receptor, gravador, máquina fotográfica, máquina de calcular e/ou similares. **Tal infração pode acarretar eliminação sumária do candidato.**
  - Verifique se o material está em ordem, se seu nome e número de inscrição são os que aparecem na folha de respostas.
  - Ao receber a folha de respostas, é sua **obrigação**:
    - a) ler atentamente as instruções de preenchimento da folha de respostas;
    - b) assinar a folha de respostas.
  - As questões da prova são identificadas pelo número que se situa acima do enunciado.
  - Você deverá transcrever as respostas da prova para a folha de respostas, que será o único documento válido para a correção da prova.
  - O preenchimento da folha de respostas, de inteira responsabilidade do candidato, dar-se-á mediante utilização de caneta esferográfica de cor preta ou azul.
  - Em hipótese alguma haverá substituição das folhas de respostas por erro do candidato.
  - O tempo disponível para esta prova será de quatro horas.
  - Você somente poderá sair do local de prova 60 (sessenta) minutos após o seu início.
  - Você somente poderá levar consigo o caderno de questões nos últimos 60 (sessenta) minutos de prova.
- Ao terminar a prova, chame o fiscal de sala mais próximo, entregue as folhas de respostas e deixe o local de prova.



## Texto para as questões 1 a 16

### Modernização precisa continuar

São Paulo vive um grande paradoxo na segurança pública. De um lado, dá exemplo ao eleger o combate à corrupção como prioridade que visa resgatar a credibilidade das polícias. Por outro

5 lado, no curto prazo, o Estado passa por um delicado momento de inflexão das tendências nas taxas de violência letal.

Os homicídios, após uma década, voltaram a subir. Já o número de pessoas mortas em confronto com a PM totalizou, entre abril de 2009 e março de 2010, 566 casos, alta de 54% em relação a igual período do ano anterior.

10

O recente caso da morte do motoboy Eduardo dos Santos é sintomático. A atitude do comandante-geral da PM ao se desculpar pela morte é ato de coragem em repudiar a violência como *modus operandi*.

15

Desde o governo Mário Covas, a PM investiu muito em reorientar sua ação para a defesa da cidadania. Contudo, os números atuais põem à prova tais investimentos e parecem indicar que o ciclo de modernização institucional precisa ser revitalizado.

20

Maior letalidade policial não significa maior eficácia na repressão da criminalidade e só eleva o medo e a insegurança. As polícias afetam diretamente a vida da população e não podem ser vistas como inimigas. Muito menos podem brigar entre si. São Paulo inovou ao integrar a gestão das ações policiais, independentemente do atrasado debate sobre reformas legislativas na área.

25

O Infocrim, a Comissão de Acompanhamento da Letalidade Policial e a prestação de contas de delegados e oficiais são ações que permitiram reestruturar as polícias e contribuir para a queda das taxas de letalidade criminal e policial.

30

Por maiores que sejam as outras prioridades, são ações que não podem cair no ritmo burocrático, sob o risco do retrocesso. Faz-se necessária a fixação de metas e mandatos claros de atuação das polícias. Promover ajustes é uma forma de manter-se no rumo certo.

40

(Renato Sérgio de Lima. *Folha de S.Paulo*, 5/5/2010)

1

Por *inflexão* (L.6), entende-se

- (A) afluência.
- (B) apropinuação.
- (C) inclinação.
- (D) correção.
- (E) convergência.

2

Por maiores que sejam as outras prioridades, são ações que não podem cair no ritmo burocrático, sob o risco do retrocesso. (L.38-40)

A primeira oração do período acima tem valor

- (A) concessivo.
- (B) causal.
- (C) condicional.
- (D) comparativo.
- (E) proporcional.

3

O primeiro período do segundo parágrafo, em relação ao fim do parágrafo anterior, o

- (A) explica.
- (B) contrapõe.
- (C) analisa.
- (D) explicita.
- (E) retifica.

4

O texto classifica-se como

- (A) descritivo.
- (B) narrativo.
- (C) dissertativo expositivo.
- (D) dissertativo argumentativo.
- (E) descritivo-narrativo.

5

Faz-se necessária a fixação de metas e mandatos claros de atuação das polícias. (L.40-42)

Assinale a alternativa em que, alterando-se a estrutura do período acima, manteve-se a correção gramatical.

- (A) Faz-se necessário fixação de mandatos e metas claros de atuação das polícias.
- (B) Faz-se necessária fixação de metas claras e mandatos de atuação das polícias.
- (C) Faz-se necessária fixação de mandatos e metas claros de atuação das polícias.
- (D) Faz-se necessária fixação de mandatos e metas claras de atuação das polícias.
- (E) Faz-se necessário a fixação de mandatos claros e metas de atuação das polícias.

6

A atitude do comandante-geral da PM ao se desculpar pela morte é ato de coragem em repudiar a violência como *modus operandi*. (L.14-17)

Assinale a alternativa que apresente pontuação igualmente correta para o período acima.

- (A) A atitude do comandante-geral da PM ao se desculpar pela morte é ato de coragem, em repudiar a violência, como *modus operandi*.
- (B) A atitude do comandante-geral da PM, ao se desculpar pela morte é ato de coragem, em repudiar a violência como *modus operandi*.
- (C) A atitude do comandante-geral da PM, ao se desculpar pela morte, é ato de coragem, em repudiar a violência como *modus operandi*.
- (D) A atitude do comandante-geral da PM ao se desculpar pela morte, é ato de coragem em repudiar a violência como *modus operandi*.
- (E) A atitude do comandante-geral da PM, ao se desculpar pela morte, é ato de coragem em repudiar a violência como *modus operandi*.

7

Assinale a alternativa em que a mudança de posição dos termos tenha provocado substancial alteração de sentido.

- (A) grande paradoxo (L.1) – paradoxo grande
- (B) outras prioridades (L.38-39) – prioridades outras
- (C) delicado momento (L.6) – momento delicado
- (D) recente caso (L.13) – caso recente
- (E) maior eficácia (L.24-25) – eficácia maior

8

Assinale a palavra que, no texto, **NÃO** tenha valor adjetivo.

- (A) outro (L.4)
- (B) revitalizado (L.23)
- (C) igual (L.12)
- (D) sua (L.19)
- (E) tais (L.21)

9

Assinale a palavra que tenha sido formada pelo mesmo processo que *homicídios* (L.8).

- (A) letalidade (L.24)
- (B) reestruturar (L.35)
- (C) burocrático (L.40)
- (D) credibilidade (L.4)
- (E) Infocrim (L.32)

10

Assinale o termo que, no texto, desempenhe a mesma função sintática que *forma* (L.43).

- (A) paradoxo (L.1)
- (B) prioridade (L.3)
- (C) prioridades (L.39)
- (D) ações (L.35)
- (E) sintomático (L.14)

11

Com base na leitura do texto, analise as afirmativas a seguir:

- I. Embora tenha havido muitos investimentos em modernização institucional nas diversas polícias do Estado de São Paulo, é necessário rever essa modernização.
- II. Uma ação policial que resulte em morte não é sinônimo de ação bem-sucedida.
- III. Quando uma ação policial é letal, põe em xeque a defesa da cidadania.

Assinale

- (A) se apenas as afirmativas I e II estiverem corretas.
- (B) se apenas as afirmativas I e III estiverem corretas.
- (C) se nenhuma afirmativa estiver correta.
- (D) se todas as afirmativas estiverem corretas.
- (E) se apenas as afirmativas II e III estiverem corretas.

12

Já o número de pessoas mortas em confronto com a PM totalizou, entre abril de 2009 e março de 2010, 566 casos, alta de 54% em relação a igual período do ano anterior. (L.9-12)

Em relação ao período acima, analise as afirmativas a seguir:

- I. O período é simples.
- II. Há uma oração principal.
- III. Há uma ocorrência de adjunto adverbial de tempo.

Assinale

- (A) se apenas as afirmativas I e III estiverem corretas.
- (B) se apenas as afirmativas I e II estiverem corretas.
- (C) se apenas as afirmativas II e III estiverem corretas.
- (D) se nenhuma afirmativa estiver correta.
- (E) se todas as afirmativas estiverem corretas.

13

Os homicídios, após uma década, voltaram a subir. (L.8-9)

No período acima, há quantos artigos e quantas preposições?

- (A) Um artigo e duas preposições.
- (B) Dois artigos e uma preposição.
- (C) Três artigos e uma preposição.
- (D) Dois artigos e duas preposições.
- (E) Um artigo e uma preposição.

14

Em *à prova* (L.21), empregou-se corretamente o acento indicativo da crase.

Assinale a alternativa em que isso **NÃO** tenha ocorrido.

- (A) Foram à Santos das ruas antigas.
- (B) O curso se realizará de segunda à sexta-feira.
- (C) No restaurante, pedimos angu à baiana.
- (D) Chegamos à hora do encontro e não encontramos ninguém.
- (E) O fumo é prejudicial à saúde.

15

Por maiores que sejam as outras prioridades, são ações que não podem cair no ritmo burocrático, sob o risco do retrocesso. (L.38-40)

A respeito do período acima, analise as afirmativas a seguir:

- I. Infere-se que o ritmo burocrático pode levar ao retrocesso.
- II. É correto afirmar que não há somente uma prioridade.
- III. Infere-se que, ao se elegerem tais ações, as outras prioridades deixam de sê-lo.

Assinale

- (A) se apenas as afirmativas II e III estiverem corretas.
- (B) se apenas as afirmativas I e III estiverem corretas.
- (C) se nenhuma afirmativa estiver correta.
- (D) se todas as afirmativas estiverem corretas.
- (E) se apenas as afirmativas I e II estiverem corretas.

### Texto para as questões 17 a 19



(Rodrigo Zoom. [tirasnacionais.blogspot.com](http://tirasnacionais.blogspot.com))

17

A respeito da tirinha, analise as afirmativas a seguir:

- I. Um dos efeitos de humor é possibilitado pela amplitude semântica do vocábulo *como*.
- II. A ausência de vírgula após a palavra *filho* possibilita entender que Pedro tem mais de um filho.
- III. Uma das interpretações possíveis é que as moedas continuam dentro do filho.

Assinale

- (A) se apenas as afirmativas II e III estiverem corretas.
- (B) se apenas as afirmativas I e III estiverem corretas.
- (C) se nenhuma afirmativa estiver correta.
- (D) se todas as afirmativas estiverem corretas.
- (E) se apenas as afirmativas I e II estiverem corretas.

16

Contudo, os números atuais põem à prova tais investimentos e parecem indicar que o ciclo de modernização institucional precisa ser revitalizado. (L.20-23)

Assinale a alternativa que **NÃO** poderia substituir a palavra sublinhada no período acima, sob pena de provocar alteração de sentido.

- (A) Não obstante
- (B) No entanto
- (C) Entretanto
- (D) Todavia
- (E) Portanto

18

Assinale a alternativa em que, ao se fazer uma transformação da primeira fala do quadrinho, manteve-se exata correlação de tempos e modos verbais.

- (A) Como estaria o seu filho se engolia várias moedas de um real?
- (B) Como estivera o seu filho se engolira várias moedas de um real?
- (C) Como estará o seu filho se engolisse várias moedas de um real?
- (D) Como está o seu filho se engolir várias moedas de um real?
- (E) Como teria estado o seu filho se houvesse engolido várias moedas de um real?

19

Assinale a alternativa em que se manteve correção gramatical ao se alterar a forma de tratamento de Pedro.

- (A) Vossa Excelência, como está o seu filho...
- (B) Sua Excelência, como está o seu filho...
- (C) Vossa Excelência, como está vosso filho...
- (D) Sua Excelência, como está vosso filho...
- (E) Vossa Excelência, como está teu filho...

20

Com base no *Manual de Redação da Presidência da República*, analise as afirmativas a seguir:

- I. O padrão culto nada tem contra a simplicidade de expressão, desde que não seja confundida com pobreza de expressão. De nenhuma forma o uso do padrão culto implica emprego de linguagem rebuscada.
- II. Não existe propriamente um “padrão oficial de linguagem”; o que há é o uso do padrão culto nos atos e comunicações oficiais. O jargão burocrático, como todo jargão, deve ser evitado, pois terá sempre sua compreensão limitada.
- III. A linguagem técnica deve ser empregada apenas em situações que a exijam, sendo de evitar o seu uso indiscriminado. Certos rebuscamentos acadêmicos, e mesmo o vocabulário próprio a determinada área, são de difícil entendimento por quem não esteja com eles familiarizado. Deve-se ter o cuidado, portanto, de explicitá-los em comunicações encaminhadas a outros órgãos da administração e em expedientes dirigidos aos cidadãos.

Assinale

- (A) se apenas as afirmativas I e III estiverem corretas.
- (B) se apenas as afirmativas I e II estiverem corretas.
- (C) se todas as afirmativas estiverem corretas.
- (D) se nenhuma afirmativa estiver correta.
- (E) se apenas as afirmativas II e III estiverem corretas.

## MATEMÁTICA

21

Escrevendo a soma  $\frac{1}{4} + \frac{1}{6} + \frac{1}{9}$  como uma fração irredutível, a soma do numerador com o denominador dessa fração é

- (A) 51.
- (B) 55.
- (C) 64.
- (D) 70.
- (E) 61.

22

No campeonato brasileiro do ano passado, um time de futebol ganhou 6 jogos a mais do que perdeu e empatou 2 jogos a menos do que ganhou, em 31 partidas jogadas. O número de partidas que venceu foi

- (A) 12.
- (B) 13.
- (C) 16.
- (D) 14.
- (E) 15.

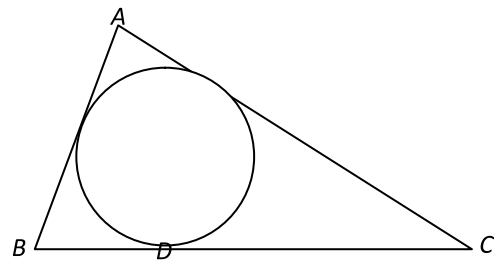
23

As permutações da palavra CODESP foram listadas em ordem alfabética, como se fossem palavras de seis letras de um dicionário. A 243ª palavra nessa lista é

- (A) ECDPOS.
- (B) DCPOSE.
- (C) OCPESD.
- (D) ECOPSD.
- (E) PESDEC.

24

No triângulo  $ABC$  da figura a seguir,  $AB = 7$ ,  $AC = 10$  e  $BC = 11$ , e a circunferência inscrita no triângulo tangencia o lado  $CB$  no ponto  $D$ .

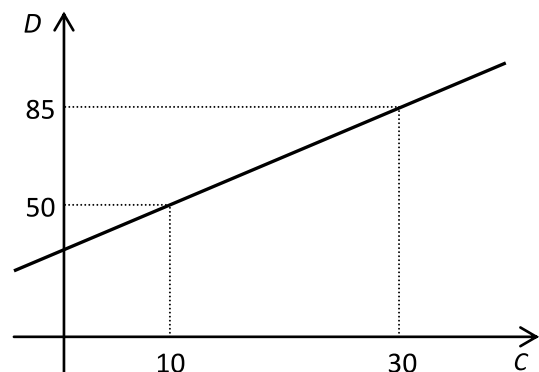


O segmento  $DC$  mede

- (A) 6,5.
- (B) 5,5.
- (C) 6.
- (D) 7.
- (E) 7,5.

25

Um professor levou alunos para visitar uma fábrica de amônia. Nessa fábrica, a temperatura é indicada por duas escalas: “C” e “D”. A correspondência entre C e D é representada no gráfico seguinte.



Se  $C = 62$ , o valor correspondente de  $D$  é

- (A) 135.
- (B) 130.
- (C) 157.
- (D) 141.
- (E) 149.

26

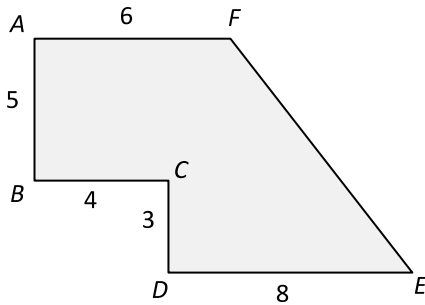
Leonardo sacou no primeiro dia útil de fevereiro R\$ 1000,00 com cartão de crédito que cobra juros de 10% ao mês. No primeiro dia útil de março, depositou R\$ 400,00/ no primeiro dia útil de abril depositou novamente R\$ 400,00; e, um mês depois, liquidou sua dívida fazendo um terceiro depósito.

O valor desse terceiro depósito foi de

- (A) R\$ 386,00.
- (B) R\$ 370,00.
- (C) R\$ 407,00.
- (D) R\$ 460,00.
- (E) R\$ 451,00.

27

No polígono  $ABCDEF$  da figura a seguir, os ângulos  $A$ ,  $B$ ,  $C$  e  $D$  são retos.



Com as medidas em metros que aparecem na figura, a área da região sombreada em  $m^2$  é

- (A) 56.
- (B) 44.
- (C) 58.
- (D) 52.
- (E) 60.

28

Considere a afirmação: "Todo gato preto é manso."

Com base nessa afirmação, pode-se concluir que

- (A) todo gato manso é preto.
- (B) todo gato branco não é manso.
- (C) todo gato que não é preto não é manso.
- (D) todo gato que não é manso não é preto.
- (E) existem gatos que não são mansos e são pretos.

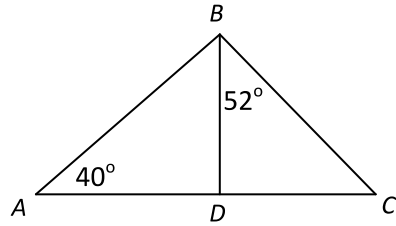
29

A soma das raízes da equação  $(2x + 7)(x - 8) = 0$  é

- (A) -15.
- (B) -1.
- (C) 4,5.
- (D) 2.
- (E) 7,5.

30

Na figura a seguir, o segmento  $BD$  é perpendicular ao segmento  $AC$ .



Dados:

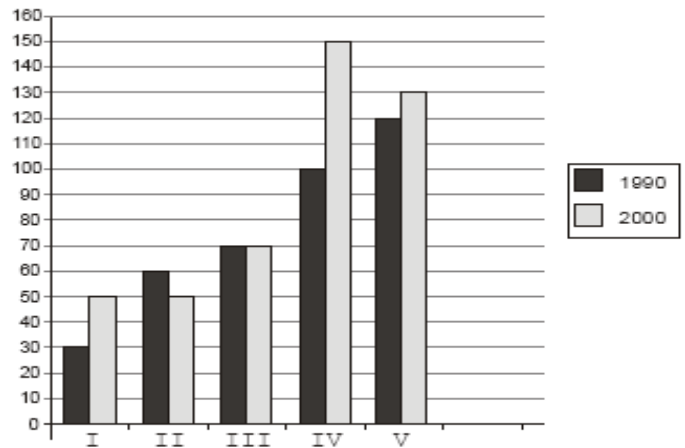
	seno	coosseno	tangente
$40^\circ$	0,643	0,766	0,839
$52^\circ$	0,788	0,616	1,280

Se  $AB = 100m$ , um valor aproximado para o segmento  $DC$  é

- (A) 76m.
- (B) 62m.
- (C) 68m.
- (D) 82m.
- (E) 90m.

31

No gráfico abaixo estão representadas as populações das cidades I, II, III, IV e V em 1990 e 2000, em milhares de habitantes. Por exemplo, em 1990 a população da cidade II era de 60 000 habitantes e em 2000 a cidade IV tinha 150 000 habitantes.



A cidade que teve o maior aumento percentual de população de 1990 a 2000 foi

- (A) I.
- (B) V.
- (C) III.
- (D) IV.
- (E) II.

**32**

Em uma empresa paulista, foi feita uma pesquisa sobre o time de futebol preferido por cada funcionário, e o resultado está na tabela a seguir:

<i>Times</i>	<i>Número de funcionários</i>
Corinthians	65
Santos	102
Palmeiras	52
São Paulo	70
Não opinaram	11

Escolhendo ao acaso um funcionário, a probabilidade de que ele seja santista é

- (A) 31%.
- (B) 34%.
- (C) 40%.
- (D) 43%.
- (E) 37%.

**33**

A sequência a seguir é uma progressão aritmética:

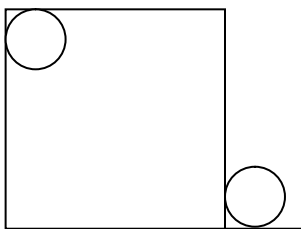
**300 315 330 335 ... 2010**

Acima, aparecem apenas os quatro primeiros termos e o último. O número total de elementos dessa sequência é

- (A) 113.
- (B) 107.
- (C) 109.
- (D) 111.
- (E) 115.

**34**

A figura abaixo mostra um quadrado de lado 10m e duas circunferências iguais com 1m de raio tangentes, cada uma, a duas retas.



A distância aproximada entre os centros dessas circunferências é

- (A) 12,8.
- (B) 13,7.
- (C) 12,2.
- (D) 13,4.
- (E) 11,9.

**35**

Sabe-se que:

- uma moeda de 1 centavo e uma moeda de 50 centavos pesam juntas 12g;
- uma moeda de 1 centavo e uma moeda 1 real pesam juntas 13g;
- uma moeda de 1 centavo, uma moeda de 50 centavos e uma moeda de 1 real pesam juntas 22g.

O peso de uma moeda de 50 centavos é de

- (A) 8g.
- (B) 7g.
- (C) 6g.
- (D) 9g.
- (E) 10g.

**36**

O movimento do porto em março deste ano foi 25% maior que o de fevereiro, e o movimento de abril foi 8% menor que o de março. Então, o movimento do porto em abril foi maior que o de fevereiro em

- (A) 13,5%.
- (B) 12%.
- (C) 15%.
- (D) 20,5%.
- (E) 17%.

**37**

Os 20 tripulantes de um navio consumiram, nas refeições, 24kg de feijão durante uma viagem de 15 dias. Se os tripulantes fossem apenas 15 e se a dispensa tivesse 30kg de feijão, essa quantidade seria consumida em

- (A) 20 dias.
- (B) 25 dias.
- (C) 35 dias.
- (D) 40 dias.
- (E) 30 dias.

**38**

Em uma pequena cidade, 18% das pessoas são louras. Sabe-se que 30% dos homens são louros e 10% das mulheres são louras.

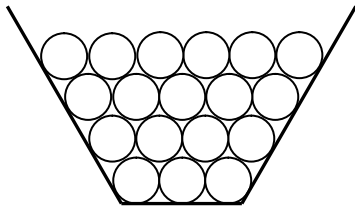
Entre as pessoas dessa cidade, a porcentagem de homens é de

- (A) 40%.
- (B) 20%.
- (C) 30%.
- (D) 50%.
- (E) 60%.



39

A figura abaixo mostra uma pilha de discos iguais: 3 discos no primeiro andar, 4 discos no segundo, 5 discos no terceiro, 6 no quarto, e assim por diante.



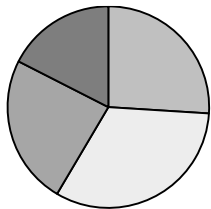
Se a pilha tiver 60 andares, a quantidade total de discos será de

- (A) 1880.
- (B) 1590.
- (C) 1650.
- (D) 1720.
- (E) 1950.

40

Antônio é produtor de frutas no Nordeste. Em sua fazenda produz principalmente manga, banana, abacaxi e melão. As quantidades produzidas no ano passado (em toneladas) estão no quadro a seguir:

Manga	52
Banana	65
Abacaxi	48
Melão	35



Pode-se visualizar essa produção pelo gráfico ao lado, em que o ângulo de cada setor é proporcional à produção de uma fruta.

O setor que ilustra a produção de banana tem o ângulo central de

- (A)  $105^\circ$ .
- (B)  $112^\circ$ .
- (C)  $117^\circ$ .
- (D)  $123^\circ$ .
- (E)  $130^\circ$ .

## ATUALIDADES

41

Em relação ao pacote de medidas de estímulo às exportações anunciado pelo governo federal em maio de 2010, analise as afirmativas a seguir:

- I. Será criado um banco para financiar as operações de comércio exterior brasileiras.
- II. A devolução de crédito tributário para as empresas exportadoras será acelerada.
- III. As empresas inscritas no Simples Nacional não poderão ter seu poder de atuação ampliado.

Assinale

- (A) se apenas as afirmativas I e III estiverem corretas.
- (B) se apenas as afirmativas II e III estiverem corretas.
- (C) se todas as afirmativas estiverem corretas.
- (D) se nenhuma afirmativa estiver correta.
- (E) se apenas as afirmativas I e II estiverem corretas.

42

A petroleira responsável pela plataforma que explodiu recentemente no Golfo do México, causando um vazamento gigante de petróleo é de nacionalidade

- (A) americana.
- (B) mexicana.
- (C) brasileira.
- (D) britânica.
- (E) francesa.

43

Recentemente, um presidente entrou para o site de microblogs Twitter e atraiu rapidamente 250 mil seguidores. Trata-se do presidente

- (A) boliviano.
- (B) brasileiro.
- (C) venezuelano.
- (D) colombiano.
- (E) paraguaio.

44

Em relação à crise europeia, a chanceler alemã Angela Merkel apoiou os líderes da zona do euro na tentativa de evitar que a crise na Grécia se espalhe para outros países, principalmente como

- (A) Inglaterra e França.
- (B) Portugal e Espanha.
- (C) França e Alemanha.
- (D) Rússia e Índia.
- (E) Itália e Áustria.

45

As últimas eleições legislativas britânicas foram vencidas pelo

- (A) Partido Conservador.
- (B) Partido Trabalhista.
- (C) Partido Liberal Democrata.
- (D) Partido Unionista Democrático.
- (E) Sinn Fein.

46

Em relação à produção da Petrobras, analise as afirmativas a seguir:

- I. Foi alcançado um recorde de produção em abril.
- II. Dois poços no Amazonas começaram a produzir.
- III. Nos próximos meses o recorde pode melhorar, com a entrada em operação dos navios FPSO Cidade de Santos e Capixaba.

Assinale

- (A) se apenas as afirmativas I e III estiverem corretas.
- (B) se apenas as afirmativas II e III estiverem corretas.
- (C) se todas as afirmativas estiverem corretas.
- (D) se nenhuma afirmativa estiver correta.
- (E) se apenas as afirmativas I e II estiverem corretas.

47

O Projeto Ficha Limpa, que impede a candidatura de políticos condenados pela Justiça, teve iniciativa

- (A) da Câmara dos Deputados.
- (B) do Ministério Público.
- (C) do Senado Federal.
- (D) popular.
- (E) do Supremo Tribunal Federal.

48

A respeito da gripe A (H1N1), analise as afirmativas a seguir:

- I. A preocupação com uma epidemia da gripe começou após mais de 50 mortes no México em 2009.
- II. A gripe deixou de ser chamada “gripe suína” porque se identificou corretamente o vírus que causava a doença.
- III. Com a vacinação contra a gripe iniciando-se no Brasil em 2010, a expectativa é de que mais de 90 milhões de pessoas sejam vacinadas.

Assinale

- (A) se apenas as afirmativas I e III estiverem corretas.
- (B) se apenas as afirmativas II e III estiverem corretas.
- (C) se todas as afirmativas estiverem corretas.
- (D) se nenhuma afirmativa estiver correta.
- (E) se apenas as afirmativas I e II estiverem corretas.

49

Com o intuito de debater a criação de uma organização paralela às Nações Unidas para defender a Terra dos efeitos do aquecimento global, realizou-se em abril de 2010 uma cúpula mundial sobre o clima. O evento ocorreu

- (A) no Chile.
- (B) na Bolívia.
- (C) na Nova Zelândia.
- (D) no Canadá.
- (E) na Dinamarca.

50

A menos de três meses para o início do Censo 2010, o IBGE estima que a população brasileira esteja por volta de

- (A) 160 milhões.
- (B) 170 milhões.
- (C) 200 milhões.
- (D) 180 milhões.
- (E) 190 milhões.

## INGLÊS BÁSICO

New York was once the tugboat capital of the world, with more than eight hundred boats crisscrossing its harbor in the nineteen-thirties. The McAllisters, the Crowleys and the Danns, among others, were part of the so-called Irish Navy, with its patchy fleets of steamboats, diesel tugs and coal barges. The boats were manned by brothers, uncles, cousins, their blood ties a bond against the petty thieves and extortionists of the waterfront. They docked ships, towed barges, salvaged freighters, and generally went where other vessels couldn't go.

About eight hundred million tons of cargo are still moved by tugboats in the United States every year, but in recent decades the traffic has gradually shifted. Houston now takes in more cargo than New York and New Jersey combined.

(from THE NEW YORKER, April 19, 2010)

51

From lines 1 to 3 we deduce that in the nineteen-thirties

- (A) there were just a few tugboats in New York Harbor.
- (B) New York harbor had plenty of tugboat traffic.
- (C) the traffic of tugboats in New York Harbor was little.
- (D) New York Harbor was a calm place.
- (E) New York was a sleepy fishing community.

52

In the passage, *harbor* (line 3) is

- (A) a shelter for ships.
- (B) a place where cars may be parked for a time.
- (C) an area where vehicles are repaired.
- (D) a stopping-place for railway trains.
- (E) an area of open level ground for operation of aircraft.

53

According to lines 3 to 7, the so-called Irish Navy boats were

- (A) uniform.
- (B) varied.
- (C) small.
- (D) hired.
- (E) old.

54

According to lines 3 to 7, the boats were propelled

- (A) by diesel only.
- (B) by oars and coal.
- (C) by means of sails.
- (D) by various types of fuel.
- (E) by paddles.

---

**55**

According to lines 7 to 9, the people working on the boats were

- (A) close friends.
- (B) apprentices.
- (C) skilled sailors.
- (D) hard workers.
- (E) relatives.

**56**

From lines 7 to 9 we apprehend that life around tugboats in New York in the thirties was

- (A) quite wealthy.
- (B) very healthy.
- (C) somewhat dangerous.
- (D) very safe.
- (E) rather weary.

**57**

In the passage, *petty* (line 9) means

- (A) violent.
- (B) ruthless.
- (C) friendly.
- (D) small.
- (E) tough.

**58**

From lines 10 to 12 we deduce that tugboats

- (A) could go in and get back out where other mariners wouldn't dare to go.
- (B) would just keep up with any other vessel.
- (C) were worse than other ships.
- (D) were not competitive at all.
- (E) were just rusted vessels.

**59**

According to the passage as a whole we infer that

- (A) New York Harbor was defended by the Irish Navy in the thirties.
- (B) tugboats sink freighters.
- (C) towing ships is a business that must be run by family members only.
- (D) tugboats are scarcely equipped to go where other vessels can go.
- (E) the jobs performed by tugs on the sea are various and highly necessary.

**60**

From the passage as a whole, New York

- (A) has always been the tugboat capital of the world.
- (B) is the capital of the world.
- (C) used to be the tugboat capital of the world.
- (D) must be the tugboat capital of the world.
- (E) will certainly be the tugboat capital of the world.