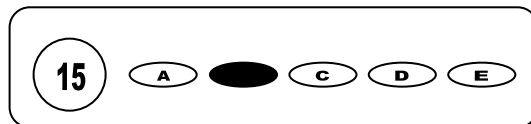




Cargo: Profº Séries Finais Ens. Fundamental - Informática

CONCURSO PÚBLICO 01/2009 PREFEITURA MUNICIPAL DE SÃO JOSÉ DO EGITO

- Para fazer a prova você usará este caderno e um cartão-resposta.
- Verifique, no caderno de provas, se faltam folhas, se a seqüência de questões no total de **30 (trinta)**, está correta e se há imperfeições gráficas que possam causar dúvidas. Comunique, imediatamente, ao fiscal qualquer irregularidade.
- O cartão resposta é o documento único e final para correção eletrônica. Não amasse, não dobre, não rasure o seu cartão resposta.
- A adequada marcação deverá ser feita com caneta esferográfica de tinta **azul ou preta**, é de inteira responsabilidade do candidato, sendo este o documento válido para a correção das questões da prova.
- Para cada questão são apresentadas **5 (cinco)** alternativas diferentes de respostas (**A, B, C, D e E**). Apenas **uma** delas constitui a resposta **correta** em relação ao enunciado da questão.
- Suponha que a questão nº 15 tenha a resposta B como correta.
 - Veja como marcar esta resposta.



- Deve-se estar atento para:
- Não rasurar o cartão resposta, pois não será fornecido outro cartão
- Não escrever no verso do cartão resposta
- Preencher completamente o espaço reservado a marcação da resposta correta
- Caso realmente precise, utilize como rascunho os espaços em branco no verso de suas folhas de prova;
- Considerar-se-á excluído do processo seletivo do concurso o candidato que:
- Tornar-se culpado de incorreções ou descortesia com qualquer membro da equipe encarregada da realização da prova;
- For surpreendido, durante a aplicação das provas, em comunicação com outro candidato, verbalmente, por escrito, ou por qualquer outra forma;
- For apanhado em flagrante, utilizando-se de qualquer meio, na tentativa de burlar a prova, ou for responsável por falsa identificação pessoal;
- Ausentar-se da sala de prova, antes da entrega do cartão de resposta e de assinar a ata de presença;
- Recusar-se a proceder a identificação de seu cartão resposta, devidamente assinado no espaço próprio.
- Aos fiscais não existe a autorização para emissão de esclarecimentos sobre o conteúdo das provas. Sendo esta atribuição de única e exclusiva responsabilidade do candidato.

BOA SORTE

1. A ULA é um componente incluso em qual item de Hardware de um PC e qual a sua função?
 - a) Memória RAM – Efetuar cálculos.
 - b) Disco Rígido – Integridade dos dados.
 - c) Microprocessador – Efetuar cálculos.
 - d) Memória RAM – Registrador de rápido acesso.
 - e) Chipset Norte – Aumentar a velocidade e rendimento dos componentes.
2. A Memória Cachê em um processador tem como função principal:
 - a) Aumentar a velocidade no acesso aos dados.
 - b) Aumentar a velocidade no acesso a internet.
 - c) Estabilizar a temperatura do processador.
 - d) Suporte a internet e a intranet de grande porte.
 - e) Auxiliar o firewall do sistema operacional.
3. Com relação ao TCP/IP é Incorreto afirmar que:
 - a) É formado por 2 protocolos distintos.
 - b) O TCP/IP encontrasse na camada de Transporte.
 - c) É muito usado como protocolo de acesso a internet.
 - d) Também chamado de pilha de protocolos TCP/IP.
 - e) Também é utilizado em alguns aparelhos celulares.
4. Na instalação de um novo periférico ao um determinado PC, cujo periférico não seja automaticamente reconhecido e instalado, para a utilização do mesmo é necessário no mínimo:
 - a) Instalação do driver compatível.
 - b) Compra ou download de uma copia do CD do fabricante primário.
 - c) Adicionar uma nova porta USB ao PC.
 - d) Religar o periférico utilizando um novo cabo de dados.
 - e) Atualizar o Sistema Operacional.
5. É um dispositivo de armazenamento eletrônico (SSDs):
 - a) Blue Ray.
 - b) Diskete.
 - c) Memória RAM.
 - d) Pen Drive.
 - e) Memória Cachê.
6. O Slot VESA Local Bus (normalmente abreviado para VLB) é um barramento local, para os computadores IBM PC e compatíveis. Este Slot foi projetado inicialmente para placas de:
 - a) Vídeo
 - b) Rede
 - c) Paralela
 - d) Serial
 - e) IrDA
7. São versões existentes do Sistema Operacional Windows 95 EXCETO:
 - a) Windows 95 OSR 1
 - b) Windows 95 OSR 2
 - c) Windows 95 OSR 2.1
 - d) Windows 95 OSR 2.3
 - e) Windows 95 OSR 2.5
8. Um método utilizado para ter maior facilidade e rápido acesso a uma pasta compartilhada em um computador remoto é conhecido como:
 - a) Endereço de IP.
 - b) SSH
 - c) Mapeamento de unidade
 - d) Telnet
 - e) SMTP
9. São tipos conhecidos de Partições Exceto:
 - a) Fat32
 - b) NTFS
 - c) Ext2
 - d) IDE
 - e) Ext3
10. É uma máquina intermédia geralmente destinado a interligar redes, separar domínios de colisão, ou mesmo traduzir protocolos. Computador ou material dedicado que serve para interligar duas ou mais redes que usem protocolos de comunicação internos diferentes, ou, computador que interliga uma rede local à Internet, como por exemplo o roteador, firewall ou até mesmo um proxy. Estamos falando do:
 - a) DNS
 - b) IP
 - c) Gateway
 - d) Intranet
 - e) Telnet
11. Sobre o Conhecido Sistema Operacional Linux podemos julgar incorreto:
 - a) O seu código fonte está disponível sob licença GPL.
 - b) É disponível para qualquer pessoa que utilizar, estudar, modificar e distribuir de acordo com os termos da licença.
 - c) O kernel Linux foi, originalmente, escrito por Linus Torvalds.
 - d) Já teve a colaboração de grandes empresas, como a IBM, a Sun Microsystems, a Hewlett-Packard, Red Hat, Novell, Apple, Google dentre outras.
 - e) Foi inicialmente inspirado no sistema Minix.

12. O surgimento do padrão PnP (*Plug and Play*) diminuiu muito a complicação de instalação de novos componentes, o padrão PnP é usado em muitos dispositivos, dentre eles seria incorreto afirmar que pode utilizar este padrão:

- a) Placa de som
- b) HD
- c) Unidade optica (CD-ROM)
- d) Placa de rede sem fio
- e) Chipset

13. A conversão do valor "12D" na base Hexadecimal para a base Decimal resultaria no valor:

- a) 301
- b) 127
- c) 100
- d) 172
- e) 279

14. Sobre os tipos de Sistemas Operacionais podemos afirmar que está incorreto o tipo:

- a) Monotarefa
- b) Multiprogramação
- c) Monousuário
- d) Multiusuário
- e) Multitenlaçe

15. O método que possibilitar que uma aplicação utilize mais memória do que a fisicamente existente é conhecida como:

- a) Paginação
- b) I/O
- c) Memória Virtual
- d) Memória Principal
- e) Ponte Sul

16. Qual o nome da família de sistemas operacionais do Windows voltados ao meio corporativo, cuja a primeira versão é de 1993 e trazia a funcionalidade de trabalhar como um servidor de arquivos.

- a) Windows Server
- b) Windows 3.11
- c) Windows MóBILE
- d) Windows NT
- e) Windows Home

17. A topologia de rede em que os nós podem ser interligados usando apenas um circuito tronco, formando várias ligações em paralelo é conhecida como:

- a) Ligação Multiponto
- b) Rede Paralela
- c) Multiredes
- d) Cross Over
- e) Interligação

18. São componentes físicos de um Microcomputador exceto:

- a) Memória Ram
- b) Boot
- c) Fonte de Alimentação
- d) Bios
- e) Gabinete

19. A técnica de armazenamento em uma memória intermediária para posterior reprodução contínua, utilizada comumente em transmissões de Broadcast (web radio e web vídeos) é chamada de:

- a) Ping
- b) Time connection
- c) Buffer
- d) Memória Virtual
- e) Quick Time

20. Sobre o SGBD MySQL é incorreto afirmar que:

- a) Suporta controle transacional
- b) Não Suporta Triggers
- c) É um Software Livre com base na GPL
- d) Suporta Cursors (Non-Scrollable e Non-Updatable)
- e) Suporta Stored Procedures e Functions

21. Os conteúdos referentes à História e Cultura Afro-Brasileira serão ministrados no âmbito:

- I – de todo currículo escolar;
- II – apenas das disciplinas de Educação artística e História;
- III – apenas das disciplinas de Literatura, Educação artística e História Brasileira.

Está ou estão correta (s) Apenas:

- a) I
- b) I e II
- c) I e III
- d) II e III
- e) III

22. Na **LEI Nº 11.494**, temos: “Admitir-se-á, para efeito da distribuição dos recursos previstos no inciso II do caput do art. 60 do ADCT, em relação às instituições comunitárias, confessionais ou filantrópicas sem fins lucrativos e conveniadas com o poder público, o cômputo das matrículas efetivadas na educação infantil oferecida em creches para crianças de até 3 (três) anos. Essas instituições deverão obrigatória e cumulativamente:

- I. oferecer igualdade de condições para o acesso e permanência na escola e atendimento educacional gratuito a todos os seus alunos;
- II. comprovar finalidade não lucrativa;
- III. assegurar a destinação de seu patrimônio a outra escola comunitária, filantrópica ou confessional independente da modalidade atendida ou ao poder público no caso do encerramento de suas atividades;
- IV. atender a padrões mínimos de qualidade definidos pelo órgão normativo do sistema de ensino, inclusive, obrigatoriamente, ter aprovados seus projetos pedagógicos;
- V. ter certificado da Prefeitura a qual está vinculada, conforme estabelecido no Estatuto da Criança e do Adolescente.

Estão corretas Apenas:

- a) IV e V
- b) I, II, III e V
- c) I, II e IV
- d) II e III
- e) I, II, III, IV e V

23. Fazem parte dos princípios que norteiam a colaboração da mídia na Educação em Direitos Humanos, exceto:

- a) Os veículos de comunicação e informação, por meio de suas programações e imagens, assumem um papel fundamental na educação para os direitos humanos, na medida em que se comprometem com a difusão de valores éticos e de cidadania.
- b) Como formadores de opinião pública, os meios de comunicação e informação são fontes de veiculação de conteúdos específicos de respeito à tolerância, às diferenças múltiplas e às diversidades constituintes de uma cultura de paz.
- c) Os profissionais da área de comunicação e formação são atores parceiros para o exercício da responsabilidade social das empresas de mídia, fomentando ações de educação em direitos humanos.
- d) As novas tecnologias utilizadas na área da comunicação e informação devem ter um papel cada vez mais relevante no processo de educação em direitos humanos.
- e) A veiculação de conteúdos informativos ou formativos deve ser analisada sob a ótica dos Direitos Humanos e a parceria firmada com o governo definirá essa análise.

24. Analise as proposições a seguir:

- I – atividades gradativas e significativas são fatores essenciais na obtenção do sucesso no processo ensino-aprendizagem.
- II – mediação é um processo linear que se realiza com todos os agentes envolvidos no processo ensino-aprendizagem.
- III – planejamento é fundamental, pois organiza a prática pedagógica oferecendo possibilidade de avaliação do que foi realizado e, a partir daí, a continuidade do que foi planejado, a fim de cumprir as metas estabelecidas.

- a) Apenas I está correta
- b) Apenas I e II estão corretas
- c) Apenas III está correta
- d) Apenas I e III estão incorretas
- e) Todas estão corretas

25. Considerando a Lei nº 9.394 atualizada, assinale a alternativa INCORRETA:

- a) Os institutos particulares superiores de educação manterão programas de formação pedagógica para portadores de diplomas de educação superior que queiram se dedicar à educação básica, com restrição em relação a horas de curso estabelecidas pela instituição.
- b) A formação de docentes para atuar na educação básica far-se-á em nível superior, em curso de licenciatura, de graduação plena, em universidades e institutos superiores de educação, admitida, como formação mínima para o exercício do magistério na educação infantil e nas quatro primeiras séries do ensino fundamental, a oferecida em nível médio, na modalidade Normal.
- c) A formação de profissionais de educação para administração, planejamento, inspeção, supervisão e orientação educacional para a educação básica, será feita em cursos de graduação em pedagogia ou em nível médio, na modalidade Normal, a critério da instituição de ensino, garantida, nesta formação, a base comum nacional.
- d) A formação docente, exceto para a educação superior, incluirá prática de ensino de, no mínimo, oitocentas horas.
- e) A experiência docente é condição desejável para o exercício profissional de quaisquer outras funções de magistério, nos termos das normas de cada instituição de ensino.

Texto I

Um mistério no centro da Terra

Pesquisa americana que sugere a existência de água nas profundezas do planeta parece nascida de uma das aventuras fantásticas de Júlio Verne

Leandro Narloch

Divulgação



No coração do planeta
Cena do filme *Viagem ao Centro da Terra*, de 2008. O fascínio de um mundo desconhecido sob nossos pés

Em *Viagem ao Centro da Terra*, o clássico de Júlio Verne, um grupo de aventureiros desce por uma fenda na crosta terrestre e encontra um mundo inteiramente novo, dentro de um espaço oco existente no centro do planeta. Nesse universo subterrâneo há ilhas, um oceano e até um sistema misterioso de iluminação. O francês Verne, que morreu em 1905, escreveu sobre viagens ao fundo do mar, à Lua e pelos ares muito antes que o submarino moderno, o foguete e o avião fossem inventados. Agora parece que ele também estava correto, pelo menos em parte, sobre a existência de um mar no interior da Terra. Um estudo produzido por cientistas da Universidade Estadual do Oregon, nos Estados Unidos, divulgado na quinta-feira passada, sugere a existência de grandes quantidades de água entre 250 e 650 quilômetros abaixo da crosta terrestre. Não são lagos nem cascatas encantadoras como os da ficção científica de Verne. Mas, de qualquer forma, a pesquisa revela a presença de água em profundidades antes inimagináveis.

O objetivo dos oceanógrafos era fazer uma análise inédita da condutividade elétrica do manto terrestre, em profundidades que chegaram a 1 600 quilômetros. O manto é a camada viscosa, com quase 3 000 quilômetros de espessura, que separa a superfície do núcleo sólido da Terra. O estudo mediu a condutividade em 59 pontos do planeta. Percebeu-se então que em certas partes do manto a capacidade de conduzir energia é dez vezes maior do que em outras áreas. "É provável que haja água no interior das rochas, já que ela é um ótimo condutor de eletricidade", disse a VEJA o americano Adam Schultz, geólogo e um dos autores da pesquisa.

A explicação para a existência dessa umidade está relacionada ao movimento das placas tectônicas, os blocos rígidos que sustentam a superfície da Terra. As placas se moveram e se chocaram, separando os continentes, formando cordilheiras e áreas de subducção – quando uma placa empurra outra para baixo. A placa que afunda leva para as profundezas elementos da superfície, como a umidade e até mesmo água do mar. A água só é liberada se a placa tectônica derreter, formando o magma, as rochas incandescentes que alimentam vulcões. Se isso não acontecer, ela permanecerá entre as rochas.

Revista Veja, edição 2127, ano 42 nº 34, 26 de agosto de 2009.

26. Sobre o texto I podemos afirmar:

- É dissertativo/argumentativo e procura enfatizar sua argumentação comparando o fato dissertado com um fato ocorrido na ficção.
- É narrativo com alguns parágrafos dissertativos, uma vez que narra as viagens de Júlio Verne ao passo que explica a pesquisa dos cientistas americanos.
- É expositivo. Comprava-se isso através dos conceitos explicados e exemplificados através da obra literária.
- É descritivo com aspectos dissertativos: ao passo que descreve a obra, relata a pesquisa e expõe os fatos reais.
- É argumentativo; entretanto ao utilizar das estatísticas torna-se conceitual e perde o caráter dissertativo.

27. No primeiro parágrafo do texto, podemos observar:

- I. O uso do “agora” implica tempo da ação e pressupõe a descrença remetida ao autor de *Viagens ao centro da Terra* anteriormente.
- II. A expressão “ pelo menos em parte” isenta o autor do texto da possibilidade de ser mal interpretado pelos leitores, ao afirmar que Júlio Verne está correto.
- III. A argumentação busca base científica que afirma a existência de grandes quantidades de água entre 250 e 650 quilômetros abaixo da crosta terrestre.
- IV. Na expressão “um sistema misterioso de iluminação” temos um adjetivo que contribui para argumentação do autor que, com ele, tenta exagerar e ironizar o termo.

Estão corretas apenas:

- | | | |
|----------------|------------|----------------|
| a) I, II e III | c) I e III | e) I, III e IV |
| b) II e IV | d) I e II | |

28. “Nesse universo subterrâneo há ilhas, um oceano e até um sistema misterioso de iluminação. O francês Verne, que morreu em 1905, escreveu sobre viagens ao fundo do mar, à Lua e pelos ares muito antes que o submarino moderno, o foguete e o avião fossem inventados.” Analisando esse trecho, podemos apontar como incorretas as proposições:

- I. O verbo haver é impessoal e não pode ser flexionado no plural, assim como em “ Haviam discutido a questão do meio ambiente”.
- II. A primeira ocorrência do QUE é uma explicação e ele atua como conjunção integrante.
- III. As preposições AO, A e PELOS complementam o termo regente viagens.
- IV. O sujeito do verbo “fossem” poderia ser escrito no singular caso houvesse escrito um termo resumitivo.

- | | | |
|-------------------|--------------------|----------------------|
| a) Apenas I e III | c) Apenas III e IV | e) Apenas I, II e IV |
| b) Apenas I e II | d) Apenas II e IV | |

29. Analisando o terceiro parágrafo, podemos inferir que:

- I. Os blocos rígidos que sustentam a superfície da Terra são as placas tectônicas.
- II. A umidade e a água do mar são apenas alguns elementos da superfície.
- III. Há uma condição expressa para que a água seja liberada: as placas devem se mover e se chocar.

Estão corretas apenas:

- | | | |
|-----------|--------|----------------|
| a) I | c) III | e) I, II e III |
| b) I e II | d) II | |

30. No título “ um **mistério** no centro da Terra” o termo destacado é retomado ao longo do texto *através da explicação* do que seria esse mistério. São palavras que retomam o termo:

- I. pesquisa
- II. profundezas
- III. estudo
- IV. universo subterrâneo

- | | | |
|------------------|--------------------|------------------------|
| a) Apenas I e II | c) Apenas I e III | e) Apenas II, III e IV |
| b) Apenas I | d) Apenas II e III | |

RETIRE NA PARTE PONTILHADA E ANOTE O SEU GABARITO PARA CONFERÊNCIA

01	02	03	04	05	06	07	08	09	10	11	12	13	14	15
16	17	18	19	20	21	22	23	24	25	26	27	28	29	30