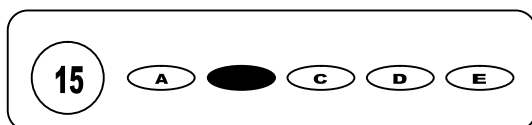




Cargo: Professor II - Geografia

CONCURSO PÚBLICO 01/2009 PREFEITURA MUNICIPAL DE GAMELEIRA

- Para fazer a prova você usará este caderno e um cartão-resposta.
- Verifique, no caderno de provas, se faltam folhas, se a seqüência de questões no total de **30 (trinta)**, está correta e se há imperfeições gráficas que possam causar dúvidas. Comunique, imediatamente, ao fiscal qualquer irregularidade.
- O cartão resposta é o documento único e final para correção eletrônica. Não amasse, não dobre, não rasure o seu cartão resposta.
- A adequada marcação deverá ser feita com caneta esferográfica de tinta **azul ou preta**, é de inteira responsabilidade do candidato, sendo este o documento válido para a correção das questões da prova.
- Para cada questão são apresentadas **5 (cinco)** alternativas diferentes de respostas (**A, B, C, D e E**). Apenas **uma** delas constitui a resposta **correta** em relação ao enunciado da questão.
- Suponha que a questão nº 15 tenha a resposta B como correta.
 - Veja como marcar esta resposta.



- Deve-se estar atento para:
 - Não rasurar o cartão resposta, pois não será fornecido outro cartão
 - Não escrever no verso do cartão resposta
 - Preencher completamente o espaço reservado a marcação da resposta correta
 - Caso realmente precise, utilize como rascunho os espaços em branco no verso de suas folhas de prova;
 - Considerar-se-á excluído do processo seletivo do concurso o candidato que:
 - Tornar-se culpado de incorreções ou descortesia com qualquer membro da equipe encarregada da realização da prova;
 - For surpreendido, durante a aplicação das provas, em comunicação com outro candidato, verbalmente, por escrito, ou por qualquer outra forma;
 - For apanhado em flagrante, utilizando-se de qualquer meio, na tentativa de burlar a prova, ou for responsável por falsa identificação pessoal;
 - Ausentar-se da sala de prova, antes da entrega do cartão de resposta e de assinar a ata de presença;
 - Recusar-se a proceder a identificação de seu cartão resposta, devidamente assinado no espaço próprio.
 - Aos fiscais não existe a autorização para emissão de esclarecimentos sobre o conteúdo das provas. Sendo esta atribuição de única e exclusiva responsabilidade do candidato.

BOA SORTE

1. O equinócio de primavera no hemisfério norte ocorre:

- a) no dia 21 de junho, quando o Sol incide perpendicularmente sobre o Trópico de Câncer.
- b) no dia 21 de março, quando o Sol incide perpendicularmente sobre o Trópico de Câncer.
- c) no dia 23 de setembro, quando o Sol incide perpendicularmente sobre o Trópico de Câncer.
- d) no dia 21 de março, quando o Sol incide perpendicularmente sobre o Equador.
- e) no dia 23 de setembro, quando o Sol incide perpendicularmente sobre o Trópico de Capricórnio.

2. Observe as afirmativas seguintes:

- I – Em relação ao Sol, o eixo da Terra apresenta-se um pouco inclinado.
- II – A Terra gravita em redor do Sol, percorrendo uma órbita elíptica.
- III – A Terra gira em torno de si mesma sobre um eixo imaginário.

Sendo assim, podemos afirmar que:

- a) Os movimentos II e III explicam as diferenças de duração dos dias e das noites nos diversos pontos da superfície terrestre, no sentido de pólo a pólo, em um mesmo dia.
- b) Os raios solares iluminam e aquecem de maneira diferente a superfície da Terra, no decorrer do ano, em consequência do movimento II e da posição I.
- c) A posição I explica porque, em cada 24 horas, temos um período iluminado (dia) e um período escuro (noite).
- d) O movimento III denomina-se Rotação, e dura cerca de 365 dias e 6 horas.
- e) O movimento II denomina-se Rotação, e dura cerca de 365 dias e 6 horas.

Tendo em vista a grande extensão do território brasileiro, no sentido leste-oeste, esse país apresenta quatro fusos horários. Com base nesta informação, responda as questões 03 e 04.

3. Observe as afirmativas a seguir, identificando-as como VERDADEIRAS ou FALSAS.

- I – O 1º Fuso brasileiro corresponde ao 5º fuso a oeste de GMT, englobando o estado do Acre e a menor parte do estado do Amazonas, na Região Norte.
- II – O 2º Fuso brasileiro corresponde ao 3º fuso a oeste de GMT, englobando todos os Estados das regiões Nordeste, Sudeste e Sul, além de Goiás e do Distrito Federal, na região Centro-Oeste; além dos estados de Tocantins, Amapá e a parte leste do Pará, na Região Norte.
- III – O 3º Fuso brasileiro corresponde ao 2º fuso a oeste de GMT, englobando as ilhas oceânicas, como o arquipélago de Fernando de Noronha.

Sendo assim, podemos afirmar que:

- a) Apenas I e II estão incorretas.
- b) Apenas II e III estão incorretas.
- c) Apenas I e III estão incorretas.
- d) Todas estão Incorretas.
- e) Todas estão Corretas.

4. Observe as afirmativas a seguir, identificando-as como VERDADEIRAS ou FALSAS.

- I – O 1º Fuso brasileiro corresponde ao 3º fuso a oeste de GMT, englobando todos os Estados das regiões Nordeste, Sudeste e Sul, além de Goiás e do Distrito Federal, na região Centro-Oeste; além dos estados do Acre e do Amazonas, na Região Norte.
- II – O 2º Fuso brasileiro corresponde ao 4º fuso a oeste de GMT, englobando as ilhas oceânicas, como o arquipélago de Fernando de Noronha.
- III – O 3º Fuso brasileiro corresponde ao 5º fuso a oeste de GMT, englobando os estados de Mato Grosso e Mato Grosso do Sul, na Região Centro-Oeste; Rondônia, Roraima e Pará, na Região Norte.

Sendo assim, podemos afirmar que:

- a) Apenas I e II estão incorretas.
- b) Apenas II e III estão incorretas.
- c) Apenas I e III estão incorretas.
- d) Todas estão Incorretas.
- e) Todas estão Corretas.

5. O Planeta Terra tem, aproximadamente, 4,5 bilhões de anos. Daquela época, até os dias atuais, diversas modificações ocorreram na paisagem terrestre, no desenvolvimento da vida vegetal e animal. Este longo período é denominado de tempo geológico e dividi-se em eras, que, por sua vez, subdividem-se em períodos. Nas afirmativas seguintes, observe a correlação entre as ERAS e seus PERÍODOS, identificando-as como VERDADEIRAS ou FALSAS.

- I – ERA: Cenozóica; PERÍODO: Cretáceo, Jurássico e Triássico.
- II – ERA: Mesozóica; PERÍODO: Quaternário e Terciário.
- III – ERA: Paleozóica; PERÍODO: Cambriano, Ordoviciano, Siluriano, Devoniano, Carbonífero e Permiano.
- IV – ERA: Pré-cambriana; PERÍODO: Proterozóica e Arqueozóica.

Sendo assim, podemos afirmar que:

- a) Apenas I e II estão incorretas.
- b) Apenas II e III estão incorretas.
- c) Apenas I e III estão incorretas.
- d) Todas estão Incorretas.
- e) Todas estão Corretas.

6. A Crosta Terrestre está quebrada em diversas _____. Cada Placa carrega a área continental que lhe está incorporada e se movimenta como corpo único e independente. Nas regiões _____, localizadas no meio dos _____, as _____ entre as placas são caracterizadas pela _____ das mesmas. Em outros pontos no oceano, ou mesmo nos continentes, as placas se chocam formando _____, falhamentos ou _____.

Para que o texto tenha um sentido CORRETO, devemos preencher as lacunas, respectivamente, utilizando a alternativa:

- a) placas; polissísmicas; mares; zonas de transição; compressão; mossas; desdobramentos.
 b) placas; de vale; mares; zonas de impacto; dilatação; fossas; dobramentos.
 c) placas; montanhosas; oceanos; zonas de contato; expansão; mossas; afunilamentos.
 d) placas; de vale; mares; zonas de impacto; dilatação; fossas; dobramentos.
 e) placas; montanhosas; oceanos; zonas de contato; expansão; fossas; dobramentos.
7. Sabemos que as rochas constituem o material da crosta terrestre sendo formadas por minerais diversos, agregados e consolidados ou por material orgânico, acumulado e mineralizado ao longo do tempo. Nas afirmativas seguintes, observe a correlação entre os TIPOS de rochas, sua ORIGEM e EXEMPLOS, identificando-as como VERDADEIRAS ou FALSAS.

I – TIPO: Magmáticas; ORIGEM: Diversas; EXEMPLO: Areia, Sal e Calcário.

II – TIPO: Metamórficas; ORIGEM: Detríticas, Químicas e Orgânicas; EXEMPLO: Granito e Basalto.

III – TIPO: Sedimentares; ORIGEM: Intrusivas e Extrusivas; EXEMPLO: Mármore.

Sendo assim, podemos afirmar que:

- a) Todas estão Corretas. d) Apenas II e III estão incorretas.
 b) Todas estão Incorretas. e) Apenas I e III estão incorretas.
 c) Apenas I e II estão incorretas.

8. Observe as assertivas abaixo, identificando-as como VERDADEIRAS ou FALSAS.

I – A temperatura diminui com a latitude, visto que a fonte de calor, isto é, a radiação solar é mais intensa no Equador e diminui no sentido dos pólos.

II – Em virtude do calor do ar ser transmitido pelo solo aquecido com a radiação solar, a temperatura diminui com a altitude.

III – A água do mar se aquece mais lentamente do que os continentes. Daí as áreas próximas dos mares não apresentarem grandes variações de temperatura.

Sendo assim, podemos afirmar que:

- a) Todas estão corretas. c) Apenas I e II estão corretas. e) Apenas I e III estão corretas.
 b) Todas estão incorretas. d) Apenas II e III estão corretas.

9. Devido às diferenças de pressão, o ar está sempre se movimentando, deslocando-se das zonas de alta pressão para as zonas de baixa pressão. Esse deslocamento do ar recebe o nome de vento. Sobre os tipos de ventos, observe as assertivas seguintes, identificando-as como VERDADEIRAS ou FALSAS.

I – Os Ventos Polares são frios e sopram de ambos os pólos.

II – Os Ventos Alísios originam-se das diferenças de temperaturas entre o continente e o Oceano Índico. No verão, esses ventos partem em direção à terra.

III – As Brisas são ventos periódicos que sopram, durante o dia, do mar para o continente; e, durante a noite, do continente para o mar.

Sendo assim, podemos afirmar que:

- a) Apenas I e II estão incorretas. c) Apenas I e III estão corretas. e) Todas estão incorretas.
 b) Apenas II e III estão incorretas. d) Todas estão corretas.

10. Com base na Dinâmica das Massas de Ar, o Brasil apresenta, entre outros, os seguintes tipos de clima:

I – Equatorial Úmido: Forte atuação da massa Equatorial Continental. Quente e úmido.

II – Tropical: Apresenta verões chuvosos e invernos secos. No verão, é grande a atuação das massas de ar Equatorial Continental e Tropical Atlântica. No inverno, a massa Polar atua em vários pontos do país.

III – Tropical Semi-árido: O pouco dinamismo das massas de ar que atuam nesta área explica a irregularidade na distribuição das chuvas.

Observando as afirmativas supra citadas, podemos afirmar que:

- a) Apenas I e II estão corretas. c) Apenas I e III estão corretas. e) Todas estão corretas.
 b) Apenas II e III estão corretas. d) Todas estão incorretas.

11. A temperatura e a umidade condicionam a distribuição das formações vegetais. Os vários tipos climáticos determinam a localização de vários tipos de vegetação. Sendo assim, sobre as formações vegetais, podemos afirmar que as alternativas, a seguir, estão CORRETAS, exceto:

- a) Floresta Pluvial Tropical: também conhecida como Floresta Equatorial, já que aparece em torno da linha do Equador. A variedade de espécies é muito grande, como também a devastação que vem ocorrendo nos últimos anos, de forma predatória.
 b) Floresta Tropical: tem uma mata semelhante à Floresta Equatorial, porém, menos rica em espécies. Isto ocorre porque o clima tropical, apesar de quente e úmido, apresenta temperaturas relativamente mais baixas e menor pluviosidade média que a área equatorial.
 c) Campos Tropicais e Savanas: surgem em função das elevadas temperaturas durante o ano. A savana é uma vegetação composta por gramíneas, herbáceas, arbustos e árvores de porte médio com folhas caducas.
 d) Campos Temperados: possuem a vegetação típica da área mediterrânea com arbustos espinhosos de raízes profundas.
 e) Deserto: apresenta vegetação descontínua e composta de plantas xerófilas como as cactáceas.

12. No que se refere às formações vegetais do Brasil, observe as afirmativas abaixo, identificando-as como VERDADEIRAS ou FALSAS.

- I – Floresta Latifoliada Tropical Úmida de Encosta: ocupa áreas elevadas do Planalto Meridional. Muitas vezes é considerada uma floresta mista.
- II – Campos: costumam aparecer em áreas de topografia suave e se caracterizam por uma cobertura herbácea contínua, onde predominam as gramíneas.
- III – Cerrado: é típico da região central brasileira, com suas árvores e arbustos crescendo de forma espaçada e com um tapete de gramíneas cobrindo o solo. Os arbustos possuem troncos e galhos retorcidos, caule grosso e casca espessa.

Observando as afirmativas supra citadas, podemos afirmar que:

- a) Todas estão corretas.
- b) Apenas I está incorreta.
- c) Apenas II está incorreta.
- d) Apenas III está incorreta.
- e) Todas estão incorretas.

13. Observando as assertivas abaixo, podemos afirmar que todas estão CORRETAS, exceto:

- a) A superfície total da Terra é de, aproximadamente, 510 milhões de quilômetros quadrados, sendo 362 destes ocupados pelos oceanos e mares, e os outros 148 estão ocupados pela superfície dos continentes e ilhas.
- b) Na realidade, existe, apenas, um oceano, pois nenhum obstáculo separa essa imensa massa líquida. Entretanto, a disposição das áreas continentais permite que conheçamos três grandes oceanos, a saber, o Pacífico, o Atlântico e o Índico.
- c) O Oceano Pacífico é o maior de todos os oceanos. Está ligado ao Atlântico e ao Índico. Nele estão as fossas mais profundas do Globo, a saber, as Fossas de Mindanau, com 11.141m e de Tonga, com 9.180m.
- d) O Oceano Atlântico é considerado o mais importante dos oceanos, por sua navegabilidade e pelas terras que ele banha. Apresenta poucas ilhas em sua parte central.
- e) O Hemisfério Sul possui 80% de sua área descoberta pelos oceanos.

14. Os rios brasileiros possuem como principais dispersores de água, a Cordilheira dos Andes, além dos Planaltos Brasileiro e das Guianas. Estes dois últimos planaltos mais as serras do Planalto Central estão constituídos em três divisores de águas. Sobre estes divisores de águas, observe as afirmativas seguintes, caracterizando-as como VERDADEIRAS ou FALSAS.

- I – Divisor Interior: constituído pelo Planalto das Guianas, que serve como divisor de águas da Bacia Amazônica e das Bacias dos Rios Orenoco, na Venezuela e dos rios que drenam as Guianas.
- II – Divisor Marginal Atlântico: constituído pelas Serras do planalto Central, que seguem varias direções separando as Bacias do Paraná, Paraguai, São Francisco e Amazonas.
- III – Divisor Transversal do Maciço das Guianas: formado pelas Serras dos Planaltos Atlântico e Meridional, que separam as Bacias do Leste das do São Francisco e Platina.

Observando as afirmativas supra citadas, podemos afirmar que:

- a) Todas estão corretas.
- b) Apenas I está incorreta.
- c) Apenas II está incorreta.
- d) Apenas III está incorreta.
- e) Todas estão incorretas.

15. A população de uma área pode ser aumentada de duas formas, a saber, pela diferença entre a natalidade e a mortalidade (crescimento natural ou vegetativo) ou pelo saldo migratório, que é obtido pela diferença entre a imigração e a emigração. Na evolução do crescimento da população mundial consideramos três fases: o Crescimento Lento (1ª Fase); a Expansão Populacional nos Países Desenvolvidos (2ª Fase); e a Expansão Populacional nos Países Subdesenvolvidos (3ª Fase). No tocante a essas fases, analise as afirmativas abaixo, conceituando-as em VERDADEIRAS ou FALSAS.

- I – 1ª Fase - o Crescimento Lento: nesta fase, tanto a Natalidade quanto a mortalidade eram muito baixas, caracterizando, assim, o vagaroso crescimento populacional. Esta fase durou até a primeira metade do Século XIX.
- II – 2ª Fase - a Expansão Populacional nos Países Desenvolvidos: com os avanços técnicos decorrentes da Revolução Industrial, permitiu-se uma considerável redução na mortalidade, enquanto que a natalidade encontrava-se elevada.
- III – 3ª Fase - a Expansão Populacional nos Países Subdesenvolvidos: esta fase ocorreu após a 2ª Grande Guerra, e os avanços na medicina sanitária permitiram que a mortalidade reduzisse, principalmente a infantil, enquanto a natalidade manteve-se elevada.

Observando as afirmativas supra citadas, podemos afirmar que:

- a) Apenas I e II estão corretas.
- b) Apenas II e III estão corretas.
- c) Apenas I e III estão corretas.
- d) Todas estão incorretas.
- e) Todas estão corretas.

16. Analise as alternativas, a seguir, e marque a CORRETA:

- a) As Migrações Internas são os deslocamentos populacionais que ocorrem dentro do próprio país. Dentre as principais migrações internas podemos citar, a Transumância; o Nomadismo; as Migrações Pendulares; e o Êxodo Rural.
- b) A Transumância é uma migração perene e definitiva, determinada pelo clima. Os pastores das regiões montanhosas da Europa descem para a planície no inverno e no verão procuram outros locais inexplorados por eles.
- c) O Nomadismo é o sistema de vida de certos povos que, diariamente, deslocam-se da periferia para o centro da cidade, ou então dos subúrbios e cidades-satélite para a metrópole, retornando ao ponto de origem após a jornada de trabalho.
- d) As Migrações Pendulares são aquelas caracterizadas pela inexistência de habitação fixa e pelo deslocamento permanente.
- e) O Êxodo Rural é o deslocamento feito da cidade para o campo. Ocorre, principalmente, nos países subdesenvolvidos, sobretudo naqueles que experimentaram um rápido processo de industrialização.

17. As atividades econômicas estão classificadas em três setores, a saber, Primário, Secundário e Terciário. A distribuição da População Economicamente Ativa (PEA), pelos setores da economia, vem passando por algumas transformações desde a segunda metade do século XX. Visto isso, podemos afirmar que as alternativas abaixo representam atividades econômicas do Setor Terciário, exceto:
- As Universidades e os hospitais.
 - As empresas de softwares para computação e o turismo.
 - Os bens de capital e os bens de consumo.
 - Os Institutos de pesquisas científicas e tecnológicas.
 - O Setor financeiro e as assessorias.
18. Analise as alternativas, a seguir, e marque a INCORRETA:
- A Agricultura tem duas finalidades principais, a saber, produzir alimentos para a população e matérias-primas para o setor industrial.
 - Em qualquer parte do Globo, a agricultura está sob a influência de três fatores, a saber, o físico (elementos do quadro natural); o humano (mão de obra utilizada); e o econômico (prosperidade da terra e o grau de investimento aplicado na produção).
 - Na análise de
 - Analisando um Sistema Agrícola, devemos considerar três fatores, a saber, a terra; o capital; e o trabalho. Este último é determinante nas regiões mais desenvolvidas, onde há grande utilização de mão de obra.
 - O processo de urbanização levou a agricultura a se tornar um ramo do processo industrial, obrigando esta a uma grande transformação na produção, criando, assim, a denominada Agroindústria. O uso de tratores, semeadeiras e colhedoras mecânicas, adubos e fertilizantes, garantem uma elevada produtividade.
19. Analise as afirmativas abaixo definindo-as como VERDADEIRAS ou FALSAS.
- A Biotecnologia é a denominação atribuída às técnicas utilizadas para o melhoramento genético de plantas, animais e microorganismos por seleção e por cruzamentos naturais.
 - Nos produtos agrícolas criados através da engenharia genética, os traços genéticos naturais indesejáveis podem ser eliminados e implantados outros, artificialmente, que aprimorem a sua qualidade.
 - Os produtos agrícolas não derivados de alterações genéticas são denominados de transgênicos.
- Observando as afirmativas supra, podemos afirmar que:
- Apenas I e II estão corretas.
 - Apenas II e III estão corretas.
 - Apenas I e III estão corretas.
 - Todas estão incorretas.
 - Todas estão corretas.
20. Analise as alternativas sobre Recursos Energéticos, assinalando a INCORRETA:
- O Petróleo é capaz de fornecer centenas de subprodutos, destacando-se o diesel, a gasolina e o álcool, que impulsionaram o desenvolvimento da indústria automobilística.
 - Devido à facilidade de extração e transporte, em relação ao carvão mineral, o Petróleo foi o tipo de recurso energético mais utilizado ao longo do Século XX.
 - O Carvão Mineral é obtido das transformações químicas processadas a partir de grandes florestas soterradas há milhares de anos, encontrado em bacias sedimentares, sendo muito utilizado como matéria prima no setor siderúrgico.
 - A Energia Hidrelétrica é uma das fontes mais limpas e seguras na produção de energia elétrica, pois basta a presença de rios caudalosos e acidentados para a construção de suas Usinas.
 - A Energia Nuclear é a mais utilizada pelos países desenvolvidos. Exige grandes investimentos em tecnologia e o seu custo de instalação é elevado, tendo os EUA e a França como principais utilizadores deste tipo de energia.
21. Analise as assertivas sobre o Plano Nacional de Educação em Direitos Humanos:
- A concepção de Direitos Humanos incorpora a compreensão de cidadania democrática, cidadania ativa e cidadania planetária.
 - A cidadania democrática, cidadania ativa e cidadania planetária estão embasadas nos princípios da liberdade, da igualdade, da diversidade, e na universalidade, indivisibilidade e interdependência dos direitos.
 - A democracia, ao ser entendida como regime alicerçado na soberania popular e no respeito integral aos direitos humanos, é facultativa para o reconhecimento, a ampliação e a concretização dos direitos.
- Está (ão) incorreta (s):
- Apenas I
 - Apenas III
 - Apenas II
 - Apenas I e II
 - I, II e III
22. Segundo a LDB 9394/96, o dever do Estado com educação escolar pública será efetivado mediante a garantia de:
- acesso aos níveis mais elevados do ensino, da pesquisa e da criação artística, segundo a capacidade de cada um;
 - oferta de ensino noturno regular, adequado às possibilidades escolares;
 - oferta de educação escolar regular para jovens e adultos, com características e modalidades adequadas às suas necessidades e disponibilidades, garantindo-se aos que forem trabalhadores as condições de acesso e permanência na escola;
 - atendimento ao educando, no ensino fundamental público, por meio de programas suplementares de material didático-escolar, transporte, alimentação e assistência à saúde;
 - padrões mínimos de qualidade de ensino, definidos como a variedade e quantidade mínimas, por aluno, de insumos indispensáveis ao desenvolvimento do processo de ensino-aprendizagem.
 - vaga na escola pública de educação infantil ou de ensino fundamental mais próxima de sua residência a toda criança a partir do dia em que completar seis anos de idade.
- Está (ão) correta (s):
- Apenas I e II
 - Apenas III e IV
 - Apenas I, III, IV e V
 - Apenas I, II e IV
 - Apenas II, III, IV e V

23. Para promover a aprendizagem faz-se necessário contemplar alguns aspectos:

- I. material adequado para aulas e, principalmente, para pesquisas (biblioteca).
- II. estrutura física otimizada para as atividades de natureza diversa.
- III. planejamento flexível e atento às necessidades discentes.
- IV. atividades significativas de produção.

Entre esses aspectos, os que necessitam de apoio da gestão escolar para serem implementados são:

- | | | |
|--------------------|--------------------|-------------------|
| a) Apenas I e II | c) Apenas III e IV | e) Apenas II e IV |
| b) Apenas II e III | d) Apenas I e IV | |

24. Analise as assertivas abaixo:

- I. A avaliação é dimensão do procedimento terminal, dissociada da ação educativa.
- II. A avaliação restringe o aprofundamento necessário em relação ao significado das interferências constantes dos professores nas manifestações dos alunos.
- III. A avaliação é prática indissociável da ação educativa e promove uma reflexão e reconstrução de saberes.

Refere-se à avaliação não classificatória:

- | | | |
|--------------|-------------------|------------------|
| a) apenas I | c) apenas I e III | e) apenas I e II |
| b) apenas II | d) apenas III | |

25. Segundo a Lei 11.494, fica instituída, no âmbito do Ministério da Educação, a Comissão Intergovernamental de Financiamento para a Educação Básica de Qualidade, com a seguinte composição:

- I. 1 representante do Ministério da Educação;
- II. 1 representante dos secretários estaduais de educação de cada uma das 5 (cinco) regiões político-administrativas do Brasil;
- III. 1 representante dos secretários municipais de educação de cada uma das 5 (cinco) regiões político-administrativas do Brasil;
- IV. 1 representante dos professores municipais de educação de cada modalidade presente nas escolas de Educação básica;
- V. 1 representante de aluno da rede pública municipal, escolhido em assembleia aberta na União Nacional dos estudantes.

Está (ão) correta (s) os itens para essa composição:

- a) Apenas I, II e III
- b) Apenas I, III e IV
- c) Apenas I e II
- d) I, II, III e IV
- e) I, II, III, IV e V

TEXTO

Qual é o idioma mais falado do mundo?

Como língua materna, é o mandarim. Como segunda língua, o inglês

O mandarim é o idioma mais falado do mundo quando considerados apenas os falantes que têm essa língua como materna. "O mandarim é o mais falado por causa da grande população que existe na China", diz Vivian Cristina Rio, linguista e consultora do Centro de Pesquisa, Desenvolvimento e Educação Continuada (CPDEC).

Já no que diz respeito à segunda língua, ou língua estrangeira, mais popular, não há idioma mais falado que o inglês. E se engana quem pensa que ele está perdendo a força para o espanhol, por exemplo. "O inglês está cada vez mais forte e isso vai se perpetuar ainda durante muitos anos", explica. Para a linguista, isso acontece porque os Estados Unidos - apesar da recente crise mundial - ainda dominam mundialmente a economia.

Mesmo com o Ano da França no Brasil, Vivian diz que são poucas as pessoas que querem aprender francês, idioma que dominou antes do inglês. "Como a França não tem mais domínio econômico mundial, o francês foi deixado de lado, pois a escolha de uma língua estrangeira está muito associada à cultura e ao poder", afirma.

Por esse mesmo motivo é que o "esperanto", idioma criado artificialmente, não ficou tão popular como seus adeptos esperavam. "As línguas se desenvolvem com uma sociedade, uma cultura e um país. Não adianta injetar um idioma depois que uma cultura já está determinada, pois as pessoas, inconscientemente, rejeitam essa artificialidade", diz Vivian.

Não se pode esquecer também a importância do idioma espanhol, tanto como língua estrangeira ou materna. "Hoje ele já ocupa o terceiro ou quarto posto na lista dos mais falados, seja como língua materna ou estrangeira", conta Vivian.

<http://revistaescola.abril.com.br/geografia/fundamentos/qual-idioma-mais-falado-mundo-mandarim-ingles-497578.shtml>

26. Ao ler o texto I, podemos afirmar como verdadeiro:

- I. Há relativa classificação quando se trata do idioma mais falado do mundo.
- II. Considerando os falantes nativos, a China, que é o país mais populoso, possui o idioma mais falado.
- III. O idioma mais falado pertence ao maior país do mundo, que tem o maior número de pessoas.

- | | | |
|--------------|------------------|----------------|
| a) Apenas I | c) Apenas I e II | e) I, II e III |
| b) Apenas II | d) Apenas III | |

27. Analise as assertivas abaixo:

- I. Em “Para a linguista, isso acontece porque os Estados Unidos” a palavra destacada refere-se ao fato do inglês está cada vez mais forte.
- II. Em “Por esse mesmo motivo é que o “esperanto”...” temos um conectivo inicial que nos remete ao parágrafo anterior.
- III. Em “Hoje ele já ocupa o terceiro ou quarto posto na lista dos mais falados” o pronome pessoal faz referência a uma palavra anterior: Inglês.

Está (ão) incorreta (s):

- a) Apenas III
- b) Apenas II
- c) Apenas I
- d) Apenas I e II
- e) I, II e III

28. Analisando o uso dos conectivos no texto, podemos perceber:

- I. Em “Já no que diz respeito à segunda língua”, o conectivo inicial aponta outro ponto de vista, pressupondo que um aspecto diferente foi abordado anteriormente..
- II. Em “Mesmo com o Ano da França no Brasil” temos um conectivo que expressa relação semântica de concessão.
- III. Em “Não se pode esquecer também...”o conectivo destacado é aditivo por expressar uma relação de soma com o argumento anterior.

Está (ão) correta (s):

- a) Apenas I e II
- b) Apenas I e III
- c) I, II e III
- d) Apenas II
- e) Apenas I

29. O gênero textual e as suas características, permitem-nos afirmar que a função predominante nesse texto I é:

- a) Fática
- b) Referencial
- c) Conativa
- d) Metalinguística
- e) Expressiva

30. Analise as assertivas:

- I. Em “ Já no que diz respeito à segunda...” temos uma crase facultativa que seria proibida se a palavra seguinte fosse “fase”.
- II. Em “apenas os falantes que têm essa língua” o verbo está acentuado por está no plural. O mesmo não acontece em “ os alunos tem sonhos ocultos”.
- III. Em “por causa da grande população que existe na China” o verbo existir é impessoal e não poderia ser colocado no plural.

Está (ão) incorreta (s):

- a) Apenas I e II
- b) I, II e III
- c) Apenas II e III
- d) Apenas III
- e) Apenas I