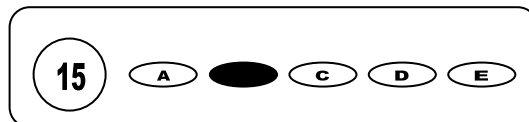




Cargo: Professor de 1ª a 4ª Série

CONCURSO PÚBLICO 01/2009 PREFEITURA MUNICIPAL DE JAQUEIRA

- Para fazer a prova você usará este caderno e um cartão-resposta.
- Verifique, no caderno de provas, se faltam folhas, se a seqüência de questões no total de **30 (trinta)**, está correta e se há imperfeições gráficas que possam causar dúvidas. Comunique, imediatamente, ao fiscal qualquer irregularidade.
- O cartão resposta é o documento único e final para correção eletrônica. Não amasse, não dobre, não rasure o seu cartão resposta.
- A adequada marcação deverá ser feita com caneta esferográfica de tinta **azul ou preta**, é de inteira responsabilidade do candidato, sendo este o documento válido para a correção das questões da prova.
- Para cada questão são apresentadas **5 (cinco)** alternativas diferentes de respostas (**A, B, C, D e E**). Apenas **uma** delas constitui a resposta **correta** em relação ao enunciado da questão.
- Suponha que a questão nº 15 tenha a resposta B como correta.
 - Veja como marcar esta resposta.



- Deve-se estar atento para:
 - não rasurar o cartão resposta, pois não será fornecido outro cartão
 - Não escrever no verso do cartão resposta
 - Preencher completamente o espaço reservado a marcação da resposta correta
 - Caso realmente precise, utilize como rascunho os espaços em branco no verso de suas folhas de prova:
 - Considerar-se-á excluído do processo seletivo do concurso o candidato que:
 - tornar-se culpado de incorreções ou descortesia com qualquer membro da equipe encarregada da realização da prova;
 - for surpreendido, durante a aplicação das provas, em comunicação com outro candidato, verbalmente, por escrito, ou por qualquer outra forma;
 - for apanhado em flagrante, utilizando-se de qualquer meio, na tentativa de burlar a prova, ou for responsável por falsa identificação pessoal;
 - ausentar-se da sala de prova, antes da entrega do cartão de resposta e de assinar a ata de presença;
 - recusar-se a proceder a identificação de seu cartão resposta, devidamente assinado no espaço próprio.
 - Aos fiscais não existe a autorização para emissão de esclarecimentos sobre o conteúdo das provas. Sendo esta atribuição de única e exclusiva responsabilidade do candidato.

BOA SORTE

1. Sobre o FUNDEB é **correto afirmar**:

I - Inclui-se na base de cálculo dos recursos referidos nos incisos do caput deste artigo o montante de recursos financeiros transferidos pela União aos Estados, ao Distrito Federal e aos Municípios.

II - Os Fundos contarão com a complementação da União.

III - A União complementarará os recursos dos Fundos apenas para o Estado que obtiver impostos reduzidos naquele ano.

- a) Apenas I
b) Apenas III
c) Apenas I e II
d) Apenas II
e) I, II e III

2. Sobre a concepção de Critérios de Avaliação, presente nos Parâmetros Curriculares Nacionais, é correto afirmar:

I - Os critérios de avaliação têm um papel importante, pois explicitam as expectativas de aprendizagem, considerando objetivos e conteúdos propostos para a área e para o ciclo, a organização lógica e interna dos conteúdos, as particularidades de cada momento da escolaridade e as possibilidades de aprendizagem decorrentes de cada etapa do desenvolvimento cognitivo, afetivo e social em uma determinada situação, na qual os alunos tenham boas condições de desenvolvimento do ponto de vista pessoal e social.

II - Os critérios de avaliação apontam as experiências educativas a que os alunos devem ter acesso e são consideradas essenciais para o seu desenvolvimento e socialização. Nesse sentido, os critérios de avaliação devem refletir de forma equilibrada os diferentes tipos de capacidades nos conteúdos procedimentais, os únicos que podem ser mensurados.

III - Os critérios de avaliação representam as aprendizagens imprescindíveis ao final do ciclo e possíveis à maioria dos alunos submetidos às condições de aprendizagem propostas; não podem, no entanto, ser tomados como objetivos, pois isso significaria um injustificável rebaixamento da oferta de ensino e, conseqüentemente, o impedimento *a priori* da possibilidade de realização de aprendizagens consideradas essenciais.

Está (ão) correta (s):

- a) Apenas I e II
b) Apenas I e III
c) Apenas II
d) Apenas II e III
e) I, II e III

3. A Lei de Diretrizes e bases da Educação considera profissionais da educação escolar básica os que, nela estando em efetivo exercício e tendo sido formados em cursos reconhecidos, são:

I – professores habilitados em nível médio ou superior para a docência na educação infantil e nos ensinos fundamental e médio;

II – trabalhadores em educação portadores de diploma de pedagogia, com habilitação em administração, planejamento, supervisão, inspeção e orientação educacional, bem como com títulos de mestrado ou doutorado nas mesmas áreas;

III – trabalhadores em educação, portadores de diploma de curso técnico ou superior em área pedagógica ou afim.

Está (ão) correta (s):

- a) Apenas I e II
b) Apenas I e III
c) Apenas II
d) Apenas II e III
e) I, II e III

4. São requisitos para uma avaliação transformadora, que contribui para o desenvolvimento dos aspectos cognitivos do aluno, **exceto**:

- a) Integração
b) Versatilidade
c) Cooperação
d) Abrangência
e) Estanque

5. Analise as assertivas a seguir, acerca das capacidades contempladas nos Parâmetros Curriculares Nacionais:

I – A capacidade afetiva está estreitamente ligada à capacidade de relação interpessoal, que envolve compreender, conviver e produzir com os outros, percebendo distinções entre as pessoas, contrastes de temperamento, de intenções e de estados de ânimo.

II - O desenvolvimento da inter-relação permite ao aluno se colocar do ponto de vista do outro e a refletir sobre seus próprios pensamentos. No trabalho escolar o desenvolvimento dessa capacidade é propiciado pela realização de trabalhos em grupo, por práticas de cooperação que incorporam formas participativas e possibilitam a tomada de posição em conjunto com os outros.

III - A capacidade física permite produzir arte e apreciar as diferentes produções artísticas produzidas em diferentes culturas e em diferentes momentos históricos.

IV - A capacidade ética é a possibilidade de reger as próprias ações e tomadas de decisão por um sistema de princípios segundo o qual se analisam, nas diferentes situações da vida, os valores e opções que envolvem.

Está (ão) correta (s):

- a) Apenas I e II
b) Apenas I e IV
c) I, II e IV apenas
d) II e III apenas
e) I, II, III e IV

14. A teoria psicogenética de Jean Piaget ganhou espaço no panorama educacional brasileiro entre 1970 e 1980. Embora seu interesse fosse epistemológico e não pedagógico, foi pela vertente da Educação que ficou conhecido no Brasil, através das "fachadas" de escolas que divulgavam: "usamos o Método Piagetiano". No entanto, o construtivismo piagetiano foi grosseiramente interpretado, gerando equívocos em relação à compreensão de como se dá a construção do conhecimento nessa perspectiva. A idéia de construção do conhecimento proposta por Piaget defende que:

- a) O cerne do desenvolvimento cognitivo, que segue estágios nos quais o sujeito raciocina de maneiras diferentes, suscitando conflitos de naturezas diversas que promovem o seu progresso cognitivo estrutural.
- b) Na interação com o meio que o sujeito se depara com situações diferenciadas, que o levam a construir hipóteses, através dos processos de assimilação e acomodação, visando explicar os fenômenos que ocorrem no seu mundo.
- c) Propiciada pela relação professor-aluno-conhecimento. Sem negar às especificidades do conteúdo escolar.
- d) Compreendendo como o aluno raciocina sobre determinado conceito, o professor pode propor situações de intervenção significativas para a superação de tais assimilações incompletas ou incorretas.
- e) Trata-se da idéia de que o que chamamos de conhecimento não tem, nem pode ter, o propósito de produzir representações de uma realidade independente, mas antes tem uma função adaptativa.

15. Weinstein e Mayer (1985) identificaram tipos de estratégias de aprendizagem, exceto:

- a) Estratégias de ensaio;
- b) Elaboração;
- c) Organização;
- d) Estratégias afetivas;
- e) Motivação;

Texto I

Respeite os limites físicos

Anderson Moço (novaescola@atleitor.com.br)

Nos últimos minutos de uma partida de futebol, no trecho final de uma longa corrida ou depois de seguidas subidas ao bloqueio num jogo de vôlei, pernas e braços parecem fracos, como se não mais obedecessem aos comandos do cérebro. Cansados, os músculos pedem para parar: eles estão entrando em fadiga. No dia seguinte, se o esforço foi demasiado, a dor entra em ação. Pesadas, coxas e antebraços "reclamam" a cada movimento, nos deixando prostrados. Felizmente, esse quadro costuma durar pouco: basta voltar a exercitar o grupo muscular afetado depois de um período de pelo menos 24 horas de descanso.

Todo mundo que faz ou já fez atividade física sabe que a dor e a fadiga são duas sensações normais. Elas funcionam como um alarme do organismo, informando que nosso corpo está operando em sua capacidade máxima e precisa de uma folga. Ignorar esse alerta biológico pode ser bastante perigoso e acabar levando a uma lesão séria, que pode demorar meses para ser curada. Nas aulas de Educação Física, a turma deve trabalhar essa importante lição.

16. Em "parecem fracos, como se não mais obedecessem aos comandos do cérebro", o verbo destacado indica:

- a) uma possibilidade
- b) uma improbabilidade
- c) uma ação certa no presente
- d) uma ação certa no passado
- e) uma ação incerta no passado

17. Em "Nos últimos minutos de uma partida de futebol, no trecho final de uma longa corrida ou depois de seguidas subidas ao bloqueio num jogo de vôlei, pernas e braços parecem fracos" os termos destacados estão empregados, respectivamente, na função de:

- a) sujeito e predicativo do sujeito
- b) objeto e predicativo do objeto
- c) adjuntos adnominais e objeto direto
- d) adjuntos adverbiais e objetos direto
- e) sujeito e objeto direto

18. Em "Cansados, os músculos pedem para parar" temos a característica antecipada. Analise as orações a seguir:

- I – Estressado, o médico saiu da cirurgia.
- II - O médico saiu da cirurgia estressado.
- III – O médico estressado saiu da cirurgia.

O (s) item (s) que mantém (mantêm) a característica com sentido semelhante ao do trecho destacado é (são):

- a) I apenas
- b) Apenas I e II
- c) I e III apenas
- d) II apenas
- e) III apenas

19. "eles estão entrando em fadiga" O pronome pessoal desse trecho refere-se à:

- a) pernas e braços
- b) comandos
- c) músculos
- d) pessoas
- e) cansados

20. "No dia seguinte, se o esforço foi demasiado" o termo destacado poderia ser substituído, considerando as alterações verbais necessárias, sem prejuízo de sentido por:

- a) mesmo que
- b) porquanto
- c) conquanto
- d) embora
- e) caso

21. "coxas e antebraços reclamam" Esse trecho revela:

- I – Linguagem denotativa
- II – Linguagem conotativa sem uso de figuras de linguagem
- III – Linguagem conotativa com uso de figuras de linguagem

Está (ão) correta (s):

- a) Apenas II
- b) Apenas III
- c) Apenas I
- d) I e II apenas
- e) I e III apenas

22. A palavra "**prostrado**", no texto, tem relação de sinonímia com:

- a) abatido
- b) diminuído
- c) humilhado
- d) ajoelhado
- e) contrito

23. "**Felizmente**, esse quadro costuma durar pouco" O termo destacado expressa:

- a) modo de ação
- b) tempo
- c) lugar
- d) ponto de vista
- e) certeza

24. "Felizmente, esse quadro costuma durar pouco: basta voltar a..." A pontuação desse trecho justifica-se, respectivamente, por separar:

- a) Advérbio deslocado e explicação do termo anterior
- b) Oração adverbial e aposto
- c) Aposto e adjunto adverbial
- d) Termo da mesma função sintática e citação
- e) Termo antecipado e vocativo

25. "Todo mundo que faz **ou** já fez atividade física" Nesse trecho, o conectivo é:

- I – excludente, pois apenas uma afirmação é possível.
- II – excludente, uma vez que "quem já fez", não pode se encaixar no número de "quem faz".
- III – inclusivo, pois uma afirmação não anula a outra.

Está (ão) correta (s):

- a) apenas I
- b) apenas I e II
- c) apenas II
- d) apenas I e III
- e) apenas III

26. A média aritmética de 50 números é igual a 30. Retirando-se um desses números, a média aritmética dos 49 números restantes passará a ser 29. O número retirado é igual a?

- a) 18
- b) 19
- c) 17,5
- d) 16
- e) 14,5

27. Dois irmãos se encontram hoje no restaurante que freqüentam sistematicamente, um a cada 24 dias, e o outro, a cada 36 dias. Levando em consideração que cada mês tem 30 dias, a próxima vez que ambos se encontrarão em tal restaurante ocorrerá daqui a:

- a) 3 meses
- b) 2 meses e 2 dias
- c) 2 meses e 12 dias
- d) 3 meses e 16 dias
- e) 2 meses e 19 dias

28. Um grupo de pais querem promover para seus filhos, uma viagem ao zoológico. Sabe-se que, se cada um dos pais contribuir com R\$ 5,00, faltarão R\$ 10,00. Mas, se cada um der R\$ 0,50 a mais, sobrarão R\$ 6,00. Quantos são as crianças que participaram da viagem, considerando o número de pais igual o de crianças:

- a) 22 crianças
- b) 24 crianças
- c) 26 crianças
- d) 28 crianças
- e) 32 crianças

29. Numa escola, 25% do total de alunos são do ensino fundamental I (1º ao 5º ano), 40% são alunos do ensino fundamental II (6º ao 9º ano) e no ensino médio tem 70 alunos matriculados. Podemos garantir que nessa escola existem?

- a) 200 alunos
- b) 180 alunos
- c) 160 alunos
- d) 145 alunos
- e) 125 alunos

30. Uma fazenda dispõe de uma quantidade de ração suficiente para alimentar 12 animais, entre vacas e bois durante 45 dias, mas o proprietário da fazenda comprou do seu vizinho, outras 6 vacas. Podemos garantir que a reserva de ração darão para, no máximo?

- a) 36
- b) 50
- c) 30
- d) 67
- e) 22