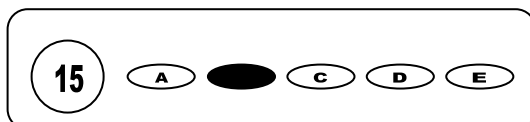




Cargo: Professor de 5ª a 8ª – Língua Portuguesa

CONCURSO PÚBLICO 01/2009 PREFEITURA MUNICIPAL DE JAQUEIRA

- Para fazer a prova você usará este caderno e um cartão-resposta.
- Verifique, no caderno de provas, se faltam folhas, se a seqüência de questões no total de **30 (trinta)**, está correta e se há imperfeições gráficas que possam causar dúvidas. Comunique, imediatamente, ao fiscal qualquer irregularidade.
- O cartão resposta é o documento único e final para correção eletrônica. Não amasse, não dobre, não rasure o seu cartão resposta.
- A adequada marcação deverá ser feita com caneta esferográfica de tinta **azul ou preta**, é de inteira responsabilidade do candidato, sendo este o documento válido para a correção das questões da prova.
- Para cada questão são apresentadas **5 (cinco)** alternativas diferentes de respostas (**A, B, C, D e E**). Apenas **uma** delas constitui a resposta **correta** em relação ao enunciado da questão.
- Suponha que a questão nº 15 tenha a resposta B como correta.
 - Veja como marcar esta resposta.



- Deve-se estar atento para:
- não rasurar o cartão resposta, pois não será fornecido outro cartão
- Não escrever no verso do cartão resposta
- Preencher completamente o espaço reservado a marcação da resposta correta
- Caso realmente precise, utilize como rascunho os espaços em branco no verso de suas folhas de prova:
- Considerar-se-á excluído do processo seletivo do concurso o candidato que:
- tornar-se culpado de incorreções ou descortesia com qualquer membro da equipe encarregada da realização da prova;
- for surpreendido, durante a aplicação das provas, em comunicação com outro candidato, verbalmente, por escrito, ou por qualquer outra forma;
- for apanhado em flagrante, utilizando-se de qualquer meio, na tentativa de burlar a prova, ou for responsável por falsa identificação pessoal;
- ausentar-se da sala de prova, antes da entrega do cartão de resposta e de assinar a ata de presença;
- recusar-se a proceder a identificação de seu cartão resposta, devidamente assinado no espaço próprio.
- Aos fiscais não existe a autorização para emissão de esclarecimentos sobre o conteúdo das provas. Sendo esta atribuição de única e exclusiva responsabilidade do candidato.

BOA SORTE

Texto I

O gestor e o ensino da Língua

Até a década de 1970, o ensino da Língua Portuguesa se restringia a duas etapas: a aprendizagem do sistema de escrita e, só mais tarde, o estímulo à produção de textos e à leitura dos clássicos. Naquela época, o papel dos gestores era garantir os materiais para a realização de ambas as práticas. Quando o ensino passou a ser visto como um processo contínuo de desenvolvimento das competências leitora e escritora (com base nas dificuldades de aprendizagem e com foco na interação social), o papel do gestor foi ampliado para criar um ambiente na escola que favoreça continuamente a leitura e a escrita. Essa postura envolve a formação de professores, a organização do espaço físico, a interação com as famílias e a inclusão da leitura e da escrita na rotina escolar.

“Os gestores precisam ter como princípio de seu trabalho a transformação dos alunos em escritores e leitores competentes. Eles são corresponsáveis, junto com os docentes, pelo sucesso dessa empreitada”, afirma Beatriz Gouveia, coordenadora do Instituto Avisa Lá, de São Paulo. Do lado do coordenador pedagógico, a principal frente é a formação da equipe. Por meio do acompanhamento e da reflexão sobre a prática de sala de aula, ele deve garantir a coerência da abordagem de cada docente com o projeto pedagógico da escola. Nesse momento, cabem orientações para derrubar mitos, como o de que só é importante ler em sala de aula para os alunos que ainda não dominam a escrita. “É importante que a leitura diária seja feita em qualquer nível do Ensino Fundamental, e não só nos primeiros anos. Ao ler, o professor apresenta o material e o recomenda. Isso explicita os critérios de apreciação utilizados, oferecendo referências a respeito deles”, esclarece Kátia Bräklin, do Instituto Superior de Educação Vera Cruz, em São Paulo.

<http://revistaescola.abril.com.br/gestao-escolar/diretor/gestor-ensino-lingua>

1. Considerando o gênero textual do texto I, podemos afirmar que ele:
 - a) Faz uso de linguagem informal e função fática da linguagem.
 - b) Faz uso de linguagem formal e usa jargões que são próprios da educação, impossibilitando a compreensão por outros leitores.
 - c) Faz uso de linguagem coloquial.
 - d) Possui marcas da oralidade.
 - e) Faz uso de língua formal, porém com palavras de fácil compreensão.

Trecho para as questões de 2 a 8:

“**Quando** o ensino passou a ser visto **como** um processo contínuo de desenvolvimento das competências leitora e escritora (com base nas dificuldades de aprendizagem e com foco na interação social), o papel do gestor foi ampliado **para** criar um ambiente na escola que favoreça continuamente a leitura e a escrita.”

2. As relações semânticas dos conectivos destacados são, respectivamente:
 - a) tempo, conformidade, finalidade
 - b) tempo, comparação, consequência
 - c) proporção, conformidade, condição
 - d) proporção, comparação, finalidade
 - e) tempo, causa, consequência
3. A palavra escritora, no trecho, exerce a função de:
 - a) substantivo
 - b) advérbio
 - c) adjetivo
 - d) conjunção
 - e) verbo
4. O fenômeno que se dá na formação da palavra “escritora”, analisada na questão anterior, chama-se:
 - a) hibridismo
 - b) derivação parassintética
 - c) derivação regressiva
 - d) derivação imprópria
 - e) neologismo
5. Os parênteses poderiam ser substituídos, sem prejuízo gramatical e semântico, por:
 - a) duas vírgulas
 - b) dois pontos
 - c) dois travessões
 - d) um ponto e vírgula
 - e) aspas
6. Se substituíssemos a palavra “gestor” por “gestores”, o trecho “o papel do gestor foi ampliado” sofreria alteração em _____ palavras além dela. A alternativa que completa a reflexão é:
 - a) uma
 - b) duas
 - c) três
 - d) nenhuma
 - e) quatro
7. O último período (**que favoreça...**) é uma oração:
 - a) coordenada sindética causal
 - b) coordenada sindética conclusiva
 - c) subordinada adjetiva
 - d) subordinada substantiva
 - e) subordinada adverbial
8. O “**QUE**” que inicia o período da questão anterior exerce função de:
 - a) conjunção integrante
 - b) advérbio
 - c) conjunção causal
 - d) pronome relativo
 - e) conjunção conclusiva

Trecho para as questões de 9 a 11:

“Até a década de 1970, o ensino da Língua Portuguesa se restringia a duas etapas: a aprendizagem do sistema de escrita e, só mais tarde, o estímulo à produção de textos e à leitura dos clássicos.”

9. A primeira vírgula justifica-se:

- a) Por se tratar de um termo deslocado, mais precisamente um adjunto adverbial.
- b) Por se tratar de um aposto temporal.
- c) Por se tratar de separação de termos que exercem a mesma função sintática.
- d) Por ser início de frases afirmativas.
- e) Por ser período simples.

10. Os dois pontos utilizados nesse trecho separam:

- a) uma citação do termo anterior
- b) uma citação de outra voz no texto
- c) uma ironia
- d) uma enumeração
- e) um comentário auxiliar

11. Em “estímulo à produção de textos e à leitura dos clássicos” temos:

- I – um paralelismo referente à regência da palavra estímulo.
- II – dois complementos nominais.
- III – um objeto indireto e um adjunto adverbial.

Está (ão) correto (s):

- a) Apenas I
- b) II apenas
- c) I e II apenas
- d) II e III apenas
- e) I, II e III

12. Segundo o texto:

- I – os gestores precisam ser professores de Língua Portuguesa para compreender as questões de leitura.
- II – os gestores necessitam estar inteirados das novas tendências do ensino da língua para melhorar sua gestão formando leitores.
- III – os gestores precisam ter como princípio de sua gestão a formação proficiente em leitura e escrita.

Está (ão) correta (s):

- a) I apenas
- b) II apenas
- c) I e II apenas
- d) I, II e III
- e) apenas III

Trecho para as questões de 13 a 17:

“Ao ler, o professor apresenta o material e o recomenda. Isso explicita os critérios de apreciação utilizados, oferecendo referências a respeito deles”, esclarece Kátia Bräklin, do Instituto Superior de Educação Vera Cruz, em São Paulo.”

13. A primeira oração desse trecho é:

- a) subordinada reduzida temporal
- b) subordinada reduzida conformativa
- c) coordenada sindética
- d) oração absoluta
- e) subordinada reduzida restritiva

14. O conectivo que pode ser utilizado na primeira oração desse trecho (Ao ler), sem alterar o sentido e permanecendo gramaticalmente correto, com as alterações verbais necessárias, é:

- a) Como
- b) Quando
- c) Que
- d) Porém
- e) Porquanto

15. O pronome **ISSO** é um elemento de coesão referencial que retoma:

- a) ao ler
- b) apresenta o material e o recomenda
- c) critérios de avaliação
- d) oferecer referências
- e) leitura diária em qualquer nível

16. A esse processo de coesão referencial analisado na questão anterior, chamamos:

- a) substituição
- b) anáfora
- c) catáfora
- d) atos de fala
- e) coerência

17. Em “oferecendo referências a respeito deles” temos nos termos sublinhados:

- a) um objeto indireto e um complemento nominal
- b) dois complementos nominais
- c) dois objetos indiretos
- d) um objeto direto e um complemento nominal
- e) um objeto direto e um indireto

26. Para a distribuição da parcela de recursos da complementação do FUNDEB que poderá ser distribuída para os Fundos por meio de programas direcionados para a melhoria da qualidade da educação básica, levar-se-á em consideração:

- I - a apresentação de projetos em regime de colaboração por Estado e respectivos Municípios ou por consórcios municipais;
- II - o desempenho do sistema de ensino no que se refere ao esforço de habilitação dos professores e aprendizagem dos educandos e melhoria do fluxo escolar;
- III - o atestado negativo do Estado e Município de débito no imposto de renda;
- IV - o esforço fiscal dos entes federados;
- V - os Projetos Políticos Pedagógicos das escolas vinculadas ao Estado que receberá o repasse;
- VI - a vigência de plano estadual ou municipal de educação aprovado por lei.

Está (ão) correta (s):

- a) Apenas I, II e IV
- b) Apenas II, III e V
- c) Apenas I, II, IV e VI
- d) Apenas II, III, IV, V e VI
- e) Apenas I, II e VI

27. Analise as assertivas a seguir:

- I – “A prática da avaliação como mecanismo de eliminação e manutenção dos alunos nas escolas, demonstra ser uma das práticas mais valorizadas pela escola, considerando o excesso de momentos avaliativos ao qual o aluno está sujeito”.
- II – “Para escola torna-se de fundamental importância avaliar o processo de produção de conhecimento da escola como um todo”.
- III – “É possível fazer uma ressignificação do conceito de avaliação, a fim de que os mecanismos de eliminação e classificação que ocorrem no processo seletivo no interior da escola não sejam privilegiados.”

Está (ao) de acordo com uma visão inclusiva de escola:

- a) Apenas I
- b) I e II apenas
- c) I e III, apenas
- d) III apenas
- e) II e III apenas

28. Relacione os pares:

- (A) Dimensão Cognitiva
- (B) Dimensão Socio-afetiva
- (C) Dimensão Física e Psicológica

- () incentivo à criação de subsídios para que o indivíduo possa lidar com as transformações físicas e psicológicas, minimizando focos de conflito e insegurança e favorecendo a construção da identidade.
- () fortalecimento de posturas, valores, e informações que possam favorecer a preservação de si e da saúde.
- () incentivo do desenvolvimento da consciência crítica que fundamenta a tomada de atitudes, a autonomia e a responsabilidade no relacionamento com o outro e com o mundo,

A ordem correta é:

- a) A,A,C
- b) B,A,C
- c) C,C,B
- d) B,C,C
- e) A,A,B

29. Em relação aos conteúdos propostos pelos Parâmetros Curriculares Nacionais, é **correto** afirmar:

- I - Os conteúdos referentes a conceitos, procedimentos, valores, normas e atitudes estão presentes nos documentos apenas nos Temas Transversais, por contribuírem para a aquisição das capacidades definidas nos Objetivos Gerais do Ensino Fundamental.
- II - Os blocos de conteúdos e/ou organizações temáticas são agrupamentos que representam recortes internos à área e visam explicitar objetos de estudo essenciais à aprendizagem.
- III - Os conteúdos são organizados em função da necessidade de receberem um tratamento didático que propicie um avanço contínuo na ampliação de conhecimentos, tanto em extensão quanto em profundidade, pois o processo de aprendizagem dos alunos requer que os mesmos conteúdos sejam tratados de diferentes maneiras e em diferentes momentos da escolaridade.

- a) Apenas I e II
- b) Apenas I e III
- c) Apenas II
- d) Apenas II e III
- e) I, II e III

30. Sobre a concepção de Critérios de Avaliação, presente nos Parâmetros Curriculares Nacionais, é **correto** afirmar:

- I - Os critérios de avaliação têm um papel importante, pois explicitam as expectativas de aprendizagem, considerando objetivos e conteúdos propostos para a área e para o ciclo, a organização lógica e interna dos conteúdos, as particularidades de cada momento da escolaridade e as possibilidades de aprendizagem decorrentes de cada etapa do desenvolvimento cognitivo, afetivo e social em uma determinada situação, na qual os alunos tenham boas condições de desenvolvimento do ponto de vista pessoal e social.
- II - Os critérios de avaliação apontam as experiências educativas a que os alunos devem ter acesso e são consideradas essenciais para o seu desenvolvimento e socialização. Nesse sentido, os critérios de avaliação devem refletir de forma equilibrada os diferentes tipos de capacidades nos conteúdos procedimentais, os únicos que podem ser mensurados.
- III - Os critérios de avaliação representam as aprendizagens imprescindíveis ao final do ciclo e possíveis à maioria dos alunos submetidos às condições de aprendizagem propostas; não podem, no entanto, ser tomados como objetivos, pois isso significaria um injustificável rebaixamento da oferta de ensino e, conseqüentemente, o impedimento *a priori* da possibilidade de realização de aprendizagens consideradas essenciais.

- a) Apenas I e II
- b) Apenas I e III
- c) Apenas II
- d) Apenas II e III
- e) I, II e III