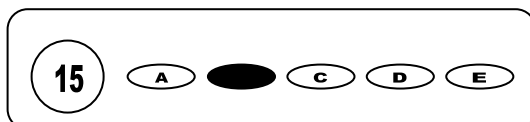




Cargo: Professor de 5ª a 8ª - História

CONCURSO PÚBLICO 01/2009 PREFEITURA MUNICIPAL DE JAQUEIRA

- Para fazer a prova você usará este caderno e um cartão-resposta.
- Verifique, no caderno de provas, se faltam folhas, se a seqüência de questões no total de **30 (trinta)**, está correta e se há imperfeições gráficas que possam causar dúvidas. Comunique, imediatamente, ao fiscal qualquer irregularidade.
- O cartão resposta é o documento único e final para correção eletrônica. Não amasse, não dobre, não rasure o seu cartão resposta.
- A adequada marcação deverá ser feita com caneta esferográfica de tinta **azul ou preta**, é de inteira responsabilidade do candidato, sendo este o documento válido para a correção das questões da prova.
- Para cada questão são apresentadas **5 (cinco)** alternativas diferentes de respostas (**A, B, C, D e E**). Apenas **uma** delas constitui a resposta **correta** em relação ao enunciado da questão.
- Suponha que a questão nº 15 tenha a resposta B como correta.
 - Veja como marcar esta resposta.



- Deve-se estar atento para:
- não rasurar o cartão resposta, pois não será fornecido outro cartão
- Não escrever no verso do cartão resposta
- Preencher completamente o espaço reservado a marcação da resposta correta
- Caso realmente precise, utilize como rascunho os espaços em branco no verso de suas folhas de prova:
- Considerar-se-á excluído do processo seletivo do concurso o candidato que:
- tornar-se culpado de incorreções ou descortesia com qualquer membro da equipe encarregada da realização da prova;
- for surpreendido, durante a aplicação das provas, em comunicação com outro candidato, verbalmente, por escrito, ou por qualquer outra forma;
- for apanhado em flagrante, utilizando-se de qualquer meio, na tentativa de burlar a prova, ou for responsável por falsa identificação pessoal;
- ausentar-se da sala de prova, antes da entrega do cartão de resposta e de assinar a ata de presença;
- recusar-se a proceder a identificação de seu cartão resposta, devidamente assinado no espaço próprio.
- Aos fiscais não existe a autorização para emissão de esclarecimentos sobre o conteúdo das provas. Sendo esta atribuição de única e exclusiva responsabilidade do candidato.

BOA SORTE

1. No decorrer da Idade Média a unidade e hegemonia do Cristianismo Ocidental foram preservadas pois:
 - a) apesar de influenciar o modo de pensar, a psicologia, e as formas de comportamento a Igreja não ganhou adeptos no combate as heresias.
 - b) mesmo com a divisão dos cristãos ortodoxos estes aceitaram ser subalternos a Igreja.
 - c) o poderio da Igreja, diante das relações de suserania e vassalagem, permitia-lhe livremente destituir imperadores e reis.
 - d) inexisteram por muito tempo práticas abusivas e de corrupção na Igreja.
 - e) tanto as disputas como as crises foram habilmente administradas e absorvidas pela Igreja.


2. Observando com atenção, podemos classificar a Arte do Renascimento como:
 - a) Clássica, pelos legados greco-romanos.
 - b) Maneirista, por sua objetividade.
 - c) Romântica, por sua inspiração na natureza humanista.
 - d) Realista, por seu teor cientificista.
 - e) Barroca, por seus antagonismos.

3. Em grande parte, podemos afirmar que o contexto histórico do século XIX propiciou a eclosão da Primeira Grande Guerra Mundial, assim, podemos afirmar que alguns de seus principais fatores foram:
 - a) A difusão das ideologias socialistas e revoluções operárias que puseram em crise as relações entre os países capitalistas.
 - b) A discrepância entre a concentração industrial na Inglaterra e o escasso crescimento econômico das demais nações do continente europeu.
 - c) O fortalecimento da Rússia nos Balcãs e a política do “equilíbrio europeu”, possibilitada pelo Congresso de Viena.
 - d) O agravamento do confronto secular entre a França e a Inglaterra e a crise propiciada pelo bloqueio continental.
 - e) A vitória militar da Prússia sobre a França, no processo de unificação alemã, e a incorporação das regiões da Alsácia e Lorena à Alemanha.

4. Os polêmicos eventos de 11/09/2001 foram vistos por muitos como um divisor de águas na história mundial e como a causa de mudanças repentinas na condução de questões internacionais. As afirmativas abaixo, a priori, identificariam ações ou deliberações do governo norte-americano diante deste contexto. Sendo assim, partindo deste princípio classifique-as como VERDADEIRAS ou FALSAS.
 - I. A "Doutrina Bush" concentra-se na ameaça do terrorismo e das armas de destruição em massa, sem, contudo associar as questões de segurança nacional com as do ambiente de segurança internacional.
 - II. Com base nas “Leis Patriotas”, a fim de lidar com suspeitos terroristas e com os que os auxiliam, o governo norte-americano obteve novos poderes para grampos telefônicos, rastreamento da atividade de computadores e monitoramento de transações financeiras.
 - III. Invasão do Iraque sob o pretexto de construção da paz e de uma democracia como sistema político intimamente associado a supremacia do mercado livre, como método dominante da organização econômica mundial.

Sendo assim, podemos afirmar que:

- a) Apenas I e II estão corretas.
 - b) Apenas II e III estão corretas.
 - c) Apenas I e III estão corretas.
 - d) Todas estão incorretas.
 - e) Todas estão corretas.
5. Três atos principais estabeleciam os laços feudo-vassálicos, a saber:
 - a) A investidura, o beneficium e a fidelidade.
 - b) O serviço militar, o beneficium e a homenagem.
 - c) O serviço militar, a homenagem e a investidura.
 - d) A fidelidade, o serviço militar e o beneficium.
 - e) A homenagem, a fidelidade e a investidura.

 6. As linhas pontilhadas presentes no mapa abaixo indicam rotas que caracterizam:
 

- a) O tráfico negreiro no século XVI.
- b) A partilha afro-asiática no século XIX.
- c) A expansão marítima portuguesa no século XV.
- d) O comércio triangular da Nova Inglaterra no século XVII.
- e) A expansão marítima espanhola no século XV.

7. No contexto da Segunda Guerra Mundial, podemos identificar um fator contribuinte para a mudança de rumo deste conflito em favor dos aliados, a partir de 1941, na alternativa:
- a) O Pacto Germano-Soviético.
 - b) O ataque japonês à base norte-americana de Pearl Harbor.
 - c) O assassinato do príncipe austríaco em Sarajevo.
 - d) As decisões tomadas na Conferência de Potsdam.
 - e) O lançamento da bomba atômica sobre Hiroshima.

8. Aproveitando-se do enfraquecimento de vários povos que viviam na Península Itálica, os romanos, no século IV a.C., iniciaram uma política de conquista. Essa expansão romana pelo Mar Mediterrâneo determinou importantes transformações políticas, econômicas e sociais. Levando-se em consideração as referidas transformações, identifique as assertivas abaixo como VERDADEIRAS ou FALSAS.

- I. O grande influxo de riquezas, provenientes das conquistas, o fortalecimento das famílias; o crescente desenvolvimento das atividades agropastoris.
- II. O aumento do trabalho livre; maior concentração populacional nos campos e o enriquecimento da elite patricia.
- III. A grande moralização dos costumes, o domínio político dos plebeus, a evidente influência da cultura grega.

Sendo assim, podemos afirmar que:

- a) Apenas I e II estão incorretas.
 - b) Apenas II e III estão incorretas.
 - c) Apenas I e III estão incorretas.
 - d) Todas estão incorretas.
 - e) Todas estão corretas.
9. Indiscutível foi a importância da civilização romana em exercer uma grande influência sobre as civilizações posteriores, e dentre os maiores legados herdados dela podemos observar:
- a) o seu sistema jurídico foi o mais significativo legado, representado pelo Código de Justiniano ou Corpus Juris Civilis, que continua ainda hoje a ser base da ciência jurídica.
 - b) a religião politeísta, bastante semelhante à grega, e a educação, que valoriza a escrita e a leitura.
 - c) a religião politeísta e do idioma, as artes e as ciências, além da cultura clássica.
 - d) a influência na formação de idiomas neolatinos, a organização social e sua estrutura administrativa.
 - e) o latim, o sistema econômico e a religião dualista copiada dos persas.

10. No contexto da Reforma Protestante, analise as alternativas abaixo classificando-as como VERDADEIRAS ou FALSAS.

- I - foi resultado de uma série de fatores, como a crise interna à Igreja Católica e diversos interesses de reis, príncipes e da própria burguesia em ascensão.
- II - foi o movimento que rompeu a unidade religiosa da Europa Ocidental, sendo apenas de contestação religiosa à Igreja Católica, não tendo nenhuma implicação política ou econômica.
- III - Reflete a mentalidade renascentista da época e deu origem a novas doutrinas cristãs no ocidente.
- IV - encontrou forte resistência, quando a Escócia presbiteriana invadiu a Inglaterra, não tendo ligação com as condições geradas na Europa do século XVI pelo desenvolvimento do comércio, pela ascensão da burguesia e pelo Renascimento.

Sendo assim, podemos afirmar que:

- a) Apenas I e II estão corretas.
- b) Apenas II e III estão corretas.
- c) Apenas III e IV estão corretas.
- d) Apenas I e III estão corretas.
- e) Apenas II e IV estão corretas.

11. No intuito de viabilizar o projeto colonizador nas terras brasileiras, o controle administrativo da metrópole portuguesa entregou à representantes da nobreza, da burocracia e do comércio quinze quinhões conhecidos como:

- a) Capitânicas Hereditárias.
- b) Colônias de povoamento.
- c) Feitorias.
- d) Lotes.
- e) Sesmarias.

12. As afirmativas a seguir, a priori, tratam da Revolução Pernambucana de 1817, sendo assim, observe-as identificando como VERDADEIRAS ou FALSAS.

- I - Propunha a República, com a igualdade de direitos e a tolerância religiosa, mas não previa a abolição da escravidão.
- II - A Revolução Pernambucana de 1817 fez parte da série de sedições pela Independência do Brasil que marcaram a passagem do século XVIII ao XIX.
- III - Defendeu a via republicana, mas não a abolição da escravatura, entre seus ideais, dada a composição heterogênea de suas lideranças. Possuiu forte sentimento anti-lusitano, resultante do aumento dos impostos e dos grandes privilégios concedidos aos comerciantes portugueses.
- IV - Foi uma revolta sangrenta que durou mais de dois meses e deixou profundas marcas no Nordeste, com os combates armados passando de Recife para o sertão, estendendo-se também a Alagoas, Paraíba e Rio Grande do Norte.

Sendo assim, podemos afirmar que:

- a) Apenas I e II estão corretas.
- b) Apenas II e III estão corretas.
- c) Apenas III e IV estão corretas.
- d) Todas estão incorretas.
- e) Todas estão corretas.

13. A respeito do longo processo Abolicionista no Brasil podemos afirmar que:

- a) Pode-se considerar que as origens do abolicionismo estão na Lei Euzébio de Queiroz (1850) responsável pelo fim do tráfico e pela busca de alternativas para a questão da mão-de-obra no latifúndio.
- b) A luta pela abolição da escravidão no Brasil antecedeu a dos Estados Unidos, o que só ocorreu no início da Guerra de Secessão Americana.
- c) As principais revoltas do período foram a Balaiada, na Bahia (1835) e a do Contestado, no Maranhão (1838-41).
- d) A formação de quilombos foram tolerados pelas autoridades porque, ao se isolarem em lugares inacessíveis, os escravos não ameaçavam a sociedade. Os quilombos, por sua vez, desapareceram depois da terrível repressão que se abateu sobre Palmares no final do século XVII.
- e) A abolição no Brasil ocorreu de forma gradual, dado o interesse crescente de vários setores da sociedade, inclusive alguns fazendeiros, no fim do trabalho escravo. Esta aconteceu simultaneamente à independência política brasileira, à semelhança do que ocorreu na América de colonização espanhola.

14. A expressão “Anos Dourados” freqüentemente é associada ao Governo de Juscelino Kubitschek. Contudo, o país também viveu momentos de contradição. Sobre este propósito analise as seguintes afirmativas.

I - O crescimento da produção industrial brasileira associou o grande vulto de investimentos estrangeiros a um programa desenvolvimentista do plano de metas.

II - O avanço da industrialização brasileira concentrou-se no eixo Rio-São Paulo, levando JK a aceitar a proposta de criar a SUDENE (Superintendência para o Desenvolvimento do Nordeste).

III - O Governo JK não defendia a liberdade de expressão, mas destacou-se por forte ebulição cultural, com destaque para a ‘Bossa Nova’ e o ‘Cinema Novo’.

IV - O processo de crescimento econômico foi nomeado pelo Governo JK de ‘Nacionalismo Desenvolvimentista’, a pesar da entrada maciça do capital internacional ter ampliado a desnacionalização da economia.

Seguindo o disposto, identificando as assertivas como VERDADEIRAS ou FALSAS, podemos concluir que:

- a) Apenas I, II e IV são corretas.
- b) Apenas II e IV são corretas.
- c) Apenas I, II e III são corretas.
- d) Todas são corretas.
- e) Todas são falsas.

15. No período do Governo Itamar Franco, foi elaborado um plano com o objetivo de solucionar a crise político-econômica através da estabilização financeira, conhecido como ‘Plano Real’. Sendo assim, sobre este Plano é INCORRETO afirmar que:

- a) Além da estabilização financeira, pretendia combater a inflação e reduzir gastos públicos.
- b) Alguns dos efeitos do Plano foram a recessão, aumento do desemprego, constantes déficits da balança comercial e o crescimento da concentração de renda.
- c) Introduziu uma nova moeda, o REAL.
- d) Procurou aumentar as taxas alfandegárias para o controle das importações e não manteve os preços dos alimentos e do transporte.
- e) Politicamente, o Plano favoreceu a Eleição de Fernando Henrique Cardoso, então Ministro da Fazenda.

16. Após a Abdicação de D. Pedro I (1831), o Brasil atravessou um período marcado por inúmeras crises, deu-se, então, início ao Período Regencial. Nesse contexto, observa as afirmativas seguintes.

I. Pelo Ato Adicional de 1834 substituiu-se a Regência Una por uma Regência Trina, tirava-se a autonomia das províncias e criava-se o Conselho de Estado.

II. O grupo dos exaltados era formado, principalmente, pelas camadas pobres, enquanto que os moderados eram constituídos pelos chamados “novos ricos”.

III - A abdicação de D. Pedro I provocou um vazio político no país, acirrando a disputa pelo poder entre as duas principais correntes do Império: liberais exaltados e liberais moderados.

Classificando as assertivas acima como VERDADEIRAS ou FALSAS, podemos afirmar que:

- a) Apenas I está correta.
- b) Apenas II está correta.
- c) Apenas III está correta.
- d) Todas estão incorretas.
- e) Todas estão corretas.

17. O Reinado de D. Pedro II, denominado de II Reinado, foi marcado por intensas transformações de ordem social e econômica, decisivas para a história do país. Sobre este tema, observe as afirmativas, classificando-as como VERDADEIRAS ou FALSAS.

I - A Inglaterra, por sua vez, recusava-se a fornecer financiamentos à nossa indústria, restringindo-os apenas à indústria têxtil, na tentativa freqüente de manter o poder e a ordem frente à crise social, agravada a partir de meados do século XIX, quando passou a enfrentar o descontentamento de grupos sociais opositoristas que pregavam a derrocada da monarquia.

II - Existia uma nítida influência da Inglaterra sobre o Brasil, ocorrendo uma forte crise na lavoura brasileira e na indústria nacional, pois o governo inglês, em represália à política protecionista aqui adotada, restringiu o crédito ao nosso país.

III - No governo de Pedro II, prevaleceu o jogo de conciliação política, que, visando fomentar a indústria brasileira, adotou uma estratégia protecionista que acabou com a importação de produtos britânicos.

Classificando as assertivas acima como VERDADEIRAS ou FALSAS, podemos afirmar que:

- a) Apenas I está correta.
- b) Apenas II está correta.
- c) Apenas III está correta.
- d) Todas estão incorretas.
- e) Todas estão corretas.

18. Dentro do contexto histórico no qual o Congresso brasileiro resolveu aprovar um Ato Adicional à Constituição de 1946, é correto afirmar que:

- a) Carlos Lacerda, Governador da Guanabara, denunciou pela TV que Jânio Quadros estaria articulando um golpe de Estado, surgia, então, a Revolução de 1964.
- b) Temendo o surgimento de uma guerra civil ou de um golpe militar, implantou-se o sistema parlamentarista de governo.
- c) Com o intuito de diminuir os poderes do novo presidente, o Congresso entrou em recesso e estabeleceu o AI nº 5.
- d) Com o Ato Adicional admitiu-se, mesmo que de forma camuflada, a pena de morte para os casos de subversão.
- e) Os poderes se concentraram, primordialmente, nas mãos do Vice-presidente, esvaziando sobremaneira os poderes presidenciais.

19. Com relação à mineração no período colonial, é correto afirmar que:

- a) A mineração no Brasil colonial foi responsável por diversificação socioeconômica, possibilitando o desenvolvimento do comércio interno e da pecuária, formação de uma nova elite, mais intelectualizada e maior opressão fiscal por parte da metrópole.
- b) Com as transformações produzidas nas décadas seguintes, se desenvolveu o sentimento emancipacionista. A produção manufatureira concentrou-se principalmente na produção de instrumentos destinados às atividades mineradoras.
- c) Eliminou o sentimento nativista, ao introduzir no Brasil modificações econômicas, sociais e administrativas bastante profundas, uma vez que o conflito de interesses entre o Brasil e a Metrópole era fruto de uma situação econômica ruim da classe dominante.
- d) Promoveu uma sociedade menos aristocrática em relação ao período anterior, representado pelo ruralismo açucareiro, contribuindo para a criação de um órgão administrativo responsável pela aceleração do processo de interiorização e alargamento territorial.
- e) No início do período ocorreram na região dois importantes movimentos nativistas (Guerra dos Emboabas e Sedição de Vila Rica), que foram responsáveis pelo desenvolvimento de uma civilização rica em Minas Gerais, graças à grande circulação de ouro com muito pouca fiscalização.

20. Sobre o aspecto do interesse Internacional pela Amazônia verifique as afirmativas a seguir:

I - Um fato delicado é a questão da soberania nacional sobre a região, pois já não é mais possível controlar os comentários de alguns líderes políticos da atualidade no mundo, que discutem, sem cerimônia, o futuro da Amazônia, como se a região já lhes pertencesse.

II - A preocupação com interesse na Internacionalização da Amazônia fica ainda maior quando nos deparamos com os discursos sobre o "Superaquecimento Global", nos quais as Superpotências mundiais quase que culpam o Brasil pelo caos no Planeta, por causa do acelerado desmatamento. Contudo, sabemos que o real interesse é nossa Biodiversidade.

III - É exatamente a cobiça das riquezas da Amazônia que torna o Acre de Galvez verossímil ao de Chico Mendes. Em ambos os casos, a expansão do capitalismo produziu uma catastrófica desigualdade social.

- a) todas estão corretas.
- b) todas estão incorretas.
- c) apenas I e II estão corretas.
- d) apenas II e III estão corretas.
- e) apenas I e III estão corretas.

21. Para a distribuição da parcela de recursos da complementação do FUNDEB que poderá ser distribuída para os Fundos por meio de programas direcionados para a melhoria da qualidade da educação básica, levar-se-á em consideração:

I - a apresentação de projetos em regime de colaboração por Estado e respectivos Municípios ou por consórcios municipais;

II - o desempenho do sistema de ensino no que se refere ao esforço de habilitação dos professores e aprendizagem dos educandos e melhoria do fluxo escolar;

III - o atestado negativo do Estado e Município de débito no imposto de renda;

IV - o esforço fiscal dos entes federados;

V - os Projetos Políticos Pedagógicos das escolas vinculadas ao Estado que receberá o repasse;

VI - a vigência de plano estadual ou municipal de educação aprovado por lei.

Está (ão) correta (s):

- a) Apenas I, II e IV
- b) Apenas II, III e V
- c) Apenas I, II, IV e VI
- d) Apenas II, III, IV, V e VI
- e) Apenas I, II e VI

22. Analise as assertivas a seguir:

I – “A prática da avaliação como mecanismo de eliminação e manutenção dos alunos nas escolas, demonstra ser uma das práticas mais valorizadas pela escola, considerando o excesso de momentos avaliativos ao qual o aluno está sujeito”.

II – “Para escola torna-se de fundamental importância avaliar o processo de produção de conhecimento da escola como um todo”.

III – “É possível fazer uma ressignificação do conceito de avaliação, a fim de que os mecanismos de eliminação e classificação que ocorrem no processo seletivo no interior da escola não sejam privilegiados.”

Está (ao) de acordo com uma visão inclusiva de escola:

- a) Apenas I
- b) I e II apenas
- c) I e III, apenas
- d) III apenas
- e) II e III apenas

23. Relacione os pares:

- (A) Dimensão Cognitiva
 (B) Dimensão Socio-afetiva
 (C) Dimensão Física e Psicológica

() incentivo à criação de subsídios para que o indivíduo possa lidar com as transformações físicas e psicológicas, minimizando focos de conflito e insegurança e favorecendo a construção da identidade.
 () fortalecimento de posturas, valores, e informações que possam favorecer a preservação de si e da saúde.
 () incentivo do desenvolvimento da consciência crítica que fundamenta a tomada de atitudes, a autonomia e a responsabilidade no relacionamento com o outro e com o mundo,

A ordem correta é:

- a) A,A,C b) B,A,C c) C,C,B d) B,C,C e) A,A,B

24. Em relação aos conteúdos propostos pelos Parâmetros Curriculares Nacionais, é **correto** afirmar:

I - Os conteúdos referentes a conceitos, procedimentos, valores, normas e atitudes estão presentes nos documentos apenas nos Temas Transversais, por contribuírem para a aquisição das capacidades definidas nos Objetivos Gerais do Ensino Fundamental.

II - Os blocos de conteúdos e/ou organizações temáticas são agrupamentos que representam recortes internos à área e visam explicitar objetos de estudo essenciais à aprendizagem.

III - Os conteúdos são organizados em função da necessidade de receberem um tratamento didático que propicie um avanço contínuo na ampliação de conhecimentos, tanto em extensão quanto em profundidade, pois o processo de aprendizagem dos alunos requer que os mesmos conteúdos sejam tratados de diferentes maneiras e em diferentes momentos da escolaridade.

- a) Apenas I e II c) Apenas II e) I, II e III
 b) Apenas I e III d) Apenas II e III

25. Sobre a concepção de Critérios de Avaliação, presente nos Parâmetros Curriculares Nacionais, é **correto** afirmar:

I - Os critérios de avaliação têm um papel importante, pois explicitam as expectativas de aprendizagem, considerando objetivos e conteúdos propostos para a área e para o ciclo, a organização lógica e interna dos conteúdos, as particularidades de cada momento da escolaridade e as possibilidades de aprendizagem decorrentes de cada etapa do desenvolvimento cognitivo, afetivo e social em uma determinada situação, na qual os alunos tenham boas condições de desenvolvimento do ponto de vista pessoal e social.

II - Os critérios de avaliação apontam as experiências educativas a que os alunos devem ter acesso e são consideradas essenciais para o seu desenvolvimento e socialização. Nesse sentido, os critérios de avaliação devem refletir de forma equilibrada os diferentes tipos de capacidades nos conteúdos procedimentais, os únicos que podem ser mensurados.

III - Os critérios de avaliação representam as aprendizagens imprescindíveis ao final do ciclo e possíveis à maioria dos alunos submetidos às condições de aprendizagem propostas; não podem, no entanto, ser tomados como objetivos, pois isso significaria um injustificável rebaixamento da oferta de ensino e, conseqüentemente, o impedimento *a priori* da possibilidade de realização de aprendizagens consideradas essenciais.

- a) Apenas I e II c) Apenas II e) I, II e III
 b) Apenas I e III d) Apenas II e III

Texto I

Peça a peça, o mundo se constrói

Logo nos primeiros dias de vida, o bebê se inicia em uma jornada digna de um desbravador. Sem experiência, ele precisa distinguir e compreender as formas estáticas e em movimento que aparecem em seu campo de visão. Em outras palavras, para ele, o espaço ao redor ainda está por se constituir. "Lidar com o mundo, nessa fase, é reconhecer objetos e interagir com eles", explica Lino de Macedo, professor do Instituto de Psicologia da Universidade de São Paulo (USP). "O desafio é grande porque o espaço é algo contínuo, sem separações." As rupturas entre os objetos e as relações entre eles são construídas ao longo do desenvolvimento infantil e se estendem ao menos até a adolescência.

Essa criação pessoal do mundo ocorre em paralelo a outro processo importante: a construção da subjetividade, que se dá em grande parte pela exploração dos limites do próprio corpo. Uma elaboração colabora para o avanço da outra, tornando o entendimento sobre o entorno cada vez mais complexo e abrangente.

<http://revistaescola.abril.com.br/crianca-e-adolescente/desenvolvimento-e-aprendizagem>

26. O primeiro período do texto inicia-se com um conectivo que tem relação lógico-discursiva de:

- a) tempo b) lugar c) conclusão d) explicação e) conformidade

27. "Sem experiência, ele precisa distinguir e compreender as formas estáticas e em movimento que aparecem em seu campo de visão." Analise:

I – O primeiro termo destacado poderia ser acompanhado sem alteração de sentido por uma conjunção concessiva.

II – "QUE" nesse trecho é pronome relativo.

III – "SEU" faz referência a campo de visão.

Está (ão) correta (s):

- a) apenas I b) apenas II c) apenas III d) apenas I e II e) apenas I e III

28. Segundo o texto:

I – As rupturas entre os objetos e as suas relações são construídas ao longo do desenvolvimento infantil e terminam antes da adolescência.

II – Pelo menos até a adolescência as rupturas entre os objetos e a relação entre eles são construídas.

III – Todas as rupturas no desenvolvimento infantil se dão até a adolescência, pelo menos.

Está (ão) incorreta (s):

- a) I apenas b) II apenas c) I e III apenas d) II e III apenas e) III apenas

29. A linguagem do texto:

I – é extremamente formal, devido ao gênero textual utilizado: notícia.

II – é formal, mas de fácil compreensão. Entretanto utiliza muitas marcas da oralidade.

III – é coloquial, de fácil entendimento, uma vez que o gênero “reportagem” exige isso.

Está (ão) incorreta (s):

- a) I e II apenas b) I, II e III c) I apenas d) III apenas e) II apenas

30. Segundo o texto:

I – A construção da subjetividade é um outro processo importante na criação pessoal do mundo.

II – A exploração dos limites do próprio corpo é outro processo importante e difere da construção da subjetividade.

III – A exploração dos limites do próprio corpo depende amplamente da construção da subjetividade.

Está (ão) correta (s):

- a) I e II apenas b) I, II e III c) I apenas d) III apenas e) II apenas