

Português

TEXTO 1

O enriquecimento (ampliação) de uma língua consiste em “usar”, “praticar” a língua. As palavras são como peças de um complicado jogo. Jogando a gente aprende. Aprende as regras do jogo. As peças usadas são as mesmas, mas nunca são usadas da mesma maneira. No deixar-se carregar pelo jogo do uso somos levados às inúmeras possibilidades da língua. As possibilidades são sempre diferentes, nunca iguais. Mas todas as diferenças cabem na mesma identidade. Todas as palavras figuram nos vários discursos como diferentes: diferentes são as palavras no discurso científico, literário, filosófico, artístico, *teológico*. Mas cabem sempre na mesma identidade. São expressões possíveis da linguagem.

(Arcângelo R. Buzzi, *Introdução ao pensar. Petrópolis, Vozes, 1973, pág. 229*)

01. O texto afirma que:

- a) As palavras da língua correspondem às regras do jogo.
- b) Tanto quem fala como quem joga combina regras.
- c) O conhecimento das regras de jogos complicados facilita o entendimento das regras da língua.
- d) As palavras tornam-se diferentes nos diversos discursos graças às combinações diferentes, como acontece com as peças no jogo.
- e) Mudando o jogo, mudam-se as peças; mudando o discurso, mudam-se igualmente as palavras.

02. Leia o texto com a finalidade de pontuá-lo corretamente:

Fumantes sabem a regra de cor: em um momento de nervosismo (1) nada melhor do que (2) um bom cigarro para acalmar. Agora um grupo de pesquisadores americanos levantou (3) a hipótese de que essa relação é mais fisiológica que comportamental. Segundo eles (4) pessoas hostis ou com personalidade agressiva (5) podem ter (6) na verdade (7) tendência genéticas (8) que fazem delas pessoas (9) “nascidas para fumar”.

(Revista Galileu. Fumaça nos genes. Março, 2004).

Os números que devem ser substituídos por vírgulas são:

- a) 1, 4, 6, 7;
- b) 1, 2, 7, 9;
- c) 3, 5, 8, 9;
- d) 2, 5, 8, 9;
- e) 1, 5, 7, 9.

03. Os fragmentos abaixo constituem um texto, mas estão desordenados.

- I. Lowel abandonou a sua profissão para construir um observatório e se transformar em astrônomo.
- II. Emmanuel Liais foi o primeiro astrônomo a acreditar que os marcianos faziam esses canais, em 1860. Liais morou muitos anos no Brasil.
- III. Em Marte, o vento sopra forte, numa velocidade média de 54 quilômetros por hora. Pode chegar a 400 quilômetro por hora. O vento levanta a poeira

de ferro e forma desenhos que parecem canais de água construído pelos homens da terra.

- IV. Vários filmes e livros de ficção científica tentaram mostrar como poderia ser a vida dos marcianos. Um dos maiores defensores dessa idéia foi Percival Lowel, diplomata americano que viveu até 1916.
- V. Esses desenhos fizeram muita gente acreditar que havia marcianos em Marte.

(Folha de S. Paulo, 17/03/95).

Ordene o texto de forma coesa e coerente e assinale a alternativa correta:

- a) II, IV, III, V, I;
- b) IV, I, III, II, V;
- c) V, IV, III, II, I;
- d) III, V, II, IV, I;
- e) III, V, IV, I, II.

04. Indique a forma correta do uso dos verbos na frase:

Mesmo que a diretoria o _____ para o emprego e ele _____ nomeado, duvido que _____ a exercer o cargo.

- a) indique – seja – chega;
- b) indique – seja – chegue;
- c) indicar – for – chega;
- d) indicar – ser – chegue;
- e) indique – for – chega.

05. Observe o texto I e II:

I. O coração é um “órgão oco, muscular, situado na cavidade torácica, constituído de duas artículas e dois ventrículos, e que recebe o sangue e o bombeia por meio dos movimentos ritmados de sístole e diástole”.

(FERREIRA, Aurélio. Novo Dicionário Aurélio da Língua Portuguesa).

II. Meu coração amanheceu pegando fogo, fogo, fogo.
Foi a morena que passou perto de mim
E que me deixou assim...

(José Maria de Abreu e Francisco Mattoso, Rio de Janeiro, 1982).

De acordo com a linguagem do texto, indique a alternativa correta:

- a) O texto I apresenta linguagem literária, objetiva, denotativa.
- b) O texto II apresenta linguagem literária, objetiva, denotativa.
- c) O texto II apresenta linguagem literária, objetiva, conotativa.
- d) Ambos os textos apresentam linguagem literária, objetiva, porém só o I é denotativa.
- e) O texto I apresenta linguagem científica, objetiva, denotativa.

06. Observe o texto:

Eu sem você
Não tenho porquê
Porque sem você
Não sei nem chorar...

(Vinícius de Moraes)

De acordo com o texto, indique a função de linguagem correta:

- a) Função fática;
- b) Função poética;
- c) Função metalingüística;
- d) Função apelativa;
- e) Função emotiva.

07. Observe as seguintes frases:

- I. Li romances, contos, novelas.
- II. Li romances, novelas e contos.
- III. Li romances e novelas e contos e bíblias e teses e ensaios.

Desta forma, indique a alternativa incorreta:

- a) No texto I, usa-se vírgula para justapor termos sintáticos iguais, caracterizando uma figura de construção assindética.
- b) No texto II, se antes do último elemento em seqüência usarmos a conjunção: “e”, esta substitui a vírgula.
- c) No texto III temos a figura de construção chamada polissíndeto.
- d) No caso do texto III, a figura polissindética constitui um erro ortográfico.
- e) No texto III, supondo vírgula anteposta a conectivos aditivos, a mesma, não constituiria um erro ortográfico.

08. De acordo com a classificação das orações substantivas, relacione as colunas:

- I. A virtude das mulheres é **que elas nunca mentem**.
- II. “Vejo agora **quanto estava preso a ela**”. (Cyro dos Anjos)
- III. Ele ficou com medo de **que eu revelasse o segredo**.
- IV. Ele sempre quer a mesma coisa: **que a sua presença seja notada**.
- V. Foi necessário **que os bombeiros interviessem**.

- () Oração subordinada substantiva subjetiva;
- () Oração subordinada completiva nominal;
- () Oração subordinada objetiva direta;
- () Oração subordinada substantiva predicativa;
- () Oração subordinada substantiva apositiva;

A seqüência correta encontra-se na alternativa:

- a) VI, II, III, V, I;
- b) V, IV, III, I, II;
- c) I, III, IV, V, II;
- d) V, III, I, II, IV;
- e) V, III, II, I, IV.

09. Os verbos caber, benzer, ser e reaver são respectivamente:

- a) Anômalo, irregular, defectivo, regular;
- b) Irregular, defectivo, anômalo, defectivo;
- c) Regular, abundante, irregular, anômalo;
- d) Irregular, abundante, anômalo, regular;
- e) Abundante, defectivo, irregular, regular.

10. Na frase abaixo, complete as lacunas corretamente:

I. O _____ da Orquestra Meninos de Deus, em _____ única, dará mais valor a esta campanha _____.

- a) concerto, cessão, beneficiante;
- b) concerto, seção, beneficiante;
- c) concerto, sessão, beneficiante;
- d) concerto, secção, beneficiante;
- e) concerto, sessão, beneficiante.

Sistema Único de Saúde – SUS

11. Tem como objetivo coletar, transmitir e disseminar dados gerados rotineiramente pelo sistema de vigilância epidemiológica, nas três esferas de governo, para apoiar processos de investigação e de análise das informações sobre doenças compulsória, neste caso relata-se o:

- a) Sistema de informações sobre mortalidade.
- b) Sistema de informações ambulatoriais do SUS.
- c) Sistema de informação da atenção básica.
- d) Sistema de informações hospitalares do SUS.
- e) Sistema de informações de agravos de notificação.

12. Marque V para afirmativa(s) verdadeira(s) e F para falsa(s) sobre o Sistema de Saúde Municipal (NOB – SUS/1996):

- () Os estabelecimentos do subsistema municipal, do SUS-Municipal, não precisa ser, obrigatoriamente, de propriedade da prefeitura, no entanto, precisa ter sede no território do município.
- () Na Comissão Intergestores Biparte e na Comissão Intergestores Triparte são apreciadas as composições dos sistemas municipais de saúde, bem assim pactuadas as programações entre gestores e integradas entre as esferas de governo.
- () Quando um município, que demanda serviços a outro, ampliar a sua própria capacidade resolutive pode requerer, ao gestor estadual, que a parte de recursos alocados no município vizinho seja relocada para o seu município.
- () Quando o serviço requerido para o atendimento da população estiver localizado em outro município, as negociações para tanto devem ser efetivadas exclusivamente entre o gestor estadual e os gestores dos municípios envolvidos.
- () A orçamentação dos recursos destinados ao pagamento das ações de atenção à saúde prestadas pelo município é feita com base na programação pactuada e integrada entre gestores, que é mediada pelo estado e aprovado na Comissão Intergestores Triparte regional e estadual e no respectivo Conselho de Saúde.

Corresponde a seqüência correta:

- a) F, V, F, V, F;
- b) F, V, V, F, F;
- c) V, F, F, V, V;
- d) V, F, V, F, F;
- e) V, V, F, V, V.

13. Quanto o Programa de Saúde da Família, marque V para afirmativa(s) verdadeira(s) e F para falsa(s):

- () A referência e contra-referência na Unidade de Saúde da Família é considerada uma falha técnica.
- () Com a implantação do PSF deve haver criação de novas unidades de saúde, para garantir maior número de atendimento;
- () Cada equipe do PSF deve ser capacitada para elaborar, com a participação da comunidade, um plano local para enfrentar os determinantes do processo saúde/doença;
- () Cada área das Unidades de Saúde da Família fica sob a responsabilidade de um agente de saúde.
- () Privilegia a demanda programada.

A sequência correta acima é:

- a) V, V, V, V, F;
- b) F, V, F, F, V;
- c) F, F, V, F, V;
- d) V, F, V, F, F;
- e) V, V, F, V, V.

14. Marque V para afirmativa(s) verdadeira(s) e F para falsa(s) sobre o Sistema Único de Saúde, Lei nº 8.142/90:

- () Esta lei regula, em todo o território nacional, as ações e serviços de saúde, executados isolada ou conjuntamente, em caráter permanente ou eventual, por pessoas naturais ou jurídicas de direito Público ou privado.
- () A Conferência de saúde reunir-se-á a cada 6 anos com a representação dos vários segmentos sociais, para avaliar a situação de saúde nos níveis correspondentes, convocada pelo Poder Executivo ou, extraordinariamente, por esta ou pelo Conselho de Saúde.
- () A lei 8.142 regulamenta o controle social e a participação da comunidade nas conferências e conselhos de saúde.
- () Os recursos referidos na lei, serão destinados, pelo menos sessenta por cento, aos municípios, afetando-se o restante aos Estados.
- () Os recursos do Fundo Nacional de Saúde serão alocados como investimento no Plano de Integralidade do Município.

A sequência correta é:

- a) F, F, V, V, V;
- b) F, V, V, V, F;
- c) V, V, V, F, F;
- d) F, V, F, V, F;
- e) F, F, V, F, F.

15. Quanto a Emenda 29, consideram-se despesas com ações e serviços públicos de saúde as relativas à promoção, proteção, recuperação e reabilitação da saúde, EXCETO:

- a) Educação para a saúde;
- b) Saneamento básico e do meio ambiente, desde que associado diretamente ao controle de vetores, a ações próprias de pequenas comunidades ou em nível domiciliar, ou aos Distritos Sanitários Especiais Indígenas (DSEI);
- c) Pesquisa e desenvolvimento científico e tecnológico em saúde, promovidos por entidades do SUS;

- d) Serviços de saúde penitenciários, desde que firmado Termo de Cooperação específico entre os órgãos de saúde e os órgãos responsáveis pela prestação dos referidos serviços;
- e) Preservação e correção do meio ambiente, realizadas pelos órgãos de meio ambiente dos Entes Federativos e por entidades não-governamentais;

16. A emenda 29 garante gastos mínimos com a saúde, desta forme, identifique as alternativas corretas:

- I. Os estados devem garantir 15% de suas receitas para o financiamento à saúde.
- II. Os municípios precisam aplicar pelo menos 12% de suas receitas.
- III. A Emenda Constitucional nº 29 estabelece que os gastos da União devem ser iguais ao do ano anterior, corrigidos pela variação nominal do Produto Interno Bruto (PIB).
- IV. Os estados devem garantir 14% de suas receitas para o financiamento à saúde.
- V. Os municípios precisam aplicar pelo menos 16% de suas receitas.

Estão corretas:

- a) I, II, III;
- b) III, IV, V;
- c) Apenas III;
- d) II, III e IV;
- e) IV e V.

07. Referente à situação de doenças transmissíveis no Brasil, marque V para as alternativas verdadeiras e F para as falsas:

- () A transmissão contínua do sarampo foi interrompida desde o final de 2000. Embora de 2008 até 2005, tenham sido registrados 10 casos, esses não foram autóctones e, sim, adquiridos por pessoas infectadas em outros países ou que tiveram contato com viajantes infectados.
- () A taxa de incidência do tétano neonatal já atingiu o patamar estabelecido para ser considerado eliminado, enquanto problema de saúde pública (1/1.000 nascidos vivos), inclusive apresentando valor inferior a esse parâmetro.
- () Embora a tuberculose (todas as formas), no período de 2000 a 2005, venha mantendo taxas de incidência em torno de 40 por 100.000 habitantes, deve-se ressaltar a redução observada na sua mortalidade.
- () A estabilidade observada nos últimos anos na epidemia pelo HIV no país e a disponibilidade de novas drogas antivirais têm propiciado o aumento da sobrevivência dos portadores de HIV.
- () Entre outros fatores que pressionam a incidência da dengue, destaca-se a introdução de um novo sorotipo, o DEN 3, para o qual a susceptibilidade era praticamente universal. A circulação seqüencial de mais de um sorotipo propiciou um aumento na incidência da febre hemorrágica da dengue, com conseqüente incremento na mortalidade causada pela mesma.

A sequência correta é:

- a) F, F, F, V, V;
- b) V, V, V, V, V;
- c) F, V, F, V, F;
- d) V, F, F, F, F;
- e) F, F, F, V, F.

18. Sobre a situação da mortalidade no Brasil, observe o quadro e aponte a alternativa INCORRETAS:

Ranking 1980		Ranking 2000	
1	VII. Doenças do aparelho circulatório	1	IX. Doenças do aparelho circulatório
2	XVI. Sintomas, sinais e afecções mal definidas	2	XVIII. Sint., sinais e achad. Anom. Ex. clin. e laborat. (mal definidas)
3	VXII. Causas Externas	3	II. Neoplasias (tumores)
4	I. Doenças infecciosas e parasitárias	4	XX. Causas externas de mortalidade
5	II. Neoplasma	5	X. Doenças do aparelho respiratório
6	VIII. Doenças o aparelho respiratório	6	IV. Doenças endócrinas, nuticion. e metabolic.
7	XV. Algumas Afecções origin. No período perinatal	7	I. Algumas doenças infecciosas e parasit.
8	III. Glând. Endócr., nutriç., e transt. Imunit.	8	XI. Doenças do aparelho digestivo
9	IX. Doenças do aparelho digestivo	9	Algumas afec. originadas no período perinatal
10	Sistema nervoso e órgão dos sentidos	10	Doenças do aparelho geniturinário

- a) De acordo com o quadro, é possível sugerir um agravamento das causas de morte no Brasil, principalmente no que se refere à neoplasia.
- b) Percebem-se grandes evoluções quanto ao quadro de afecções originadas no período perinatal, possivelmente pela melhora e aumento da procura de pré-natal pelas gestantes.
- c) Não se percebe grande agravamento quanto ao quadro de mortes por doenças do aparelho respiratório.
- d) Em 1980, a principal causa de morte era a decorrente de doenças do aparelho circulatório, o que permaneceu em 2000.
- e) Houve redução das doenças infecciosas e parasitárias, possivelmente pela melhora do saneamento básico e sistemas de saúde.

19. São Sistemas de Informações Assistenciais:

- a) Sistema de Informações Hospitalares do SUS e Sistema de Informações Ambulatoriais do SUS;
- b) Sistema de Informação sobre Nascidos vivos e Sistema de Informações de Agravos de Notificação;
- c) Sistema de Informações de Agravos de Notificação e Sistema de Informações da Atenção Básica;
- d) Sistema de Informação sobre Mortalidade e Sistema de Informação sobre Nascidos vivos;
- e) Sistema de Informações de Agravos de Notificação e Sistema de Informação sobre Nascidos vivos.

20. A direção do SUS deve ser:

- a) Descentralizada em cada esfera do governo.
- b) De responsabilidade do município.
- c) De responsabilidade do estado e município.
- d) Única em cada esfera de governo.
- e) De responsabilidade do Ministério da Saúde.

Conhecimentos Específicos

21. O nó sinusal (SA), a principal fonte geradora dos impulsos cardíacos, é uma pequena faixa achatada e elíptica de tecido miocárdio especializado mergulhado na massa atrial direita. As fibras sinuasais são contínuas com fibras musculares atriais. Fibras simpáticas e parassimpáticas terminam na vizinhança do nó SA. Descargas vagais liberando _____ diminuem a frequência dos impulsos, enquanto que descargas simpáticas liberando _____ aceleram a frequência de formação de impulsos.

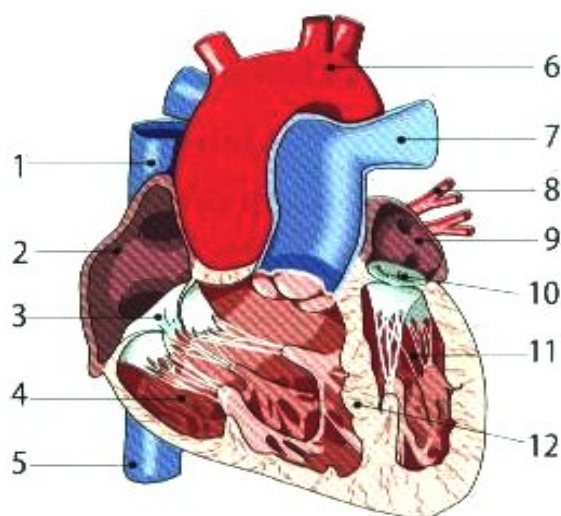
As palavras que preenchem as lacunas são respectivamente:

- a) Adenosina, Moradrenalina;
- b) Norepinefrina, Moradrenalina;
- c) Serotonina, Simpaticométicos;
- d) Acetilcolina, Simpaticométicos;
- e) Dopamina, Adrenalina.

22. Deprimem a frequência cardíaca, EXCETO:

- a) Depressão cortical;
- b) Reflexos aórticos e carotídeos;
- c) Estímulos mecânicos;
- d) Reflexo óculo-cardíaco;
- e) Estímulo dos mecanorreceptores atriais.

23. Observe a figura:



- () Bicúspide, ou, mitral
- () Aurícula direita
- () Artéria aorta
- () Aurícula esquerda
- () Veia cava superior
- () Ventrículo direito
- () Veia cava inferior
- () Ventrículo esquerdo
- () Triscúspide
- () Artéria pulmonar
- () Septo
- () Veias pulmonares

A sequência correta é:

- a) 8, 5, 6, 7, 3, 12, 9, 11, 1, 2, 4, 10;
- b) 10, 2, 6, 9, 1, 4, 5, 11, 3, 7, 12, 8;
- c) 10, 9, 6, 2, 3, 7, 5, 12, 11, 8, 1, 4;
- d) 1, 2, 3, 4, 5, 6, 7, 8, 9, 10, 11, 12;
- e) 2, 9, 7, 8, 6, 10, 12, 1, 3, 4, 11, 5.

24. Anatomia na Tetralogia de Fallot está presente, EXCETO:

- a) Defeito do septo ventricular;
- b) Estenose infundibular;
- c) Hipertrofia Auricular esquerda;
- d) Dextroposição da aorta;
- e) Hipertrofia ventricular direita.

25. Sobre insuficiência cardíaca, marque V para a (s) alternativa (s) verdadeira (s) e F para a(s) falsa (s):

- () Causado pela limitação do fluxo coronário consequência da necrose do músculo cardíaco;
- () Causas: miocardiopatia isquêmica, miocardiopatia idiopática, miocardiopatia hipertensiva e miocardiopatia chagásica;
- () Diminuição do débito cardíaco acarretando a diminuição do fluxo renal consequentemente a retenção de Na e água ocasionando edemas periférico e pulmonar;
- () Frequentemente acompanhada por retenção líquida (congestão venocapilar pulmonar e/ou congestão venosa sistêmica);
- () São alguns sintomas: Apnéia, Fadiga, Tosse, hiperperusão, alteração da memória, do comportamento do sono, manifestações de insuficiência vascular periférica, sudorese e cianose, poliúria.

A sequência correta é:

- a) F, V, V, F, F;
- b) V, F, V, F, V;
- c) F, V, V, V, F;
- d) F, F, V, F, V;
- e) F, V, V, V, V.

26. Do Código de Ética Médica, Capítulo V, sobre a relação com pacientes e familiares. É vedado ao médico:

- a) Desrespeitar o direito do paciente de decidir livremente sobre a execução de práticas diagnósticas ou terapêuticas, salvo em caso de iminente perigo de vida.
- b) Deixar de utilizar todos os meios disponíveis de diagnóstico e tratamento a seu alcance em favor do paciente.

- c) Deixar de atender paciente que procure seus cuidados profissionais em caso de urgência, quando não haja outro médico ou serviço médico em condições de fazê-lo.
- d) Deixar de informar ao paciente o diagnóstico, o prognóstico, os riscos e objetivos do tratamento, salvo quando a comunicação direta ao mesmo possa provocar-lhe dano, devendo, nesse caso, a comunicação ser feita ao seu responsável legal.
- e) Efetuar qualquer procedimento médico sem o esclarecimento e consentimento prévios do paciente ou de seu responsável legal, salvo iminente perigo de vida.

27. Sobre a fisiopatologia da estenose mitral, é INCORRETO afirmar:

- a) Obstáculo ao esvaziamento atrial;
- b) Aumento da pressão no átrio esquerdo;
- c) Aumento da pressão arterial pulmonar;
- d) Aumento da resistência ao esvaziamento do ventrículo esquerdo;
- e) Fluxo lento no átrio esquerdo pode levar a formação de trombos.

28. Sobre Hipertensão pulmonar:

- I. Hipertensão pulmonar é uma condição patológica e está presente quando a pressão sistólica pulmonar e pressão média excedem 40 e 35 mmHg respectivamente em repouso ou quando a pressão sistólica pulmonar excede 45 mmHg e a pressão média pulmonar é superior a 40 mmHg durante o esforço
- II. Em idosos, a pressão arterial pulmonar pode ser mais elevada, principalmente durante o esforço, mesmo na ausência de qualquer patologia.
- III. Ortopnéia está presente mais frequentemente em pacientes com hipertensão pulmonar pós-capilar ou mista, mas frequentemente é referida por pacientes com doença pulmonar obstrutiva crônica.
- IV. Síncope ou pré-síncope são sintomas preocupantes, traduzem baixo débito cardíaco por disfunção ventricular direita e/ou arritmia ventricular.
- V. Hemoptise ou hemoptóicos esta presente apenas na hipertensão pulmonar crônica.
- VI. O aumento na intensidade do componente pulmonar (P2) da 2a bulha cardíaca é o sinal mais consistente, independentemente da etiologia, e sua transmissão para o ápex cardíaco também indica hipertensão pulmonar.

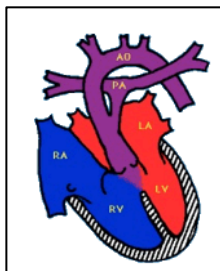
Estão INCORRETAS:

- a) I, II, III, V;
- b) I e V;
- c) I, III, IV;
- d) IV e V;
- e) II, III, IV.

29. Na Pericardite Constrictiva o eletrocardiograma encontra-se nas formas descritas abaixo, EXCETO:

- a) Baixa Voltagem;
- b) Onda T isoeletrica ou invertida;
- c) Sobrecarga de Átrio Direito;
- d) Fibrilação Atrial;
- e) Sobrecarga de Ventrículo Direito.

30. A figura abaixo representa um coração:



- a) Normal;
- b) Tronco Arterioso;
- c) Drenagem Anômala;
- d) Ebstein;
- e) Persistência do Canal Arterial.

31. É uma síndrome caracterizada pela proliferação da cúspide que aumenta e se torna proeminente para dentro do átrio, no momento da contração sistólica, podendo produzir um estalido:

- a) Estenose aórtica;
- b) Insuficiência aórtica;
- c) Prolapso de válvula mitral;
- d) Estenose tricúspide;
- e) Insuficiência tricúspide.

32. H.P.Q. Masculino, 54 anos. Portador de marcapasso dupla-câmara tipo DDD. Intervalos AV=200ms / PV=170ms. Qual seu provável diagnóstico?



- a) Falha de sensibilidade atrial;
- b) Falha de sensibilidade ventricular;
- c) Taquicardia atrial conduzida pelo marcapasso artificial;
- d) Crosstal;
- e) Blanking ventricular.

33. Diversos critérios eletrocardiográficos são utilizados no diagnóstico da hipertrofia ventricular esquerda, entretanto, a adequada correlação entre os achados anatomopatológicos e as manifestações do ECG ainda permanece obscura. Na prática, dos mais utilizados existe o que propôs um sistema de pontuação em análise de diversas alterações eletrocardiográficas para o diagnóstico de hipertrofia. Para traçados eletrocardiográficos que apresentem no somatório quatro pontos, o diagnóstico é de provável hipertrofia, superior a cinco pontos, e o diagnóstico é definitivo. Este critério refere-se a:

- a) Critérios de Cornell Duração;
- b) Critérios de Perugia;
- c) Critérios de Romhilt-Estes;
- d) Critérios de Sokolow-Lyon;
- e) Critérios de Cornell Voltagem.

34. Sobre aneurisma é INCORRETO afirmar:

- a) É denominado aneurisma quando o diâmetro transversal da aorta exceder em uma vez e meia o diâmetro normal.
- b) Aneurisma sacular é aquele em que toda a circunferência da aorta se encontra, acometido e dilatado.
- c) Pseudoaneurisma é o termo utilizado quando a dilatação da aorta não envolve a íntima, o que pode ocorrer nos sítios de anastomoses, entre materiais protéticos, após trauma torácico fechado e em aneurismas micóticos.
- d) Os aneurismas da aorta descendente ou toracoabdominais, pela complexidade, pelos riscos de isquemia medular e esplâncnica, são operados quando maiores que 6,5cm de diâmetro.
- e) Pacientes portadores de síndrome de Marfan ou Ehler-Danlos têm indicação com diâmetros menores, entre 4,5cm e 5cm, pois em função das alterações do tecido conectivo, apresentam risco aumentado de complicação (dissecção ou ruptura) com diâmetros menores.

35. Quanto a manifestações da Febre Reumática, segundo os critérios maiores e menores de Jones são as descritas abaixo, EXCETO:

- a) Poliartrite migratória
- b) Espaço PR diminuído no eletrocardiograma
- c) Coréia
- d) Nódulos subcutâneos
- e) Eritema marginado

36. O diagnóstico clínico de cor pulmonale nem sempre é simples, pois, muitas vezes, os próprios sinais e sintomas da doença de base podem dificultar ou mascarar a avaliação da presença de hipertensão pulmonar e o conseqüente comprometimento funcional ou estrutural do ventrículo direito. Porém, o cor pulmonale pode apresentar vários sintomas, EXCETO:

- a) Plenitude gástrica
- b) Desconforto abdominal
- c) Dispnéia
- d) Bradicardia
- e) Rouquidão

37. Sobre Miocardiopatia Chagásica (MC) indique a alternativa INCORRETA:

- a) O portador de MC apresenta uma diversidade de sintomatologias. Classifica-se em: disritmias, insuficiência cardíaca congestiva (ICC) e cardiopatia silenciosa.
- b) As lesões miocárdicas são difusas e atingem, preferencialmente, o ramo direito do feixe de Hiss. Isso está relacionado com a presença de bloqueio de ramo direito.
- c) Na clínica médica é mais freqüente encontrar arritmias acompanhadas de palpitações, tonturas e síndrome de Stokes-Adams.
- d) A miocardiopatia congestiva é comum e se relaciona com a hipossístolia conseqüente a cavidades ventriculares dilatadas e paredes cardíacas adelgadas.
- e) É comum encontrar a “síndrome de disfunção diastólica”, que é marcada por cansaço aos pequenos esforços, e presença de trombose na cavidade ventricular direita.

38. Avaliação do hipertenso arterial pode ser feita com a fundoscopia (Keith-Wagener), desta forma relacione as colunas:

Grau I
Grau II
Grau III
Grau IV

- () Estreitamento arteriolar 1:3
- () Estreitamento arteriolar (relação A-V 1:2)
- () Edema de papila
- () Hemorragia, exsudatos

A sequência correta é:

- a) I, II, III, IV;
- b) IV, III, II, I;
- c) III, IV, I, II;
- d) II, I, IV, III;
- e) II, III, IV, I.

39. As Miorcardiopatias podem ser divididas em dilatada, restritiva e hipertrófica, quanto ao cateterismo e Raios-X do Tórax respectivamente, relacione as colunas:

I – DILATADA
II – RESTRITIVA
III – HIPERTRÓFICA

()	()	()
- Redução enchimento diastólico - Pressões elevadas - Contratilidade normal	- Dilatação ventricular + hipocontratilidade - Pressões elevadas - Baixo débito	- PD2 elevada - Contração normal - Refluxo mitral - Gradiente intraventricular.
()	()	()
- Cardiomegalia discreta moderada	- Cardiomegalia discreta	- Cardiomegalia moderada a grave

A sequência correta é da esquerda para direita (1ª e 2ª linha respectivamente) é:

- a) III, I, II / I, III, II;
- b) I, II, III / III, I, II;
- c) II, I, III / III, II, I;
- d) II, III, I / III, I, II;
- e) III, I, II / II, I, III.

40. É edema, ulceração e diminuição da viabilidade dos tecidos subcutâneos de perna que ocorrem após uma trombose venosa profunda:

- a) Extensão;
- b) Recorrência;
- c) Trombose isolada da veia da panturrilha;
- d) Síndrome pós-trombótica;
- e) Trombose venosa profunda proximal.

FIM DO CADERNO