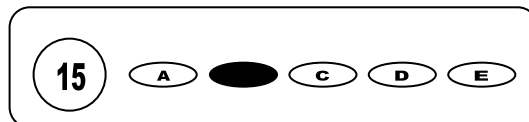




Cargo: Farmacêutico

CONCURSO PÚBLICO 01/2009 PREFEITURA MUNICIPAL DE SÃO JOSÉ DO EGITO

- Para fazer a prova você usará este caderno e um cartão-resposta.
- Verifique, no caderno de provas, se faltam folhas, se a seqüência de questões no total de **30 (trinta)**, está correta e se há imperfeições gráficas que possam causar dúvidas. Comunique, imediatamente, ao fiscal qualquer irregularidade.
- O cartão resposta é o documento único e final para correção eletrônica. Não amasse, não dobre, não rasure o seu cartão resposta.
- A adequada marcação deverá ser feita com caneta esferográfica de tinta **azul ou preta**, é de inteira responsabilidade do candidato, sendo este o documento válido para a correção das questões da prova.
- Para cada questão são apresentadas **5 (cinco)** alternativas diferentes de respostas (**A, B, C, D e E**). Apenas **uma** delas constitui a resposta **correta** em relação ao enunciado da questão.
- Suponha que a questão nº 15 tenha a resposta B como correta.
 - Veja como marcar esta resposta.



- Deve-se estar atento para:
- Não rasurar o cartão resposta, pois não será fornecido outro cartão
- Não escrever no verso do cartão resposta
- Preencher completamente o espaço reservado a marcação da resposta correta
- Caso realmente precise, utilize como rascunho os espaços em branco no verso de suas folhas de prova;
- Considerar-se-á excluído do processo seletivo do concurso o candidato que:
- Tornar-se culpado de incorreções ou descortesia com qualquer membro da equipe encarregada da realização da prova;
- For surpreendido, durante a aplicação das provas, em comunicação com outro candidato, verbalmente, por escrito, ou por qualquer outra forma;
- For apanhado em flagrante, utilizando-se de qualquer meio, na tentativa de burlar a prova, ou for responsável por falsa identificação pessoal;
- Ausentar-se da sala de prova, antes da entrega do cartão de resposta e de assinar a ata de presença;
- Recusar-se a proceder a identificação de seu cartão resposta, devidamente assinado no espaço próprio.
- Aos fiscais não existe a autorização para emissão de esclarecimentos sobre o conteúdo das provas. Sendo esta atribuição de única e exclusiva responsabilidade do candidato.

BOA SORTE

1. Todas as afirmativas abaixo, referentes à distribuição da droga para dentro e para fora do sistema nervoso central (SNC) são verdadeiras, EXCETO:
- a) Algumas drogas deixam o SNC passando pelo líquido cerebrospinal para os sinusóides sanguíneos durais através das vilosidades aracnóides.
 - b) Drogas fortemente ionizadas penetram livremente no SNC através de sistemas de transporte mediados por carregadores.
 - c) O transporte mediado por receptores permite o acesso de determinados peptídeos ao cérebro.
 - d) A maioria das drogas penetra o SNC por simples difusão em razão proporcional à solubilidade dos lipídios da forma não-ionizada da droga.
 - e) A barreira hematoencefálica, que envolve o deslocamento da droga através das membranas das células gliais e das membranas capilares, constitui o principal obstáculo para a distribuição da droga para o SNC.
2. O aminoglicosídeo mais ativo contra *Mycobacterium tuberculosis* é:
- a) Estreptomina
 - b) Amicacina
 - c) Neomicina
 - d) Tobramicina
 - e) Canamicina
3. Um paciente de 39 anos de idade, com gastroenterite e sem alergia a medicamentos recebe uma dose EV de antibiótico em uma velocidade rápida. Durante a infusão do antibiótico, o paciente apresenta rubor em grande parte do corpo. Que antibiótico foi ministrado a esse paciente?
- a) Eritromicina
 - b) Gentamicina
 - c) Vancomicina
 - d) Tetraciclina
 - e) Penicilina G
4. Quantos mililitros de água devem ser acrescentados a 250 mL de uma solução estoque de cloreto de sódio 25% (p/V) para preparar uma solução de cloreto de sódio 0,9% (p/V)?
- a) 6.694,4 mL
 - b) 6,694 mL
 - c) 669,4 mL
 - d) 5.525,5 mL
 - e) 552,5 mL
5. Quantos mililitros de uma solução estoque 1:50 (p/V) de uma substância química devem ser utilizados para preparar 1 litro de uma solução 1: 4.000 (p/V)?
- a) 2,5 mL
 - b) 12,5 mL
 - c) 10,5 mL
 - d) 24,5 mL
 - e) 25,0 mL
6. Todas as seguintes afirmativas sobre eficácia e potência são verdadeiras, EXCETO que:
- a) A eficácia é, em geral, uma consideração clínica mais importante do que a potência.
 - b) Os fármacos que produzem efeito farmacológico semelhante podem apresentar níveis muito diferentes de eficácia
 - c) Numa curva de dose log-resposta, dois fármacos com a mesma ação, porém com diferentes potências, geralmente apresentam curvas paralelas.
 - d) A eficácia é indicada pela altura da curva de dose log-resposta
 - e) A ED₅₀ é uma medida de eficácia de um fármaco
7. Os agentes ansiolíticos, como diazepam e lorazepam, diferem dos agentes antipsicóticos, como a triflupromazina, em todas as seguintes características, EXCETO:
- a) Não provocam tremor parkinsoniano
 - b) São melhores relaxantes do músculo esquelético
 - c) São bons agentes anticonvulsivantes
 - d) São ineficazes no tratamento dos sintomas psicóticos
 - e) Seus efeitos adversos não dependem da dose nem da idade
8. Todas as afirmativas sobre os efeitos adversos dos agentes anti-hipertensivos são corretas, EXCETO:
- a) A hidralazina pode induzir uma síndrome semelhante ao lúpus
 - b) O diazóxido inibe a liberação de insulina pelo pâncreas
 - c) A clonidina pode provocar retenção de líquido, exigindo quase sempre terapia concomitante com agentes diuréticos
 - d) A reserpina aumenta os efeitos simpáticos, devido à atividade parassimpática diminuída
 - e) O captopril pode provocar tosse e broncoespasmo.
9. Na atualidade, acredita-se que muitas úlceras pépticas estejam associadas à infecção da mucosa gástrica por *Helicobacter pylori*. Qual dos seguintes esquemas terapêuticos tem mais probabilidade de cicatrizar rapidamente uma úlcera péptica ativa e minimizar a recidiva?
- a) Cimetidina e omeprazol
 - b) Cefazolina e cimetidina
 - c) Claritromicina e omeprazol
 - d) Bismuto e famotidina
 - e) Clindamicina e nizatidina

10. Todas as seguintes afirmativas sobre as características dos agentes antiinflamatórios são corretas, EXCETO:
- A aspirina é uricosúrica em altas doses
 - O sulindaco possui meia-vida prolongada
 - A indometacina provoca cefaléias frontais
 - O ibuprofeno possui efeitos antiinflamatórios mais potentes do que a aspirina
 - Breves cursos de fenilbutazona podem ser valiosos no tratamento da espondilite anquilosante
11. Existem algumas atividades básicas da farmácia que constituem o alicerce do adequado funcionamento do serviço, sendo imprudente a execução de atividades mais complexas sem este apoio. Todas as seguintes afirmativas são atividades básicas da farmácia hospitalar são corretas, EXCETO:
- Seleção de produtos farmacêuticos
 - Aquisição de produtos farmacêuticos
 - Armazenamento de produtos farmacêuticos
 - Controle e planejamento de estoques
 - Laboratório de Farmacotécnica
12. A farmácia hospitalar é parte importante no controle do uso dos antimicrobianos, executando as seguintes atividades, EXCETO:
- Controle do número de pacientes em uso de antimicrobianos e da duração do tratamento
 - Elaboração de tabelas de preços dos tratamentos com antimicrobianos
 - Realização de levantamentos da frequência de indicação profilática e terapêutica
 - Determinação do consumo mensal de antimicrobianos por unidade de internação
 - O controle do uso de antimicrobianos é uma atividade exclusiva da farmácia hospitalar.
13. Um paciente está sendo tratado com antibiótico para infecção aguda não complicada das vias urinárias. Ocorre reação cutânea significativa, resultando em dermatite esfoliativa. O mecanismo de ação do antibiótico (sulfonamidas) responsável por esta condição é:
- Inativação de transpeptidase
 - Interferência no RNA mensageiro e função dos ribossomos
 - Prevenção da incorporação do ácido para-aminobenzoico (PABA) em ácido fólico
 - Interferência na DNA polimerase
 - Inibição da transcriptase reversa
14. A aspirina, a fenilbutazona e o sulfametoxazol possuem as seguintes características em comum, EXCETO:
- Todos provocam reações de hipersensibilidade
 - Todos podem afetar a função plaquetária
 - Todos interagem com a varfarina
 - Todos podem provocar agranulocitose
 - Todos ligam-se altamente às proteínas
15. A digitalização é utilizada na insuficiência do tipo:
- Renal
 - Cardíaca
 - Esplênica
 - Hepática
 - Respiratória
16. O sistema de distribuição coletivo é o mais primitivo e arcaico dos sistemas, entretanto assinale a alternativa que não apresenta uma desvantagem do Sistema de Distribuição Coletivo:
- Transcrições das prescrições médicas
 - Uso inadequado de medicamentos nas unidades assistenciais
 - Necessidade de menor número de funcionários na farmácia
 - Falta de revisão da prescrição pelo farmacêutico
 - Perdas de medicamentos
17. Todas as seguintes afirmativas sobre as vantagens do sistema de distribuição individualizado apresenta as seguintes vantagens são corretas, EXCETO:
- Possibilidade de revisão das prescrições médicas
 - Pode estabelecer devoluções
 - Maior controle sobre os medicamentos
 - Necessidade por parte da enfermagem de cálculos e preparo de doses
 - Permite faturamento mais apurado do gasto por paciente

18. Todos os agentes abaixo são antibióticos Beta-lactâmicos, EXCETO:
- Carbapenems
 - Quinolonas
 - Monobactâmicos
 - Cefalosporinas
 - Penicilinas
19. Qual dos seguintes antagonistas dos receptores H1 (anti-histamínicos) causa o MENOR efeito sedativo em doses terapêuticas?
- Hidroxizina
 - Difenidramina
 - Terfenadina
 - Prometazina
 - Tripelenamina
20. Qual das alternativas abaixo melhor caracteriza a espironolactona?
- É biotransformada em produto inativo
 - É um diurético mais potente do que a hidroclorotiazida
 - Liga-se a um receptor citoplasmático
 - Interfere com a síntese da aldosterona
 - Inibe a reabsorção de Na no túbulo renal proximal do néfron
21. Os componentes das variáveis sócio-econômicas relacionados à pessoa na distribuição de doenças e causas de morte são comprovados epidemiologicamente através de:
- Raça, uso de drogas e escolaridade
 - Comportamento alimentar, atividade física e uso de drogas
 - Estado fisiológico, estado de nutrição e resistência individual
 - Ocupação, renda familiar e nível de instrução
 - Raça, cultura e religião
22. O coeficiente de prevalência de uma determinada doença expressa:
- O número de casos notificados
 - O número de casos conhecidos
 - O número de casos subnotificados
 - O número de casos existentes
 - O número estimado de casos
23. Dentre as alternativas a seguir, assinale aquela que não faz parte das atribuições do Sistema Único de Saúde:
- Controlar e fiscalizar produtos e substâncias de interesse para a saúde
 - Executar as ações de vigilância sanitária e epidemiológica
 - Colaborar na proteção do meio ambiente, nele compreendendo o trabalho
 - Incrementar em sua área de atuação o desenvolvimento científico e tecnológico
 - Proteger o trabalhador e a gestante em situação de desemprego
24. Dentre as alternativas a seguir, assinale aquela que não faz parte dos objetivos e metas prioritárias do Pacto pela Vida:
- Atenção à saúde do idoso
 - Redução da mortalidade infantil e materna
 - Saúde do trabalhador
 - Controle do câncer de próstata
 - Saúde mental
25. A ocorrência, numa comunidade ou região, do aumento inesperado de casos de uma doença é denominada:
- Endemia
 - Epidemia
 - Prevalência
 - Incidência
 - Pandemia

Texto I

Um mistério no centro da Terra

Pesquisa americana que sugere a existência de água nas profundezas do planeta parece nascida de uma das aventuras fantásticas de Júlio Verne

Leandro Narloch

Divulgação



No coração do planeta
Cena do filme *Viagem ao Centro da Terra*, de 2008. O fascínio de um mundo desconhecido sob nossos pés

Em *Viagem ao Centro da Terra*, o clássico de Júlio Verne, um grupo de aventureiros desce por uma fenda na crosta terrestre e encontra um mundo inteiramente novo, dentro de um espaço oco existente no centro do planeta. Nesse universo subterrâneo há ilhas, um oceano e até um sistema misterioso de iluminação. O francês Verne, que morreu em 1905, escreveu sobre viagens ao fundo do mar, à Lua e pelos ares muito antes que o submarino moderno, o foguete e o avião fossem inventados. Agora parece que ele também estava correto, pelo menos em parte, sobre a existência de um mar no interior da Terra. Um estudo produzido por cientistas da Universidade Estadual do Oregon, nos Estados Unidos, divulgado na quinta-feira passada, sugere a existência de grandes quantidades de água entre 250 e 650 quilômetros abaixo da crosta terrestre. Não são lagos nem cascatas encantadoras como os da ficção científica de Verne. Mas, de qualquer forma, a pesquisa revela a presença de água em profundidades antes inimagináveis.

O objetivo dos oceanógrafos era fazer uma análise inédita da condutividade elétrica do manto terrestre, em profundidades que chegaram a 1 600 quilômetros. O manto é a camada viscosa, com quase 3 000 quilômetros de espessura, que separa a superfície do núcleo sólido da Terra. O estudo mediu a condutividade em 59 pontos do planeta. Percebeu-se então que em certas partes do manto a capacidade de conduzir energia é dez vezes maior do que em outras áreas. "É provável que haja água no interior das rochas, já que ela é um ótimo condutor de eletricidade", disse a VEJA o americano Adam Schultz, geólogo e um dos autores da pesquisa.

A explicação para a existência dessa umidade está relacionada ao movimento das placas tectônicas, os blocos rígidos que sustentam a superfície da Terra. As placas se moveram e se chocaram, separando os continentes, formando cordilheiras e áreas de subducção – quando uma placa empurra outra para baixo. A placa que afunda leva para as profundezas elementos da superfície, como a umidade e até mesmo água do mar. A água só é liberada se a placa tectônica derreter, formando o magma, as rochas incandescentes que alimentam vulcões. Se isso não acontecer, ela permanecerá entre as rochas.

Revista Veja, edição 2127, ano 42 nº 34, 26 de agosto de 2009.

26. Sobre o texto I podemos afirmar:

- É dissertativo/argumentativo e procura enfatizar sua argumentação comparando o fato dissertado com um fato ocorrido na ficção.
- É narrativo com alguns parágrafos dissertativos, uma vez que narra as viagens de Júlio Verne ao passo que explica a pesquisa dos cientistas americanos.
- É expositivo. Comprava-se isso através dos conceitos explicados e exemplificados através da obra literária.
- É descritivo com aspectos dissertativos: ao passo que descreve a obra, relata a pesquisa e expõe os fatos reais.
- É argumentativo; entretanto ao utilizar das estatísticas torna-se conceitual e perde o caráter dissertativo.

27. No primeiro parágrafo do texto, podemos observar:

- I. O uso do “agora” implica tempo da ação e pressupõe a descrença remetida ao autor de *Viagens ao centro da Terra* anteriormente.
- II. A expressão “ pelo menos em parte” isenta o autor do texto da possibilidade de ser mal interpretado pelos leitores, ao afirmar que Júlio Verne está correto.
- III. A argumentação busca base científica que afirma a existência de grandes quantidades de água entre 250 e 650 quilômetros abaixo da crosta terrestre.
- IV. Na expressão “um sistema misterioso de iluminação” temos um adjetivo que contribui para argumentação do autor que, com ele, tenta exagerar e ironizar o termo.

Estão corretas apenas:

- | | | |
|----------------|------------|----------------|
| a) I, II e III | c) I e III | e) I, III e IV |
| b) II e IV | d) I e II | |

28. “Nesse universo subterrâneo há ilhas, um oceano e até um sistema misterioso de iluminação. O francês Verne, que morreu em 1905, escreveu sobre viagens ao fundo do mar, à Lua e pelos ares muito antes que o submarino moderno, o foguete e o avião fossem inventados.” Analisando esse trecho, podemos apontar como incorretas as proposições:

- I. O verbo haver é impessoal e não pode ser flexionado no plural, assim como em “ Haviam discutido a questão do meio ambiente”.
- II. A primeira ocorrência do QUE é uma explicação e ele atua como conjunção integrante.
- III. As preposições AO, A e PELOS complementam o termo regente viagens.
- IV. O sujeito do verbo “fossem” poderia ser escrito no singular caso houvesse escrito um termo resumitivo.

- | | | |
|-------------------|--------------------|----------------------|
| a) Apenas I e III | c) Apenas III e IV | e) Apenas I, II e IV |
| b) Apenas I e II | d) Apenas II e IV | |

29. Analisando o terceiro parágrafo, podemos inferir que:

- I. Os blocos rígidos que sustentam a superfície da Terra são as placas tectônicas.
- II. A umidade e a água do mar são apenas alguns elementos da superfície.
- III. Há uma condição expressa para que a água seja liberada: as placas devem se mover e se chocar.

Estão corretas apenas:

- | | | |
|-----------|--------|----------------|
| a) I | c) III | e) I, II e III |
| b) I e II | d) II | |

30. No título “ um **mistério** no centro da Terra” o termo destacado é retomado ao longo do texto *através da explicação* do que seria esse mistério. São palavras que retomam o termo:

- I. pesquisa
- II. profundezas
- III. estudo
- IV. universo subterrâneo

- | | | |
|------------------|--------------------|------------------------|
| a) Apenas I e II | c) Apenas I e III | e) Apenas II, III e IV |
| b) Apenas I | d) Apenas II e III | |

RETIRE NA PARTE PONTILHADA E ANOTE O SEU GABARITO PARA CONFERÊNCIA

01	02	03	04	05	06	07	08	09	10	11	12	13	14	15
16	17	18	19	20	21	22	23	24	25	26	27	28	29	30