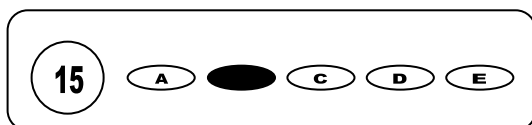




Cargo: Bioquímico

CONCURSO PÚBLICO 01/2009 PREFEITURA MUNICIPAL DE SÃO JOSÉ DO EGITO

- Para fazer a prova você usará este caderno e um cartão-resposta.
- Verifique, no caderno de provas, se faltam folhas, se a seqüência de questões no total de **30 (trinta)**, está correta e se há imperfeições gráficas que possam causar dúvidas. Comunique, imediatamente, ao fiscal qualquer irregularidade.
- O cartão resposta é o documento único e final para correção eletrônica. Não amasse, não dobre, não rasure o seu cartão resposta.
- A adequada marcação deverá ser feita com caneta esferográfica de tinta **azul ou preta**, é de inteira responsabilidade do candidato, sendo este o documento válido para a correção das questões da prova.
- Para cada questão são apresentadas **5 (cinco)** alternativas diferentes de respostas (**A, B, C, D e E**). Apenas **uma** delas constitui a resposta **correta** em relação ao enunciado da questão.
- Suponha que a questão nº 15 tenha a resposta B como correta.
 - Veja como marcar esta resposta.



- Deve-se estar atento para:
- Não rasurar o cartão resposta, pois não será fornecido outro cartão
- Não escrever no verso do cartão resposta
- Preencher completamente o espaço reservado a marcação da resposta correta
- Caso realmente precise, utilize como rascunho os espaços em branco no verso de suas folhas de prova;
- Considerar-se-á excluído do processo seletivo do concurso o candidato que:
- Tornar-se culpado de incorreções ou descortesia com qualquer membro da equipe encarregada da realização da prova;
- For surpreendido, durante a aplicação das provas, em comunicação com outro candidato, verbalmente, por escrito, ou por qualquer outra forma;
- For apanhado em flagrante, utilizando-se de qualquer meio, na tentativa de burlar a prova, ou for responsável por falsa identificação pessoal;
- Ausentar-se da sala de prova, antes da entrega do cartão de resposta e de assinar a ata de presença;
- Recusar-se a proceder a identificação de seu cartão resposta, devidamente assinado no espaço próprio.
- Aos fiscais não existe a autorização para emissão de esclarecimentos sobre o conteúdo das provas. Sendo esta atribuição de única e exclusiva responsabilidade do candidato.

BOA SORTE

1. Quantos mililitros de uma solução de dextrose 50% (p/V) e quantos mililitros de uma solução de dextrose 5% (p/V) são necessários para preparar 4.500 mL de uma solução 10% (p/V)?
 - a) 4 mL
 - b) 40 mL
 - c) 400 mL
 - d) 4.000 mL
 - e) 40.000 mL
2. Quantos mililitros de uma solução estoque 1:400 (p/V) devem ser utilizados para preparar 4 litros de uma solução 1: 2.000 (p/V)?
 - a) 80 mL
 - b) 800 mL
 - c) 40 mL
 - d) 400 mL
 - e) 8.000 mL
3. Qual dos produtos catabólitos da hemoglobina citados a seguir é o principal responsável pela cor âmbar das fezes?
 - a) Biliverdina
 - b) Urobilinogênio
 - c) Bilirrubina
 - d) Mesobilirrubinogênio
 - e) Estercobilina
4. A proteína responsável pelo transporte de cobre no plasma sanguíneo é denominada:
 - a) Ceruplasmina
 - b) Fibrinogênio
 - c) Transferrina
 - d) Haptoglobina
 - e) Eritropoetina
5. Qual dos seguintes parâmetros não está associado com alto risco de doença aterosclerótica?
 - a) Aumento de Apo B
 - b) Diminuição da relação Apo A1/Apo B
 - c) Diminuição de Apo A1
 - d) Diminuição de HDL – colesterol
 - e) Diminuição de VLDL – colesterol
6. A degradação metabólica da hemoglobina ocorre principalmente no (s):
 - a) Sistema retículo-endotelial
 - b) Eritrócito
 - c) Parênquima hepático
 - d) Túbulos renais
 - e) Eritrócitos e parênquima hepático
7. Que tipo de imunidade se segue à inoculação de um antígeno?
 - a) Adaptativa
 - b) Ativa
 - c) Passiva
 - d) Inata
 - e) Complementar
8. Os anticorpos monoclonais são produzidos por:
 - a) Células T cumulativas
 - b) Células plasmáticas de ratos
 - c) Células plasmáticas humanas
 - d) Hibridomas
 - e) Células B cumulativas
9. No teste para sífilis feito por VDRL, uma mulher grávida teve um título de 1:4.
 - a) O resultado é reagente.
 - b) O resultado é não-reagente
 - c) O resultado é entregue para o médico decidir
 - d) O resultado necessita de confirmação pelo FTA-ABS
 - e) Nenhuma das opções anteriores
10. A *Yersinia enterocolitica* tem como característica ser móvel ou imóvel. Em que condições isto ocorre:
 - a) Móvel a 37°C mas imóvel a 25° C
 - b) Móvel a 37°C mas imóvel a 30° C
 - c) Móvel a 30°C mas imóvel a 36° C
 - d) Móvel a 30°C mas imóvel a 22° C
 - e) Móvel a 22°C mas imóvel a 36° C
11. O *swarming*, ou véu de invasão, que se observa em alguns meios sólidos, se deve a:
 - a) *Proteus*
 - b) *Salmonella*
 - c) *Clostridium*
 - d) *Bacillus*
 - e) *Stenotrophomonas*
12. Na prova de sustentabilidade antimicrobiana, a concentração inibitória mínima (CIM) é determinada mediante:
 - a) Disco em placa
 - b) Diluição em caldo
 - c) Método de Kirby-Bauer
 - d) Inibição das Beta-Lactamases
 - e) Difusão em Mueller-Hinton
13. Os métodos de laboratórios para o diagnóstico da estrogiloidose são:
 - a) Ritchie e Faust e cols.
 - b) Faust e cols. E Willis
 - c) Hoffman, Pons e Janer e Stoll-Hausheer
 - d) Rugai, Mattos e Brisola e Baermann-Moraes
 - e) Sedimentação e o direto

14. Em uma coleta de fezes humanas foi encontrado um proglote grávido de 7 mm de comprimento no qual se observaram oito ramos uterinos laterais e extremidades dendríticas, indicando infecção por:

- a) Hymenolepis nana
- b) Dipylidium latum
- c) Echinococcus granulosus
- d) Taenia saginata
- e) Taenia solium

15. Dermatófitos são fungos que:

- a) Vegetam áreas superficiais queratinizadas do corpo, pele, pêlo e unha
- b) Causam infecção sistêmica
- c) Apresentam somente a reprodução sexual
- d) Exigem meios complexos para o desenvolvimento
- e) Produzem macroconídios idênticos em todos os gêneros

16. Num paciente cujas fezes apresentam grande quantidade de gorduras, fibras musculares não digeridas e incapacidade de digerir gelatina, o quadro pode ser de:

- a) Intolerância a lactose
- b) Fibrose cística
- c) Úlcera abdominal
- d) Desintéria bacteriana
- e) Desintéria viral

17. O primeiro exame feito no recém-nascido para detecção de fenilcetonúria é o de sangue, e não o de urina. Isto porque:

- a) As substâncias fenílicas são instáveis na urina
- b) As substâncias fenílicas aparecem antes no sangue
- c) Os exames de sangue são mais fáceis
- d) É difícil colher urina de recém-nascidos
- e) Nenhuma das alternativas anteriores

18. A prova do coágulo de mucina feita no líquido sinovial determina a presença ou ausência de:

- a) Proteínas
- b) hemácias
- c) Ácido acético
- d) Fibrinogênio
- e) Ácido hialurônico

19. A densidade urinária dá indicações sobre a capacidade renal de:

- a) Filtrar a urina
- b) Concentrar a urina
- c) Reabsorver íons hidrogênio
- d) Reabsorver glicose
- e) Reabsorver sódio

20. Calcular a depuração de creatinina num paciente com compleição física mediana, a partir dos seguintes dados:

Volume urinário: 720 mL em 12 horas

Creatinina urinária: 120 mg/dL

Creatinina plasmática: 1,5 mg/dL

- a) 60 mL/min
- b) 80 mL/min
- c) 100 mL/min
- d) 120 mL/min
- e) 140 mL/min

21. Os componentes das variáveis sócio-econômicas relacionados à pessoa na distribuição de doenças e causas de morte são comprovados epidemiologicamente através de:

- a) Raça, uso de drogas e escolaridade
- b) Comportamento alimentar, atividade física e uso de drogas
- c) Estado fisiológico, estado de nutrição e resistência individual
- d) Ocupação, renda familiar e nível de instrução
- e) Raça, cultura e religião

22. O coeficiente de prevalência de uma determinada doença expressa:

- a) O número de casos notificados
- b) O número de casos conhecidos
- c) O número de casos subnotificados
- d) O número de casos existentes
- e) O número estimado de casos

23. Dentre as alternativas a seguir, assinale aquela que não faz parte das atribuições do Sistema Único de Saúde:

- a) Controlar e fiscalizar produtos e substâncias de interesse para a saúde
- b) Executar as ações de vigilância sanitária e epidemiológica
- c) Colaborar na proteção do meio ambiente, nele compreendendo o trabalho
- d) Incrementar em sua área de atuação o desenvolvimento científico e tecnológico
- e) Proteger o trabalhador e a gestante em situação de desemprego

24. Dentre as alternativas a seguir, assinale aquela que não faz parte dos objetivos e metas prioritárias do Pacto pela Vida:

- a) Atenção à saúde do idoso
- b) Redução da mortalidade infantil e materna
- c) Saúde do trabalhador
- d) Controle do câncer de próstata
- e) Saúde mental

25. A ocorrência, numa comunidade ou região, do aumento inesperado de casos de uma doença é denominada:

- a) Endemia
- b) Epidemia
- c) Prevalência
- d) Incidência
- e) Pandemia

Texto I

Um mistério no centro da Terra
Pesquisa americana que sugere a existência de água nas profundezas do planeta parece nascida de uma das aventuras fantásticas de Júlio Verne

Leandro Narloch

Divulgação



No coração do planeta
 Cena do filme *Viagem ao Centro da Terra*, de 2008. O fascínio de um mundo desconhecido sob nossos pés

Em *Viagem ao Centro da Terra*, o clássico de Júlio Verne, um grupo de aventureiros desce por uma fenda na crosta terrestre e encontra um mundo inteiramente novo, dentro de um espaço oco existente no centro do planeta. Nesse universo subterrâneo há ilhas, um oceano e até um sistema misterioso de iluminação. O francês Verne, que morreu em 1905, escreveu sobre viagens ao fundo do mar, à Lua e pelos ares muito antes que o submarino moderno, o foguete e o avião fossem inventados. Agora parece que ele também estava correto, pelo menos em parte, sobre a existência de um mar no interior da Terra. Um estudo produzido por cientistas da Universidade Estadual do Oregon, nos Estados Unidos, divulgado na quinta-feira passada, sugere a existência de grandes quantidades de água entre 250 e 650 quilômetros abaixo da crosta terrestre. Não são lagos nem cascatas encantadoras como os da ficção científica de Verne. Mas, de qualquer forma, a pesquisa revela a presença de água em profundidades antes inimagináveis.

O objetivo dos oceanógrafos era fazer uma análise inédita da condutividade elétrica do manto terrestre, em profundidades que chegaram a 1 600 quilômetros. O manto é a camada viscosa, com quase 3 000 quilômetros de espessura, que separa a superfície do núcleo sólido da Terra. O estudo mediu a condutividade em 59 pontos do planeta. Percebeu-se então que em certas partes do manto a capacidade de conduzir energia é dez vezes maior do que em outras áreas. "É provável que haja água no interior das rochas, já que ela é um ótimo condutor de eletricidade", disse a VEJA o americano Adam Schultz, geólogo e um dos autores da pesquisa.

A explicação para a existência dessa umidade está relacionada ao movimento das placas tectônicas, os blocos rígidos que sustentam a superfície da Terra. As placas se moveram e se chocaram, separando os continentes, formando cordilheiras e áreas de subducção – quando uma placa empurra outra para baixo. A placa que afunda leva para as profundezas elementos da superfície, como a umidade e até mesmo água do mar. A água só é liberada se a placa tectônica derreter, formando o magma, as rochas incandescentes que alimentam vulcões. Se isso não acontecer, ela permanecerá entre as rochas.

Revista Veja, edição 2127, ano 42 nº 34, 26 de agosto de 2009.

26. Sobre o texto I podemos afirmar:

- a) É dissertativo/argumentativo e procura enfatizar sua argumentação comparando o fato dissertado com um fato ocorrido na ficção.
- b) É narrativo com alguns parágrafos dissertativos, uma vez que narra as viagens de Júlio Verne ao passo que explica a pesquisa dos cientistas americanos.
- c) É expositivo. Comprava-se isso através dos conceitos explicados e exemplificados através da obra literária.
- d) É descritivo com aspectos dissertativos: ao passo que descreve a obra, relata a pesquisa e expõe os fatos reais.
- e) É argumentativo; entretanto ao utilizar das estatísticas torna-se conceitual e perde o caráter dissertativo.

27. No primeiro parágrafo do texto, podemos observar:

- I. O uso do “agora” implica tempo da ação e pressupõe a descrença remetida ao autor de *Viagens ao centro da Terra* anteriormente.
- II. A expressão “ pelo menos em parte” isenta o autor do texto da possibilidade de ser mal interpretado pelos leitores, ao afirmar que Júlio Verne está correto.
- III. A argumentação busca base científica que afirma a existência de grandes quantidades de água entre 250 e 650 quilômetros abaixo da crosta terrestre.
- IV. Na expressão “um sistema misterioso de iluminação” temos um adjetivo que contribui para argumentação do autor que, com ele, tenta exagerar e ironizar o termo.

Estão corretas apenas:

- a) I, II e III b) II e IV c) I e III d) I e II e) I, III e IV

28. “Nesse universo subterrâneo há ilhas, um oceano e até um sistema misterioso de iluminação. O francês Verne, que morreu em 1905, escreveu sobre viagens ao fundo do mar, à Lua e pelos ares muito antes que o submarino moderno, o foguete e o avião fossem inventados.” Analisando esse trecho, podemos apontar como incorretas as proposições:
- I. O verbo haver é impessoal e não pode ser flexionado no plural, assim como em “ Haviam discutido a questão do meio ambiente”.
 - II. A primeira ocorrência do QUE é uma explicação e ele atua como conjunção integrante.
 - III. As preposições AO, A e PELOS complementam o termo regente viagens.
 - IV. O sujeito do verbo “fossem” poderia ser escrito no singular caso houvesse escrito um termo resumitivo.
- a) Apenas I e III
 - b) Apenas I e II
 - c) Apenas III e IV
 - d) Apenas II e IV
 - e) Apenas I, II e IV
29. Analisando o terceiro parágrafo, podemos inferir que:
- I. Os blocos rígidos que sustentam a superfície da Terra são as placas tectônicas.
 - II. A umidade e a água do mar são apenas alguns elementos da superfície.
 - III. Há uma condição expressa para que a água seja liberada: as placas devem se mover e se chocar.
- Estão corretas apenas:
- a) I
 - b) I e II
 - c) III
 - d) II
 - e) I, II e III
30. No título “ um **mistério** no centro da Terra” o termo destacado é retomado ao longo do texto *através da explicação* do que seria esse mistério. São palavras que retomam o termo:
- I. pesquisa
 - II. profundezas
 - III. estudo
 - IV. universo subterrâneo
- a) Apenas I e II
 - b) Apenas I
 - c) Apenas I e III
 - d) Apenas II e III
 - e) Apenas II, III e IV

RETIRE NA PARTE PONTILHADA E ANOTE O SEU GABARITO PARA CONFERÊNCIA

01	02	03	04	05	06	07	08	09	10	11	12	13	14	15
16	17	18	19	20	21	22	23	24	25	26	27	28	29	30