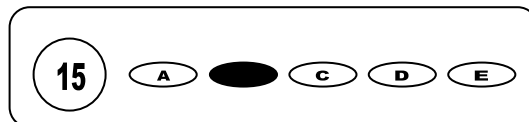




Cargo: Analista Clínico

CONCURSO PÚBLICO 01/2009 PREFEITURA MUNICIPAL DE JAQUEIRA

- Para fazer a prova você usará este caderno e um cartão-resposta.
- Verifique, no caderno de provas, se faltam folhas, se a seqüência de questões no total de **30 (trinta)**, está correta e se há imperfeições gráficas que possam causar dúvidas. Comunique, imediatamente, ao fiscal qualquer irregularidade.
- O cartão resposta é o documento único e final para correção eletrônica. Não amasse, não dobre, não rasure o seu cartão resposta.
- A adequada marcação deverá ser feita com caneta esferográfica de tinta **azul ou preta**, é de inteira responsabilidade do candidato, sendo este o documento válido para a correção das questões da prova.
- Para cada questão são apresentadas **5 (cinco)** alternativas diferentes de respostas (**A, B, C, D e E**). Apenas **uma** delas constitui a resposta **correta** em relação ao enunciado da questão.
- Suponha que a questão nº 15 tenha a resposta B como correta.
 - Veja como marcar esta resposta.



- Deve-se estar atento para:
- não rasurar o cartão resposta, pois não será fornecido outro cartão
- Não escrever no verso do cartão resposta
- Preencher completamente o espaço reservado a marcação da resposta correta
- Caso realmente precise, utilize como rascunho os espaços em branco no verso de suas folhas de prova:
- Considerar-se-á excluído do processo seletivo do concurso o candidato que:
- tornar-se culpado de incorreções ou descortesia com qualquer membro da equipe encarregada da realização da prova;
- for surpreendido, durante a aplicação das provas, em comunicação com outro candidato, verbalmente, por escrito, ou por qualquer outra forma;
- for apanhado em flagrante, utilizando-se de qualquer meio, na tentativa de burlar a prova, ou for responsável por falsa identificação pessoal;
- ausentar-se da sala de prova, antes da entrega do cartão de resposta e de assinar a ata de presença;
- recusar-se a proceder a identificação de seu cartão resposta, devidamente assinado no espaço próprio.
- Aos fiscais não existe a autorização para emissão de esclarecimentos sobre o conteúdo das provas. Sendo esta atribuição de única e exclusiva responsabilidade do candidato.

BOA SORTE

1 – Identifique o hormônio que não é produzido na glândula pituitária:

- a) Hormônio do crescimento.
- b) Tiroxina.
- c) Prolactina.
- d) Hormônio adrenocorticotrópico.
- e) Hormônio tireotrópico.

2 – Assinale a alteração metabólica que é causadora da fenilcetonúria (PKU), que é uma doença genética:

- a) Excesso de tirosina
- b) Deficiência notirosinase
- c) Deficiência no metabolismo da tiamina
- d) Deficiência na enzima de transporte da fenilalanina
- e) Deficiência da hidroxilase que faz conversão da fenilalanina

3 – Com os valores abaixo descritos, na determinação de sódio e potássio plasmático, deve-se:

Sódio – 140,0 mEq/L
Potássio – 3,5 mEq/L

- a) Liberar o resultado
- b) Solicitar nova amostra
- c) Verificar o fotômetro de chama
- d) Verificar padrões e o fotômetro e coletar nova amostra
- e) Repetir a determinação na mesma amostra

4 – Assinale a patologia em que a concentração de uréia plasmática está significativamente diminuída:

- a) Hemorragia gastrointestinal
- b) Insuficiência renal
- c) Hepatopatia grave
- d) Desidratação
- e) Catabolismo gastrointestinal

5 – Assinale a alternativa em que os grupos de anticorpos sanguíneos pertencem a frações de globulinas:

- a) Zeta
- b) Beta
- c) Alfa – 1
- d) Gama
- e) Alfa – 2

6 – Por deficiência de ferro, a anemia é caracterizada por:

- a) Transferrina aumentada, saturação aumentada, ferro sérico baixo.
- b) Ferro sérico baixo, saturação diminuída, ferritina normal.
- c) Transferrina diminuída, saturação diminuída, ferritina normal.
- d) Ferro sérico baixo, saturação de transferência normal, ferritina normal.
- e) Transferrina aumentada, saturação diminuída, ferritina diminuída.

7 – Relacionamos com a pesquisa de células LE:

- a) Utilização de leucócitos do paciente e soro normal obrigatoriamente.
- b) Utilização de soro do paciente, leucócitos e eritrócitos do paciente.
- c) Utilização de soro do paciente e leucócitos do paciente ou de outro indivíduo normal.
- d) Utilização de soro do paciente e leucócitos obrigatoriamente do paciente.
- e) Utilização de soro normal, leucócitos e eritrócitos do paciente.

8 – Assinale a alternativa de como é chamado o mecanismo que ocorre durante o processo hemostático:

- a) Retração.
- b) Adesão.
- c) Seqüestro.
- d) Agregação.
- e) Cascata.

9 – Assinale a alternativa que indica a mais importante das provas de coagulação:

- a) Tempo de tromboplastina parcial (PTT)
- b) Prova do laço
- c) Tempo de coagulação
- d) Tempo de sangramento
- e) Tempo de protombina

10 – Assinale a alternativa que demonstra a seqüência correta da evolução da série neutrofílica:

- a) Promielócito, mieloblasto, mielócito, metamielócito, bastão e segmentado.
- b) Mieloblasto, mielócito, promielócito, metamielócito, bastão e segmentado.
- c) Promielócito, mielócito, metamielócito, bastão, segmentado e mieloblasto.
- d) Mieloblasto, promielócito, mielócito, metamielócito, bastão e segmentado.
- e) Mielócito, promielócito, mieloblasto, metamielócito, bastão e segmentado.

11 – O teste de PPD é realizado com a finalidade de:

- a) Fazer o diagnóstico da tuberculose
- b) Saber se o indivíduo já teve contato com a bactéria da tuberculose.
- c) Saber se o indivíduo está com a tuberculose em fase aguda
- d) Saber se o indivíduo está imune a doença.
- e) Saber se o indivíduo já transmitiu a tuberculose

12 – Produzem os anticorpos monoclonais:

- I – Células T cultivadas.
- II – Células plasmáticas humanas.
- III – Hibridomas

- a) Apenas a alternativa I está correta.
- b) Apenas a alternativa II está correta.
- c) Apenas a alternativa III está correta.
- d) Apenas as alternativas I e II estão corretas.
- e) Apenas as alternativas II e III estão corretas.

13- A imunidade que se segue à transferência de linfócitos de um hospedeiro imunizado para um não-imune é denominado de:

- a) Inata
- b) Passiva
- c) Ativa
- d) Complementar
- e) Adotiva

14 – Assinale a alternativa que denomina a reação sorológica em que o antígeno encontra-se situado na superfície da partícula:

- a) Lise
- b) Absorção
- c) Aglutinação
- d) Precipitação
- e) Fixação do complemento

15 – Analise os itens abaixo e indique qual(is) dos testes sorológicos representa(m) uma reação de precipitação.

- I – ELISA
- II – Imunodifusão radial (RID)
- III – Para pesquisa de antiestreptolisina O (ASO)

- a) Apenas a alternativa I está correta.
- b) Apenas a alternativa II está correta.
- c) Apenas a alternativa III está correta.
- d) Apenas as alternativas I e II estão corretas.
- e) Apenas as alternativas II e III estão corretas.

16 – Qual o método pode evidenciar as granulas do bacilo diftérico?

- a) Ziehl
- b) Hiss
- c) Albert-Laybourn
- d) Fontana-Tribondeau
- e) Dorner

17 – Analise os itens abaixo e indique quais das enzimas são produzidas pelas bactérias:

- I – Fibrinolisinase
- II – Leucocidina
- III – Lisozima

- a) Apenas a alternativa I está correta.
- b) Apenas a alternativa II está correta.
- c) Apenas a alternativa III está correta.
- d) Apenas as alternativas I e II estão corretas.
- e) Apenas as alternativas II e III estão corretas.

18 – O pigmento avermelhado característico produzido pela *Serratia marcescens* é denominado:

- a) Prodigiosina
- b) Cromatina
- c) Carmesina
- d) Píocianina
- e) Fluoresceína

19 – Assinale a alternativa que denomina a larva da *Taenia solium*:

- a) Coenurus
- b) Cystercus cellulosae
- c) Cystercus bovis
- d) Cercocystis
- e) Cisto hidático

20 – É típico nos cistos de *Iodamoeba butshlii*:

- I – Células vermelhas sanguíneas.
- II – Uma barra cromatoidal rígida
- III – Muita ingestão bacteriana

- a) Apenas a alternativa I está correta.
- b) Apenas a alternativa II está correta.
- c) Apenas a alternativa III está correta.
- d) Todas as alternativas estão corretas.
- e) Nenhuma das alternativas estão corretas.

21. Com relação à Lei nº 8.080/1990, considere as seguintes afirmativas:

- I – Garantir às pessoas e à coletividade condições de bem estar físico, mental e social.
- II – As ações previstas em lei devem ser praticadas pela iniciativa pública, ficando vetada a participação da iniciativa privada em qualquer instância
- III – A alimentação, a moradia, o saneamento básico, o meio ambiente, o trabalho, a renda, a educação, o transporte, o lazer e o acesso aos bens e serviços essenciais são fatores determinantes e condicionantes do estado de saúde de uma população.
- IV – A saúde é um direito fundamental do ser humano, e é um dever das pessoas, da família, das empresas e da sociedade prover as condições indispensáveis ao seu pleno exercício.

Assinale a alternativa correta:

- a) Somente a afirmativa II é verdadeira
- b) Somente a afirmativa III é verdadeira
- c) Somente as afirmativa I é verdadeira
- d) Somente as afirmativas I e III são verdadeiras
- e) Somente as afirmativas I e II são verdadeiras

22. Conforme as disposições da Lei nº 8.080/1990, relacionadas aos serviços privados de assistência à saúde, considere as seguintes afirmativas:

- I – Em qualquer caso é obrigatória a autorização do órgão de direção nacional do Sistema Único de Saúde, submetendo-se a seu controle as atividades que forem desenvolvidas e os instrumentos que forem firmados.
- II – Na fixação dos critérios, valores, formas de reajuste e de pagamento da remuneração, o ministro da saúde deverá fundamentar seu ato em demonstrativo econômico-financeiro que garanta a efetiva qualidade de execução dos serviços contratados
- III - A participação complementar dos serviços privados será formalizada mediante contrato ou convênio, observadas, a respeito, os critérios estabelecidos pelas entidades filantrópicas e as sem fins lucrativos.

Assinale a alternativa correta:

- a) Somente a afirmativa I é incorreta.
- b) Somente a afirmativa II é incorreta.
- c) Somente a afirmativa III é incorreta.
- d) Somente as afirmativas I e II são incorretas
- e) Somente as afirmativas II e III são incorretas

23. Com relação ao artigo 28 da Lei 8.080/1990, podemos afirmar que:

- a) Os servidores que legalmente acumulam 2 (dois) cargos ou empregos não poderão exercer suas atividades em mais de um estabelecimento do Sistema Único de Saúde (SUS).
- b) Os servidores que legalmente acumulam 2 (dois) cargos ou empregos poderão exercer suas atividades em mais de um estabelecimento do Sistema Único de Saúde (SUS).
- c) Os servidores que legalmente acumulam 2 (dois) cargos de chefia poderão exercer suas atividades em mais de um estabelecimento do Sistema Único de Saúde (SUS).
- d) Os servidores que legalmente acumulam 3 (três) cargos ou empregos poderão exercer suas atividades em mais de um estabelecimento do Sistema Único de Saúde (SUS).
- e) Os servidores que legalmente acumulam 3 (três) cargos de chefia poderão exercer suas atividades em mais de um estabelecimento do Sistema Único de Saúde (SUS).

24. Será utilizada a combinação dos seguintes critérios, segundo análise técnica de programas e projetos para o estabelecimento de valores a serem transferidos a Estados, Distrito Federal e Municípios:

- I – Níveis de participação do setor de saúde nos orçamentos estaduais e municipais; previsão do plano quinquenal de investimentos de rede
- II – Perfil demográfico de região e perfil epidemiológico da população a ser coberta
- III – Características, apenas quantitativas, da rede de saúde na área e desempenho técnico, econômico e financeiro no período atual
- IV – ressarcimento do atendimento a serviços prestados para outras esferas de governo

É correto afirmar que:

- a) 1,2 e 4 estão incorretas
- b) Apenas a 3 está incorreta
- c) 2, 3 e 4 estão incorretas
- d) Apenas a 1 está incorreta
- e) 3 e 4 estão incorretas

25. Os recursos referidos na Lei nº 8.142/1990 serão destinados, pelo menos:

- a) 70% aos municípios
- b) 50% aos municípios
- c) 70% aos estados
- d) 50% aos estados
- e) 70% aos municípios e estados

Texto I

Peça a peça, o mundo se constrói

Logo nos primeiros dias de vida, o bebê se inicia em uma jornada digna de um desbravador. Sem experiência, ele precisa distinguir e compreender as formas estáticas e em movimento que aparecem em seu campo de visão. Em outras palavras, para ele, o espaço ao redor ainda está por se constituir. "Lidar com o mundo, nessa fase, é reconhecer objetos e interagir com eles", explica Lino de Macedo, professor do Instituto de Psicologia da Universidade de São Paulo (USP). "O desafio é grande porque o espaço é algo contínuo, sem separações." As rupturas entre os objetos e as relações entre eles são construídas ao longo do desenvolvimento infantil e se estendem ao menos até a adolescência.

Essa criação pessoal do mundo ocorre em paralelo a outro processo importante: a construção da subjetividade, que se dá em grande parte pela exploração dos limites do próprio corpo. Uma elaboração colabora para o avanço da outra, tornando o entendimento sobre o entorno cada vez mais complexo e abrangente.

<http://revistaescola.abril.com.br/crianca-e-adolescente/desenvolvimento-e-aprendizagem>

26. O primeiro período do texto inicia-se com um conectivo que tem relação lógico-discursiva de:

- a) tempo b) lugar c) conclusão d) explicação e) conformidade

27. "Sem experiência, ele precisa distinguir e compreender as formas estáticas e em movimento que aparecem em seu campo de visão." Analise:

I – O primeiro termo destacado poderia ser acompanhado sem alteração de sentido por uma conjunção concessiva.

II – "QUE" nesse trecho é pronome relativo.

III – "SEU" faz referência a campo de visão.

Está (ão) correta (s):

- a) apenas I b) apenas II c) apenas III d) apenas I e II e) apenas I e III

28. Segundo o texto:

I – As rupturas entre os objetos e as suas relações são construídas ao longo do desenvolvimento infantil e terminam antes da adolescência.

II – Pelo menos até a adolescência as rupturas entre os objetos e a relação entre eles são construídas.

III – Todas as rupturas no desenvolvimento infantil se dão até a adolescência, pelo menos.

Está (ão) incorreta (s):

- a) I apenas b) II apenas c) I e III apenas d) II e III apenas e) III apenas

29. A linguagem do texto:

I – é extremamente formal, devido ao gênero textual utilizado: notícia.

II – é formal, mas de fácil compreensão. Entretanto utiliza muitas marcas da oralidade.

III – é coloquial, de fácil entendimento, uma vez que o gênero "reportagem" exige isso.

Está (ão) incorreta (s):

- a) I e II apenas b) I, II e III c) I apenas d) III apenas e) II apenas

30. Segundo o texto:

I – A construção da subjetividade é um outro processo importante na criação pessoal do mundo.

II – A exploração dos limites do próprio corpo é outro processo importante e difere da construção da subjetividade.

III – A exploração dos limites do próprio corpo depende amplamente da construção da subjetividade.

Está (ão) correta (s):

- a) I e II apenas b) I, II e III c) I apenas d) III apenas e) II apenas