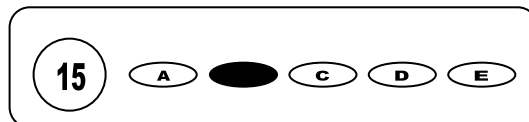




Cargo: Técnico em Higiene Dental

CONCURSO PÚBLICO 01/2009 PREFEITURA MUNICIPAL DE SÃO JOSÉ DO EGITO

- Para fazer a prova você usará este caderno e um cartão-resposta.
- Verifique, no caderno de provas, se faltam folhas, se a seqüência de questões no total de **30 (trinta)**, está correta e se há imperfeições gráficas que possam causar dúvidas. Comunique, imediatamente, ao fiscal qualquer irregularidade.
- O cartão resposta é o documento único e final para correção eletrônica. Não amasse, não dobre, não rasure o seu cartão resposta.
- A adequada marcação deverá ser feita com caneta esferográfica de tinta **azul ou preta**, é de inteira responsabilidade do candidato, sendo este o documento válido para a correção das questões da prova.
- Para cada questão são apresentadas **5 (cinco)** alternativas diferentes de respostas (**A, B, C, D e E**). Apenas **uma** delas constitui a resposta **correta** em relação ao enunciado da questão.
- Suponha que a questão nº 15 tenha a resposta B como correta.
 - Veja como marcar esta resposta.



- Deve-se estar atento para:
- Não rasurar o cartão resposta, pois não será fornecido outro cartão
- Não escrever no verso do cartão resposta
- Preencher completamente o espaço reservado a marcação da resposta correta
- Caso realmente precise, utilize como rascunho os espaços em branco no verso de suas folhas de prova;
- Considerar-se-á excluído do processo seletivo do concurso o candidato que:
- Tornar-se culpado de incorreções ou descortesia com qualquer membro da equipe encarregada da realização da prova;
- For surpreendido, durante a aplicação das provas, em comunicação com outro candidato, verbalmente, por escrito, ou por qualquer outra forma;
- For apanhado em flagrante, utilizando-se de qualquer meio, na tentativa de burlar a prova, ou for responsável por falsa identificação pessoal;
- Ausentar-se da sala de prova, antes da entrega do cartão de resposta e de assinar a ata de presença;
- Recusar-se a proceder a identificação de seu cartão resposta, devidamente assinado no espaço próprio.
- Aos fiscais não existe a autorização para emissão de esclarecimentos sobre o conteúdo das provas. Sendo esta atribuição de única e exclusiva responsabilidade do candidato.

BOA SORTE

1. Quantos pré-molares possui a dentição permanente completa:
 - a) 06
 - b) 08
 - c) 04
 - d) 10
 - e) 02
2. Em relação à aplicação de selante, assinale a alternativa correta:
 - a) Somente deve ser aplicado nas faces vestibulares dos molares decíduos e faces palatinas dos molares e pré-molares permanentes.
 - b) Deve ser aplicado sem condicionamento ácido prévio nos dentes decíduos.
 - c) Possui ação bactericida.
 - d) Pode ser aplicado em todos os dentes permanentes.
 - e) O selante fotopolimerizável é mais resistente que a resina composta.
3. Os primeiros elementos dentários permanentes que normalmente erupcionam substituindo os decíduos existentes são os:
 - a) Incisivos laterais superiores e primeiros pré-molares inferiores.
 - b) Incisivos centrais inferiores e primeiros molares superiores.
 - c) Incisivos centrais inferiores e primeiros molares inferiores.
 - d) Incisivos laterais inferiores e primeiros molares inferiores.
 - e) Incisivos centrais superiores e primeiros molares superiores.
4. Assinale a alternativa incorreta:
 - a) O ionômero de vidro é indicado somente para restaurações em dentes decíduos.
 - b) Em cavidades profundas o forramento mais indicado é o hidróxido de cálcio.
 - c) A resina composta fotopolimerizável é mais resistente que o ionômero de vidro.
 - d) O amálgama não deve ser utilizado em cavidades mesiais de incisivos superiores.
 - e) O ionômero de vidro pode ser utilizado como forramento em restaurações de amálgama.
5. Em relação ao flúor e suas aplicações assinale a alternativa incorreta:
 - a) Pode ser encontrado em forma de gel, líquido e comprimidos.
 - b) Pode ser ingerido
 - c) Após a aplicação em forma de gel, o paciente somente deverá se alimentar após 04 horas.
 - d) Pode ser aplicado diariamente.
 - e) Sua ação é participar na remineralização do esmalte dentário.
6. Instrumento que não faz parte do instrumental periodontal:
 - a) Instrumento de Morse.
 - b) Gengivótomo de Orban
 - c) Gengivótomo de Kirkland
 - d) Alveolótomo
 - e) Curetas periodontais curvas
7. O brunidor é um instrumento utilizado para:
 - a) Manipulação de resina composta autopolimerizável.
 - b) Alisamento final de restaurações em amálgama.
 - c) Condensação de ionômero de vidro na cavidade.
 - d) Afastamento gengival antes da exodontia.
 - e) Aplicação de pedra-pomes na profilaxia dental.
8. A função do fio dental é remover placa bacteriana:
 - a) De todas as faces dos dentes.
 - b) Das faces vestibulares dos dentes.
 - c) Das faces palatinas dos dentes.
 - d) Das faces mesiais e distais dos dentes.
 - e) Das faces incisais e oclusais dos dentes.
9. Os elementos dentários decíduos representados por algarismos romanos III e V são respectivamente:
 - a) Incisivos e molares
 - b) Caninos e incisivos
 - c) Molares e caninos
 - d) Molares e incisivos
 - e) Caninos e molares
10. O meio químico mais utilizado para esterilização do instrumental odontológico é o:
 - a) Álcool 96°
 - b) Glutaraldeído 2%
 - c) Hipoclorito de sódio 1%
 - d) Água em ebulição
 - e) Álcool 70° gel

11. Assinale a alternativa incorreta em relação à esterilização do instrumental e material:
- Ocorre esterilização em estufa quando a temperatura estiver a 160° e o tempo de permanência do material for de 120 minutos.
 - Quando se utiliza o glutaraldeído com o objetivo de desinfecção, o instrumental deve ser imerso por 30 minutos.
 - Deve-se respeitar um espaçamento de 20 a 25 mm entre todos os pacotes ou caixas para as paredes do aparelho utilizado para esterilização.
 - A eficiência do processo de esterilização deve ser comprovada através de meios físicos, químicos e biológicos.
 - O material de moldagem alginato deve ser desinfetado por imersão em glutaraldeído durante 10 minutos.
12. O calor úmido é utilizado para esterilização por que equipamento:
- Estufa
 - Ebulizador
 - Autoclave
 - Glutaraldeído
 - Álcool 70° gel
13. A cárie e a doença periodontal são causadas por:
- Vírus e bactérias
 - Vírus
 - Bactérias
 - Açúcar
 - Açúcar e vírus
14. O tecido vivo do elemento dentário encontra-se:
- Na polpa
 - No esmalte
 - No cimento
 - Na dentina
 - No osso alveolar
15. A fita matriz de poliéster é utilizada para:
- Procedimento de acabamento e polimento em resinas.
 - Confecção de restaurações nas faces mesial e distal dos dentes anteriores utilizando resina.
 - Polimento em amálgama.
 - Profilaxia com pedra-pomes.
 - Manipulação de cimentos à base de ionômero de vidro.

Leia o texto I abaixo:

NÃO FALTA TECNOLOGIA, FALTAM LEIS

Por Adriana Dias Lopes e Naiara magalhães

Do ponto de vista da tecnologia e da capacitação de seus profissionais, a medicina reprodutiva praticada hoje no Brasil se equipara à dos maiores centros internacionais. Os recursos utilizados na maioria das 200 clínicas existentes no país são os mesmos, por exemplo, do Instituto de Medicina Reprodutiva da Universidade Cornell, nos Estados Unidos, ou do Instituto Valenciano de Infertilidade, na Espanha. Na prática, isso significa que a chance de uma brasileira ter um bebê depois de se submeter a um tratamento de fertilidade é idêntica à de uma americana ou de uma espanhola com problemas de saúde semelhantes aos dela. Para se ter ideia do avanço dessa área médica, uma paciente com 35 anos que passa por um processo de fertilização tem 40% de probabilidade de engravidar na primeira tentativa – o dobro da de um casal saudável pelos métodos naturais. Do ponto de vista legal, no entanto, a medicina reprodutiva brasileira não está sujeita a leis que coíbam a realização de procedimentos aéticos, tais como aqueles dos quais o médico Roger Abdelmassih é acusado.

Não existe no Brasil uma legislação que regule a reprodução assistida. A única lei que faz menção ao assunto é a da Biossegurança, de 2005. Criada para normatizar as atividades que envolvem organismos geneticamente modificados e a pesquisa com células-tronco embrionárias, a Lei de Biossegurança resvala na prática da medicina reprodutiva ao dispor sobre a doação para pesquisas clínicas dos embriões gerados pela fertilização in vitro – quando o óvulo é fecundado em laboratório. Há também uma resolução de 2006, da Agência Nacional de Vigilância Sanitária (Anvisa), que estabelece as condições técnicas de funcionamento dos bancos de sêmen, óvulos e embriões. A única regulamentação específica para a reprodução assistida é uma resolução do Conselho Federal de Medicina (CFM), de 1992. É ela que serve de parâmetro para a atuação dos profissionais e dá subsídios para que os conselhos regionais responsabilizem os médicos por eventuais erros ou comportamentos duvidosos. As sanções previstas pelo CFM vão de uma simples advertência à cassação do registro profissional, o que impede o acusado de exercer a profissão. "Como a resolução não tem poder de lei, um juiz não pode usá-la para criminalizar condutas médicas nesse campo", diz Reinaldo Ayer, coordenador da Câmara Técnica de Bioética do Conselho Regional de Medicina de São Paulo.

No dia a dia das clínicas brasileiras, a única bússola que norteia os procedimentos são os escrúpulos – ou a falta deles – dos especialistas. É muito fácil driblar as poucas normas existentes. Um exemplo é o uso de óvulos alheios. Pela regulamentação do CFM, só é permitida a doação de óvulos de forma anônima, com o consentimento expresso da doadora e sem remuneração. Como são poucas as mulheres que se dispõem a doar, a procura por óvulos é sempre maior do que a oferta. "Temos uma fila de espera de cinquenta pacientes", diz Edson Borges, diretor clínico do Centro de Fertilização Assistida Fertility, em São Paulo. Nas clínicas que não são sérias, essa é uma questão simples de ser solucionada: recorre-se aos óvulos que sobram de outros tratamentos sem que se informe sua dona.

Revista Veja, edição 2127, ano 42 nº 34, 26 de agosto de 2009.

16. Sobre o texto é correto afirmar que:

- I. A expressão “do ponto de vista” utilizada no início do 1º parágrafo, funciona como um marcador linguístico que restringe a abordagem da informação.
- II. A expressão “por exemplo”, escrita no primeiro parágrafo, retoma, numa tentativa de contiguidade o termo “país”.
- III. O pronome ISSO em “isso significa que a chance...” é um elemento anafórico que retoma, na progressão temática do texto, o fato de os recursos utilizados em nossas clínicas serem idênticos aos utilizados em outro países.

- a) Apenas I e II estão corretas c) I, II e III estão corretas e) Apenas I está correta
b) Apenas I e III estão corretas d) Apenas III está correta

17. Em “...do Instituto de Medicina Reprodutiva da Universidade Cornell, nos Estados Unidos, ou do Instituto Valenciano de Infertilidade, na Espanha” o conectivo OU mantém uma relação semântica de:

- a) exclusão c) possibilidade única e) alternativa
b) improbabilidade d) inclusão

18. Sobre a pontuação do texto, analisando seu emprego e o sentido provocado por ela, podemos afirmar:

- I. O travessão utilizado no primeiro parágrafo separa uma explicação do termo anterior.
- II. Em “Do ponto de vista legal, no entanto, a medicina reprodutiva” as vírgulas separam uma conjunção coordenada intercalada conclusiva.
- III. O travessão utilizado no segundo parágrafo separa um comentário complementar que auxilia na argumentação do autor sem, no entanto, ter um caráter exclusivamente explicativo.

- a) Apenas I está correta c) Nenhuma está correta e) Apenas I e II estão corretas
b) Todas estão corretas d) Apenas I e III estão corretas

19. Em “Como a resolução não tem poder de lei, um juiz não pode usá-la para criminalizar condutas médicas nesse campo” temos uma oração que se inicia com uma conjunção que mantém uma relação semântica de:

- a) Comparação c) Consequência e) Concessão
b) Conformidade d) Causa

20. Em “Há também uma resolução de 2006” temos como correta (s):

- I. Há um verbo impessoal, impossibilitado de ir para o plural, mesmo alterando o restante para “duas resoluções”.
- II. Há um elemento de coesão que pressupõe outras resoluções no texto.
- III. Há uma oração composta apenas por predicado, o que confere ao texto uma impessoalidade.

- a) Apenas I c) I, II e III e) Apenas II
b) Apenas I e II d) Apenas I e III

21. Considerando o gênero textual do texto I e suas características, podemos afirmar que a linguagem utilizada é, em sua maioria, denotativa. Isso só não ocorre em:

- a) a única bússola que norteia os procedimentos são os escrúpulos
- b) como são poucas as mulheres que se dispõem a doar
- c) temos uma fila de espera de cinquenta pacientes
- d) a leis que coíbam a realização de procedimentos
- e) um exemplo é o uso de óvulos alheios

Texto II



22. O texto II:

- I. Modifica a temática do texto I, pois não faz referência alguma sobre legislação para medicina reprodutiva.
 - II. Complementa de maneira bem-humorada a ideia do texto I: há uma dificuldade em legislar sobre a medicina reprodutiva.
 - III. Complementa o texto I quando critica, através do humor, a ausência de legislação que iniba práticas abusivas nos experimentos e caos controversos na medicina reprodutiva.
- a) todas estão corretas c) Nenhuma está correta e) Apenas II e III estão corretas
b) Apenas I está correta d) Apenas III está correta

23. Em "queremos democracia" há:

- a) Um sujeito elíptico expresso pela desinência verbal e pela linguagem não-verbal do texto.
- b) Um conselho expresso pelo verbo no imperativo.
- c) Uma ironia, porque naturalmente apenas um poderá entrar.
- d) Um sujeito indeterminado, uma vez que não está expresso quem fala a frase de ordem.
- e) Uma oração incoerente com o contexto.

Texto III



24. Em relação ao texto III e considerando a estrutura do gênero textual, podemos afirmar que:

- a) é narrativo e conta os casos de abuso na bioética
- b) é descritivo e está apoiado nas imagens para exercer sua função descritiva dos conceitos de aborto e eutanásia.
- c) é injuntivo, comprovado pelo uso dos tempos verbais no presente e futuro fazendo uma oposição do tempo da ação.
- d) é argumentativo e expressa a crítica através do questionamento final.
- e) é metalinguístico por explicar os conceitos da própria língua.

25. O texto III só poderá ser completamente compreendido a partir de alguns aspectos linguísticos:

- I. Conceitos de aborto e eutanásia.
 - II. Período e época em que foi escrito.
 - III. Neologismo utilizado para denominar a prática criticada.
 - IV. Apoio da oração inicial reafirmada na ilustração.
- a) Todos seriam necessários c) Apenas I, III e IV e) Apenas I, II e III
b) Apenas I, II e IV d) Apenas I e III

26. Vovô Moacir ganha uma quantia em dinheiro de R\$ 1.890,00 e resolve dividir com os seus 3 netos. Gutenberg recebeu 80% da quantia de Mateus e Otavio recebeu 90% da quantia de Gutenberg. Podemos garantir que Mateus recebeu o valor de:

- a) R\$ 640,00 b) R\$ 750,00 c) R\$ 500,00 d) R\$ 580,00 e) R\$ 700,00

27. O Sr. Claudio comprou 100 metros de corda por R\$ 80,00. Se ele vender 40 metros com o lucro de 30%, 50 metros com lucro de 10% e 10 metros pelo preço de custo, quanto por cento de lucro ele terá na venda dos 100 metros:

- a) 15% b) 16% c) 17% d) 18% e) 19%

28. Ao saber que o trigo aumentaria, o dono de uma padaria autorizou um aumento de 15% no preço do pãozinho, mas o seu gerente visando não perder a clientela, resolveu reajustar apenas 80% do que foi autorizado. Se o quilo do pão era de R\$ 3,00, então o reajuste foi de:

- a) R\$ 3,36 c) R\$ 0,86 e) R\$ 0,36
b) R\$ 2,64 d) R\$ 0,64

29. Sr. Jurandir pretende repartir 360 reais entre seus dois filhos, diretamente proporcional à idade de cada um. O primeiro filho a nascer tem 18 anos e o segundo 6 anos. Podemos garantir que o filho mais velho recebeu:

- a) 270 b) 240 c) 90 d) 180 e) 120

30. Um revendedor de automóveis comprou dois carros, pagando R\$ 15.000,00 pelo o primeiro e R\$ 10.000,00 pelo segundo. Vendeu o primeiro com um prejuízo de 20% e o segundo com um lucro de, também, 20%. Com relação ao total investido, podemos garantir que:

- a) lucrou 4%
b) lucrou 2%
c) perdeu 4%
d) perdeu 2%
e) continua com o mesmo valor investido

✂-----
RETIRE NA PARTE PONTILHADA E ANOTE O SEU GABARITO PARA CONFERÊNCIA

01	02	03	04	05	06	07	08	09	10	11	12	13	14	15
16	17	18	19	20	21	22	23	24	25	26	27	28	29	30