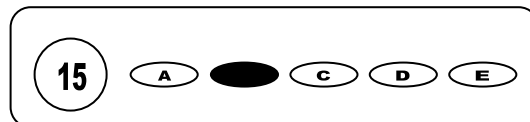




Cargo: Técnico em Eletrotécnica

CONCURSO PÚBLICO 01/2009 PREFEITURA MUNICIPAL DE JAQUEIRA

- Para fazer a prova você usará este caderno e um cartão-resposta.
- Verifique, no caderno de provas, se faltam folhas, se a seqüência de questões no total de **30 (trinta)**, está correta e se há imperfeições gráficas que possam causar dúvidas. Comunique, imediatamente, ao fiscal qualquer irregularidade.
- O cartão resposta é o documento único e final para correção eletrônica. Não amasse, não dobre, não rasure o seu cartão resposta.
- A adequada marcação deverá ser feita com caneta esferográfica de tinta **azul ou preta**, é de inteira responsabilidade do candidato, sendo este o documento válido para a correção das questões da prova.
- Para cada questão são apresentadas **5 (cinco)** alternativas diferentes de respostas (**A, B, C, D e E**). Apenas **uma** delas constitui a resposta **correta** em relação ao enunciado da questão.
- Suponha que a questão nº 15 tenha a resposta B como correta.
 - Veja como marcar esta resposta.



- Deve-se estar atento para:
- não rasurar o cartão resposta, pois não será fornecido outro cartão
- Não escrever no verso do cartão resposta
- Preencher completamente o espaço reservado a marcação da resposta correta
- Caso realmente precise, utilize como rascunho os espaços em branco no verso de suas folhas de prova:
- Considerar-se-á excluído do processo seletivo do concurso o candidato que:
- tornar-se culpado de incorreções ou descortesia com qualquer membro da equipe encarregada da realização da prova;
- for surpreendido, durante a aplicação das provas, em comunicação com outro candidato, verbalmente, por escrito, ou por qualquer outra forma;
- for apanhado em flagrante, utilizando-se de qualquer meio, na tentativa de burlar a prova, ou for responsável por falsa identificação pessoal;
- ausentar-se da sala de prova, antes da entrega do cartão de resposta e de assinar a ata de presença;
- recusar-se a proceder a identificação de seu cartão resposta, devidamente assinado no espaço próprio.
- Aos fiscais não existe a autorização para emissão de esclarecimentos sobre o conteúdo das provas. Sendo esta atribuição de única e exclusiva responsabilidade do candidato.

BOA SORTE

01. Os capacitores são instalados e utilizados para:

- a) Diminuir a resistência dos chuveiros da instalação.
- b) Reduzir a capacidade de aquecimento dos chuveiros da instalação.
- c) Corrigir o fator de potência da instalação.
- d) Melhorar o valor ôhmico do neutro e do aterramento da instalação.
- e) Melhorar a proteção do eletricista.

02. Nas instalações elétricas dotadas de 03 (três) fases e de um neutro, um curto circuito poderá ocorrer quando:

- a) A instalação estiver com a chave geral de entrada desligada.
- b) Duas ou três fases estiverem ligadas em uma tomada trifásica.
- c) Duas ou três fases, ou ainda o capacitor, estiverem desligados.
- d) A carga estiver desligada.
- e) Houver contatos entre dois ou mais condutores de energia elétrica.

03. O aquecimento dos cabos e dos fios de uma instalação (temperatura acima da ambiente) é um indício de:

- a) Voltagem da entrada de energia muito elevada.
- b) Falta de ventilação.
- c) Corrente de fuga.
- d) Falta de proteção termomagnética.
- e) Desligamento da chave geral.

04. Quando um motor trifásico estiver operando com a rotação contrária à desejada, a correção para a rotação no sentido correto poderá ser feita da seguinte maneira:

- a) Substituição do motor.
- b) Troca da chave de partida do motor.
- c) Inversão de uma das fases que estão ligadas no motor.
- d) Instalação de capacitor no motor para corrigir o sentido da rotação.
- e) Maior rotação para o motor.

05. O disjuntor termomagnético é utilizado para:

- a) Proteger a instalação e os aparelhos.
- b) Diminuir o consumo de energia elétrica.
- c) Proteger o neutro da instalação.
- d) Facilitar a ligação do aterramento da instalação.
- e) Aumentar a voltagem nos aparelhos ligados.

06. Assinale a alternativa que indica corretamente em que circuito ocorre circulação de corrente no neutro do sistema.

- a) Com a carga de ar condicionado.
- b) Com a carga não balanceada.
- c) De tensão de 380 V.
- d) Que não possuem disjuntores termomagnéticos.
- e) De alta tensão.

07. As emendas de fios e cabos de energia elétrica devem ser:

- a) Descascadas e desprotegidas, para facilitar a passagem de energia.
- b) Executadas de forma a ficar sempre dentro da tubulação.
- c) Soldadas em qualquer circunstância.
- d) Feitas de forma a ficar bem aderidas e isoladas com aplicação de isolantes adequados.
- e) Torcidas e apertadas, dispensando isolamento.

08. Qual o valor admissível para a resistência ôhmica de uma instalação:

- a) 10 a 15 ohms.
- b) 35 a 40 ohms.
- c) 15 a 20 ohms.
- d) 25 a 30 ohms.
- e) 5 a 10 ohms.

09. Assinale a alternativa que indica corretamente a proteção exigida nas instalações elétricas dotadas de gerador de emergência.

- a) O gerador não deve ser maior que a carga.
- b) O gerador deve ser do tipo diesel.
- c) O gerador deve ser trifásico.
- d) O neutro do gerador deve ter cabo vermelho.
- e) Chave de Bloqueio de proteção do gerador e da rede usual.

10. Em relação ao neutro e ao aterramento do sistema trifásico de 04 (quatro) fios 220/127V, é correto afirmar:

- a) O neutro é utilizado para diminuir o consumo e o aterramento diminuir a tensão.
- b) O neutro é do sistema e o aterramento é para as carcaças dos equipamentos.
- c) O neutro e o aterramento têm a finalidade de diminuir a tensão.
- d) O neutro e o aterramento são utilizados para diminuir o ruído dos aparelhos elétricos.
- e) O neutro e o aterramento são utilizados para diminuir o consumo.

11. Em um transformador de potência de 13.200/220 V, com relação de transformação igual a 60, entrando:
- a) 12.000 V (AT) sai 200 V (BT) e vice versa.
 - b) 220 V (BT) sai 132 V (AT) e vice versa.
 - c) 11.000 V (AT) sai 380 V (BT) e vice versa.
 - d) 127 V (BT) sai 220 V (AT) e vice versa.
 - e) 1.000 V (AT) sai 50.000 V (BT) e vice versa.
12. Nas instalações de centro de processamento de dados e redes de microcomputadores, a técnica de aterramento recomendável a ser utilizada é:
- a) Malha invólucra de filamentos
 - b) Malha de terra de referência
 - c) Malha de condução invólucra
 - d) Malha referencial condutora
 - e) Malha de resistores de capacitância
13. A elaboração de um projeto de instalações elétrica, deve obedecer a três critérios básicos, os quais são:
- a) Confiabilidade, execução e custos
 - b) Flexibilidade, carga e tensão
 - c) Custos, execução e manutenção
 - d) Tensão, acessibilidade e manutenção
 - e) Acessibilidade, flexibilidade e reserva de carga e confiabilidade
14. em referência a demanda de energia de uma instalação elétrica, a somatória das potências nominais de todos os aparelhos pertencentes a uma instalação, refere-se a:
- a) Potência instalada
 - b) Fator de demanda
 - c) Demanda
 - d) Cálculo de instalação
 - e) Manutenção de instalação
15. A proteção exigida nas instalações elétricas dotadas de gerador de emergência é:
- a) O neutro deve ter o cabo vermelho
 - b) O gerador deve ser trifásico
 - c) Chave de bloqueio de proteção do gerador e da rede
 - d) O gerador não deve ser maior que a carga usual
 - e) O gerador deve ser do tipo a diesel

Texto I

Respeite os limites físicos

Anderson Moço (novaescola@atleitor.com.br)

Nos últimos minutos de uma partida de futebol, no trecho final de uma longa corrida ou depois de seguidas subidas ao bloqueio num jogo de vôlei, pernas e braços parecem fracos, como se não mais obedecessem aos comandos do cérebro. Cansados, os músculos pedem para parar: eles estão entrando em fadiga. No dia seguinte, se o esforço foi demasiado, a dor entra em ação. Pesadas, coxas e antebraços "reclamam" a cada movimento, nos deixando prostrados. Felizmente, esse quadro costuma durar pouco: basta voltar a exercitar o grupo muscular afetado depois de um período de pelo menos 24 horas de descanso.

Todo mundo que faz ou já fez atividade física sabe que a dor e a fadiga são duas sensações normais. Elas funcionam como um alarme do organismo, informando que nosso corpo está operando em sua capacidade máxima e precisa de uma folga. Ignorar esse alerta biológico pode ser bastante perigoso e acabar levando a uma lesão séria, que pode demorar meses para ser curada. Nas aulas de Educação Física, a turma deve trabalhar essa importante lição.

16. Em "parecem fracos, como se não mais **obedecessem** aos comandos do cérebro", o verbo destacado indica:
- a) uma possibilidade
 - b) uma improbabilidade
 - c) uma ação certa no presente
 - d) uma ação certa no passado
 - e) uma ação incerta no passado
17. Em "Nos últimos minutos de uma partida de futebol, no trecho final de uma longa corrida ou depois de seguidas subidas ao bloqueio num jogo de vôlei, **pernas e braços** parecem **fracos**" os termos destacados estão empregados, respectivamente, na função de:
- a) sujeito e predicativo do sujeito
 - b) objeto e predicativo do objeto
 - c) adjuntos adnominais e objeto direto
 - d) adjuntos adverbiais e objetos direto
 - e) sujeito e objeto direto
18. Em "**Cansados, os músculos pedem para parar**" temos a característica antecipada. Analise as orações a seguir:

- I – Estressado, o médico saiu da cirurgia.
- II - O médico saiu da cirurgia estressado.
- III – O médico estressado saiu da cirurgia.

O (s) item (s) que mantém (mantêm) a característica com sentido semelhante ao do trecho destacado é (são):

- a) I apenas
- b) Apenas I e II
- c) I e III apenas
- d) II apenas
- e) III apenas

