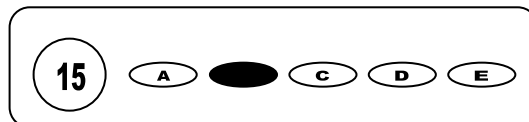




Cargo: Fiscal de Obras

CONCURSO PÚBLICO 01/2009 PREFEITURA MUNICIPAL DE SÃO JOSÉ DO EGITO

- Para fazer a prova você usará este caderno e um cartão-resposta.
- Verifique, no caderno de provas, se faltam folhas, se a seqüência de questões no total de **30 (trinta)**, está correta e se há imperfeições gráficas que possam causar dúvidas. Comunique, imediatamente, ao fiscal qualquer irregularidade.
- O cartão resposta é o documento único e final para correção eletrônica. Não amasse, não dobre, não rasure o seu cartão resposta.
- A adequada marcação deverá ser feita com caneta esferográfica de tinta **azul ou preta**, é de inteira responsabilidade do candidato, sendo este o documento válido para a correção das questões da prova.
- Para cada questão são apresentadas **5 (cinco)** alternativas diferentes de respostas (**A, B, C, D e E**). Apenas **uma** delas constitui a resposta **correta** em relação ao enunciado da questão.
- Suponha que a questão nº 15 tenha a resposta B como correta.
 - Veja como marcar esta resposta.



- Deve-se estar atento para:
- Não rasurar o cartão resposta, pois não será fornecido outro cartão
- Não escrever no verso do cartão resposta
- Preencher completamente o espaço reservado a marcação da resposta correta
- Caso realmente precise, utilize como rascunho os espaços em branco no verso de suas folhas de prova;
- Considerar-se-á excluído do processo seletivo do concurso o candidato que:
- Tornar-se culpado de incorreções ou descortesia com qualquer membro da equipe encarregada da realização da prova;
- For surpreendido, durante a aplicação das provas, em comunicação com outro candidato, verbalmente, por escrito, ou por qualquer outra forma;
- For apanhado em flagrante, utilizando-se de qualquer meio, na tentativa de burlar a prova, ou for responsável por falsa identificação pessoal;
- Ausentar-se da sala de prova, antes da entrega do cartão de resposta e de assinar a ata de presença;
- Recusar-se a proceder a identificação de seu cartão resposta, devidamente assinado no espaço próprio.
- Aos fiscais não existe a autorização para emissão de esclarecimentos sobre o conteúdo das provas. Sendo esta atribuição de única e exclusiva responsabilidade do candidato.

BOA SORTE

1. Consideremos que em um canteiro de obra a fiscalização é chamada a esclarecer uma dúvida acerca de uma medida em um desenho que apresenta contas ilegíveis, para tanto, qual o instrumento mais adequado ao uso pela fiscalização.

- a) Trena e esquadro
- b) Esquadro
- c) Papel milimetrado e trena.
- d) Escalímetro
- e) Transferidor de medidas

2. Quando da fiscalização de uma obra de terraplanagem, qual das peças gráficas abaixo melhor esclareceria ao fiscal as cotas de drenagem.

- a) plano Cotado
- b) planta baixa
- c) cortes
- d) planta de detalhes
- e) detalhes geométricos

3. Considerando que em uma obra de edificação está no seu início, qual peça gráfica deve ser empregada para marcação da obra.

- a) Planta baixa
- b) Planta de situação
- c) Planta de cortes e fachadas
- d) Planta hidrosanitária
- e) Planta de locação

4. Sabemos que existem fundações rasas e profundas, acerca deste conceito, qual dentre os exemplos de fundações abaixo podemos classificar como rasa.

- a) estacas de madeira
- b) estacas de concreto
- c) estacas premoldadas
- d) tubulões
- e) radier

5. Dentre os conceitos abaixo, qual o melhor define planimetria.

- a) Levantamento para demarcação de uma obra
- b) Levantamento para obtenção de um plano horizontal de uma área
- c) Levantamento topográfico de uma área
- d) Levantamento topográfico dos pontos de uma área
- e) Levantamento topográfico de uma obra

6. Dentre os itens abaixo relacionados, qual poderíamos classificar como dispensável pela fiscalização no início de uma obra.

- a) licença de construção \ demolição
- b) atendimento as posturas municipais e de segurança.
- c) Remoção integral de construções existentes que possam interferir no projeto
- d) Acompanhamento das providencias para remanejamento de redes de serviços públicos
- e) Análise do projeto arquitetônico

7. Qual a parte de um projeto básico deve ser consultada para a fiscalização dos materiais empregados em uma obra?

- a) Introdução do projeto básico
- b) Planilha orçamentária
- c) Especificações
- d) Plantas de Detalhes
- e) Plantas baixas

8. Qual deve ser o prazo mínimo para retirada das formas em estruturas de concreto armado, no caso de lajes com mais de 10 cm de espessura. Admita-se que foi utilizado o cimento portland comum no preparo do concreto.

- a) 21 dias
- b) 10 dias
- c) 28 dias
- d) 7 dias
- e) 15 dias

9. Dos itens relacionados abaixo, qual deles não é atribuição do fiscal de obras.

- a) analisar a procedência dos materiais recebidos em uma obra
- b) analisar as plantas e o cálculo das estruturas
- c) o cumprimento das recomendações dos fabricantes
- d) a inexistência de vazamentos, quando do teste de tubulações
- e) a estanqueidade de caixilhos de vidros

10. Qual tipo de Documento, dentre os abaixo relacionados, deve ser solicitado pela fiscalização, afim de comprovar a capacidade técnica da empresa construtora.

- a) Certidão do INSS
- b) Certidão de idoneidade Construtiva
- c) Anotação de responsabilidade Técnica
- d) Anotação de responsabilidade da Construção Civil
- e) Anotação de Responsabilidade Construtiva

11. Qual das alternativas abaixo melhor representa as partes integrantes de um serviço de terraplanagem:

- a) estudos de plantas de uma rua
- b) serviços de altimetria com GPS
- c) escavações em planos cotados
- d) Escavações, transporte e aterro
- e) Transporte, compactações e cortes

17. Em "...do Instituto de Medicina Reprodutiva da Universidade Cornell, nos Estados Unidos, ou do Instituto Valenciano de Infertilidade, na Espanha" o conectivo OU mantém uma relação semântica de:

- a) exclusão
b) improbabilidade
c) possibilidade única
d) inclusão
e) alternativa

18. Sobre a pontuação do texto, analisando seu emprego e o sentido provocado por ela, podemos afirmar:

- I. O travessão utilizado no primeiro parágrafo separa uma explicação do termo anterior.
II. Em "Do ponto de vista legal, no entanto, a medicina reprodutiva" as vírgulas separam uma conjunção coordenada intercalada conclusiva.
III. O travessão utilizado no segundo parágrafo separa um comentário complementar que auxilia na argumentação do autor sem, no entanto, ter um caráter exclusivamente explicativo.

- a) Apenas I está correta
b) Todas estão corretas
c) Nenhuma está correta
d) Apenas I e III estão corretas
e) Apenas I e II estão corretas

19. Em "Como a resolução não tem poder de lei, um juiz não pode usá-la para criminalizar condutas médicas nesse campo" temos uma oração que se inicia com uma conjunção que mantém uma relação semântica de:

- a) Comparação
b) Conformidade
c) Consequência
d) Causa
e) Concessão

20. Em "Há também uma resolução de 2006" temos como correta (s):

- I. Há um verbo impessoal, impossibilitado de ir para o plural, mesmo alterando o restante para "duas resoluções".
II. Há um elemento de coesão que pressupõe outras resoluções no texto.
III. Há uma oração composta apenas por predicado, o que confere ao texto uma impessoalidade.

- a) Apenas I
b) Apenas I e II
c) I, II e III
d) Apenas I e III
e) Apenas II

21. Considerando o gênero textual do texto I e suas características, podemos afirmar que a linguagem utilizada é, em sua maioria, denotativa. Isso só não ocorre em:

- a) a única bússola que norteia os procedimentos são os escrúpulos
b) como são poucas as mulheres que se dispõem a doar
c) temos uma fila de espera de cinquenta pacientes
d) a leis que coíbam a realização de procedimentos
e) um exemplo é o uso de óvulos alheios

Texto II



22. O texto II:

- I. Modifica a temática do texto I, pois não faz referência alguma sobre legislação para medicina reprodutiva.
II. Complementa de maneira bem-humorada a ideia do texto I: há uma dificuldade em legislar sobre a medicina reprodutiva.
III. Complementa o texto I quando critica, através do humor, a ausência de legislação que iniba práticas abusivas nos experimentos e caos controversos na medicina reprodutiva.

- a) todas estão corretas
b) Apenas I está correta
c) Nenhuma está correta
d) Apenas III está correta
e) Apenas II e III estão corretas

23. Em "queremos democracia" há:

- a) Um sujeito elíptico expresso pela desinência verbal e pela linguagem não-verbal do texto.
b) Um conselho expresso pelo verbo no imperativo.
c) Uma ironia, porque naturalmente apenas um poderá entrar.
d) Um sujeito indeterminado, uma vez que não está expresso quem fala a frase de ordem.
e) Uma oração incoerente com o contexto.

Texto III



24. Em relação ao texto III e considerando a estrutura do gênero textual, podemos afirmar que:

- é narrativo e conta os casos de abuso na bioética
- é descritivo e está apoiado nas imagens para exercer sua função descritiva dos conceitos de aborto e eutanásia.
- é injuntivo, comprovado pelo uso dos tempos verbais no presente e futuro fazendo uma oposição do tempo da ação.
- é argumentativo e expressa a crítica através do questionamento final.
- é metalinguístico por explicar os conceitos da própria língua.

25. O texto III só poderá ser completamente compreendido a partir de alguns aspectos linguísticos:

- Conceitos de aborto e eutanásia.
- Período e época em que foi escrito.
- Neologismo utilizado para denominar a prática criticada.
- Apoio da oração inicial reafirmada na ilustração.

- Todos seriam necessários
- Apenas I, II e IV
- Apenas I, III e IV
- Apenas I e III
- Apenas I, II e III

26. Vovô Moacir ganha uma quantia em dinheiro de R\$ 1.890,00 e resolve dividir com os seus 3 netos. Gutemberg recebeu 80% da quantia de Mateus e Otavio recebeu 90% da quantia de Gutemberg. Podemos garantir que Mateus recebeu o valor de:

- R\$ 640,00
- R\$ 750,00
- R\$ 500,00
- R\$ 580,00
- R\$ 700,00

27. O Sr. Cláudio comprou 100 metros de corda por R\$ 80,00. Se ele vender 40 metros com o lucro de 30%, 50 metros com lucro de 10% e 10 metros pelo preço de custo, quanto por cento de lucro ele terá na venda dos 100 metros:

- 15%
- 16%
- 17%
- 18%
- 19%

28. Ao saber que o trigo aumentaria, o dono de uma padaria autorizou um aumento de 15% no preço do pãozinho, mas o seu gerente visando não perder a clientela, resolveu reajustar apenas 80% do que foi autorizado. Se o quilo do pão era de R\$ 3,00, então o reajuste foi de:

- R\$ 3,36
- R\$ 2,64
- R\$ 0,86
- R\$ 0,64
- R\$ 0,36

29. Sr. Jurandir pretende repartir 360 reais entre seus dois filhos, diretamente proporcional à idade de cada um. O primeiro filho a nascer tem 18 anos e o segundo 6 anos. Podemos garantir que o filho mais velho recebeu:

- 270
- 240
- 90
- 180
- 120

30. Um revendedor de automóveis comprou dois carros, pagando R\$ 15.000,00 pelo primeiro e R\$ 10.000,00 pelo segundo. Vendeu o primeiro com um prejuízo de 20% e o segundo com um lucro de, também, 20%. Com relação ao total investido, podemos garantir que:

- lucrou 4%
- lucrou 2%
- perdeu 4%
- perdeu 2%
- continua com o mesmo valor investido

RETIRE NA PARTE PONTILHADA E ANOTE O SEU GABARITO PARA CONFERÊNCIA

01	02	03	04	05	06	07	08	09	10	11	12	13	14	15
16	17	18	19	20	21	22	23	24	25	26	27	28	29	30