

**Português**

**01.** Leia com a finalidade de pontuá-lo corretamente:

Luís (1) é um adolescente de origem portuguesa. É um estudante (2) que resolve escrever um diário (3) para registrar as impressões que os fatos do cotidiano despertam nele. Durante umas férias de julho (4) quando passa uns dias no sítio da família (5) anota em seu diário as dúvidas (6) e os sentimentos que o inquietam (7) pois são novos para ele.

(Adaptação de: KUPSTAS, Márcia. Crescer é perigoso. São Paulo, 1991).

Os números que devem ser substituídos por vírgulas são:

- a) 1, 3, 5;
- b) 2, 4, 7;
- c) 1, 2, 5;
- d) 3, 6, 7;
- e) 4, 5, 7.

**02.** Assinale a frase em que a pontuação está incorreta.

- a) Tomado de surpresa, fico imóvel, e somos como um feliz, ainda que insólito, casal de namorados.
- b) E ficou de olhos abertos, concentrando esperando, que o dia nascesse e seus mortos, partissem.
- c) O escuro da garagem reteve-as por alguns momentos, até que a vencedora emergiu, vagarosa, arquejante.
- d) Pegou o telefone, deu instruções à companhia, acrescentando com meio desprezo: o que tem mais aqui é livro.
- e) É bom que um homem, vez por outra, deixe o litoral misterioso e grande, querendo contemplar uma lagoa.

**03.** Observe o texto:

Já era tarde. Augusto amava deveras, e pela primeira vez em sua vida; e o amor, mais forte que seu espírito, exercia nele um poder absoluto e invencível. Ora, não há idéias mais livres que as do preso; e, pois, o nosso encarcerado estudante soltou as velas da barquinha de sua alma, que voou, atrevida, por esse mar imenso da imaginação; então começou a criar mil sublimes quadros e em todos eles lá aparecia a encantadora Moreninha, toda cheia de encantos e graças. Viu-a, com seu vestido branco, esperando-o em cima do rochedo, viu-a chorar, por ver que ele não chegava, e suas lágrimas queimavam-lhe o coração.

(Joaquim Manuel de Macedo. *A Moreninha*. São Paulo: Ática, 1997, p. 125.)

De acordo com o texto acima, observa-se que:

- a) Indica idealização do sentimento amoroso e da mulher amada; valorização da fantasia e da imaginação; caracterização do poder absoluto do amor sobre as personagens.

- b) Indica um amor impossível, apontando o desencanto e o desencontro entre as personagens.
- c) Para Augusto, apesar de já ter amado verdadeiramente outras vezes, este foi o primeiro a exercer poder absoluto e invencível sobre seu espírito.
- d) Augusto imagina Moreninha como uma menina encantadora, porém muito melosa.
- e) Augusto estava preso, por isso só consegue ver Moreninha na sua imaginação.

**04.** De acordo com a classificação das orações subordinadas adjetivas, identifique a alternativa verdadeira (V) e falsa (F):

- ( ) São obras cuja autenticidade é garantida. - Adjetiva restritiva.
- ( ) O Dr. João, que é cardiologista, fez a operação. - Adjetiva restritiva.
- ( ) "Somos o que somos". (Fernando Pessoa) - Adjetiva explicativa.
- ( ) "Chamei ontem o Dr. Fagundes, que é o médico da casa desde anos". (Cyro Anjos) - Adjetiva explicativa.
- ( ) Foi esse trechinho de romance que ligou os dois homens". (Machado de Assis) - Adjetiva restritiva.

A seqüência correta é:

- a) V, F, V, F, V;
- b) F, V, F, V, F;
- c) V, F, F, V, V;
- d) F, F, F, V, V;
- e) F, F, V, V, F.

**05.** Os verbos chover, reaver e abolir são verbos:

- a) Irregular;
- b) Regular;
- c) Anômalo;
- d) Defectivo;
- e) Abundante.

**06.** Leia as frases abaixo:

- I. A conclusão do inquérito foi prejudicial \_\_\_ toda categoria.
- II. Esta roupa é semelhante \_\_\_ que comprei.
- III. Fomos \_\_\_ Inglaterra, voltamos \_\_\_ Copacabana.
- IV. Voltamos cedo \_\_\_ casa dos amigos.

Indique a alternativa que, na seqüência, preenche as lacunas acima corretamente em relação à crase:

- a) a, à, à, a, à;
- b) à, a, a, a, à;
- c) a, a, a, à, a;
- d) a, à, a, à, à;
- e) à, à, à, a, à.

**07.** Assinale a alternativa em que todas as palavras estão corretas:

- a) bisar, cafuso, crase, pêsames;
- b) aborígene, herege, chucrute, lisura ;
- c) jazido, deslise, archote, creolina;
- d) privilégio, cazimira, sarjeta, berinjala;
- e) berinjala, manjedora, profetizar, maxixe.

08. Relacione as colunas quanto ao valor assumido pelas preposições nas frases abaixo:

- I. Morreu **de** pneumonia.
- II. Falava **de** política.
- III. Morava numa casa **de** madeira.
- IV. Veio **de** ônibus.
- V. Ele chegou **de** Lisboa.

- ( ) Matéria
- ( ) Lugar, origem
- ( ) Causa
- ( ) Assunto
- ( ) Meio

A sequência correta é:

- a) II, V, III, I, IV;
- b) IV, II, III, V, I;
- c) III, V, I, II, IV;
- d) IV, III, I, V, II;
- e) III, IV, V, II, I.

09. Assinale a palavra apresenta o mesmo número de fonemas de **tórax**.

- a) Milho;
- b) Fósforo;
- c) Faixa;
- d) Quilo;
- e) Falange.

10. Indique as opções gramaticais corretas quanto à colocação pronominal. Faça depois a soma das alternativas corretas.

- 01. Sobre aquela ocorrência, os alunos tinham prevenido-o há alguns dias.
- 02. Nesta circunstância, amparemo-los com todo o carinho.
- 04. Quanto ao emprego, não aceitando-o, oferecê-lo-ei a outro amigo.
- 08. Calai para não magoá-lo.
- 15. Se eles me derem o livro, eu o lerei.

A soma da resposta corretas é:

- a) 17;
- b) 12;
- c) 07;
- d) 25;
- e) 10.

### Sistema Único de Saúde – SUS

11. Os municípios e o Distrito Federal, como gestores dos sistemas locais de saúde, são responsáveis pelo cumprimento dos princípios da Atenção Básica, pela organização e execução das ações em seu território, assim, NÃO compete às Secretarias Municipais de Saúde:

- a) Verificar a qualidade e a consistência dos dados alimentados nos sistemas nacionais de informação a serem enviadas às outras esferas de gestão.
- b) Desenvolver mecanismos técnicos e estratégias organizacionais de qualificação de recursos

humanos para gestão, planejamento, monitoramento e avaliação da atenção básica.

- c) Inserir preferencialmente, de acordo com sua capacidade institucional, a estratégia de Saúde da Família em sua rede de serviços, visando à organização sistêmica da atenção à saúde.
- d) Estimular e viabilizar a capacitação e a educação permanente dos profissionais das equipes.
- e) Promover o intercâmbio de experiências e estimular o desenvolvimento de estudos e pesquisa que busquem o aperfeiçoamento e a disseminação de tecnologias e conhecimento voltados à Atenção Básica.

12. Promover a qualidade de vida e reduzir vulnerabilidade e riscos à saúde relacionados aos seus determinantes e condicionantes – modos de viver, condições de trabalho, habitação, ambiente, educação, lazer, cultura, acesso a bens e serviços essenciais, são objetivos da:

- a) Programa Nacional de Atenção Básica;
- b) Programa de Saúde da Família;
- c) Programa Nacional de Promoção da Saúde;
- d) Sistema Nacional de Prevenção e Promoção da Saúde;
- e) Unidade de Saúde da Família.

13. De acordo com as responsabilidades de cada esfera de gestão do SUS -

Ministério da Saúde, Estados e Municípios, são estratégias preconizadas para implementação da Política Nacional de Promoção da Saúde, EXCETO:

- a) Apoio técnico e/ou financeiro a projetos de qualificação de profissionais para atuação na área de informação, comunicação e educação popular referentes à Promoção da Saúde que atuem na Estratégia Saúde da Família e Programa de Agentes Comunitários de Saúde.
- b) Apoio a Estados e Municípios que desenvolvam ações voltadas para a implementação da Estratégia Global, vigilância e prevenção de doenças e agravos não transmissíveis.
- c) Estímulo à criação de Rede Nacional de Experiências Exitosas na adesão e no desenvolvimento da estratégia de municípios saudáveis.
- d) Apoio à criação de Observatórios de Experiências Locais referentes à Promoção da Saúde.
- e) Divulgação sistemática dos resultados do processo avaliativo das ações de Promoção da Saúde.

14. A Política Nacional de Atenção Básica e Política Nacional de Promoção da Saúde são políticas diferentes, e entre suas diferenças está o fato de uma prevenir a doença e a outro promover a saúde, desta forma, indique I para as alternativas que referisse a prevenção e II para as alternativas que referisse a promoção da saúde:

- I. Prevenção da doença
- II. Promoção à saúde

- ( ) Refere-se à medida que não se dirigem a doenças específicas, mas que visam aumentar a saúde e o bem estar.
- ( ) Implica o conhecimento epidemiológico para o controle e redução do risco de doenças.

- ( ) Exige ação antecipada, baseada no conhecimento da história natural da doença para tornar seu progresso improvável.
- ( ) Implica o fortalecimento da capacidade individual e coletiva para lidar com a multiplicidade dos determinantes e condicionantes da saúde.
- ( ) Ver a saúde como produto de comportamentos de indivíduos e famílias (estilos de vida, dieta, atividade física, hábito de fumar), com ênfase em programas educativos relacionados a riscos comportamentais passíveis de mudança.

A sequência correta é:

- a) I, I, II, I, II;
- b) II, I, I, II, II;
- c) II, II, I, II, II;
- d) II, II, II, I, I;
- e) I, II, I, I, II.

15. Conjunto de ações básicas de saúde, no âmbito individual e coletivo, que abragem a promoção e a proteção da saúde, a prevenção de agravos, o diagnóstico, o tratamento, a reabilitação e a manutenção da saúde, esta afirmativa refere-se a:

- a) Programa de Saúde da Família;
- b) Unidade de Saúde Familiar;
- c) Vigilância em Saúde;
- d) Atenção Básica à Saúde;
- e) Sistema de informações da Atenção Básica.

16. Fazem parte da LEI DO SUS, EXCETO:

- a) Universalidade;
- b) Capacidade econômica dos municípios;
- c) Direção única em cada esfera de governo;
- d) Financiamento público;
- e) Participação complementar da iniciativa privada: mix público privado na prestação dos serviços.

17. A **DESCENTRALIZAÇÃO do SUS** tem como pressupostos:

- a) Regionalização e hierarquização;
- b) Amplitude e disseminação;
- c) Participação de todos no sistema;
- d) Viabilizam o processo de municipalização;
- e) Municipalização e hierarquização.

18. A lei do SUS que regulamenta o controle social é:

- a) Lei Eloy Chaves;
- b) Lei 8080/1990;
- c) Lei 8142/1990;
- d) Lei 8180/1996;
- e) Lei 1060/1992.

19. "Um conjunto de ações que proporcionam o conhecimento, a detecção ou prevenção de qualquer mudança nos fatores determinantes e condicionantes de saúde individual ou coletiva, com a finalidade de recomendar e adotar as medidas de prevenção e controle das doenças ou agravos." Esta é a definição de:

- a) Vigilância Epidemiológica;
- b) Vigilância Sanitária;
- c) Atenção Básica à Saúde;
- d) Vigilância em Saúde;
- e) Vigilância Ambiental.

20. Destinar mais recursos aos que mais necessitam, esta afirmativa refere-se a que diretriz do SUS:

- a) Integridade
- b) Resolutividade
- c) Igualdade
- d) Equidade
- e) Descentralização

### Conhecimentos Específicos

21. Película não calcificada, fortemente aderida às superfícies dentais, constituindo-se de depósitos bacterianos e componentes salivares, com crescimento contínuo. Esta afirmativa corresponde à:

- a) Cárie;
- b) Placa bacteriana;
- c) Tártaro;
- d) Gengivite;
- e) Periodontite.

22. Materiais e instrumental utilizados para moldagem com hidrocolóide irreversível, EXCETO:

- a) Cubeta de borracha;
- b) Espátula para manipulação;
- c) Cera utilidade;
- d) Gesso pedra;
- e) Frasco medidor de água.

23. Quanto a técnica de moldagem com hidrocolóide irreversível, marque V para a (s) alternativa (s) verdadeira (s) e F para a(s) falsa (s):

- ( ) No proporcionamento de água/pó de acordo quantidade de água pode ser ligeiramente reduzida, visando aumentar a resistência e reduzir o tempo de permanência do material na boca.
- ( ) Para remover a moldeira, esta deve ser feita em dois passos, para frente no eixo paralelo a face e para baixo, sem movimentos laterais.
- ( ) Molde é considerado aceitável se não houver nenhum contato dos dentes com a moldeira e não forem observados bolhas ou rompimentos que comprometam a qualidade do modelo.
- ( ) Deve-se selecionar a moldeira tomando como referência um espaço livre de 8 mm entre ela e os tecidos do arco a ser moldado.
- ( ) Relação água/pó (A/P): A proporção é feita em peso (gramas) do pó e em volume (ml) da água, sendo variável quanto ao tipo de gesso, dentro das seguintes médias: Gesso Comum: A/P 0,6% - 60 ml de água para 100g. de gesso. Gesso Pedra: A/P 0,4% - 40 ml de água para 100g. de gesso. Gesso Especial: A/P 0,2% - 20 ml de água para 100 g de gesso.

A sequência correta é:

- a) V, F, V, F, F;
- b) F, V, V, F, F;
- c) F, V, F, V, V;
- d) V, F, F, F, V;
- e) F, V, F, F, F.

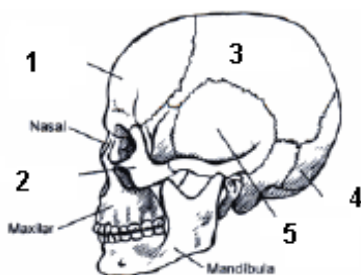
24. São medidas que auxiliam na prevenção de placas bacterianas, EXCETO:

- a) Escovar bem, no mínimo três vezes ao dia, para remover a placa bacteriana de todas as superfícies dos seus dentes.
- b) Usar fio dental diariamente para remover a placa bacteriana que se instala entre seus dentes e sob a gengiva, onde a escova não pode alcançar.
- c) Limitar a ingestão de alimentos com muito açúcar ou amido, especialmente aqueles que grudam nos dentes.
- d) Visitar seu dentista regularmente para fazer limpeza e exame completo dos dentes
- e) Fazer uso de alimentos ácidos, pois estes destroem as bactérias.

25. Independentemente do tipo de isolamento do campo operatório realizado (mecânico ou químico), sua utilização visa, EXCETO:

- a) Controlar a umidade durante os procedimentos clínicos.
- b) Retração e acesso.
- c) Proteção do paciente e operador.
- d) Evitar danos acidentais aos tecidos moles da cavidade bucal.
- e) Remover resíduos de alimento.

26. Indique a alternativa que contenha a denominação correta dos ossos do crânio seguindo a ordem de numeração encontrada no desenho:



- a) Frontal, temporal, occipital, parietal e zigomático;
- b) Zigomático, frontal, temporal, parietal e occipital;
- c) Parietal, frontal, occipital, temporal e zigomático;
- d) Frontal, zigomático, parietal, occipital e temporal;
- e) Frontal, zigomático, occipital, temporal e parietal.

27. Os músculos da cabeça e do pescoço são divididos em três grupos, entre eles está o grupo dos músculos de mímica, indique a alternativa em que todos os músculos representantes deste grupo:

- a) Depressor do ângulo da boca, orbicular do olho, zigomático e elevador do lábio superior.
- b) Orbicular dos lábios, elevador do lábio superior, elevador do ângulo da boca e pterigóideo.
- c) Esternocleidomastóide, zigomático, depressor do ângulo da boca, elevador do ângulo da boca.
- d) Elevador do lábio superior, escaleno, pterigóideo e orbicular dos lábios.
- e) Depressor do ângulo da boca, temporal, masseter e elevador do ângulo da boca.

28. A deglutição é um mecanismo anatômico e estrutural que, de forma complexa, exerce a função de transportar material de forma segura da cavidade oral para o estômago que se divide em 4 fases sequentes que está indicada na alternativa que indica as fases e sequência correta:

- a) Fase oral, antecipatória, esofágica e estomacal.
- b) Fase oral, faríngea, antecedente e esofágica.
- c) Fase antecipatória, oral, faríngea e esofágica.
- d) Fase antecipatória, bucal, esofágica e estomacal
- e) Fase antecipatória, oral, esofágica e estomacal.

29. Observe o texto:

#### Escovar os dentes evita doenças graves

Um hábito corriqueiro como escovar os dentes pode prevenir doenças. Mas uma pesquisa do Ministério da Saúde revelou que mais da metade dos brasileiros não escovam os dentes de forma correta. A falta de cuidado com a higiene bucal pode causar até infarto. A boca pode ser a porta de entrada para doenças graves, sem falar nos problemas de gengiva que a falta de higiene bucal pode causar. A perda do dente é uma das consequências.

Indique a alternativa (s) correta (s) que justifique o texto:

- I. A provável relação entre a escovação inadequada e outras patologias se dá principalmente por conta do estresse emocional que a falta de dentes, problemas odontológicos e o gasto com o tratamento podem gerar.
- II. Quando há uma infecção, as bactérias vão se fortalecendo e vão caindo na corrente sanguínea. Quando elas caem na corrente sanguínea, elas podem se alojar em algum órgão do corpo, causando outras patologias.
- III. A escovação correta dos dentes pode ser considerada como fatores primordiais na prevenção de algumas patologias.
- IV. O ACD deve agir na educação e orientação do paciente sobre prevenção e tratamento de doenças bucais, tal atividade se caracteriza como uma atividade clínica do ACD.
- V. O texto relata, entre outros, a importância da higiene pessoal na saúde das pessoas.

Estão INCORRETAS:

- a) II, IV, V
- b) I, III, IV
- c) I e III
- d) I, II e V
- e) I e IV

30. Observe os passos da técnica de escovação:

- o Aplicar a cabeça da escova sobre o dente em ângulo de 45 graus com o plano oclusal
- o Pressionar as cerdas, a fim de que penetrem nos espaços interdentais.
- o Imprimir movimentos vibratórios curtos, a fim de que as cerdas façam a limpeza dos espaços proximais e estimulem o tecido gengival sem sair de sua posição
- o Realizar os movimentos escovando dois dentes de cada vez e, ao final de um ciclo de 10 movimentos por grupo de dois dentes deslocar a escova no sentido oclusal.

Estes passos correspondem à técnica de:

- a) Fones.
- b) Charters.
- c) Pádua Lima.
- d) Stillman.
- e) Bass.

31. Existem várias técnicas de escovação, mas 4 movimentos são os básicos para uma higiene perfeita, que são:

- a) Interior, exterior, circular e oblíquo.
- b) Exterior, interior, circular e oblíquo.
- c) Horizontal, vertical, circular e oblíquo.
- d) Longitudinal, interdenta, lingual e circular.
- e) Longitudinal, vertical, lingual e oblíquo.

32. Caracteriza objetivo da higiene bucal, EXCETO:

- a) Redução da flora bacteriana estagnada.
- b) Estimular a irrigação sanguínea.
- c) Aumentar a queratinização.
- d) Promover a interação profissional-paciente.
- e) Aumentar a expectativa de vida dos dentes.

33. Quanto às funções da mastigação está INCORRETO:

- a) Trituração dos alimentos;
- b) Digerir proteína;
- c) Favorecer a mistura do alimento com a saliva e com os demais sucos digestivos;
- d) Aumentar a secreção da saliva;
- e) Papel na saciedade.

34. Funções do ACD:

- I. Aplicação de métodos preventivos para o controle da cárie dental.
- II. Promove o isolamento do campo operatório.
- III. Faz tomada de radiografias intra-orais.
- IV. Prepara e separar moldeira.
- V. Proceder a limpeza e a antisepsia do campo operatório, antes e após os atos cirúrgicos.

Estão CORRETAS:

- a) II, III, IV, V;
- b) Todas estão corretas;
- c) I, II, V;
- d) I, III, IV;
- e) III e V.

35. Para a realização de uma restauração são utilizados diversos materiais, indique a alternativa em que todos os instrumentos são específicos deste procedimento:

- a) Tiras de lixa, brunidor, condensador e lençol de camurça.
- b) Sidesmótomo, lima de osso, pote Dappen e esculpadores.
- c) Placa de vidro, rugina, broca e alveolótomo.
- d) Cubeta metálica, brunidor, seringa Luer e esculpadores de Frahm.
- e) Lençol de camurça, rugina, seringa Luer e lima de osso.

36. São procedimentos para diminuir a transmissão de doenças por via aérea, EXCETO:

- a) Usar dique de borracha, sempre que o procedimento permitir.
- b) Desinfecção concorrente das secreções e dos artigos contaminados.
- c) Evitar o uso da seringa tríplice na sua forma spray, acionando os dois botões ao mesmo tempo.
- d) Higienizar previamente a boca do paciente mediante escovação e/ou bochecho com anti-séptico.
- e) Usar exaustores com filtro HEPA.

37. Após uma cirurgia, o ACD foi realizar a limpeza dos instrumentos, durante a limpeza do bisturi, o ACD cortou-se, quanto aos procedimentos que devem ser seguidos após tal procedimento:

- I. Manter a calma e procurar Centro de Referência no atendimento de acidentes ocupacionais com material biológico de sua região Serviço de Controle de Infecção Hospitalar ou, pois as quimioprofilaxias contra HBV e HIV devem ser iniciadas até quatro horas após o acidente.
- II. Nos acidentes de alto risco para HBV, a quimioprofilaxia pode ser iniciada até uma a duas semanas depois.
- III. Em casos extremos, pode ser realizada até 24 a 36 horas depois. Após esse período de tempo, sua eficácia para o HIV é discutível.
- IV. Lave exaustivamente com água e sabão o ferimento ou a pele exposta ao sangue ou fluido orgânico.
- V. Utilizar injeção de anti-sépticos para evitar proliferação maior ou risco de infecção.

Estão CORRETAS:

- a) I, III, IV;
- b) II, III, IV, V;
- c) III e V;
- d) II, III, IV;
- e) I, IV, V.

38. São equipamentos de proteção individual utilizado pelo ACD:

- a) Luva de amianto, gorro, pro-pés, e capuz.
- b) Luva grossa, máscara, avental e recipiente para agulha descartável.
- c) Luva de látex, avental, gorro, óculos de proteção.
- d) Luva de plástico, calçados, máscara e recipiente para agulha descartável.
- e) Luva de amianto, luva de plástico, gorro e recipiente para agulha descartável.

39. Sobre dentição indique a alternativa INCORRETA:

- a) O pré-molar não existe na dentição decídua.
- b) O 1º molar permanente erupciona por distal do 2º molar decíduo.
- c) Na dentição decídua, os incisivos e caninos apresentam uma raiz e o molar inferior duas e superior três.
- d) Na permanente, os incisivos, caninos e pré-molares têm uma raiz, os molares inferiores duas raízes e os superiores três raízes.

- e) A transição da dentição para a permanente denominada de dentição mista ocorre na idade de 6 a 13 anos.

**40.** Indique a alternativa em que todas as patologias são transmitidas exclusivamente por contato direto.

- a) Escabiose, conjuntivite, hepatite C e influenza.
- b) Herpes, micose, rubéola e mononucleose.
- c) Pediculose, escabiose, sarampo, micose.
- d) Herpes, hepatite A, mononucleose e sarampo.
- e) Pediculose, escabiose, micose e conjuntivite.

**FIM DO CADERNO**