



Prefeitura Municipal de Santa Maria da Boa Vista – Pernambuco

Concurso Público Nº 001/2010

ELETRICISTA

Nome: _____ Nº de Inscrição: _____

INSTRUÇÕES

1. Escreva seu nome e número de inscrição, de forma legível, nos locais indicados.
2. A FOLHA DE RESPOSTAS não será substituída e deve ser assinada no local indicado, ela será o único instrumento usado para a correção de suas respostas.
3. **DURAÇÃO DA PROVA: 4h**, incluído o tempo para preenchimento da FOLHA DE RESPOSTAS.
4. Neste caderno, as questões estão numeradas de 01 a 40, seguindo-se a cada uma 05 (cinco) opções (respostas), precedidas das letras **a, b, c, d e e**. Cada questão tem peso igual a 2,5 pontos;
5. Na FOLHA DE RESPOSTAS, as questões estão representadas por seus respectivos números. Preencha com caneta esferográfica (tinta azul ou preta), **toda a área correspondente à opção de sua escolha**, sem ultrapassar seus limites.
6. Não amasse nem dobre a FOLHA DE RESPOSTAS, **NÃO USE BORRACHA**.
7. Será anulada a questão cuja resposta contiver emenda ou rasura, ou para a qual for assinalada mais de uma opção.
8. Ao receber a ordem do Fiscal de Sala, confira este CADERNO com muita atenção, pois qualquer reclamação sobre o total de questões e/ou falhas na impressão não será aceita depois de iniciada a prova.
9. Durante a prova, não será admitida qualquer espécie de consulta ou comunicação entre os candidatos, tampouco será permitido o uso de qualquer tipo de equipamento (calculadora, tel. celular etc.).
10. Por motivo de segurança, somente durante os **trinta minutos que antecedem o término da prova**, poderão ser copiados as suas respostas feitas no CARTÃO DE RESPOSTAS.
11. Entregue este CADERNO DE PROVA, juntamente com o CARTÃO DE RESPOSTAS, ao Fiscal de Sala, quando de sua saída, que não poderá ocorrer antes de decorrida uma hora do início da prova; a não-observância dessa exigência acarretará a sua exclusão do concurso.

PORTUGUÊS (INTERPRETAÇÃO DE TEXTOS)

Para responder às questões, leia o texto abaixo de Rubem Braga. Em todas elas temos apenas uma alternativa correta.

PAVÃO

Rubem Braga

Eu considerei a glória de um pavão ostentando o esplendor de suas cores; é um luxo imperial. Mas andei lendo livros, e descobri que aquelas cores todas não existem na pena do pavão. Não há pigmentos. O que há são minúsculas bolhas d'água em que a luz se fragmenta, como em um prisma. O pavão é um arco-íris de plumas. Eu considerei que este é o luxo do grande artista, atingir o máximo de matizes com o mínimo de elementos. De água e luz ele faz seu esplendor; seu grande mistério é a simplicidade.

Considerarei, por fim, que assim é o amor, oh! minha amada; de tudo que ele suscita e esplende e estremece e delira em mim existem apenas meus olhos recebendo a luz de teu olhar. Ele me cobre de glórias e me faz magnífico.

Ai de ti, Copacabana. Rio de Janeiro: Editora do Autor, 1960.

QUESTÃO 1

Em: "O que há são minúsculas bolhas d'água em que a luz se fragmenta, como em um prisma."

Sobre a palavra em destaque, pode-se afirmar que, de acordo com o texto, o seu sentido é de:

- a) Ponto de vista;
- b) Modo especial de ver as coisas;
- c) Cristal que decompõe a luz;
- d) Prisioneiro;
- e) Partir em pedaços.

QUESTÃO 2

Em: ***é um luxo imperial.***

A expressão em destaque refere-se a:

- a) pena de um pavão;
- b) esplendor;
- c) glória de um pavão
- d) suas cores;
- e) o pavão ostentando

QUESTÃO 3

Em: "***De água e luz ele faz seu esplendor...***"

Analise a frase e assinale a alternativa correta:

- a) seu esplendor é um advérbio do verbo fazer;
- b) a palavra ele é um pronome adjetivo;
- c) ele é pronome pessoal do caso oblíquo;
- d) esplendor é um substantivo;
- e) o verbo faz está no infinitivo.

QUESTÃO 4

Assinale a única alternativa que apresenta dígrafo:

- a) Glória;
- b) Pavão;
- c) Luxo;
- d) Faz;
- e) Cores.

QUESTÃO 5

"seu grande mistério é a simplicidade."

A palavra mistério apresenta:

- a) um ditongo decrescente;
- b) um tritongo;
- c) um ditongo crescente;
- d) um hiato;
- e) um encontro consonantal.

QUESTÃO 6

" Considerarei, por fim, que assim é o amor, oh! minha amada; de tudo que ele suscita e esplende e estremece e delira em mim existem apenas meus olhos recebendo a luz de teu olhar. Ele me cobre de glórias e me faz magnífico."

Acerca do parágrafo acima podemos afirmar:

- a) Na frase: *oh! minha amada* – o ponto de exclamação denota aborrecimento;
- b) A palavra – magnífico – é paroxítona;
- c) O acento tônico da palavra "glórias" fica na antepenúltima sílaba, o que ocasiona a obrigatoriedade do acento;
- d) A palavra "magnífico" recebe acento, porque é proparoxítona;

e). “*ele suscita e esplende e estremece*” – as palavras dão referência a “*meus olhos*”.

QUESTÃO 7

Leia a tirinha de Charlie Brown para responder as questões 7 e 8:



No terceiro quadrinho em: “*Tudo porque tem que levá-la*”. A palavra “*la*” retoma o seguinte termo citado anteriormente:

- a) O último e crucial jogo;
- b) Meu primeiro ano;
- c) O carrinho;
- d) O técnico;
- e) Ela (a garotinha).

QUESTÃO 8

No último quadrinho a expressão “*já*” tem um valor de:

- a) Tempo;
- b) Modo;
- c) Instrumento;
- d) Dúvida;
- e) Intensidade.

QUESTÃO 9



O uso da expressão “*obrigada*” justifica-se por:

- a) concordar apenas em gênero com o substantivo;
- b) concordar em gênero e número com o substantivo;
- c) concordar apenas em número com o substantivo;
- d) concordar em gênero com o adjetivo;
- e) concordar em gênero e número com o verbo.

QUESTÃO 10

Paciência é _____ quando se está no meio de uma crise.
Aquela escola é _____ distante de minha casa.

A alternativa que preenche corretamente os espaços nas sentenças é respectivamente:

- a) Necessário, meia;
- b) Necessária, meio;
- c) Necessária, meia;
- d) Meio, necessário;
- e) Necessário, meio.

MATEMÁTICA

QUESTÃO 11

Uma pessoa ganha R\$ 50,00 por dia de trabalho. Quanto ela economizará em quatro meses, se ela trabalha 22 dias por mês e gasta R\$ 1.000,00 por mês?

- a) R\$ 4.400,00;
- b) R\$ 3.400,00;
- c) R\$ 1.400,00;
- d) R\$ 1.000,00;
- e) R\$ 400,00;

QUESTÃO 12

Hoje em dia quase todos os bares e restaurantes cobram 10% referente ao atendimento. Se a conta

indicava um consumo de R\$ 45,00, quanto será o valor cobrado pelo restaurante, incluindo essa taxa?

- a) R\$ 49,50;
- b) R\$ 50,50;
- c) R\$ 55,00;
- d) R\$ 46,00;
- e) R\$ 4,50;

QUESTÃO 13

12 operários constroem uma casa em 120 dias. Quantos operários, com igual produtividade, serão necessários para construir uma casa igual a esta, em 40 dias?

- a) 4;
- b) 8;
- c) 18;
- d) 36;
- e) 400;

QUESTÃO 14

Para ornamentar uma avenida de uma cidade foram plantadas 100 árvores em um trecho dela. Se a distância entre cada uma dessas árvores é sempre igual a 10 metros. Qual a distância entre a primeira e a última dessas árvores?

- a) 1.010 metros;
- b) 1.000 metros;
- c) 990 metros;
- d) 900 metros;
- e) 100 metros;

QUESTÃO 15

Uma dona de casa precisa comprar 3 kg de um determinado produto. Ao chegar ao supermercado só encontrou pacotes de 125g cada. Quantos pacotes ela deverá comprar para levar a quantidade que necessita?

- a) 36 pacotes;
- b) 24 pacotes;
- c) 12 pacotes;
- d) 10 pacotes;
- e) 8 pacotes;

ATUALIDADES

QUESTÃO 16

Há vinte anos, em 11 de fevereiro de 1990, o ex-presidente Sul-Africano e ativista negro foi libertado da prisão aos 71 anos de idade. Ele estava preso há 27 anos, condenado pelos crimes de traição, sabotagem e conspiração contra o governo. A informação se refere a pessoa de:

- a) Frederik Willem de Klerk, ex-presidente sul-africano;
- b) Jacob Zuma, atual Presidente da África do Sul;
- c) Orlando Zapata Tamayo, ativista negro que morreu vítima de um câncer em 2003;
- d) Goodluck Jonathan, atual Presidente da Nigéria;
- e) Nelson Mandela, principal líder do movimento antiapartheid.

QUESTÃO 17

Na eleição para Presidente da República do Brasil de 2010 quais os dois principais partidos que foram para o segundo turno?

- a) PT e PSB;
- b) PT e PV;
- c) PT e PSDB;
- d) PT e PMDB;
- e) PT e DEMOCRATAS.

QUESTÃO 18

OCTOGONAL: ATLÉTICO X CURINTINHA



Fonte:

http://ldrfuracao.blogspot.com/2010_03_01_archive.html

A charge acima se refere ao:

- a) Projeto de Lei contra a pedofilia;
- b) Projeto de Lei de prevaricação contra crianças;
- c) Projeto de Lei de pensão alimentícia;
- d) Projeto de Lei contra as palmadinhas nas crianças;
- e) Projeto de Lei contra a permanência de crianças em partidas de futebol.

QUESTÃO 19

O dia oficial da feira livre na zona urbana de Santa Maria da Boa Vista é:

- a) Segunda Feira;
- b) Sexta Feira;
- c) Domingo;
- d) Terça Feira;
- e) Quinta Feira.

QUESTÃO 20

Sobre os adjetivos pátrios, podemos dizer que quem nasce em Pernambuco é pernambucano e quem nasce em Santa Maria da Boa Vista é:

- a) Santamariano;
- b) São Boavistano;
- c) Santa Maria Boavistense;
- d) Samaritano;
- e) Santense.

CONHECIMENTOS ESPECÍFICOS

QUESTÃO 21

Respectivamente, de onde provêm as seguintes fontes geradoras de eletricidade:

Hidroelétrica, Eólica, Termoelétrica e Solar.

- a) Queda d'água, vento, calor e luz;
- b) Luz, vento, calor e queda d'água;
- c) Vento, queda d'água, calor e luz;
- d) Calor, luz, queda d'água e vento;
- e) Luz, calor, vento e queda d'água;

QUESTÃO 22

Em um circuito elétrico em série formado por uma bateria de 12V, duas lâmpadas de 12V/6W e um interruptor, podemos **AFIRMAR** que:

- a) Cada lâmpada solicita da bateria uma corrente de 0,5;
- b) Nos terminais de cada lâmpada temos uma d.d.p. de 12V;
- c) Quando aberto o circuito, não temos nem corrente e nem tensão;
- d) O interruptor é um elemento de proteção do circuito;
- e) A corrente elétrica fornecida ao circuito pela bateria será de 0,25.

QUESTÃO 23

Muitos circuitos elétricos utilizam resistores, capacitores e indutores. Para especificá-los corretamente utilizamos as seguintes unidades de medida, respectivamente:

- a) Ampère, ohm e farad;
- b) Farad, volt e ohm;
- c) Volt, henry e ampère;
- d) Ohm, farad e henry;
- e) Henry, ohm e volt;

QUESTÃO 24

Os multímetros digitais basicamente realizam medidas de tensão, corrente e resistência elétricas. É possível ainda em alguns modelos encontrar medição das seguintes grandezas físicas:

- a) Capacitância, indutância e temperatura;
- b) Capacitância, diodo e temperatura;
- c) Temperatura, capacitância e continuidade;
- d) Indutância, continuidade e capacitância;
- e) Diodo, indutância e temperatura;

QUESTÃO 25

Os painéis elétricos apresentam em suas portas instrumentos para visualização de algumas grandezas elétricas, dentre estes podemos destacar o voltímetro, o amperímetro e o

frequencímetro. Como estes instrumentos devem ser ligados, respectivamente:

- a) Paralelo, paralelo e série;
- b) Série, série e paralelo;
- c) Série, paralelo e série;
- d) Paralelo, série e paralelo;
- e) Paralelo, série e série;

QUESTÃO 26

De acordo com a NBR5410, qual deve ser a seção mínima para os condutores de cobre para circuitos de iluminação e tomadas de uso geral, respectivamente:

- a) 2,0mm² e 2,5mm²;
- b) 2,0mm² e 4,0mm² ;
- c) 2,5mm² e 4,0mm²;
- d) 2,5mm² e 6,0mm²;
- e) 1,5mm² e 2,5mm²;

QUESTÃO 27

Segundo a NBR5410, o condutor de aterramento numa instalação elétrica deve ter cor:

- a) Verde;
- b) Vermelho;
- c) Preto;
- d) Branco;
- e) Azul;

QUESTÃO 28

Os disjuntores termomagnéticos atuam em função da ocorrência de um curto-circuito ou de uma sobrecarga, nas instalações prediais eles são dimensionados com a finalidade de proteger:

- a) Pessoas em contato com partes eletrificadas;
- b) Cargas instaladas em seus circuitos;
- c) Contra descargas atmosféricas;
- d) Condutores elétricos de seu circuito;
- e) Contra interferência eletromagnética.

QUESTÃO 29

Na instalação de um circuito four-way, para acionamento de uma luminária a partir de 3 pontos diferentes, são usados:

- a) Dois interruptores paralelos e um interruptor intermediário;
- b) Dois interruptores simples e um interruptor duplo;
- c) Dois interruptores duplos e um interruptor simples;
- d) Dois interruptores simples e um interruptor paralelo;
- e) Dois interruptores simples e um interruptor intermediário.

QUESTÃO 30

Os plugues e tomadas de uso geral tem capacidade de corrente de:

- a) 20A;
- b) 15A;
- c) 10A;
- d) 25A;
- e) 5A;

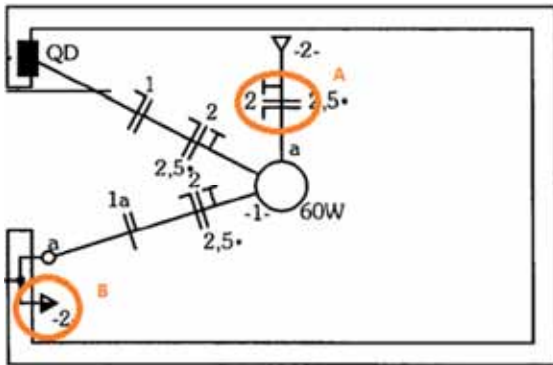
QUESTÃO 31

Dispositivo de manobra e proteção utilizado nas redes de distribuição das concessionárias:

- a) Chave seccionadora;
- b) Chave faca;
- c) Disjuntor termomagnético;
- d) Disjuntor diferencial;
- e) Chave fusível.

QUESTÃO 32

O desenho abaixo representa parte de um projeto elétrico, os símbolos circundados e identificados por A e B representam:



- a) A= condutor fase, condutor neutro e condutor de retorno. B= tomada baixa;
- b) A= condutor de proteção, condutor fase e condutor neutro. B= tomada media;
- c) A= condutor neutro, condutor fase e condutor de proteção. B= tomada alta;
- d) A= condutor de retorno, condutor fase e condutor neutro. B= tomada media;
- e) A= condutor neutro, condutor fase e condutor de retorno. B= tomada baixa;

QUESTÃO 33

Sobre os fenômenos de natureza magnética é correto afirmar:

- 1- As correntes elétricas produzem campos magnéticos
- 2- Correntes elétricas de natureza contínua não produzem campo magnético
- 3- O princípio de funcionamento dos transformadores é o magnetismo

Das afirmações acima, está(ão) correta(s)

- a) Apenas 1 e 2;
- b) Apenas 1 e 3;
- c) Apenas 2 e 3;
- d) Somente 1;
- e) Somente 3.

QUESTÃO 34

Potencia 40W, fluxo luminoso 2500lm, temperatura da cor fria, vida mediana 13.000h, base para soquete G13.

Pelas características trata-se de uma lâmpada:

- a) Mista;
- b) Incandescente;
- c) Fluorescente;
- d) Vapor de Sódio;
- e) Vapor de Mercúrio.

QUESTÃO 35

São EPIs de utilização básica dos eletricitas no trabalho de campo:

- a) Fita isolante, alicate e chave de fenda;
- b) Capacete, luva e bota de segurança;
- c) Alicate, cinto e luva;
- d) Luva, bota de segurança e canivete;
- e) Alicate, chave de fenda e canivete.

QUESTÃO 36

De acordo com a NBR 5410, que dispositivo de proteção passou a ser obrigatório nas instalações de baixa tensão na prevenção contra choques elétricos:

- a) Fusível;
- b) Disjuntor termomagnético;
- c) Relé térmico;
- d) Relé falta de fase;
- e) Dispositivo DR.

QUESTÃO 37

Em caso de incêndio em instalações elétricas, somente podem ser usados extintores do tipo:

- a) Água pressurizada;
- b) Água;
- c) Pó químico ou CO₂;
- d) Espuma;
- e) H₂O.

QUESTÃO 38

No caso de uma vitima por acidente de choque elétrico é correto afirmar:

- 1-Antes de tocar a vitima deve-se certificar-se de que a energia elétrica tenha sido desligada
- 2-Caso não seja possível desligar a eletricidade, deve-se afastar a vítima do contato utilizando-se um mau condutor de eletricidade (madeira, couro ou borracha)

3-Se a vitima apresentar uma parada respiratória ou cardiorrespiratória, o atendimento adequado deve ser prestado

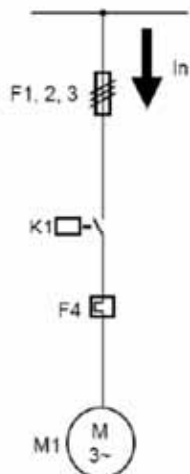
Das afirmativas acima está(ão) **CORRETA(s)**:

- a) 1 e 2 apenas;
- b) 2 e 3 apenas;

- c) 3 e 1 apenas;
- d) Todas as afirmativas;
- e) Nenhuma das afirmativas.

QUESTÃO 39

No diagrama abaixo os itens F1, K1, F4 e M1 correspondem respectivamente a:



- a) Fusível, contactor, relé falta de fase e motor monofásico;
- b) Fusível, contactor, relé térmico e motor trifásico;
- c) Relé falta de fase, temporizador, relé térmico e motor tripolar;
- d) Fusível, contactor, relé de máxima e mínima e motor trifásico;
- e) Relé de máxima e mínima, temporizador, relé térmico e motor monofásico;

QUESTÃO 40

Com base na coleta seletiva, o descarte dos resíduos produzidos durante a instalação de eletrodutos de PVC deve ser colocado em containers de cor:

- a) Verde;
- b) Azul;
- c) Amarelo;
- d) Vermelho;
- e) Preto.