



## CONCURSO PÚBLICO

### 2. PROVA OBJETIVA

PROFESSOR DE EDUCAÇÃO INFANTIL INTEGRAL E DE ENSINO FUNDAMENTAL

#### INSTRUÇÕES

- ♦ VOCÊ RECEBEU SUA FOLHA DE RESPOSTAS E ESTE CADERNO CONTENDO 50 QUESTÕES OBJETIVAS.
- ♦ PREENCHA COM SEU NOME E NÚMERO DE INSCRIÇÃO OS ESPAÇOS RESERVADOS NA CAPA DESTE CADERNO.
- ♦ LEIA CUIDADOSAMENTE AS QUESTÕES E ESCOLHA A RESPOSTA QUE VOCÊ CONSIDERA CORRETA.
- ♦ RESPONDA A TODAS AS QUESTÕES.
- ♦ ASSINALE NA FOLHA DE RESPOSTAS, COM CANETA DE TINTA AZUL OU PRETA, A ALTERNATIVA QUE JULGAR CERTA.
- ♦ A DURAÇÃO DA PROVA É DE 3 HORAS.
- ♦ A SAÍDA DO CANDIDATO DO PRÉDIO SERÁ PERMITIDA APÓS TRANSCORRIDA A METADE DO TEMPO DE DURAÇÃO DA PROVA OBJETIVA.
- ♦ AO SAIR, VOCÊ ENTREGARÁ AO FISCAL A FOLHA DE RESPOSTAS E LEVARÁ ESTE CADERNO.

AGUARDE A ORDEM DO FISCAL PARA ABRIR ESTE CADERNO DE QUESTÕES.

Nome do candidato

Número de inscrição

## LÍNGUA PORTUGUESA

Leia o texto de Laura Ming para responder às questões de números **01** a **05**.

### *Borboleta no cosmo*

Depois de uma reforma feita em pleno cosmo pela tripulação do ônibus espacial Atlantis, em maio, o telescópio Hubble voltou a deslumbrar o mundo na semana passada com suas fotos espetaculares do universo. Munido de novas câmeras, baterias, computadores e giroscópios, o veterano telescópio captou, entre outras imagens, a da nebulosa NGC 6302, resultado de uma explosão estelar ocorrida há 6 000 anos. A luz que o Hubble enxergou partiu da nebulosa há 3 800 anos. O que surpreende na NGC 6302 é que ela se parece com uma imensa borboleta de asas abertas em pleno voo.

É de imaginar por que a movimentação das forças cósmicas produziu uma nuvem de matéria estelar com a aparência tão familiar à natureza de nosso planeta. A ciência já apresentou uma resposta a essa questão por meio da teoria da geometria fractal, criada por Benoit Mandelbrot, matemático polonês radicado nos Estados Unidos. Usando programas de computador, Mandelbrot formulou a tese de que, ao contrário do que supõe o senso comum, a natureza tem um repertório reduzido de formas que se repetem indefinidamente nos reinos animal, vegetal e mineral. O sistema vascular que transforma a seiva nas folhas das plantas é similar aos deltas dos rios. Vistos com microscópio, os cristais dos flocos de neve seguem os mesmos padrões geométricos. Assim como as penas dos pavões e as conchas do mar. Não é de espantar, portanto, que uma nebulosa nos confins do espaço assuma a forma de uma borboleta bem terrestre. (...)

(Veja, 16.09.2009)

**01.** De acordo com a autora, o Hubble, depois de reformado, foi capaz de enxergar

- (A) o ônibus espacial Atlantis e sua tripulação.
- (B) a luz liberada pela nebulosa NGC 6302 há 6 000 anos.
- (C) uma explosão estelar em pleno acontecimento.
- (D) o voo realizado por uma imensa borboleta de asas abertas.
- (E) um conjunto de imagens grandiosas do universo.

**02.** As informações apresentadas no texto sugerem que

- (A) a nuvem de matéria estelar é parecida com penas de pavão e conchas do mar.
- (B) depois da reforma, o telescópio Hubble obteve imagens muito diferentes das de antes.
- (C) a forma da nebulosa NGC 6302 obedece à teoria da geometria fractal.
- (D) os cristais dos flocos de neve, sob o microscópio, parecem com os deltas dos rios.
- (E) as conchas do mar obedecem a padrões geométricos, mas não o sistema vascular.

**03.** Segundo o texto, não chega a causar espanto que uma nebulosa possa ter a forma de uma borboleta, porque

- (A) a grande potência do telescópio Hubble permite observar formas desse tipo.
- (B) a forma da borboleta é bastante recorrente na natureza terrestre.
- (C) o repertório natural de formas é limitado e estas se repetem em vários níveis.
- (D) há nebulosas com o formato de penas de pavão e de conchas do mar.
- (E) também os cristais dos flocos de neve são formas comuns de matéria estelar.

**04.** Analise as frases.

- I. O auxílio de novas câmeras, computadores e giroscópios, que custaram milhões de dólares, proporcionaram imagens inovadoras da nebulosa NGC 6302.
- II. Os cientistas preferiram o conjunto de fotos realizadas após a reforma a todas as demais imagens obtidas até então.
- III. A reunião que o chefe da tripulação compareceu depois do voo, para dar informações aos cientistas, durou duas horas.
- IV. Não se pode dizer que apenas uma parte das penas dos pavões, das conchas do mar e dos flocos de neve segue os padrões geométricos da geometria fractal.

Quanto à concordância e à regência, estão corretas apenas

- (A) II e III.
- (B) II e IV.
- (C) II, III e IV.
- (D) I e IV.
- (E) I, II e IV.

**05.** Transpondo a frase – *Benoit Mandelbrot criou a teoria da geometria fractal* – para a voz passiva, no mesmo tempo verbal, tem-se:

- (A) A teoria da geometria fractal foi criada por Benoit Mandelbrot.
- (B) A teoria da geometria fractal é criada por Benoit Mandelbrot.
- (C) A teoria da geometria fractal era criada por Benoit Mandelbrot.
- (D) A teoria da geometria fractal fora criada por Benoit Mandelbrot.
- (E) A teoria da geometria fractal teria sido criada por Benoit Mandelbrot.

Leia o texto de Luis Fernando Verissimo para responder às questões de números 06 a 10.

### *Inquilinos*

Ninguém é responsável pelo funcionamento do mundo. Nenhum de nós precisa acordar cedo para acender as caldeiras e checar se a Terra está girando em torno do seu próprio eixo na velocidade apropriada e em torno do Sol, de modo a garantir a correta sucessão das estações. Como num prédio bem administrado, os serviços básicos do planeta são providenciados sem que se enxergue o síndico – e sem taxa de administração. Imagine se coubesse à humanidade, com sua conhecida tendência ao desleixo e à improvisação, manter a terra na sua órbita e nos seus horários ou se – coroando o mais delirante dos sonhos liberais – sua gerência fosse entregue a uma empresa privada, com poderes para remanejar os ventos e suprimir correntes marítimas, encurtar ou alongar dias e noites, e até mudar de galáxia, conforme as conveniências de mercado, e ainda por cima sujeita a decisões catastróficas, fraudes e falência.

É verdade que, mesmo sob o atual regime impessoal, o mundo apresenta falhas na distribuição dos seus benefícios, favorecendo alguns andares do prédio metafórico e martirizando outros, tudo devido ao que só pode ser chamado de incompetência administrativa. Mas a responsabilidade não é nossa. A infraestrutura já estava pronta quando nós chegamos. Apesar de tentativas como a construção de grandes obras que afetam o clima e redistribuem as águas, há pouco que podemos fazer para alterar as regras do seu funcionamento.

Podemos, isto sim, é colaborar na manutenção da Terra. Todos os argumentos conservacionistas e ambientalistas teriam mais força se conseguissem nos convencer de que somos inquilinos no mundo. E que temos as mesmas obrigações de qualquer inquilino, inclusive a de prestar contas por cada arranhão no fim do contrato.

(*O mundo é bárbaro e o que nós temos a ver com isso*. 2008. Adaptado)

06. Ao abordar problemas ligados ao planeta Terra, o autor

- (A) discorre sobre as vantagens de uma virtual administração da Terra nos moldes liberais de uma empresa privada.
- (B) apresenta argumentos contraditórios, no que se refere ao cuidado necessário com o meio ambiente.
- (C) sugere que é na infraestrutura do planeta que se deve concentrar o maior empenho dos homens para obter justiça social.
- (D) defende que, para cuidarmos da Terra de maneira eficiente, deveríamos atuar como locatários zelosos e responsáveis.
- (E) aponta o Juízo Final como o momento em que seremos julgados pelo Salvador e em que deveremos pagar por nossos pecados.

07. No texto, a expressão *incompetência administrativa*, utilizada no 2.º parágrafo, refere-se

- (A) a problemas na gestão.
- (B) ao regime impessoal.
- (C) à responsabilidade dos cidadãos.
- (D) às conveniências de mercado.
- (E) ao prédio metafórico.

08. Leia as frases.

- I. Nenhum de nós precisa acordar cedo *para* acender as caldeiras (...).
- II. Todos os argumentos conservacionistas e ambientalistas teriam mais força *se* conseguissem nos convencer de que somos inquilinos no mundo.

As expressões em destaque, *para* e *se*, estabelecem correta e respectivamente, relação de

- (A) adversidade – explicação.
- (B) causa – temporalidade.
- (C) finalidade – condição.
- (D) concessão – alternância.
- (E) conclusão – conformidade.

09. Assinale a alternativa que apresenta a frase com a pontuação e o emprego de pronomes utilizados corretamente.

- (A) No presente, todos os inquilinos, devem colaborar na manutenção do grande condomínio, e precisamos convencê-los a lançar-se a essa empreitada.
- (B) No presente, todos os inquilinos devem colaborar na manutenção do grande condomínio, e precisamos convencer eles a se lançar a essa empreitada.
- (C) No presente, todos os inquilinos, devem colaborar na manutenção do grande condomínio, e precisamos convencê-los a se lançarem a essa empreitada.
- (D) No presente, todos os inquilinos devem colaborar na manutenção do grande condomínio, e precisamos convencer-lhes a lançar-se a essa empreitada.
- (E) No presente, todos os inquilinos devem colaborar na manutenção do grande condomínio, e precisamos convencê-los a lançar-se a essa empreitada.

10. Assinale a alternativa que apresenta uma sequência correta quanto ao uso ou não do acento indicativo de crase, para o seguinte fragmento: *Distribuir de forma equânime os benefícios entre os diversos andares do prédio metafórico é uma tarefa que caberia à*

- (A) todos aqueles que sonham com mais justiça social.
- (B) maior parte das pessoas de bem.
- (C) homens e mulheres, indistintamente.
- (D) um contingente considerável de administradores.
- (E) pessoas imbuídas de propósitos honestos.

Leia o texto de Ruy Castro para responder às questões de 11 a 15.

*A arrogância no chão*

RIO DE JANEIRO – Artistas plásticos têm toda a liberdade do mundo para criar. Podem esculpir deuses sem braços ou com genitália infantil, pintar mulheres zarolhas ou de sorriso enigmático e promover as mais delirantes “instalações”. Sua arte ou o que resultar dela talvez fique para sempre, mas será privilégio de museus, galerias ou bienais, acessível apenas aos que compram ingresso para vê-la.

Com a arquitetura é diferente. Um arquiteto tem uma ideia genial. Desenha o projeto e, tendo quem o banque, começa a pô-lo de pé. Um ou dois anos depois, sua ideia se tornou um complexo de concreto, vidro, fibras, ferro e madeira, plantado numa cidade. E, 400 anos depois, exceto em caso de guerra, terremoto ou tsunami, continuará firme no lugar, desafiando gerações.

Donde a responsabilidade social do arquiteto é maior. Ele pode ser tudo, menos arrogante e autossuficiente – pois milhões de cidadãos terão de conviver com sua criação, talvez até morando ou trabalhando nela. E, se não se pode agradar a todos, é possível desagradar à imensa maioria. É o caso da passarela cravada em Ipanema em 1996, capricho de um arquiteto vaidoso bancado por um prefeito idem.

Ao projetá-la, seu criador não considerou as famílias dos prédios próximos, que ela expunha à visita pública. Diante da grita, o poder teve de voltar atrás e deixá-la incompleta, ligando o nada a nada.

Atendendo ao clamor popular, a prefeitura, sob nova administração, demoliu-a neste domingo. A cada bloco de cimento e ferragem que ia ao chão, o povo de Ipanema, lindamente vingado, vibrava como se comemorasse um gol.

(Folha de S.Paulo, 02.09.2009. Adaptado)

11. De acordo com a leitura do texto, pode-se afirmar que

- (A) artistas plásticos e arquitetos, ao criarem suas obras, têm o mesmo nível de responsabilidade social.
- (B) a realização de projetos arquitetônicos geralmente conta com profissionais arrogantes e autossuficientes.
- (C) o Rio de Janeiro conta com um prefeito que é profundo conhecedor da arquitetura e das artes plásticas.
- (D) no Rio de Janeiro nem sempre foi possível contar com arquitetos sensatos e socialmente responsáveis.
- (E) grandes cidades, como o Rio de Janeiro, contam com uma arquitetura sólida, que durará por mais 400 anos.

12. Com base na comparação entre artistas plásticos e arquitetos, realizada pelo autor, é possível afirmar que

- (A) os arquitetos trabalham com muito menos liberdade criativa do que os artistas plásticos.
- (B) a produção dos artistas plásticos é bastante mais complexa e diversificada do que a dos arquitetos.
- (C) os artistas plásticos são mais conscienciosos e têm mais responsabilidade social do que os arquitetos.
- (D) as obras de arte geralmente são fruídas por poucos ao passo que a produção arquitetônica é desfrutada por muitos.
- (E) os arquitetos são mais vaidosos e menos engajados socialmente do que os artistas plásticos.

13. Leia a frase.

Ao projetá-la, seu *criador* não considerou as famílias dos prédios próximos, *que ela* expunha à visita pública.

Considerando-se o texto de Ruy Castro como um todo, os termos assinalados referem-se, respectivamente, a

- (A) arquiteto; famílias; passarela.
- (B) prefeito; prédios; passarela.
- (C) arquiteto; famílias; maioria.
- (D) prefeito; famílias; maioria.
- (E) arquiteto; prédios; passarela.

14. Assinale a alternativa que completa, correta e respectivamente, as lacunas do trecho.

Com a construção da passarela, \_\_\_\_\_ famílias dos prédios das redondezas que ficavam muito expostas \_\_\_\_\_ visita pública. Isso, \_\_\_\_\_ janelas, portas e varandas se projetavam diretamente em direção à equivocada construção. \_\_\_\_\_ podiam usufruir de alguma privacidade ou ficar à vontade em sua própria casa. \_\_\_\_\_ 13 anos que esse pesadelo se iniciou, mas, por fim, terminou com o episódio da demolição realizada no domingo.

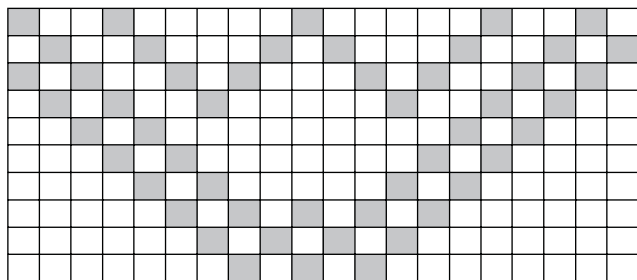
- (A) haviam ... à ... porque ... Mal ... Fazem
- (B) havia ... à ... porque ... Mal ... Faz
- (C) haviam ... a ... por que ... Mau ... Fazem
- (D) havia ... à ... por que ... Mal ... Faz
- (E) havia ... a ... porque ... Mau ... Faz

15. Assinale a frase em que a preposição destacada introduz a noção de modo.

- (A) Os artistas plásticos podem esculpir deuses *com* genitália infantil.
- (B) Sua arte será privilégio *de* museus, galerias ou bienais.
- (C) Milhões de cidadãos terão de conviver com obras estranhas *por* falta de opção.
- (D) Trata-se do capricho *de* um arquiteto vaidoso e de um prefeito idem.
- (E) O pesadelo encerrou-se *com* o alegre episódio da demolição realizada no domingo.

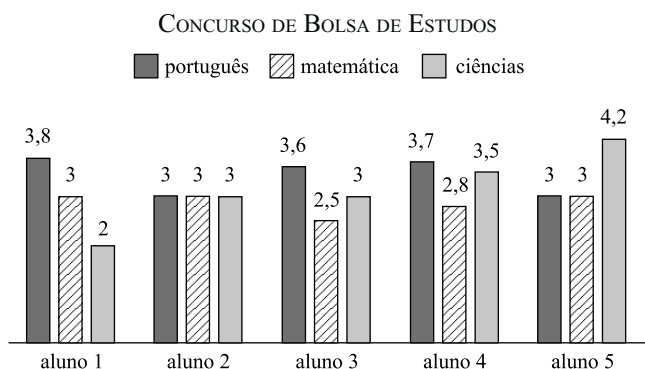
## MATEMÁTICA

16. O mosaico a seguir foi criado por uma senhora ao fazer uma reforma em sua casa. Ela intercalou azulejos escuros entre os azulejos de fundo branco.



Nessas condições, pode-se afirmar que os azulejos escuros representam, em relação aos brancos, aproximadamente,

- (A) 23%.  
 (B) 25%.  
 (C) 30%.  
 (D) 33%.  
 (E) 35%.
17. Num estacionamento no centro da cidade, cobra-se R\$ 7,00 a primeira hora e R\$ 2,00 cada hora ou fração de hora excedente a 5 minutos. Um veículo que estacionou às 12 h 23 min e saiu às 17 h 29 min deve pagar, em reais,
- (A) 17,00.  
 (B) 15,00.  
 (C) 13,00.  
 (D) 11,00.  
 (E) 9,00.
18. Cinco alunos participaram de um concurso para conseguir uma bolsa de estudos. Foram avaliados os conhecimentos de Português, Matemática e Ciências. O resultado do desempenho de cada um está representado no gráfico. Pelo critério estipulado, ganharia quem tivesse a maior média aritmética ponderada entre as três disciplinas, sendo Português peso 3, Matemática peso 3 e Ciências peso 1.



Pode-se afirmar que o ganhador foi o aluno

- (A) 1.  
 (B) 2.  
 (C) 3.  
 (D) 4.  
 (E) 5.

19. Para calcular o número de cadeiras que deveria colocar em volta do picadeiro de um circo de forma circular, seu dono tomou como medida a área do círculo do picadeiro que era de  $100\pi \text{ m}^2$ . Dessa forma, descobriu o perímetro do picadeiro em metros e como sabia que em cada metro cabiam 3 cadeiras, deduziu que na primeira volta poderia colocar aproximadamente a seguinte quantidade de cadeiras: (considerar  $\pi = 3,14$ )

- (A) 240.  
 (B) 220.  
 (C) 212.  
 (D) 188.  
 (E) 172.

20. Representando num plano cartesiano os pares ordenados: A(1, 2), B(2, -3), C(-2, -3) e D(-1, 2), pode-se formar o quadrilátero ABCD, que é um trapézio isósceles de bases 2 e 4 e lados oblíquos iguais a  $\sqrt{26}$ . A área do trapézio seria em unidades de área:

- (A) 8.  
 (B) 12.  
 (C) 15.  
 (D) 18.  
 (E) 21.

21. Observe a sequência representada na tabela.

$3^0$	$3^1$	$3^2$	$3^3$	$3^4$	$3^5$	$3^6$	$3^7$	$3^8$	$3^9$	$3^{10}$
1	3	9	27	81	243	729	2187	6561	19683	59049

Usando o raciocínio lógico e os dados da tabela, pode-se afirmar que o algarismo das unidades no resultado da potência  $3^{246}$  é

- (A) 0.  
 (B) 1.  
 (C) 3.  
 (D) 7.  
 (E) 9.

22. Um terreno quadrado possui o mesmo perímetro de um terreno de forma triangular, cujos lados menores são perpendiculares e valem, respectivamente, 12 m e 16 m. Pode-se afirmar que a área do terreno quadrado vale, em m<sup>2</sup>,
- (A) 36.  
 (B) 72.  
 (C) 144.  
 (D) 288.  
 (E) 576.

23. O quadro representa a expectativa de vida ao nascer e reflete o aumento da longevidade em anos, no mundo, nos países desenvolvidos e dos países em desenvolvimento.

Períodos de nascimento	2005/2010	2045/2050
mundo	67,6	75,5
Países desenvolvidos	77,1	82,8
Países em desenvolvimento	65,6	74,3

Analisando o quadro, pode-se afirmar que a maior expectativa de vida, entre os nascidos no período de 2005/2010 e de 2045/2050, é

- (A) no mundo, com aproximadamente 22%.  
 (B) dos países desenvolvidos, com aumento aproximadamente de 17%.  
 (C) dos países em desenvolvimento, com aumento aproximadamente de 13%.  
 (D) no mundo, com aproximadamente 20%.  
 (E) dos países desenvolvidos, com aproximadamente 23%.
24. O mundo da nanotecnologia, utilizado na manipulação de estruturas atômicas e moleculares, por meio de microscopia ou combinação química, tem dimensões na escala de nanômetros. Sabendo que 1 nm (nanômetro) é igual a 1 milionésimo de milímetro ou 1 metro dividido por 1 bilhão, pode-se representar 1 nm da seguinte forma:
- (A)  $1 \cdot 10^{-6}$  m.  
 (B)  $1 \cdot 10^{-7}$  m.  
 (C)  $1 \cdot 10^{-8}$  m.  
 (D)  $1 \cdot 10^{-9}$  m.  
 (E)  $1 \cdot 10^{-10}$  m.

25. A última pesquisa sobre urbanização no Brasil apresentou os seguintes dados para cada 100 habitantes:

População rural	60	55	50	45	40	35	30	27	24	21	18
População urbana	40	45	50	55	60	65	70	73	76	79	82
Ano	1955	1960	1965	1970	1975	1980	1985	1990	1995	2000	2005

Se forem mantidas a razão de decréscimo da população rural e a razão de acréscimo da população urbana dos últimos 20 anos, para 2030 pode-se projetar que o número de habitantes na área urbana em relação ao número de habitantes na área rural será de

- (A) 2 para 3.  
 (B) 7 para 3.  
 (C) 73 para 27.  
 (D) 41 para 9.  
 (E) 97 para 3.
26. Em março de 2009, manifestantes fizeram um protesto em Londres durante a reunião do G-20 com os seguintes dizeres na faixa:
- “WE WON’T PAY FOR THEIR CRISIS” o que significa em Português “NÃO PAGAREMOS PELA SUA CRISE”.
- Tomando-se a frase em inglês e atribuindo-se o valor  $\left(\frac{2}{5}\right)$  para cada vogal e  $\left(-\frac{1}{3}\right)$  para cada consoante, o produto entre a soma das vogais e a soma das consoantes será
- (A) -16.  
 (B) +16.  
 (C)  $-\frac{16}{5}$ .  
 (D)  $\frac{16}{5}$ .  
 (E)  $-\frac{1}{5}$ .
27. Uma firma de revestimentos de parede criou um revestimento na forma de um triângulo isósceles com 2 lados iguais a 10 cm e um lado maior de  $10\sqrt{2}$  cm. Para acomodá-lo criou embalagens de papelão em que cabem 2 m<sup>2</sup> de revestimentos. Pode-se afirmar que o número de peças triangulares colocadas em cada caixa é:
- (A) 100.  
 (B) 200.  
 (C) 300.  
 (D) 400.  
 (E) 500.

28. Existem fornos que atingem a plenitude de sua temperatura depois de 4 horas de funcionamento. Durante esse período de 4 horas de aquecimento, sua produção duplica de hora em hora até permanecer constante após seu aquecimento. Numa fábrica, 4 fornos iguais e desse tipo foram ligados em horários diferentes, ou seja, o 1.º às 5 horas, o 2.º às 6 horas, o 3.º às 7 horas e o 4.º às 8 horas. Nessas condições, pode-se afirmar que, das 9 horas às 10 horas, a produção da fábrica foi maior que das 5 horas às 6 horas

- (A) 22 vezes.
- (B) 20 vezes.
- (C) 16 vezes.
- (D) 12 vezes.
- (E) 8 vezes.

29. Uma casa especializada em sucos e vitaminas usou vários frascos de vidro, colocados lado a lado e de formatos diversos, a fim de decorar sua vitrine principal com cores diferentes. A tabela representa a quantidade de litros colocados em cada frasco.

LÍQUIDO	Chá	Leite	Laranjada	Água com corante azul	Refrigerante
VOLUME	1,25 ℓ	2/3 ℓ	0,25 ℓ	1/3 ℓ	0,5 ℓ

Se o proprietário resolvesse colocar todos os líquidos num mesmo frasco, a capacidade mínima desse frasco deveria ser de:

- (A) 2 ℓ.
- (B) 3 ℓ.
- (C) 4 ℓ.
- (D) 5 ℓ.
- (E) 6 ℓ.

30. Observe a tabela. Ela representa as embalagens de um mesmo produto, produzido por empresas diferentes.

EMPRESAS	A	B	C	D	E
VOLUME	100 mℓ	350 mℓ	500 mℓ	750 mℓ	1 ℓ
R\$	1,10	3,50	5,00	7,40	9,87

A embalagem mais econômica e a embalagem mais cara são, respectivamente,

- (A) A e B.
- (B) B e C.
- (C) D e A.
- (D) D e C.
- (E) D e B.

## CONHECIMENTOS PEDAGÓGICOS E LEGISLAÇÃO

31. Um dos mandamentos diretos da Constituição Federal, relativo à educação infantil e ao ensino fundamental, é que

- (A) essas etapas deverão ser ministradas, exclusivamente, em língua portuguesa.
- (B) o ensino religioso será disciplina dos horários normais desses cursos.
- (C) haverá nas escolas programas suplementares de material didático-escolar, para os alunos desses cursos.
- (D) devem seguir o princípio da igualdade de condições para o acesso e a permanência na escola.
- (E) os portadores de deficiências terão atendimento educacional especializado, obrigatoriamente na rede regular de ensino.

32. Constitui infração administrativa, passível de multa, de acordo com o Estatuto da Criança e do Adolescente, entre outras,

- (A) divulgar documento de procedimento administrativo relativo à criança a que se atribua ato infracional, ainda que autorizado.
- (B) deixar de prestar ao Ministério Público, no prazo de cinco dias, informações por ele requisitadas.
- (C) impedir ou embaraçar a ação de membro do Conselho Tutelar, no exercício legal de sua função.
- (D) submeter criança ou adolescente sob sua autoridade a vexame ou a constrangimento.
- (E) descumprir, dolosa ou culposamente, determinação do Conselho Tutelar.

33. Está de acordo com o disposto no Estatuto da Criança e do Adolescente – ECA, a afirmação de que

- (A) os pais ou responsáveis têm a obrigação de matricular seus filhos ou pupilos na rede regular de ensino, ou de lhes prover educação equivalente à escolar, em casa.
- (B) a reiteração de faltas injustificadas no ensino fundamental, desde que não caracterize evasão escolar, não é caso de comunicação obrigatória ao Conselho Tutelar.
- (C) o encaminhamento aos pais ou responsáveis, mediante termo de responsabilidade, é uma das medidas de proteção aplicável às crianças, pela prática de ato infracional.
- (D) a autoridade judiciária poderá exarar determinação de caráter geral disciplinando a entrada de crianças ou adolescentes, desacompanhadas de seus pais ou responsáveis, em bailes ou promoções dançantes.
- (E) associações de defesa dos direitos da criança e do adolescente, legalmente constituídas, são legitimadas para ações cíveis fundadas em interesses coletivos, apenas quando autorizadas pela assembléia geral.

34. Está contemplada no Plano Nacional de Educação, em relação à Educação Infantil, a afirmação de que
- (A) a articulação escola-família visa, principalmente, ao mútuo conhecimento para a produção de aprendizagens coerentes.
  - (B) o investimento em educação infantil obtém uma taxa de retorno só inferior ao do ensino fundamental.
  - (C) a oferta pública de educação infantil seja feita independentemente do nível de renda das famílias.
  - (D) as aprendizagens podem ocorrer ao longo da vida, sendo equivocado o conceito de *janelas de oportunidade*.
  - (E) a inteligência é herdada geneticamente, transmitida pelo ensino e construída pela criança.
35. Constitui disposição da Lei Federal n.º 11.494/2007, que dispõe sobre o Fundo de Manutenção e Desenvolvimento da Educação Básica e de Valorização do Magistério – FUNDEB, que
- (A) os fundos, em cada estado e no distrito federal, serão compostos por 15% da receita dos impostos elencados na lei.
  - (B) o valor anual mínimo por aluno definido nacionalmente constitui-se em valor de referência relativo aos anos iniciais do ensino fundamental urbano.
  - (C) a União complementar os recursos dos fundos, sempre que necessário, podendo, para tanto, utilizar recursos da arrecadação da contribuição social do salário-educação.
  - (D) em qualquer hipótese, os recursos do FUNDEB não poderão ser distribuídos às instituições privadas de ensino.
  - (E) para a distribuição de recursos, serão consideradas na educação especial, apenas as matrículas de inclusão em classes comuns da rede regular de ensino presencial.
36. Das situações a seguir, a única que descumpra disposições da Lei n.º 9.394/96 – LDB, é a descrita em:
- (A) uma professora de educação infantil avalia seu aluno mediante o acompanhamento de seu desenvolvimento, sem necessidade de registros e objetivo de promoção.
  - (B) um professor promove um aluno que, apesar de bom desempenho ao longo do ano letivo, demonstra baixo rendimento em uma prova final.
  - (C) em uma escola de ensino fundamental, o calendário escolar foi elaborado com carga horária anual de oitocentas horas, distribuídas por duzentos dias de efetivo trabalho escolar, excluído o tempo reservado aos exames finais.
  - (D) os funcionários de uma escola pública orientaram um pai, que ali estava para matricular seu filho, que o ensino fundamental é de caráter obrigatório, inicia-se aos seis anos de idade e tem a duração de nove anos.
  - (E) em uma escola de ensino fundamental, a equipe técnica e docente considera a frequência mínima de setenta e cinco por cento do total de horas letivas para a aprovação dos alunos.
37. Conforme determina a Lei n.º 9.394/96 – LDB, os sistemas municipais de ensino compreendem, apenas,
- (A) as instituições de ensino fundamental e de educação infantil mantidas pelo Poder Público Municipal, as instituições privadas de educação infantil e os Conselhos Municipais de Educação.
  - (B) todas as instituições de educação infantil, de ensino fundamental e de ensino médio, públicas e privadas, em funcionamento no âmbito do respectivo município.
  - (C) as instituições de ensino fundamental e de educação infantil mantidas pelo Poder Público Municipal e as instituições privadas de educação infantil confessionais e filantrópicas.
  - (D) as instituições de ensino fundamental, médio e de educação infantil mantidas pelo Poder Público Municipal, as instituições de educação infantil criadas e mantidas pela iniciativa privada e os órgãos municipais de educação.
  - (E) as instituições de educação básica públicas e os órgãos municipais de educação.
38. De acordo com a Resolução CNE/CEB n.º 2, de 2001, que institui as Diretrizes Nacionais para a Educação Especial na Educação Básica, é correto o entendimento de que
- (A) o professor da educação especial especializado pode proceder a flexibilizações e adaptações curriculares adequadas ao desenvolvimento dos alunos com necessidades educacionais especiais, inclusive em relação à frequência obrigatória.
  - (B) o atendimento escolar especializado dos alunos que apresentam necessidades educacionais especiais deve ter início na 1.ª série do ensino fundamental.
  - (C) excluem-se da condição de educandos com necessidades educacionais especiais os que apresentam, durante o processo educacional, altas habilidades/superdotação.
  - (D) os serviços de apoio pedagógico especializado devem realizar-se exclusivamente em salas de recursos, nas quais o professor especializado em educação especial poderá utilizar procedimentos, equipamentos e materiais específicos.
  - (E) o atendimento aos alunos com necessidades educacionais especiais deve ser realizado em classes comuns do ensino regular, em qualquer etapa ou modalidade da Educação Básica.



39. Pela Lei n.º 11.645, de 2008, o estudo da história e cultura afro-brasileiras e indígenas
- (A) torna-se obrigatório no ensino fundamental e optativo no ensino médio, nos estabelecimentos de ensino públicos e privados.
  - (B) torna-se obrigatório nos estabelecimentos de ensino fundamental e de ensino médio, públicos e privados.
  - (C) far-se-á obrigatoriamente apenas nos estabelecimentos públicos de ensino fundamental e de ensino médio.
  - (D) deve ser contemplado exclusivamente no componente curricular de História.
  - (E) é de caráter opcional nas escolas de ensino fundamental e obrigatório nas de ensino médio, com especial destaque para o primeiro desses grupos étnicos como o principal formador da população brasileira.
40. Terezinha A. Rios, ao abordar os conceitos de competência e de qualidade, afirma que as dimensões técnica, política e estética presentes em toda ação docente devem, além de se apoiarem em fundamentos próprios de sua natureza, estar sempre fecundadas
- (A) pelo compromisso político.
  - (B) pela dimensão ética.
  - (C) pela criatividade.
  - (D) pelo domínio de conceitos.
  - (E) pela moral.
41. Considere as afirmações a seguir.
- I. Sociedade e escola inclusivas devem fixar-se mais na capacidade do que no potencial das pessoas portadoras de deficiência.
  - II. O encaminhamento de crianças a escolas especiais deve ser exceção, mas é recomendável, por exemplo, em nome do bem-estar de outras crianças.
  - III. Nos países em desenvolvimento, o alto custo das escolas especiais leva a que apenas uma minoria se beneficie dessas instituições.
  - IV. É mais conveniente que os surdos também sejam integrados às classes comuns.
- É incompatível com o conteúdo da Declaração de Salamanca e sua linha de ação somente o contido em
- (A) I.
  - (B) IV.
  - (C) I e III.
  - (D) II e III.
  - (E) II e IV.
42. Está em conformidade com o contido no documento Proposta Curricular para as escolas municipais (Diadema, 2007) a afirmação de que
- (A) a falta da mãe não seria, por si só, um fator prejudicial ao desenvolvimento infantil.
  - (B) a organização dos ambientes escolares e dos currículos, na educação infantil, deve atender às necessidades da infância e de sua cultura única.
  - (C) na promoção do desenvolvimento ético das crianças, é natural que predominem as falas restritivas dos adultos em relação às crianças.
  - (D) o processo de letramento, especialmente na educação infantil, é muito dependente das ações do professor.
  - (E) a alternância de turnos curtos de interação do professor com o bebê, de zero a um ano de idade, pouco contribui para a conquista da autonomia; esta exige interações mais demoradas e sistemáticas.
43. Segundo a Proposta Curricular de Diadema (2007), os professores devem, ao planejar suas atividades, levar em conta que
- (A) dentre as variações individuais, crianças a partir dos três ou quatro anos podem não necessitar de um horário para dormir durante o dia.
  - (B) as visitas diárias dos familiares devem ser evitadas, pois dificultam a adaptação dos bebês ao ambiente escolar.
  - (C) os projetos devem ser idealizados sistematicamente pelos adultos, determinando a todo o grupo de educandos o que devem fazer, de modo a oferecer as mesmas oportunidades aos seus integrantes.
  - (D) crianças por volta de dois anos de idade ainda necessitam ser alimentadas pela mão dos adultos e, estes, devem escolher os alimentos, para prevenir perdas ou prejuízos à saúde das crianças.
  - (E) geralmente, crianças a partir dos três anos de idade passam a desenhar com a intenção de um resultado; por isso, os adultos devem fortalecer a autoestima dessas crianças por meio de elogios, ainda que não entendam as suas produções.

44. Analise as afirmações que seguem.

- I. A infância define-se, em oposição à idade adulta, pela falta de idade, de maturidade e de integração social.
- II. Os Ciclos, em geral, podem representar um progresso na democratização do ensino ou podem agravar as desigualdades, em função dos atores, suas ideias, suas estratégias e sua tolerância à desordem provisória e à diferença.
- III. Na escola organizada por ciclos de aprendizagem, a participação da família consiste em apoiar, ou seja, exercer papel de suporte da ação escolar.
- IV. O conjunto de saberes trabalhados na escola deve ser ampliado, envolvendo, além do saber escolar, o científico, o popular, a informação e o senso comum.

Está de acordo com as concepções da Proposta Curricular de Diadema para o Ensino Fundamental (2007) apenas o contido em

- (A) I.
- (B) III.
- (C) I e II.
- (D) II e IV.
- (E) III e IV.

45. Corresponde às propostas e conceitos contidos nos Parâmetros Curriculares Nacionais para 1.<sup>a</sup> e 4.<sup>a</sup> Séries – PCN/MEC, a afirmação de que

- (A) a percepção e a memória constituem o centro do processo de alfabetização.
- (B) na avaliação de aprendizagens em Ciências Naturais, é recomendável a utilização de perguntas conceituais, iniciadas pela expressão “O que é...?”
- (C) a escuta e as demais regras do intercâmbio comunicativo devem ser aprendidas em contextos significativos e não apenas por exigência do professor.
- (D) para garantir que os alunos construam conhecimentos para ler mapas, é fundamental a adoção de práticas de colorir e copiar mapas e escrever os nomes de rios e cidades neles contidos.
- (E) transmitir informações relevantes sobre o corpo humano e suas doenças, bem como sobre higiene, garante a educação para a saúde com qualidade.

46. É compatível com as ideias de Vygotsky sobre as relações entre desenvolvimento e aprendizado, apenas a concepção/prática apresentada na alternativa:

- (A) para compreender adequadamente o desenvolvimento, deve-se considerar apenas o nível de desenvolvimento real da criança, isto é, sua capacidade de desempenhar tarefas de forma independente, sem nenhum tipo de ajuda.
- (B) a criança não tem condições de percorrer, sozinha, o caminho do aprendizado. A intervenção de outras pessoas – no caso específico da escola, o professor e as demais crianças – é fundamental para a promoção do desenvolvimento do indivíduo.
- (C) a atividade imitativa realizada pela criança é meramente um processo mecânico e deve ser evitada em situações de ensino-aprendizado, pois em nada contribui para o seu desenvolvimento.
- (D) se o professor propõe uma tarefa individual aos alunos em sala de aula, a troca de informações e de estratégias entre as crianças não deve ser permitida pelo professor, pois, dessa forma, elas estariam burlando as regras do aprendizado.
- (E) a escola e, particularmente, a pré-escola, devem evitar atividades que favoreçam o envolvimento da criança em brincadeiras que promovem a criação de situações imaginárias, pois estas implicam atividades psicológicas pouco complexas do ser humano.

47. Uma professora engrossa, com fita adesiva, o lápis de um aluno com deficiência motora, para que ele possa segurá-lo melhor. Esse ato, segundo a obra *Educação Inclusiva – O que o professor tem a ver com isso?*,

- (A) é considerado inadequado, pois os alunos com deficiência devem usar os mesmos recursos materiais que os demais alunos, sem adaptações.
- (B) mais do que um auxílio à criança ou adolescente com deficiência na sala de aula, expressa uma atitude discriminatória.
- (C) constitui-se um bom exemplo do que se chama de tecnologia assistiva.
- (D) revela improvisação e descumprimento, por parte da professora, das regras estabelecidas para proceder a essas ajudas técnicas.
- (E) não pode ser desencadeado pela professora, mas apenas pela família do aluno, a quem compete legalmente criar e escolher os recursos que podem ajudá-lo.

48. Na obra *Educação Inclusiva – O que o professor tem a ver com isso?*, destaca-se que o professor de apoio à criança com deficiência deve, na sala de aula,

- (A) ficar sempre ao lado dessa criança.
- (B) atuar como um professor particular, de reforço, dessa criança.
- (C) responsabilizar-se mais pelo núcleo central dos conteúdos acadêmicos do que o professor do ensino regular.
- (D) ser o seu único parceiro de atividades.
- (E) transitar pelo grupo e atuar no sentido de favorecer as situações de interação e aprendizado.

49. Magda Soares, em seus estudos sobre letramento e alfabetização, destaca, em seus esclarecimentos, que

- (A) um indivíduo pode não saber ler e escrever, isto é, ser analfabeto, mas ser, de certa forma, letrado.
- (B) a transmissão e a prática do letramento nas escolas, nas sociedades capitalistas modernas, têm contribuído para a superação de padrões desiguais de distribuição de poder.
- (C) toda pessoa alfabetizada é letrada.
- (D) a definição mais apropriada de letramento é aquela que toma a leitura e a escrita como uma mesma e única habilidade.
- (E) adultos que alcançaram um letramento escolar são capazes de lidar com os usos cotidianos da leitura e da escrita em contextos não escolares.

50. Analise os seguintes dispositivos:

- I. atribuição de tarefas autocorretivas;
- II. emprego de *softwares* interativos;
- III. tarefas sempre baseadas na intervenção do professor;
- IV. organizar o espaço em oficinas ou “cantos”, entre os quais os alunos circulam.

Segundo Perrenoud, é importante, em uma pedagogia diferenciada, somente o contido em

- (A) I e III.
- (B) II e IV.
- (C) I, II e IV.
- (D) I, III e IV.
- (E) II, III e IV.