

# Prefeitura Municipal de Mairinque



CONCURSO PÚBLICO – EDITAL Nº 01/2009

## 308 – OFICIAL DE MANUTENÇÃO

Nome do Candidato

Número de Inscrição

--	--	--	--	--	--	--	--	--	--

LEIA COM ATENÇÃO AS INSTRUÇÕES ABAIXO

### INSTRUÇÕES GERAIS

- O candidato receberá do fiscal:
  - Um caderno de questões contendo **40 (quarenta)** questões objetivas de múltipla escolha.
  - Uma folha de respostas personalizada para a Prova Objetiva.
- Ao ser autorizado o início da prova, verifique, no caderno de questões, se a numeração das questões e a paginação estão corretas. Caso contrário, solicite ao fiscal um outro caderno completo. Não serão aceitas reclamações posteriores.
- O candidato terá **3 (três) horas** para a realização da prova, incluindo o tempo para o preenchimento da folha de respostas.
- O candidato poderá se retirar da sala de prova após **1 (uma) hora** contada a partir de seu efetivo início, entregando sua folha de respostas.
- O candidato poderá levar o caderno de questões, que é de preenchimento facultativo, respeitando o tempo determinado no item anterior.

### ATENÇÃO

- Verifique se seus dados estão corretos na folha de respostas.
- Assinale a alternativa que julgar correta para cada questão na folha de respostas, usando caneta esferográfica de tinta preta ou azul. Para cada questão, existe apenas **1 (uma)** resposta certa – mais de uma letra assinalada implicará anulação da questão.
- Qualquer rasura no preenchimento anulará a questão. Portanto, a folha de respostas **NÃO** pode ser dobrada, amassada, rasurada, manchada ou conter qualquer registro fora dos locais destinados às respostas.
- O modo correto de assinalar a alternativa é cobrindo, fortemente, o espaço a ela correspondente, conforme modelo abaixo:



- Todas as questões deverão ser respondidas.

OS TEXTOS E AS QUESTÕES FORAM REDIGIDOS CONFORME O NOVO ACORDO ORTOGRÁFICO DA LÍNGUA PORTUGUESA, MAS ESTE NÃO SERÁ COBRADO NO CONTEÚDO.



INSTITUTO CETRO  
CONCURSOS PÚBLICOS  
CONSULTORIA E ADMINISTRAÇÃO



## LÍNGUA PORTUGUESA

Leia o texto abaixo para responder às questões de 1 a 6.

### Evolução: a ideia que revolucionou o sentido da vida

“É bastante concebível que um naturalista, refletindo sobre as afinidades mútuas dos seres orgânicos, suas relações embrionárias, sua distribuição geográfica, sucessão geológica e outros fatos similares, chegasse à conclusão de que cada espécie não fora criada independentemente, mas se originara de outra espécie.” Assim, Charles Darwin (1809 – 1882) mostrou, na introdução de *A Origem das Espécies*, o raciocínio que o levou a formular a Teoria da Evolução por meio da seleção natural. Em 2009, quando se comemoram os 150 anos da publicação do livro (e o bicentenário de nascimento do pesquisador inglês), sua obra continua uma das mais importantes da história do pensamento humano. “Com esse estudo, Darwin inaugurou a Biologia moderna e o evolucionismo passa a ser um conceito central da área”, afirma Charbel El-Hani, professor de História da Ciência do Instituto de Biologia da Universidade Federal da Bahia (UFBA) e doutor em Educação. “A Teoria da Evolução é parte importante do legado cultural da humanidade, pois ela altera o jeito como enxergamos a natureza. E a escola tem o dever de transmitir esse saber a todos os seus alunos”, completa El-Hani.

A razão é simples. Cientes dessa visão, crianças e jovens conseguem estabelecer relações entre os diversos conteúdos que, fragmentados, não resultam numa compreensão ampla do mundo. Em seu livro – produto de quase 28 anos de pesquisa bibliográfica e de campo –, Darwin se dispôs a responder a uma das questões que havia muito despertava a curiosidade de estudiosos: qual a origem da vida, do homem e da natureza? Baseado em evidências observadas em diversas regiões do globo e apoiado nas ideias de outros pensadores, ele criou uma fronteira na ciência. Seu grande diferencial foi defender que as questões naturais devem ser compreendidas por meio de processos da natureza, dissociando o pensamento científico do religioso.

Segundo a teoria de Darwin, tanto os organismos vivos como os que encontrou fossilizados se originavam de um único ancestral comum e se transformavam ao longo do tempo. Semelhante a uma bactéria, esse primeiro ser vivo sofreu modificações até gerar toda a variedade de animais e plantas do planeta, seguindo um padrão evolutivo (que permanece ativo). Assim, o homem deixou de ser visto como um animal especial e mais evoluído para ser encarado como mais um ramo da grande árvore da vida. “Somos todos seres aparentados e em evolução, e cada população apresenta as características necessárias para se adaptar às condições do ambiente”, afirma Diogo Meyer, professor de Biociências da Universidade de São Paulo (USP).

O argumento de Darwin era tão irrefutável que o debate sobre a validade da teoria terminou menos de duas décadas após sua divulgação. Sobre ele, Sigmund Freud (1856-1939), o pai da Psicanálise, escreveu: “Ao longo do tempo, a humanidade teve de suportar dois grandes golpes em sua autoestima. O primeiro foi constatar que a Terra não é o centro do Universo. O segundo ocorreu quando a Biologia desmentiu a natureza especial do homem e o relegou à posição de mero descendente animal”.

(Revista Nova Escola – Abril 2009).

1. Tendo como base o texto, leia as afirmativas abaixo.
  - I. A Teoria da Evolução segue um caminho paralelo ao da seleção natural.
  - II. A importância da Teoria da Evolução está relacionada a uma nova maneira de se enxergar a natureza. Essa teoria é significativa para o legado cultural da humanidade.
  - III. Segundo a teoria de Darwin, o homem e alguns outros seres específicos originaram-se de um mesmo ancestral comum.
  - IV. A teoria de Darwin primou pelo estudo dentro do campo natural, separando o estudo científico do religioso.

É correto o que se afirma em

- (A) I e II, somente.
- (B) II e IV, somente.
- (C) II e III, somente.
- (D) I, III e IV, somente.
- (E) III e IV, somente.

2. Leia o trecho abaixo e, em seguida, assinale a alternativa que substitua o termo destacado por seu sinônimo.

“O argumento de Darwin era tão irrefutável que o debate sobre a validade da teoria terminou menos de duas décadas após sua divulgação”.

- (A) “O argumento de Darwin era tão inabalável que o debate sobre a validade da teoria terminou menos de duas décadas após sua divulgação”.
- (B) “O argumento de Darwin era tão incontestável que o debate sobre a validade da teoria terminou menos de duas décadas após sua divulgação”.
- (C) “O argumento de Darwin era tão convincente que o debate sobre a validade da teoria terminou menos de duas décadas após sua divulgação”.
- (D) “O argumento de Darwin era tão infalível que o debate sobre a validade da teoria terminou menos de duas décadas após sua divulgação”.
- (E) “O argumento de Darwin era tão revolucionário que o debate sobre a validade da teoria terminou menos de duas décadas após sua divulgação”.

3. Analise as afirmativas a seguir, em relação às classes de palavras.

- I. No trecho: “É bastante concebível que um naturalista, refletindo sobre as afinidades mútuas dos seres orgânicos, suas relações embrionárias, sua distribuição geográfica, sucessão geológica e outros fatos similares, chegasse à conclusão de que cada espécie não fora criada independentemente, mas se originara de outra espécie.”, as palavras destacadas são, respectivamente: advérbio de intensidade; verbo na forma nominal do gerúndio; verbo no pretérito mais-que-perfeito simples; e advérbio (que possui o final em “mente” porque deriva de um adjetivo).
- II. No trecho: “Em seu livro – produto de quase 28 anos de pesquisa bibliográfica e de campo –, Darwin se dispôs a responder a uma das questões que havia muito despertava a curiosidade de estudiosos: qual a origem da vida, do homem e da natureza? Baseado em evidências observadas em diversas regiões do globo e apoiado nas ideias de outros pensadores, ele criou uma fronteira na ciência”, as palavras destacadas são, respectivamente: substantivo primitivo; verbo na forma nominal do infinitivo; pronome pessoal interrogativo; e pronome pessoal oblíquo.
- III. No trecho: “Segundo a teoria de Darwin, tanto os organismos vivos como os que encontrou fossilizados se originavam de um único ancestral comum e se transformavam ao longo do tempo. Semelhante a uma bactéria, esse primeiro ser vivo sofreu modificações até gerar toda a variedade de animais e plantas do planeta, seguindo um padrão evolutivo, que permanece ativo”, as palavras destacadas são, respectivamente: adjetivo; verbo no pretérito imperfeito do indicativo; pronome demonstrativo; e pronome relativo.

É correto o que se afirma em

- (A) I e II, apenas.  
(B) I, apenas.  
(C) I e III, apenas.  
(D) III, apenas.  
(E) II e III, apenas.

4. Leia as afirmativas abaixo sobre predicativo.

- I. No trecho: “A razão é simples”, a razão corresponde ao sujeito; é corresponde a um verbo de ligação; e simples corresponde ao predicativo do sujeito.
- II. No trecho: “A Biologia relegou o homem à posição animal”, A biologia corresponde ao sujeito; relegou corresponde a verbo; o homem corresponde a objeto; e posição animal corresponde ao predicativo do objeto.
- III. No trecho: “A Teoria da Evolução é parte importante do legado cultural da humanidade”. A Teoria da Evolução corresponde ao sujeito; é corresponde ao verbo de ligação; parte importante do legado cultural da humanidade corresponde ao predicativo do objeto.

É correto o que se afirma em

- (A) I e II, apenas.  
(B) II e III, apenas.  
(C) I, apenas.  
(D) II, apenas.  
(E) I e III, apenas.

5. Observe o trecho abaixo.

“O argumento de Darwin era tão irrefutável que o debate sobre a validade da teoria terminou menos de duas décadas após sua divulgação.”

Assinale a alternativa cuja palavra **não** possui a mesma regra de acentuação do termo destacado no trecho acima.

- (A) Hífen.  
(B) Pólen.  
(C) Bíceps.  
(D) Chapéus.  
(E) Elétrons.

6. Observe o trecho abaixo.

O redator-chefe da revista quis entrevistar o pesquisador que está colocando as ideias de Darwin em ação.

Assinale a alternativa cuja palavra apresenta o plural seguindo a mesma classificação da palavra destacada no trecho acima.

- (A) Pombo-correio.  
(B) Cidade-satélite.  
(C) Cirurgião-dentista.  
(D) Alto-falante.  
(E) Caneta-tinteiro.

7. Observe o trecho abaixo.

“Os bons são aqueles que conseguem aproveitar uma descoberta para utilizar em sua vida prática.”

No que se refere à formação das palavras, o termo grifado apresenta o processo de

- (A) derivação regressiva, pois a classe gramatical da palavra permanece a mesma, porém foi acrescido o artigo.
- (B) derivação imprópria, pois mudou-se a classe gramatical da palavra, estendendo-lhe a significação.
- (C) redução, já que foi omitido o substantivo a que se refere o adjetivo destacado, diminuindo o campo de significação da frase.
- (D) parassíntese, no qual há a mudança de classe gramatical sem alterar a significação da nova palavra.
- (E) neologismo, já que há transformação em relação à significação da palavra que, até então, era utilizada com um único sentido.

8. Leia as alternativas abaixo e assinale a correta em relação ao grau do adjetivo.

- (A) O cientista é mais importante que o pesquisador. (A frase apresenta grau comparativo sintético de superioridade).
- (B) O pesquisador é tão competente quanto o cientista. (A frase apresenta grau comparativo de igualdade. É importante ressaltar que esse grau se faz somente na presença da palavra “quanto”).
- (C) O pesquisador se sente menos inteligente que o cientista. (A frase apresenta grau comparativo de inferioridade. É incorreto utilizar o termo “do que” nessa situação; ele é utilizado somente na fala coloquial).
- (D) O cientista apresentou um trabalho melhor que o pesquisador. (A frase apresenta grau comparativo analítico de superioridade).
- (E) O cientista é mais bom do que competente. (A frase apresenta forma analítica de um adjetivo que geralmente é usado de forma sintética porque está comparando duas qualidades de um mesmo ser).

9. Assinale a alternativa cujo termo destacado seja um exemplo de conjunção subordinativa concessiva.

- (A) Há muitos cientistas que não aprovaram a nova teoria, embora os argumentos fossem muito convincentes.
- (B) É preciso que haja muita colaboração da equipe, uma vez que temos muito trabalho pela frente.
- (C) Teremos novas vertentes referentes à nova descoberta, a menos que o governo cancele o incentivo anual.
- (D) Os cientistas agiram depressa para que não houvesse tempo de haver reações contrárias à nova medida.
- (E) À medida que os cientistas foram explicando melhor como funcionava a descoberta, mais a população ficava curiosa.

10. Acerca dos tempos verbais, leia as afirmativas abaixo.

- I. Talvez o dirigente tivesse sido guiado pelo poder da intuição. (A forma verbal destacada está no pretérito mais-que-perfeito do subjuntivo).
- II. É provável que os assistentes tenham sido observados durante todo o tempo. (A forma verbal destacada está no pretérito imperfeito do subjuntivo).
- III. Se o trabalho for feito com dedicação, tudo sairá a contento. (A forma verbal destacada está no futuro simples do subjuntivo).
- IV. O programa pode ser discutido por muitos especialistas. (A forma verbal destacada é nominal e está no infinitivo presente impessoal).

É correto o que se afirma em

- (A) I e II, apenas.
- (B) III, apenas.
- (C) II, III e IV, apenas.
- (D) I, III e IV, apenas.
- (E) II, apenas.

## MATEMÁTICA

11. Para pintar um mapa da Região Sudeste do Brasil, dispõe-se de 6 lápis de cores diferentes. A quantidade de maneiras distintas que se pode pintar o mapa, sendo cada Estado de uma cor, é

(A) 120.  
(B) 180.  
(C) 240.  
(D) 270.  
(E) 360.

12. Um capital de R\$750,00, aplicado a juros simples de 12% ao ano, gerou um montante de R\$1.020,00. Com esses dados, é correto afirmar que o tempo de aplicação foi de

(A) 12 meses.  
(B) 24 meses.  
(C) 36 meses.  
(D) 48 meses.  
(E) 60 meses.

13. Uma fábrica produz quatro produtos: parafusos, pregos, porcas e arruelas. Sabe-se que 35% dos produtos produzidos pela fábrica são parafusos e que 4% dos parafusos são defeituosos. A probabilidade de se selecionar, ao acaso, um parafuso defeituoso é de

(A) 1,5%.  
(B) 1,4%.  
(C) 1,3%.  
(D) 1,2%.  
(E) 1,1%.

14. Três técnicos receberam, ao todo, por um serviço R\$3.540,00. Um deles trabalhou 2 dias, o outro 4 dias e o outro 6 dias. Sabendo-se que a divisão do valor é proporcional ao tempo que cada um trabalhou, o técnico que trabalhou mais dias recebeu

(A) R\$590,00.  
(B) R\$680,00.  
(C) R\$1.180,00.  
(D) R\$1.770,00.  
(E) R\$2.420,00.

15. Um comércio de roupas pretende introduzir três novos modelos de vestidos no mercado. Para isso, utilizará dois tipos de acessórios (M e N), conforme indicado na Tabela I. Veja a quantidade de acessórios a ser colocada em cada modelo de vestido (A, B e C).

TABELA I

Modelo	A	B	C
Acessórios			
M	10	15	5
N	2	4	3

A Tabela II especifica a produção estimada para os três modelos durante três meses de teste de aceitação dos produtos pelas consumidoras:

TABELA II

Mês	Dez	Jan	Fev
Modelo			
A	1.100	1.000	2.500
B	1.000	2.000	1.800
C	1.500	1.600	2.000

A quantidade de acessórios M utilizada na produção de janeiro e a quantidade de acessórios N utilizada em fevereiro é, respectivamente,

(A) 48.000 e 18.200.  
(B) 45.200 e 21.500.  
(C) 38.500 e 15.400.  
(D) 33.500 e 10.700.  
(E) 32.000 e 12.000.

16. Carlos devia R\$15.500,00 e pagou R\$8.525,00. A porcentagem referente ao que ele ainda deve é

(A) 37%.  
(B) 39%.  
(C) 42%.  
(D) 45%.  
(E) 48%.

17. Para saber o número do calçado de uma pessoa, utiliza-se a fórmula  $C = \frac{5p + 28}{4}$ , em que C é o número do calçado e p é o comprimento do pé em centímetros. Se uma pessoa calça um sapato tamanho 36, significa que o comprimento de seu pé é

(A) 24,1cm.  
(B) 23,6cm.  
(C) 23,2cm.  
(D) 22,4cm.  
(E) 21,3cm.

18. Em 2005, o Brasil reciclou mais de 9,4 bilhões de latas de alumínio. A lata de alumínio é o material reciclável mais valioso, pois o preço pago por uma tonelada é, em média, de R\$3.500,00, sendo que o quilo equivale a 75 latinhas.

(<http://www.rts.org.br/noticias/destaque-3/conheca-o-perfil-da-reciclagem-do-lixo-no-brasil/>)

Considerando a quantidade exata de 9,45 bilhões de latinhas e os dados indicados anteriormente, se todas as latinhas fossem vendidas, o valor arrecadado seria de

- (A) R\$438.000.000,00.
- (B) R\$441.000.000,00.
- (C) R\$460.000.000,00.
- (D) R\$482.000.000,00.
- (E) R\$495.000.000,00.

19. Uma criança está ao lado de um poste. Sabe-se que ela mede 80cm e que a medida da sombra do poste é de 5,4 metros. Se a sombra da criança mede 60cm, então, a altura do poste é de

- (A) 6,2 metros.
- (B) 6,6 metros.
- (C) 6,8 metros.
- (D) 7,0 metros.
- (E) 7,2 metros.

20. Airton comprou 90 arrobas de carne bovina para seu açougue, pagando R\$65,15 a arroba. Depois vendeu toda a carne por R\$8,00 o quilo. Sabendo que 1 arroba equivale a, aproximadamente, 15 quilos, o lucro de Airton, nessa venda, foi de

- (A) R\$4.936,50.
- (B) R\$4.598,50.
- (C) R\$4.225,50.
- (D) R\$3.945,50.
- (E) R\$3.676,50.

### CONHECIMENTOS GERAIS

21. A camada pré-sal é uma faixa que se estende ao longo de 800 quilômetros entre os Estados do Espírito Santo e Santa Catarina, abaixo do leito do mar, englobando três bacias sedimentares. São elas:

- (A) Bacia do Espírito Santo, Bacia de Campos e Bacia de Santos.
- (B) Bacia do Araguaia, Bacia do Pantanal Mato-grossense e Bacia do Tucano.
- (C) Bacia do Recôncavo, Bacia do Potiguar e Bacia de Sergipe-Alagoas.
- (D) Bacia Sanfranciscana, Bacia do Potiguar e Bacia do Tucano.
- (E) Bacia de Santos, Bacia do Araguaia e Bacia do Recôncavo.

22. Na madrugada do dia 4 de outubro, morreu a cantora Mercedes Sosa, que era conhecida como *La negra* em seu país natal, ou seja, no(a)

- (A) Chile.
- (B) Colômbia.
- (C) Peru.
- (D) Paraguai.
- (E) Argentina.

23. Um importante cineasta foi preso no dia 26 de setembro, na Suíça, por causa de um processo em que é acusado de ter mantido relações sexuais com uma menina de 13 anos, quando ele já tinha mais de 40 anos. O nome deste cineasta, que ficou famoso por filmes como *Chinatown* e *O Pianista*, é

- (A) Steven Spielberg.
- (B) George Lucas.
- (C) Roman Polanski.
- (D) Francis Ford Coppola.
- (E) Woody Allen.

24. O presidente dos Estados Unidos, Barack Obama, ganhou o Prêmio Nobel da Paz

- (A) por sua constante luta pelos direitos dos negros nos Estados Unidos e no mundo.
- (B) em razão de seu trabalho em reduzir o estoque mundial de armas nucleares e trabalhar pela paz no mundo.
- (C) pelo apoio que tem dado à minoria de imigrantes e de homossexuais nos Estados Unidos.
- (D) por conseguir administrar a crise mundial, já que muitas das ações que fizeram com que a crise fosse amenizada partiram dos Estados Unidos.
- (E) em razão das mudanças que pretende implantar para a melhoria da saúde nos Estados Unidos, seguindo o mesmo exemplo da França.

### CONHECIMENTOS DE INFORMÁTICA

25. Para localizar uma palavra, frase ou nome em um texto redigido no Microsoft Word 2003, utiliza-se a ferramenta



(Localizar), no menu Editar, ou pode-se, também, utilizar o seguinte atalho:






- (A) Ctrl + L
- (B) Alt + L
- (C) Ctrl + K
- (D) Alt + J
- (E) Ctrl + Ç

26. A tabela de vendas abaixo, executada no Microsoft Excel 2003, tem como objetivo somar todas as vendas efetuadas em um determinado período. Para que se possa somar todas as vendas na célula F 10, deve-se utilizar a fórmula

	A	B	C	D	E	F
1			Tabela de vendas			
2	Soma de Valor Vendido	Vendedor (a)				
3	Data da Venda	Carlos	Ricardo	Lucas	Luana	
4	5/11/2009	R\$ 352,20	R\$ 330,00	R\$ 487,36	R\$ 537,40	
5	6/11/2009	R\$ 736,85	R\$ 524,26	R\$ 756,35	R\$ 468,59	
6	7/11/2009	R\$ 237,50	R\$ 736,12	R\$ 289,35	R\$ 526,98	
7	8/11/2009	R\$ 335,40	R\$ 589,36	R\$ 436,25	R\$ 481,35	
8	9/11/2009	R\$ 400,00	R\$ 135,87	R\$ 378,20	R\$ 657,43	
9	10/11/2009	R\$ 223,95	R\$ 456,35	R\$ 389,95	R\$ 248,78	
10						

- (A) =SOMA(\$B\$4:\$F\$9)  
 (B) =SOMA(B4=E9)  
 (C) =SOMA(\$B\$4:\$E\$9)  
 (D) =SOMA(\$B\$9:\$E\$9)  
 (E) =SOMA(\$B\$4=\$E\$9)

27. No Microsoft Excel 2003, para se adicionar e inserir no rodapé uma imagem que se encontra na área de trabalho, é necessário seguir, como caminho inicial:

- (A) menu Exibir, clicar em Cabeçalho e rodapé (abrirá a caixa Configurar página). Na aba Cabeçalho/rodapé, clicar em Personalizar rodapé (abrirá a caixa Rodapé) e clicar no botão .
- (B) menu Inserir, clicar em Cabeçalho e rodapé (abrirá a caixa Galeria de rodapé). Na aba Inserir rodapé, clicar em Personalizar rodapé (abrirá a caixa Inserir) e clicar botão .
- (C) menu Ferramenta, clicar em Cabeçalho e rodapé (abrirá a caixa Configurar página). Na aba Cabeçalho/rodapé, clicar em personalizar rodapé (abrirá a caixa Imagem) e clicar no botão .
- (D) menu Exibir, clicar em Cabeçalho e rodapé (abrirá a caixa Galeria de rodapé). Na aba Inserir rodapé, clicar no botão .
- (E) menu Inserir, clicar em Cabeçalho e rodapé (abrirá a caixa Configurar página). Na aba Cabeçalho/rodapé, clicar em Personalizar rodapé (abrirá a caixa Rodapé) e clicar no botão .

28. Um dos diversos recursos do Microsoft Word 2003 é o de adicionar um estilo de formatação. Para se utilizar esse recurso, deve-se seguir, como caminho inicial:


- (A) menu Inserir, clicar em Estilos e formatação e clicar em Novo Modelo.  
 (B) menu Inserir, clicar em Formatação de novo estilo, escolher o estilo mais adequado e finalizar o processo.  
 (C) menu Formatar, clicar em Fontes (abrirá a caixa Estilos e formatação) e clicar em Estilo.  
 (D) menu Editar, clicar em Fontes e depois em Estilos e formatação.  
 (E) menu Formatar, clicar em Estilos e formatação e depois em Novo Estilo.

29. Observe o texto abaixo.


**Informática**

No Microsoft Word 2003, para que se possa formatar um texto igual ao do exemplo acima, deve-se usar a ferramenta

- (A) Clip-art.  
 (B) WordArt.  
 (C) Inserir figura.  
 (D) Diagrama ou organograma.  
 (E) Estilos e formatação.

30. Para inserir um hiperlink no Microsoft Word 2003, usa-se o botão  ou seguinte atalho:

- (A) Ctrl + Alt + N  
 (B) Ctrl + Alt + H  
 (C) Ctrl + K  
 (D) Alt + J  
 (E) Ctrl + G

31. No Microsoft Word 2003, os botões  têm as seguintes finalidades:

- (A) Tabelas e bordas, Inserir tabela e Inserir planilha do Microsoft Excel.  
 (B) Mesclar células, Inserir tabela e Inserir planilha.  
 (C) Bordas, Inserir planilha do Microsoft Excel e Mesclar células.  
 (D) Tabelas e bordas, Inserir tabela e Inserir colunas.  
 (E) Inserir Tabela, Bordas externas e Inserir planilha do Microsoft Excel.



32. Para abrir uma nova janela no Internet Explorer, deve-se abrir o menu Arquivo e clicar em Nova janela ou, então, utilizar o seguinte atalho:

- (A) Ctrl + T
- (B) Ctrl + M
- (C) Ctrl + B
- (D) Ctrl + W
- (E) Ctrl + N

33. No Internet Explorer, para adicionar uma nova página em Favoritos, deve-se utilizar o seguinte atalho:

- (A) Alt + F
- (B) Ctrl + Alt + F
- (C) Ctrl + D
- (D) Ctrl + M
- (E) Ctrl + Alt + M

34. Analisando a tabela abaixo, executada no Microsoft Excel 2003, a fórmula para se somar a quantidade de peças vendidas por Carlos é

	A	B	C	D	E
18	Tabela de vendas				
19	Soma de Valor Vendido	Vendedor (a)			
20	Data da Venda	Carlos	Ricardo	Lucas	Luana
21	Monitor	3	2	2	1
22	Teclado	5	7	6	5
23	Mouse	12	5	4	4
24	HD	1	3	6	5
25	Placa de Rede	3	6	4	3
26	Placa de Vídeo	4	2	5	4
27	Total geral	28	25	27	22

- (A) =SOMA(\$C\$21:\$C\$26)
- (B) =SOMA(\$B\$21:\$B\$26)
- (C) =SOMA(\$D\$21:\$D\$26)
- (D) =SOMA(\$E\$21:\$E\$26)
- (E) =SOMA(\$B\$21:\$E\$26)

35. Um dos recursos do Microsoft Excel 2003 é a implantação de data e horário nas células no momento em que se está trabalhando com o documento, como no exemplo abaixo.

	A	B
1		30/10/2009 14:15
2		

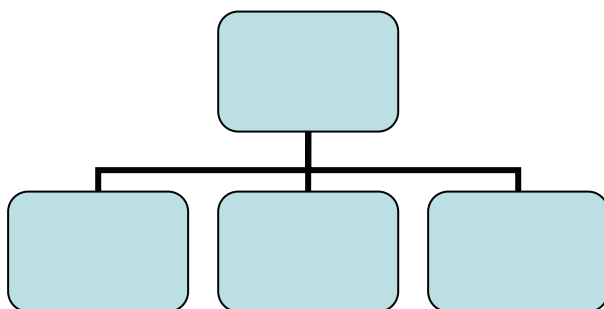
A fórmula utilizada para este recurso é

- (A) =DATA()
- (B) =DATA\_HORA()
- (C) =AGORA()
- (D) =DATA.VALOR()
- (E) =HORA\_DATA()


36. Assinale a alternativa que apresenta uma fórmula utilizada no Microsoft Excel 2003.

- (A) =DATA(\*)
- (B) =HORA[]
- (C) =DIA{-}
- (D) =MAIÚSCULA(“”)
- (E) =DIAS360\*

37. Assinale a alternativa que apresenta o caminho correto para se fazer um diagrama no Word 2003, como no exemplo abaixo.



- (A) Menu Exibir, clicar em Diagrama (abrirá a caixa Inserir diagramas), selecionar o modelo acima e clicar em Inserir.
- (B) Menu Formatar, clicar em Diagrama (abrirá a caixa Inserir diagramas), selecionar o modelo acima e clicar em OK.
- (C) Menu Inserir, clicar em Diagrama (abrirá a caixa Galeria de diagramas), selecionar o modelo acima e clicar em OK.
- (D) Menu Formatar, clicar em WordArt (abrirá a caixa Diagramas), selecionar o modelo acima e clicar em Inserir.
- (E) Menu Inserir, clicar em WordArt (abrirá a caixa Galeria de diagramas), selecionar o modelo acima e clicar em Inserir.

38. No Microsoft Word 2003, os botões  indicam, respectivamente,

- (A) Marcadores e Numeração.
- (B) Diminuir recuo e Aumentar recuo.
- (C) Alinhar à esquerda e Alinhar à direita.
- (D) Espaçamento entre linhas e Centralizar.
- (E) Alterar direção do texto e Diminuir linhas uniformes.

39. No Microsoft Excel 2003, para se saber quanto foi a média e a venda mais baixa de todos os vendedores do produto HD, é necessário utilizar, respectivamente, as seguintes fórmulas:

	A	B	C	D	E	F
18			Tabela de vendas			
19	Soma de Valor Vendido	Vendedor (a)				
20	Data da Venda	Carlos	Ricardo	Lucas	Luana	Total geral
21	Monitor	3	2	2	1	8
22	Teclado	5	7	6	5	23
23	Mouse	12	5	4	4	23
24	HD	1	3	6	5	25
25	Placa de Rede	3	6	4	3	16
26	Placa de Video	4	2	5	4	15
27	Total geral	28	25	27	22	102

- (A) =MÉDIA(B24:E24) e =MÍNIMO(B24:E24)  
(B) =MÉDIA(B24>E24) e =MÍNIMO(B24>E24)  
(C) =MÉDIA(B24<E24) e =MÍNIMO(B24<E24)  
(D) =MÉDIA(B24\*E24) e =MÍNIMO(B24\*E24)  
(E) =MÉDIA(B24#E24) e =MÍNIMO(B24#E24)

40. Assinale a alternativa que apresenta o caminho correto para se modificar a página inicial do Internet Explorer.

- (A) Menu Editar, clicar em Endereços, clicar na aba Inserir, digitar o endereço eletrônico desejado no local destinado a ele e clicar em OK.  
(B) Menu Ferramentas, clicar em Endereços, clicar na aba Endereço, digitar o endereço eletrônico desejado e clicar em Inserir.  
(C) Menu Exibir, clicar em Opções da Internet, clicar na aba Geral. Em Endereço, digitar o endereço eletrônico desejado no local destinado a ele e clicar em OK.  
(D) Menu Ferramentas, clicar em Endereços, clicar na aba Inserir, digitar o endereço eletrônico desejado no local destinado a ele e clicar em OK.  
(E) Menu Ferramentas, clicar em Opções da Internet, clicar na aba Geral, digitar o endereço eletrônico desejado no local destinado a ele e clicar em OK.