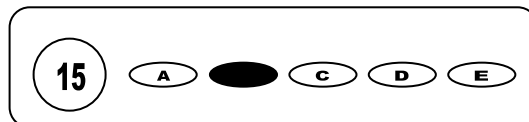




Cargo: Psicólogo

CONCURSO PÚBLICO 01/2009 PREFEITURA MUNICIPAL DE MESSIAS

- Para fazer a prova você usará este caderno e um cartão-resposta.
- Verifique, no caderno de provas, se faltam folhas, se a seqüência de questões no total de **30 (trinta)**, está correta e se há imperfeições gráficas que possam causar dúvidas. Comunique, imediatamente, ao fiscal qualquer irregularidade.
- O cartão resposta é o documento único e final para correção eletrônica. Não amasse, não dobre, não rasure o seu cartão resposta.
- A adequada marcação deverá ser feita com caneta esferográfica de tinta **azul ou preta**, é de inteira responsabilidade do candidato, sendo este o documento válido para a correção das questões da prova.
- Para cada questão são apresentadas **5 (cinco)** alternativas diferentes de respostas (**A, B, C, D e E**). Apenas **uma** delas constitui a resposta **correta** em relação ao enunciado da questão.
- Suponha que a questão nº 15 tenha a resposta B como correta.
 - Veja como marcar esta resposta.



- Deve-se estar atento para:
- Não rasurar o cartão resposta, pois não será fornecido outro cartão
- Não escrever no verso do cartão resposta
- Preencher completamente o espaço reservado a marcação da resposta correta
- Caso realmente precise, utilize como rascunho os espaços em branco no verso de suas folhas de prova;
- Considerar-se-á excluído do processo seletivo do concurso o candidato que:
- Tornar-se culpado de incorreções ou descortesia com qualquer membro da equipe encarregada da realização da prova;
- For surpreendido, durante a aplicação das provas, em comunicação com outro candidato, verbalmente, por escrito, ou por qualquer outra forma;
- For apanhado em flagrante, utilizando-se de qualquer meio, na tentativa de burlar a prova, ou for responsável por falsa identificação pessoal;
- Ausentar-se da sala de prova, antes da entrega do cartão de resposta e de assinar a ata de presença;
- Recusar-se a proceder a identificação de seu cartão resposta, devidamente assinado no espaço próprio.
- Aos fiscais não existe a autorização para emissão de esclarecimentos sobre o conteúdo das provas. Sendo esta atribuição de única e exclusiva responsabilidade do candidato.

BOA SORTE

1. O fato de que muitos jovens de estratos sócio-econômicos desfavorecidos não se reconhecem e não se auto-rotulam como "adolescentes" nos leva a considerar que:

- a) A adolescência não pode ser considerada "uma fase universal do desenvolvimento humano";
- b) "Os adolescentes" destes estratos têm uma "adolescência" diferente das de outros estratos;
- c) Práticas sociais implicam necessariamente sistemas de significação que, por sua vez, definem relações e inserções sociais;
- d) A experiência sócio-cultural deste grupo de jovens reflete sua exclusão da experiência sócio-cultural hegemônica;
- e) Nenhuma das respostas anteriores.

2. A abertura de novos campos de atuação dos psicólogos permitiu o surgimento de uma Psicologia da Saúde. Esse campo situa as questões da saúde:

- a) Nas representações do processo saúde/doença para o paciente e a equipe;
- b) Na análise de questões sócio-econômicas e ambientais;
- c) Na relação do paciente com sua própria doença;
- d) Na interface entre o individual e o social;
- e) Nenhuma das respostas anteriores.

3. Como importante recurso no trabalho do psicólogo junto a famílias, a Terapia Familiar Sistêmica contém, em suas propostas, dois dos eixos epistemológicos utilizados para caracterizar a Ciência Contemporânea, a saber:

- a) Circularidade e objetividade;
- b) Complexidade e instabilidade;
- c) Estabilidade e recursividade;
- d) Simplicidade e causalidade;
- e) Nenhuma das respostas anteriores.

4. No tocante à puberdade e à adolescência, é incorreto afirmar que:

- a) Nem sempre o início da adolescência coincide com o da puberdade;
- b) A puberdade possui evidências físicas definidas, o mesmo não ocorrendo com a adolescência;
- c) O fenômeno da puberdade é universal, observado em todos os povos e latitudes com exceção dos pigmeus púberes;
- d) A adolescência tem características bastante peculiares conforme o ambiente sócio-cultural do indivíduo;
- e) A puberdade não se conclui com o fim do crescimento esquelético.

5. Julgue os seguintes itens, relativos ao sigilo profissional, tema fundamental ao exercício ético da profissão de psicólogo.

I - O psicólogo não remeterá informações confidenciais a pessoas ou entidades que não estejam obrigadas ao sigilo por código de ética ou que, por qualquer forma, permitam a estranhos o acesso a essas informações.

II - O sigilo protegerá o atendido em tudo aquilo que o psicólogo ouve, vê ou de que tem conhecimento como decorrência do exercício da atividade profissional.

III - O sigilo profissional protegerá o menor impúbere ou interdito, devendo ser comunicado aos responsáveis o estritamente essencial para promover medidas em seu benefício.

IV - A quebra do sigilo só será admissível quando se tratar de fato delituoso, e a gravidade de suas conseqüências para o próprio atendido ou para terceiros puder criar para o psicólogo o imperativo de consciência de denunciar o fato.

V - Somente o examinado poderá ser informado dos resultados dos exames, salvo os casos previstos no respectivo código de ética.

A quantidade de itens certos é igual a:

- a) 1
- b) 2
- c) 3
- d) 4
- e) 5

6. O Código de Ética Profissional dos Psicólogos dedica alguns artigos às relações do profissional com a justiça. De acordo com tais dispositivos, julgue os itens a seguir.

I - O psicólogo colocará o seu conhecimento à disposição da justiça no sentido de promover e aprofundar uma maior compreensão entre a lei e o agir humano, entre a liberdade e as instituições judiciais.

II - O psicólogo não poderá negar-se a funcionar em perícias, mesmo em casos que escapem à sua competência profissional.

III - É vedado ao psicólogo ser perito de pessoa que não tenha sido atendida por ele.

IV - É vedado ao psicólogo valer-se do cargo que exerce, de laços de parentesco ou amizade com autoridade administrativa ou judiciária para pleitear a própria nomeação como perito.

V - Nas perícias, o psicólogo agirá com absoluta isenção, limitando-se a expor o que tiver conhecido por meio de seu trabalho; em seus laudos, deverá prestar apenas as informações necessárias à tomada de decisão.

Estão certos apenas os itens:

- a) I, II e V
- b) I, III e IV
- c) I, IV e V
- d) II, III e IV
- e) II, III e V

7. As prioridades para a implantação dos programas de prevenção de saúde e segurança no trabalho incluem:

I - a formação de equipe multidisciplinar.

II - a cultura e o clima organizacional.

III - os resultados da avaliação de desempenho por setores.

IV - os programas de cargos e salários.

V - os programas de benefícios e o acompanhamento sócio-funcional.

Estão certos apenas os itens:

- a) I e II
- b) I e V
- c) II e III
- d) III e IV
- e) IV e V

15. A neurose fóbica é caracterizada pela(o) :

- a) Sistematização da angústia sobre pessoas, coisas, situações ou atos que se tornam objeto de um terror paralisante.
- b) Hiperexpressividade somática das idéias, das imagens e dos afetos inconscientes.
- c) Presença de idéias delirantes permanentes que formam o essencial do quadro clínico.
- d) Caráter compulsivo dos sentimentos, idéias ou das condutas que se impõem ao indivíduo.
- e) Pela presença de uma obsessão sobre pessoas, formando idéias delirantes que colocam o indivíduo contra as pessoas.

16. As fases pelas quais um paciente em estágio terminal de uma doença pode passar são:

- a) Negociação e aceitação;
- b) Recalque e fobia;
- c) Amor e falácia;
- d) Raiva e transcendência;
- e) Desequilíbrio e alteração.

17. O Ministério da Saúde, a partir da III Conferência Nacional de Saúde Mental, indicou que o atributo mais apropriado para equipe de saúde é:

- a) Integrada por profissionais de outros campos de conhecimento, mas com a coordenação geral sob responsabilidade do Psiquiatra;
- b) Necessariamente multiprofissional, com ações psicoterapêuticas e psicopedagógicas voltadas à comunidade;
- c) Implicada com todo o serviço, em que todos os operadores sociais são agentes do processo cultural em Saúde Mental;
- d) Articulada com os setores populares no sentido de determinar os saberes administrativos e técnicos a que a população deverá se submeter;
- e) Implicada com todo o serviço, onde todos os operadores sociais priorizam ações centradas em atendimentos individuais.

18. Síndromes organo-cerebrais decorrentes de acometimento do sistema nervoso central pelo vírus HIV, ou do resultado de abstinência a drogas, ou devido ao uso prolongado de corticóides, são consideradas complicações psiquiátricas decorrentes de:

- a) Uma doença degenerativa;
- b) Um caso endêmico;
- c) Uma doença psíquica;
- d) Um quadro psicossomático;
- e) Uma doença orgânica.

19. A internação hospitalar por uma doença grave é, em si, outro fator que influi no psiquismo. Entre as categorias de estresse psicológico a que está sujeito o paciente hospitalizado com doença grave, encontra-se:

- a) A alucinação e o delírio; o paciente se sente perseguido e amedrontado com vozes e imagens que ele mesmo não reconhece;
- b) O delírio e a negação; o paciente nega a intervenção psicoterápica e a ajuda medicamentosa;
- c) O recalque; o paciente responsabiliza o hospital e o fracasso da técnica pela sua morbidade;
- d) O interesse vívido; o paciente inicia uma intensa transferência e identificação com os pacientes terminais;
- e) O medo de estranhos; ao entrar no hospital o paciente coloca sua vida e seu corpo em mãos de pessoas desconhecidas, cuja competência e intenção ele desconhece.

20. A ação clínica de um profissional de saúde mental no hospital geral a partir do atendimento, em terapia, individual e/ou grupal é um exemplo de prevenção:

- a) Primária;
- b) Terciária;
- c) Secundária;
- d) Profilática;
- e) Comunitária

21. A iniciativa privada poderá participar do SUS mediante contrato ou convênio, observadas a respeito, as normas de direito público, tendo preferência entidades filantrópicas e sem fins lucrativos, em caráter:

- a) Emergencial
- b) Obrigatório
- c) Provisório
- d) Complementar
- e) Especial

22. Com relação à Lei nº 8.080/1990, que trata dos Recursos Humanos do Sistema Único de Saúde, podemos afirmar que:

- a) As especializações na forma de treinamento em serviço sob supervisão serão regulamentadas pelo Conselho Nacional de Saúde, garantida a participação das entidades profissionais correspondentes.
- b) As especializações na forma de treinamento em serviço sob supervisão serão regulamentadas pelo Conselho Nacional de Saúde, podendo permitir a participação das entidades profissionais correspondentes.
- c) As especializações na forma de treinamento em serviço sob supervisão serão regulamentadas por Comissão Nacional, garantida a participação das entidades profissionais correspondentes.
- d) As especializações na forma de treinamento em serviço sob supervisão serão regulamentadas por Comissão Nacional, podendo permitir a participação das entidades profissionais correspondentes.
- e) As especializações na forma de treinamento em serviço sob supervisão serão regulamentadas pelo Ministério da Saúde, garantida a participação das entidades profissionais correspondentes.

23. São consideradas como outras fontes para o SUS os recursos provenientes dos itens abaixo cotados:

- 1) Ajuda, contribuições, doações e donativos
- 2) Alienações patrimoniais e rendimentos de capital
- 3) Contribuições federativas (cooperativas, sindicatos e conselhos de saúde)
- 4) Serviços que possam ser prestados sem prejuízo da assistência à saúde

Podemos afirmar que o (s) item (itens) está (ao) correto (s), com exceção:

- a) Apenas dos itens 1, 2 e 3
- b) Apenas dos itens 2 e 4
- c) Apenas dos itens 3 e 4
- d) Apenas do item 3
- e) Apenas dos itens 2 e 3

24. O Sistema Único de Saúde estabelecerá mecanismos de incentivos à participação do setor privado:

- a) Na assistência à saúde para garantir a cobertura à população
- b) Nos serviços de saúde dos estados, Distrito Federal e municípios
- c) Na definição de normas e mecanismos de controle da assistência a saúde
- d) No investimento em ciência e tecnologia
- e) Para melhorar os serviços particulares de assistência a saúde

25. O órgão público que fiscaliza a movimentação dos recursos financeiros do Sistema Único de Saúde – SUS, depositados em conta especial em cada esfera de atuação, é:

- a) Fundo Nacional de Saúde
- b) Secretaria de Saúde
- c) Conselho de Gestores
- d) Conselho de Saúde
- e) Ministério da Saúde

Texto

Descobertas científicas mais importantes do ano de 2007

A revista Science elegeu as dez descobertas científicas consideradas mais importantes pelos editores daquela publicação no ano 2007. O Site Inovação Tecnológica publicou todas as descobertas escolhidas que estão em sua área de cobertura, assim que elas aconteceram.

Entre os principais feitos, a revista destacou descobertas relacionadas à variação genética humana, à reprogramação de células adultas e à origem dos raios cósmicos. Esta última descoberta teve participação importante de pesquisadores brasileiros.

Segundo a revista, a comunidade científica se surpreendeu com uma série de avanços nas pesquisas sobre o genoma humano que demonstram existir uma diferença muito maior do que se imaginava entre o DNA de diferentes pessoas.

"Por muitos anos temos ouvido sobre como as pessoas são idênticas entre elas e até em relação a outros primatas. Mas, neste ano, avanços em várias frentes levaram pela primeira vez a concluir que há uma grande diferença entre os genomas de cada indivíduo", disse o editor de ciências físicas da publicação, Robert Coontz, que coordenou o processo de seleção dos principais avanços do ano.

"É um imenso salto conceitual que afetará a vida humana desde como os médicos tratam as doenças até como nos vemos enquanto indivíduos", destacou.

Agência FAPESP - 21/12/2007

26. Segundo o texto:

- I – O Site Inovação Tecnológica já havia publicado todas as descobertas que foram eleitas as melhores de 2007.
- II – O Site Inovação Tecnológica escolheu as descobertas mais importantes e publicou na Revista Science.
- III – Todas as descobertas que fazem parte da área de cobertura da Revista Science foram publicadas no site Inovação Tecnológica.

Está (ão) incorreta (s):

- a) apenas I
- b) apenas II
- c) I, II e III
- d) Apenas II e III
- e) Apenas I e III

27. Sobre a análise linguística do segundo parágrafo, temos:

- I – O termo "esta última" é um elemento anafórico de coesão referencial que retoma "origem dos raios cósmicos".
- II – A crase é obrigatória nos três casos do parágrafo e passaria a ser proibida se substituíssemos as palavras "variação, reprogramação e origem" por "problema, alcance e efeito".
- III – Apenas houve participação de pesquisadores brasileiros na última descoberta citada pelo parágrafo.

Está (ão) correta (s):

- a) apenas I
- b) apenas II
- c) apenas III
- d) Apenas II e III
- e) I, II e III

28. O conectivo que inicia o terceiro parágrafo poderia ser substituído, sem alteração de sentido, por:

- a) Para que
- b) Contudo
- c) Logo
- d) Portanto
- e) Conforme

29. "...a comunidade científica se surpreendeu com uma série de avanços nas pesquisas sobre o genoma humano que demonstram existir uma diferença muito maior do que se imaginava entre o DNA de diferentes pessoas." Segundo esse trecho é correto afirmar:

- I - a comunidade científica só se surpreendeu com uma série de avanços que demonstram existir uma diferença muito maior do que se imaginava.
- II - a comunidade científica se surpreendeu com todos os avanços nas pesquisas sobre o genoma humano, pois todas demonstram existir uma diferença muito maior do que se imaginava.
- III – Há um outro grupo de avanços nas pesquisas sobre o genoma humano que não demonstram existir diferenças.

Está (ão) correta (s):

- a) apenas I
- b) apenas II
- c) apenas III
- d) Apenas I e III
- e) I, II e III

30. **Mas**, neste ano, avanços em várias frentes levaram pela primeira vez a concluir que há uma grande diferença entre os genomas de cada indivíduo." O conectivo destacado matém relação semântica de _____ com a outra oração.

A alternativa que completa a afirmação acima é:

- a) conformidade
- b) adversidade
- c) adição
- d) conclusão
- e) explicação