

CONCURSO PÚBLICO MUNICIPAL – PROFESSOR DE CIÊNCIAS

PORTUGUÊS

As questões de números 01 e 02 referem-se ao texto que segue.

Cultura

O desenvolvimento humano e o avanço das civilizações dependeram principalmente da evolução dos meios de receber, comunicar e de registrar o conhecimento e, particularmente, do desenvolvimento da escrita. O homem é essencialmente um animal comunicativo; a comunicação constitui uma de suas atividades essenciais. Enquanto os seres mais rudimentares enfrentam o seu meio ambiente numa base de momento, o homem possui a faculdade de aprender, em graus variáveis. Consequentemente, suas ações são influenciadas por experiências passadas. A experiência humana não é uma questão momentânea: apresenta continuidade; o homem tem um contato com seus antepassados e descendentes, e um sentido de história e tradição. Tudo isso é possível graças à linguagem. Essa capacidade de comunicação possibilitou a organização do homem em sociedades complexas além de o manter em contínuo estado de mudança.

A linguagem humana está em perene mudança. A linguagem e as outras atividades sociais se correlacionam; os interesses e necessidades de cada época impõem mudanças à linguagem.

A comunicação implica essencialmente uma linguagem, quer seja esta um dialeto falado, uma inscrição em pedra, um sinal de código Morse. A linguagem tem sido chamada “o espelho da sociedade”.

(Colin Cherry)

01. Analise as idéias apresentadas a seguir.

- I. A linguagem é um fato cultural, pois é uma criação humana.
- II. A linguagem humana parte do aprendizado diário.
- III. A cultura é todo fazer humano que pode ser transmitido de geração a geração.

São condizentes com o texto apenas:

- (A) I e II.
- (B) II e III.
- (C) I e III.
- (D) I, II e III.

02. Assinale a frase do texto que expressa a seguinte ideia: “sem linguagem não há comunicação”.

- (A) “Essa capacidade de comunicação possibilitou (...)”.
- (B) Tudo isso é possível graças à linguagem.
- (C) A linguagem e as outras atividades sociais (...)”.
- (D) “A comunicação implica essencialmente uma linguagem (...)”.

03. Em relação ao período “Todo o homem que te procura, vai pedir-te alguma coisa: o rico, entediado, a amizade de tua conversação; o triste, um consolo; o débil, um estímulo; o que luta, uma ajuda moral”, podemos afirmar que:

- (A) os dois-pontos figuram no período para assinalar que vai seguir, após eles, o desenvolvimento ou a explanação do que é afirmado antes.
- (B) os ponto-e-vírgulas separam orações que encerram atitudes desiguais, diferentes.
- (C) a primeira vírgula do período assinala o final de uma oração adjetiva restritiva.
- (D) a vírgula que figura depois da palavra **triste**, assinala a omissão de um verbo.

04. Dê os sinônimos mais adequados para as palavras grifadas na seguinte sentença:

“O tempo do automobilismo e do telégrafo parece **incompatível** com a **morosidade** dos estudos clássicos.”

- (A) impassível e ociosidade;
- (B) inconciliável e lentidão;
- (C) intolerante e dificuldade;
- (D) incompreensível e profundidade.

05. “Não **a tí**, Cristo, **odeio** ou menosprezo.” (Fernando Pessoa)

Os termos **a tí** e **odeio** funcionam como:

- (A) objeto indireto e verbo intransitivo.
- (B) objeto direto pleonástico e verbo transitivo direto.
- (C) objeto indireto e verbo transitivo indireto.
- (D) objeto direto posicionado e verbo transitivo direto.

06. No que tange aos aspectos da sintaxe, assinale a alternativa com uma análise verdadeira:

- (A) “Era cedo demais para que eu pudesse pesar filosoficamente a revelação...” (Oração subordinada adverbial causal)
- (B) “O importante é que a nossa emoção sobreviva.” (Oração subordinada substantiva subjetiva)
- (C) “Era tão velho que conseguiu chegar à posteridade ainda em vida.” (Oração subordinada adverbial consecutiva)
- (D) “Você foi castigo que Deus me deu.” (Oração subordinada adjetiva explicativa)

07. Aponte a alternativa correta, sabendo que à direita de cada palavra há um sinônimo.

- (A) espirar = exalar; expirar = iniciar
- (B) estremar = demarcar; extremar = sublimar
- (C) céptico = descrente; séptico = que não causa infecção
- (D) precedente = que vem depois; procedente = lógico

Leia o poema que segue de Fernando Pessoa, para responder às questões de números 08 a 10.

Isto

“Dizem que eu finjo ou minto
Tudo que escrevo. Não.
Eu simplesmente sinto
Com a imaginação.

Não uso o coração.

Tudo o que sonho ou passo,

O que me falha ou finda,

É como que um terraço

Sobre outra coisa ainda.

Essa coisa é que é linda.

Por isso escrevo em meio

Do que não está ao pé,

Livre do meu enleio,

Sério do que não é.

Sentir? Sinta quem lê!”

(Fernando Pessoa)

08. Infere-se do poema de Fernando Pessoa que:

- (A) a linguagem predominante no poema é denotativa, objetiva e repleta de significados.
- (B) o eu lírico nega ser um mentiroso quando escreve e explica que seus versos é fruto de sua imaginação.
- (C) a função fática da linguagem se faz presente em todo poema.
- (D) os fatos fazem parte da realidade e são apresentados de forma objetiva.

09. Pode-se substituir a expressão sublinhada, mantendo-se o mesmo sentido e correção gramatical, por:

- (A) porquanto
- (B) conquanto
- (C) por mais que
- (D) por conseguinte

10. Considerando o vocábulo *simplesmente*, identifique a assertiva correta.

- (A) A palavra apresenta 12 letras, 12 fonemas e 4 encontros consonantais.
- (B) A palavra apresenta 12 letras, 10 fonemas e 4 encontros consonantais.
- (C) A palavra apresenta 12 letras, 10 fonemas e 2 dígrafos.
- (D) A palavra apresenta 12 letras, 12 fonemas e 2 encontros consonantais.

CONHECIMENTOS GERAIS – EDUCAÇÃO

11. Qual é a prática do processo de formação de educadores especialistas e professores, que inclui necessariamente componentes curriculares orientadas para o tratamento sistemático do “que fazer” educativo?

- (A) Prática de Ensino
- (B) Prática Social
- (C) Prática educativa
- (D) Prática Pedagógica

12. Após a lei 5692/71 e a chegada em nosso país dos modismos da tecnologia educacional, a metodologização da educação assumiu a liderança dos tratamentos em detrimento de outros elementos fundamentais, que são os aspectos:

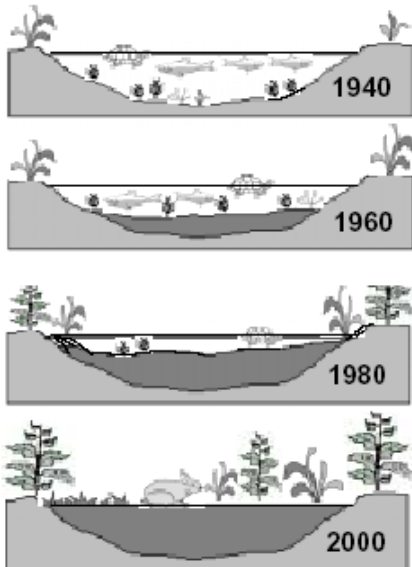
- (A) Filosóficos, políticos e epistemológicos da educação.
- (B) Social, cultural e filosófico
- (C) Didático e filosófico
- (D) Epistemológicos e cultural

13. Quais foram os princípios que com o movimento da escola nova foi uma tentativa de renovação educacional que se esforçou para aplicar as conclusões das pesquisas efetuadas pelas ciências do comportamento?
- (A) Pedagógico – didático.
(B) Psicológico – didático.
(C) Social – político.
(D) Democráticos – pedagógicos.
14. A função dos procedimentos de ensino – aprendizagem usada pelo professor é:
- (A) Facilitar o processo de reconstrução do conhecimento por parte do aluno.
(B) Organizar procedimentos didáticos para conduzir a aprendizagem escolar.
(C) Ter perante a didática uma atitude crítica. Por isso deve refletir sobre a melhor forma de repassar aprendizagem no processo de construção do conhecimento e sobre a eficácia de sua ação social.
(D) Adequar os conteúdos e a linguagem ao nível de desenvolvimento cognitivo da escola.
15. Levantar dados sobre as condições dos alunos, fazendo uma sondagem inicial é uma sistemática do planejamento:
- (A) De unidade.
(B) De curso.
(C) De aula.
(D) N. D. A.

CONHECIMENTOS ESPECÍFICOS

16. Os lisossomos são organóides membranosos, com formato esférico, que contêm enzimas digestivas. Em relação a essa estrutura citoplasmática, assinale a proposição INCORRETA.
- (A) Os lisossomos desempenham, entre outras, funções de defesa celular.
(B) As enzimas lisossômicas são fabricadas no retículo endoplasmático liso, passando em seguida para o sistema de Golgi, que as “empacota” e as libera sob a forma de lisossomos secundários.
(C) A função heterofágica dos lisossomos refere-se à digestão de substâncias que são absorvidas pela célula por fagocitose ou pinocitose.
(D) Em girinos, o fenômeno de reabsorção da cauda é comparado a um “suicídio celular” já que, com o rompimento dos lisossomos, ocorre uma autodigestão das moléculas e dos organóides que constituem as células daquela estrutura.
17. A maioria dos casos de infecção hospitalar é causada por agentes:
- (A) Virais
(B) Bacterianos
(C) Fungicos
(D) N.d.a.
18. É incorreto afirmar:
- (A) Entre os pacientes com maior risco de contraírem infecção hospitalar estão os soropositivos para o HIV, uma vez que eles apresentam maior chance de terem seus sistemas imunológicos comprometidos.
(B) O uso indiscriminado de antibióticos também pode levar a uma maior incidência de infecção hospitalar, pois ele facilita o surgimento de microorganismos resistentes.
(C) Entre os procedimentos que podem diminuir as chances da ocorrência da infecção hospitalar, estão aqueles que requerem a entubação endotraqueal e/ou a nasogástrica, já que estes não possuem riscos de contaminação secundária (através das mãos).
(D) Uma simples medida — a lavagem adequada das mãos antes do contato com o paciente — pode reduzir drasticamente o índice de infecção hospitalar.
19. Assinale a alternativa INCORRETA:
- (A) A ovulação ocorre por volta do 14º dia do início do ciclo, quando a taxa de hormônio luteinizante (LH) está muito baixa.
(B) Por volta do 28º dia do início do ciclo, as taxas de progesterona e de estrógeno no sangue estão muito baixas, o que determina uma perda de sangue denominada menstruação.
(C) Após a ovulação, forma-se o corpo lúteo, que coincide com o pico de produção da progesterona.
(D) A ovulação é precedida por um aumento na taxa de estrógenos no sangue.
20. Assinale a alternativa CORRETA:
- (A) A cada ciclo menstrual, normalmente um novo folículo maduro entra em crescimento para formar dois novos folículos.
(B) Durante a segunda metade do ciclo menstrual, enquanto as taxas de LH e FSH se equivalem, as de progesterona e estrógeno se diferenciam.
(C) As alternativas “a” e “b” estão corretas.
(D) N.d.a.
21. Sobre a parede celular, é CORRETO afirmar:
- (A) é impermeável.
(B) apresenta celulose em sua composição.
(C) está ausente nas células mais velhas.
(D) Todas as alternativas estão corretas.
22. Com relação ao complexo de Golgi, é INCORRETO afirmar:
- (A) está sempre localizado perto do retículo endoplasmático.
(B) é um local onde ocorre alta síntese de lipídios.
(C) nele, as duas sub-unidades do ribossomo se acoplam.
(D) Todas as alternativas acima estão incorretas.
23. Plantas que vivem em locais onde há escassez de água, como por exemplo, na caatinga, possuem adaptações que favorecem a sua sobrevivência neste ambiente. Assinale a proposição que apresenta este tipo de adaptação.
- (A) Tecidos de revestimento altamente permeáveis.
(B) Presença de parênquima aquífero.
(C) Intensa gutação.
(D) Existem duas alternativas corretas
24. Os estudos que visam à proteção do fitoplâncton marinho são muito importantes para a preservação da vida em nosso planeta. A destruição desse tipo de plâncton atingiria a cadeia alimentar marinha justamente ao nível dos:
- (A) consumidores primários.
(B) produtores.
(C) consumidores secundários.
(D) decompositores.
25. Em condições naturais, bactérias do gênero *Rhizobium* vivem há milênios em estreita relação ecológica com plantas leguminosas. Podemos afirmar que as duas espécies se beneficiam numa relação obrigatória, em que a sobrevivência de uma depende da outra. Este tipo de relação interespecífica é conhecida como:
- (A) comensalismo.
(B) inquilinismo.
(C) mutualismo.
(D) amensalismo.
26. Existem certas espécies de árvores que produzem substâncias que, dissolvidas pela água das chuvas e levadas até o solo, vão dificultar muito o crescimento de outras espécies vegetais, ou até mesmo matar as sementes que tentam germinar. Esse tipo de comportamento caracteriza o:
- (A) comensalismo.
(B) saporitismo.
(C) amensalismo.
(D) neutralismo.
27. Se em uma rocha nua lentamente se iniciar uma colonização por seres vivos, os que irão chamar nossa atenção, em primeiro lugar, serão:
- (A) os musgos.
(B) as diatomáceas.
(C) as gramíneas.
(D) N.d.a.
28. As nações do mundo têm discutido a possibilidade de os países ricos e poluidores pagarem impostos aos países em desenvolvimento que mantiverem e/ou plantarem florestas. Esta seria uma maneira de amenizar a contribuição dos países poluidores para o “efeito estufa” (fenômeno responsável pelo aquecimento da Terra) pois as plantas, ao crescerem, retiram da atmosfera o principal elemento responsável por esse efeito. O elemento ao qual o texto acima se refere faz parte do ciclo:
- (A) do nitrogênio.
(B) do carbono.
(C) do fósforo.
(D) do ozônio.

29. Qual o tipo de interação interespecífica existente entre o gado bovino e os microorganismos que vivem em seu aparelho digestório?
- (A) Parasitismo.
 - (B) Inquilinismo.
 - (C) Mutualismo.
 - (D) Herbivoria.
30. Em qual nível ecológico um fazendeiro que pretenda determinar a taxa anual de aumento no número de cabeças de gado de sua criação, a fim de explorá-la de maneira sustentável, irá abordar esta questão?
- (A) Ecossistema.
 - (B) Comunidade.
 - (C) População.
 - (D) Indivíduo.
31. Na região representada abaixo, ocorreu um processo conhecido por:



- (A) deslocamento de caracteres.
 - (B) irradiação adaptativa.
 - (C) competição interespecífica.
 - (D) sucessão ecológica.
32. Quais das interações abaixo, entre espécies exóticas e nativas, podem causar prejuízos para estas últimas?
- (A) Comensalismo, inquilinismo e mutualismo.
 - (B) Comensalismo, parasitismo e predação.
 - (C) Competição, mutualismo e predação.
 - (D) Competição, parasitismo e predação.