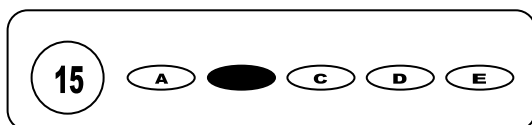




Cargo: Nutricionista

CONCURSO PÚBLICO 01/2009 PREFEITURA MUNICIPAL DE MESSIAS

- Para fazer a prova você usará este caderno e um cartão-resposta.
- Verifique, no caderno de provas, se faltam folhas, se a seqüência de questões no total de **30 (trinta)**, está correta e se há imperfeições gráficas que possam causar dúvidas. Comunique, imediatamente, ao fiscal qualquer irregularidade.
- O cartão resposta é o documento único e final para correção eletrônica. Não amasse, não dobre, não rasure o seu cartão resposta.
- A adequada marcação deverá ser feita com caneta esferográfica de tinta **azul ou preta**, é de inteira responsabilidade do candidato, sendo este o documento válido para a correção das questões da prova.
- Para cada questão são apresentadas **5 (cinco)** alternativas diferentes de respostas (**A, B, C, D e E**). Apenas **uma** delas constitui a resposta **correta** em relação ao enunciado da questão.
- Suponha que a questão nº 15 tenha a resposta B como correta.
 - Veja como marcar esta resposta.



- Deve-se estar atento para:
- Não rasurar o cartão resposta, pois não será fornecido outro cartão
- Não escrever no verso do cartão resposta
- Preencher completamente o espaço reservado a marcação da resposta correta
- Caso realmente precise, utilize como rascunho os espaços em branco no verso de suas folhas de prova;
- Considerar-se-á excluído do processo seletivo do concurso o candidato que:
- Tornar-se culpado de incorreções ou descortesia com qualquer membro da equipe encarregada da realização da prova;
- For surpreendido, durante a aplicação das provas, em comunicação com outro candidato, verbalmente, por escrito, ou por qualquer outra forma;
- For apanhado em flagrante, utilizando-se de qualquer meio, na tentativa de burlar a prova, ou for responsável por falsa identificação pessoal;
- Ausentar-se da sala de prova, antes da entrega do cartão de resposta e de assinar a ata de presença;
- Recusar-se a proceder a identificação de seu cartão resposta, devidamente assinado no espaço próprio.
- Aos fiscais não existe a autorização para emissão de esclarecimentos sobre o conteúdo das provas. Sendo esta atribuição de única e exclusiva responsabilidade do candidato.

BOA SORTE

1. A execução do Sistema de Vigilância Alimentar e Nutricional (SISVAN) é uma resposta objetiva e concreta do setor saúde para a consolidação da Política Nacional de Segurança Alimentar, uma das atribuições do SISVAN nos serviços de saúde é:

- a) Análise de dados referentes à segurança alimentar da população;
- b) A realização de inquéritos probabilísticos de base domiciliar;
- c) A geração de indicadores populacionais de situação socioeconômica;
- d) O mapeamento de endemias carenciais pelos centros colaboradores;
- e) A assistência, em nível individual, dos indivíduos em risco nutricional.

2. Acerca dos princípios da nutrição normal nos diferentes grupos etários do ser humano, responda (V) para alternativas verdadeiras e (F) para alternativas falsas.

I. () O ácido graxo docosahexanóico (DHA), derivado do ácido alfa-linolênico, é importante para o lactente, e sua concentração no leite materno depende da dieta materna rica em fontes alimentícias como peixes de águas geladas e de grande profundidade.

II. () A ingestão adequada de cálcio durante toda a vida auxilia no combate à osteoporose. A RDA/89 (*Recommended Dietary Allowance*) recomenda a ingestão de 1.300 mg/dia desse mineral para crianças de 1 a 10 anos de idade.

III. () O hormônio de crescimento (GH) é o maior regulador da composição corporal na adolescência e desempenha papel importante no crescimento longitudinal, na distribuição do tecido adiposo e no metabolismo dos macro e micronutrientes.

IV. () A necessidade de folato é aumentada na gestação, devido ao aumento de fluxo sanguíneo materno e do crescimento fetal, sendo os vegetais verde-escuros e as vísceras boas fontes alimentícias dessa vitamina.

V. () O aumento da acidez gástrica comum em idosos acarreta bloqueio na formação do fator intrínseco e deficiência da vitamina B12, podendo ocasionar anemia megaloblástica.

Assinale a alternativa correta:

- a) V, F, F, F, V b) F, V, V, V, F c) V, F, V, V, F d) V, F, V, V, V e) F, V, F, F, V

3. Alimento funcional é todo aquele alimento ou ingrediente que, além das funções nutricionais básicas, quando consumidos como parte da dieta usual, produz efeitos metabólicos e/ou fisiológicos benéficos à saúde, devendo ser seguro para consumo sem supervisão médica.

Considerando o texto acima e acerca dos alimentos funcionais, julgue os itens abaixo e assinale a alternativa correta.

I. Os frutooligosacarídeos (FOS) são resistentes à digestão enzimática, e importantes na produção de ácidos graxos de cadeia curta, no aumento de bifidobactérias e na redução dos triglicerídeos e colesterol séricos.

II. As antocianinas, que são flavonóides, são responsáveis pela coloração azul e vermelha das uvas, cerejas e repolho roxo e também utilizadas na fabricação de refrigerantes.

III. Os ácidos graxos ômega 3 e ômega 6 são sintetizados no fígado humano, a partir do processo de alongação e dessaturação.

IV. Os prebióticos são suplementos alimentares com microrganismos vivos, que ajudam a diminuir os microrganismos patogênicos, mediante competição pelos mesmos substratos no intestino grosso.

- a) apenas I está correta c) II e IV estão corretas e) Todas alternativas estão corretas
b) apenas III está errada d) I e II estão corretas

4. O Sr. Jorge procurou o serviço de saúde por apresentar uma sintomatologia de polifagia, polidipsia e nictúria. Dentre as patologias qual a que está acometendo Sr. Jorge:

- a) Hipertensão arterial c) Úlcera péptica e) Gastrite
b) Diabetes Mellitus d) Nefrose

5. Uma criança que apresenta deficiência de vitamina A, mesmo tendo uma alimentação rica neste nutriente, pode estar sendo prejudicada em função de:

- a) Excesso de fibras na dieta d) Ingestão deficiente de vitamina B12
b) Ingestão deficiente de vitamina E e) Ingestão deficiente de Magnésio
c) Ingestão deficiente de Zinco

6. Alguns alimentos como gema de ovo, melão, fígado e carne de vaca, são indicados dietoterapeuticamente nos casos de:

- a) Anemia ferropriva c) Diarréia e) Constipação
b) Disfagia d) Gastrite

7. Uma das ferramentas terapêuticas para controle de peso é a intervenção na dieta. Pessoas com sobrepeso e dois ou mais fatores de risco cardiovasculares devem reduzir 500 kcal/dia na ingestão calórica. Esse déficit de energia resultará em perda, aproximada, de:

- a) 0,7 kg/semana. c) 0,8 kg/semana. e) 1,5 kg/semana.
b) 0,5 kg/semana. d) 1,0 kg/semana.

8. Doença Renal Crônica (DRC) é uma síndrome clínica decorrente da perda lenta, progressiva e irreversível das funções renais. A recomendação de ingestão protéica depende da taxa de filtração glomerular do paciente no tratamento conservador. A quantidade de proteína (g/kg/dia) recomendada para pacientes com taxa de filtração glomerular > 70 ml/minuto é:

- a) 0,75.
- b) 0,6 sendo 50% de proteínas de alto valor biológico.
- c) 0,3 e suplementação de aminoácidos essenciais.
- d) 0,3 sendo 50% de proteínas de alto valor biológico.
- e) sem restrição.

9. No pré-preparo de alimentos, o Indicador de Reidratação (IR) é normalmente utilizado para cereais, leguminosas e alimentos deixados de molho. O IR de uma farinha de milho, com o peso de 200g quando seca e 380g após 40 minutos de reidratação, é:

- a) 1,1
- b) 1,9
- c) 2,5
- d) 2,6
- e) 5,2

10- A área de estoque destina-se ao armazenamento de alimentos à temperatura ambiente onde seus estrados devem permanecer:

- a) Separados da parede e distante do forro 60 cm com prateleiras a 25 cm do piso.
- b) Separados da parede e distante do forro 50 cm com prateleiras a 20 cm do piso.
- c) Separados da parede e distante do forro 60 cm com prateleiras a 28 cm do piso.
- d) Separados da parede e distante do forro 65 cm com prateleiras a 30 cm do piso.
- e) Separados da parede e distante do forro 60 cm com prateleiras a 20 cm do piso

11- Utilizando como base que seria necessário 1 minuto para servir 10 refeições e considerando-se 2 horas como tempo hábil para servir 2400 refeições, quantos balcões seriam necessários?

- a) 4 balcões.
- b) 6 balcões.
- c) 2 balcões.
- d) 3 balcões.
- e) 5 balcões.

12. São nutrientes considerados estimulantes da adaptação intestinal na síndrome do intestino curto:

- a) Fibras insolúveis, ácidos graxos ômega 6 e glutamina;
- b) Fibras insolúveis, ácidos graxos ômega 3 e glutamina;
- c) Fibras solúveis, ácidos graxos de cadeia curta e arginina;
- d) Fibras insolúveis, ácidos graxos ômega 9 e glutamina;
- e) Fibras solúveis, ácidos graxos de cadeia curta e glutamina.

13. Durante a puberdade, as mulheres:

- a) não ganham gordura corpórea.
- b) ganham menos gordura corpórea que os homens.
- c) ganham igual quantidade de gordura corpórea que os homens.
- d) ganham mais gordura corpórea que os homens.
- e) quase não ganham gordura corpórea.

14. Os alimentos que podem ser utilizados na alimentação enteral são:

- a) caldo de carne, vegetais crus, caseinatos e farinhas.
- b) açúcar, solução fisiológica, suco de frutas e frutas em pedaços.
- c) sucos de frutas, açúcar, amido, caseinatos, gema de ovo, leite e creme de leite.
- d) suco de laranja, alimentos pastosos, açúcar e legumes.
- e) creme de leite, carnes, farinha e ovos.

15. Estudos indicam que adolescentes grávidas necessitam de uma ingestão de proteínas/kg /dia na ordem de:

- a) 2,5g de proteína.
- b) 3,0g de proteína.
- c) 4,0g de proteína.
- d) 1,25g de proteína.
- e) 0,50g de proteína.

16. A qualidade da proteína depende de seu perfil de aminoácido. O método para avaliar a qualidade de uma proteína é a determinação do seu valor biológico. Então, é incorreto afirmar que:

- a) O valor biológico é expresso como nitrogênio dietético retido.
- b) Quanto maior o valor biológico, maior a quantidade de proteína necessária para obter equilíbrio nitrogenado.
- c) Os alimentos de alto valor biológico são principalmente os de origem animal.
- d) O conteúdo de aminoácido não essenciais é maior em proteínas com baixo valor biológico.
- e) A digestibilidade protéica também avalia a qualidade nutricional das proteínas.

25. O órgão público que fiscaliza a movimentação dos recursos financeiros do Sistema Único de Saúde – SUS, depositados em conta especial em cada esfera de atuação, é:

- a) Fundo Nacional de Saúde c) Conselho de Gestores e) Ministério da Saúde
b) Secretaria de Saúde d) Conselho de Saúde

Texto

Descobertas científicas mais importantes do ano de 2007

A revista Science elegeu as dez descobertas científicas consideradas mais importantes pelos editores daquela publicação no ano 2007. O Site Inovação Tecnológica publicou todas as descobertas escolhidas que estão em sua área de cobertura, assim que elas aconteceram.

Entre os principais feitos, a revista destacou descobertas relacionadas à variação genética humana, à reprogramação de células adultas e à origem dos raios cósmicos. Esta última descoberta teve participação importante de pesquisadores brasileiros.

Segundo a revista, a comunidade científica se surpreendeu com uma série de avanços nas pesquisas sobre o genoma humano que demonstram existir uma diferença muito maior do que se imaginava entre o DNA de diferentes pessoas.

"Por muitos anos temos ouvido sobre como as pessoas são idênticas entre elas e até em relação a outros primatas. Mas, neste ano, avanços em várias frentes levaram pela primeira vez a concluir que há uma grande diferença entre os genomas de cada indivíduo", disse o editor de ciências físicas da publicação, Robert Coontz, que coordenou o processo de seleção dos principais avanços do ano.

"É um imenso salto conceitual que afetará a vida humana desde como os médicos tratam as doenças até como nos vemos enquanto indivíduos", destacou.

Agência FAPESP - 21/12/2007

26. Segundo o texto:

I – O Site Inovação Tecnológica já havia publicado todas as descobertas que foram eleitas as melhores de 2007.

II – O Site Inovação Tecnológica escolheu as descobertas mais importantes e publicou na Revista Science.

III – Todas as descobertas que fazem parte da área de cobertura da Revista Science foram publicadas no site Inovação Tecnológica.

Está (ão) incorreta (s):

- a) apenas I b) apenas II c) I, II e III d) Apenas II e III e) Apenas I e III

27. Sobre a análise linguística do segundo parágrafo, temos:

I – O termo “esta última” é um elemento anafórico de coesão referencial que retoma “origem dos raios cósmicos”.

II – A crase é obrigatória nos três casos do parágrafo e passaria a ser proibida se substituíssemos as palavras “variação, reprogramação e origem” por “problema, alcance e efeito”.

III – Apenas houve participação de pesquisadores brasileiros na última descoberta citada pelo parágrafo.

Está (ão) correta (s):

- a) apenas I b) apenas II c) apenas III d) Apenas II e III e) I, II e III

28. O conectivo que inicia o terceiro parágrafo poderia ser substituído, sem alteração de sentido, por:

- a) Para que b) Contudo c) Logo d) Portanto e) Conforme

29. “...a comunidade científica se surpreendeu com uma série de avanços nas pesquisas sobre o genoma humano que demonstram existir uma diferença muito maior do que se imaginava entre o DNA de diferentes pessoas.” Segundo esse trecho é correto afirmar:

I - a comunidade científica só se surpreendeu com uma série de avanços que demonstram existir uma diferença muito maior do que se imaginava.

II - a comunidade científica se surpreendeu com todos os avanços nas pesquisas sobre o genoma humano, pois todas demonstram existir uma diferença muito maior do que se imaginava.

III – Há um outro grupo de avanços nas pesquisas sobre o genoma humano que não demonstram existir diferenças.

Está (ão) correta (s):

- a) apenas I b) apenas II c) apenas III d) Apenas I e III e) I, II e III

30. “**Mas**, neste ano, avanços em várias frentes levaram pela primeira vez a concluir que há uma grande diferença entre os genomas de cada indivíduo.” O conectivo destacado matém relação semântica de _____ com a outra oração.

A alternativa que completa a afirmação acima é:

- a) conformidade b) adversidade c) adição d) conclusão e) explicação