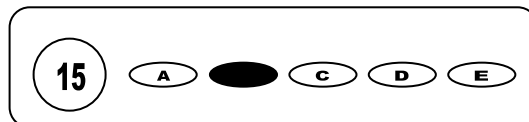




Cargo: Cirurgião Dentista Buço Maxilar

CONCURSO PÚBLICO 01/2009 PREFEITURA MUNICIPAL DE MESSIAS

- Para fazer a prova você usará este caderno e um cartão-resposta.
- Verifique, no caderno de provas, se faltam folhas, se a seqüência de questões no total de **30 (trinta)**, está correta e se há imperfeições gráficas que possam causar dúvidas. Comunique, imediatamente, ao fiscal qualquer irregularidade.
- O cartão resposta é o documento único e final para correção eletrônica. Não amasse, não dobre, não rasure o seu cartão resposta.
- A adequada marcação deverá ser feita com caneta esferográfica de tinta **azul ou preta**, é de inteira responsabilidade do candidato, sendo este o documento válido para a correção das questões da prova.
- Para cada questão são apresentadas **5 (cinco)** alternativas diferentes de respostas (**A, B, C, D e E**). Apenas **uma** delas constitui a resposta **correta** em relação ao enunciado da questão.
- Suponha que a questão nº 15 tenha a resposta B como correta.
 - Veja como marcar esta resposta.



- Deve-se estar atento para:
- Não rasurar o cartão resposta, pois não será fornecido outro cartão
- Não escrever no verso do cartão resposta
- Preencher completamente o espaço reservado a marcação da resposta correta
- Caso realmente precise, utilize como rascunho os espaços em branco no verso de suas folhas de prova;
- Considerar-se-á excluído do processo seletivo do concurso o candidato que:
- Tornar-se culpado de incorreções ou descortesia com qualquer membro da equipe encarregada da realização da prova;
- For surpreendido, durante a aplicação das provas, em comunicação com outro candidato, verbalmente, por escrito, ou por qualquer outra forma;
- For apanhado em flagrante, utilizando-se de qualquer meio, na tentativa de burlar a prova, ou for responsável por falsa identificação pessoal;
- Ausentar-se da sala de prova, antes da entrega do cartão de resposta e de assinar a ata de presença;
- Recusar-se a proceder a identificação de seu cartão resposta, devidamente assinado no espaço próprio.
- Aos fiscais não existe a autorização para emissão de esclarecimentos sobre o conteúdo das provas. Sendo esta atribuição de única e exclusiva responsabilidade do candidato.

BOA SORTE

1. Em relação aos dentes retidos analise as afirmações e assinale a alternativa correta.
 - I- O maior índice de retenção em ritmo decrescente envolve os terceiros molares e caninos.
 - II- Aproximadamente 80% a 90% dos caninos permanentes superiores retidos têm posição palatina.
 - III- Tanto no tratamento conservador quanto no radical do canino superior permanente retido, é indispensável a curetagem cuidadosa do folículo pericoronário.
 - a) I, II e III estão corretas
 - b) Somente I e II estão corretas
 - c) II está incorreta
 - d) I e III estão incorretas
 - e) I, II e III estão incorretas

2. Assinale a alternativa incorreta em relação às complicações neurológicas nas cirurgias dos dentes retidos.
 - a) Em ordem decrescente os ramos trigeminais mais frequentemente lesados são o infra-orbitário e demais divisões maxilares, o lingual, o mentoniano e o alveolar inferior.
 - b) A extração do terceiro molar inferior retido pode causar lesão no nervo lingual entre 0,06% e 11,7% dos casos.
 - c) Disestesia define-se como uma parestesia dolorosa, que resulta da dor espontânea ou induzida/estimulada dentro da distribuição do nervo injuriado.
 - d) A extração do terceiro molar inferior retido poderá provocar neurotrauma, envolvendo tanto o nervo lingual como o alveolar inferior.
 - e) Várias experiências clínicas sugerem que durante a extração do terceiro molar inferior retido a neuropraxia seja a lesão mais freqüente, podendo gerar uma resposta sensorial na forma de disestesia.

3. Em relação à cirurgia ortognática analise as afirmações e assinale a alternativa correta.
 - I- A melhor idade para sua indicação é após o término do crescimento facial.
 - II- Miniplacas confeccionadas em ácido polilático são reabsorvíveis após período médio de 9 meses.
 - III- A possibilidade de lesão do nervo alveolar inferior é menor na técnica da osteotomia sagital proposta por Trauner e Obwegeser, para a cirurgia da mandíbula, do que na técnica de Quinn.
 - a) I, II e III estão corretas
 - b) Somente I está correta
 - c) II e III estão corretas
 - d) III está correta
 - e) I e II estão corretas somente

4. Deformidade facial caracterizada pelo fechamento precoce de múltiplas suturas ósseas, por um excesso de altura do crânio com estiramento vertical da frente, e também conhecida por turricefalia:
 - a) Plagiocefalia
 - b) Escafocefalia
 - c) Oxicefalia
 - d) Braquicefalia
 - e) Acrocefalia

5. Craniossinostose da sutura coronal e lambdóide, podendo comprometer outras suturas, de transmissão hereditária, resultante de mutações ocorridas no gen FGFR2 do cromossomo 10p26:
 - a) Síndrome de Apert
 - b) Síndrome de Crouzon
 - c) Síndrome de Pfeifer
 - d) Síndrome de Carpenter
 - e) Síndrome de Saethre-Chatzen

6. Deformidade da linha mediana, podendo envolver todo lábio, o palato na linha mediana, com acometimento nasal de várias formas (columela alargada, assimetria das narinas, ossos nasais largos e deformados e septo ausente ou duplicado) podendo a pré-maxila estar ausente nos casos de hipoplasia da linha média, corresponde à fissura de Tassier de número:
 - a) 4
 - b) 1
 - c) 2
 - d) 0
 - e) 3

7. Sobre as fraturas do nariz analise as afirmações e assinale a alternativa correta.
 - I- Hemorragia nasal é um sintoma que pode ser encontrado.
 - II- À palpação é possível evidenciar dor e crepitação óssea.
 - III- Pode ser realizada redução óssea com fórceps de Asch.
 - a) I e II estão corretas somente
 - b) Somente II está correta
 - c) I, II e III estão corretas
 - d) II e III estão incorretas
 - e) I, II e III estão incorretas

8. Em relação às fraturas de maxila assinale a alternativa incorreta.
 - a) Pode haver dificuldade de deglutição
 - b) Na disjunção facial ou Le Fort II o aspecto é de "face alongada".
 - c) Pode haver edema periorbitário
 - d) Rinorréia e otorréia, nos casos mais graves, indicam fístula liquórica.
 - e) Nas fraturas Le Fort I, sem comunicação, o tratamento pode ser feito apenas através de fixação intermaxilar, por 04 semanas.

9. Em relação às fraturas de mandíbula assinale a alternativa incorreta:
- a) Pode haver dificuldade de abertura de boca.
 - b) Pode haver hipoestesia do hemilábio inferior.
 - c) É comum alteração da oclusão dentária.
 - d) Em fraturas cominutivas e com deslocamento de fragmentos está indicada a anestesia local.
 - e) A incidência radiológica de Towne é útil em caso de suspeita de fratura envolvendo os côndilos.
10. Em relação aos implantes dentários, assinale a alternativa incorreta.
- a) Estão contra-indicados em pacientes diabéticos.
 - b) O paciente fumante é considerado de risco para cirurgias com implantes.
 - c) No paciente idoso o reparo dos tecidos operatórios tem uma cronologia mais lenta comparado com pacientes jovens.
 - d) A osteoporose não é uma contra-indicação absoluta para implantes.
 - e) Pacientes portadores de enfermidades cardíacas deverão ter consulta prévia com médico.
11. Na exodontia por técnica primeira de molares superiores do lado direito o fórceps mais indicado é:
- a) 18R
 - b) 18L
 - c) 16
 - d) 17
 - e) 01
12. O conjunto de manobras cirúrgicas que o cirurgião emprega para aproximar ou reunir os tecidos que foram divididos ou separados pelos respectivos atos cirúrgicos é conceitualmente:
- a) Sutura
 - b) Hemostasia
 - c) Síntese
 - d) Divulsão
 - e) Ligadura
13. Dos fios de sutura abaixo relacionados, qual é o mais indicado para sutura de plano muscular:
- a) Seda 00
 - b) Algodão 000
 - c) Categute 00
 - d) Mononylon 00
 - e) Algodão 0
14. Em uma exodontia de terceiro molar inferior retido onde não será realizada anestesia geral a escolha da técnica anestésica mais indicada seria:
- a) Periférica superficial
 - b) Intraligamentar
 - c) Intrapulpar
 - d) Troncular
 - e) Intraseptal
15. Na fase cirúrgica, ou seja, na intervenção propriamente dita de uma exodontia por técnica primeira o primeiro passo a ser realizado é:
- a) Aplicação do fórceps
 - b) Anestesia
 - c) Sutura
 - d) Luxação do dente
 - e) Sindesmotomia
16. A fratura chamada de piramidal é classificada também como:
- a) Le Fort I
 - b) Le Fort II
 - c) Le Fort III
 - d) Disjunção craniofacial
 - e) Fratura de Guerin
17. Dos anestésicos abaixo relacionados o que proporciona maior tempo de anestesia é:
- a) Lidocaína
 - b) Bupivacaína
 - c) Prilocaína
 - d) Mepivacaína
 - e) Benzocaína
18. A imobilização do fragmento de fratura do processo alveolar deve ser de:
- a) 1 a 2 semanas
 - b) 2 a 3 semanas
 - c) 8 semanas
 - d) 10 semanas
 - e) 3 a 4 semanas
19. O acesso cirúrgico através de técnica de Caldwell-Luc é indicado para cirurgia de:
- a) Seio maxilar
 - b) Fratura de mandíbula
 - c) Fratura de côndilo
 - d) Fratura de zigomático
 - e) Remoção de torus palatino
20. O fórceps mais indicado para exodontia de incisivos inferiores é o:
- a) 150
 - b) 151
 - c) 16
 - d) 17
 - e) 169
21. A iniciativa privada poderá participar do SUS mediante contrato ou convênio, observadas a respeito, as normas de direito público, tendo preferência entidades filantrópicas e sem fins lucrativos, em caráter:
- a) Emergencial
 - b) Obrigatório
 - c) Provisório
 - d) Complementar
 - e) Especial

22. Com relação à Lei nº 8.080/1990, que trata dos Recursos Humanos do Sistema Único de Saúde, podemos afirmar que:
- As especializações na forma de treinamento em serviço sob supervisão serão regulamentadas pelo Conselho Nacional de Saúde, garantida a participação das entidades profissionais correspondentes.
 - As especializações na forma de treinamento em serviço sob supervisão serão regulamentadas pelo Conselho Nacional de Saúde, podendo permitir a participação das entidades profissionais correspondentes.
 - As especializações na forma de treinamento em serviço sob supervisão serão regulamentadas por Comissão Nacional, garantida a participação das entidades profissionais correspondentes.
 - As especializações na forma de treinamento em serviço sob supervisão serão regulamentadas por Comissão Nacional, podendo permitir a participação das entidades profissionais correspondentes.
 - As especializações na forma de treinamento em serviço sob supervisão serão regulamentadas pelo Ministério da Saúde, garantida a participação das entidades profissionais correspondentes.

23. São consideradas como outras fontes para o SUS os recursos provenientes dos itens abaixo cotados:

- Ajuda, contribuições, doações e donativos
- Alienações patrimoniais e rendimentos de capital
- Contribuições federativas (cooperativas, sindicatos e conselhos de saúde)
- Serviços que possam ser prestados sem prejuízo da assistência à saúde

Podemos afirmar que o (s) item (itens) está (ao) correto (s), com exceção:

- | | | |
|------------------------------|---------------------------|---------------------------|
| a) Apenas dos itens 1, 2 e 3 | c) Apenas dos itens 3 e 4 | e) Apenas dos itens 2 e 3 |
| b) Apenas dos itens 2 e 4 | d) Apenas do item 3 | |

24. O Sistema Único de Saúde estabelecerá mecanismos de incentivos à participação do setor privado:

- Na assistência à saúde para garantir a cobertura à população
- Nos serviços de saúde dos estados, Distrito Federal e municípios
- Na definição de normas e mecanismos de controle da assistência a saúde
- No investimento em ciência e tecnologia
- Para melhorar os serviços particulares de assistência a saúde

25. O órgão público que fiscaliza a movimentação dos recursos financeiros do Sistema Único de Saúde – SUS, depositados em conta especial em cada esfera de atuação, é:

- | | | |
|----------------------------|-------------------------|------------------------|
| a) Fundo Nacional de Saúde | c) Conselho de Gestores | e) Ministério da Saúde |
| b) Secretaria de Saúde | d) Conselho de Saúde | |

Texto

Descobertas científicas mais importantes do ano de 2007

A revista Science elegeu as dez descobertas científicas consideradas mais importantes pelos editores daquela publicação no ano 2007. O Site Inovação Tecnológica publicou todas as descobertas escolhidas que estão em sua área de cobertura, assim que elas aconteceram.

Entre os principais feitos, a revista destacou descobertas relacionadas à variação genética humana, à reprogramação de células adultas e à origem dos raios cósmicos. Esta última descoberta teve participação importante de pesquisadores brasileiros.

Segundo a revista, a comunidade científica se surpreendeu com uma série de avanços nas pesquisas sobre o genoma humano que demonstram existir uma diferença muito maior do que se imaginava entre o DNA de diferentes pessoas.

"Por muitos anos temos ouvido sobre como as pessoas são idênticas entre elas e até em relação a outros primatas. Mas, neste ano, avanços em várias frentes levaram pela primeira vez a concluir que há uma grande diferença entre os genomas de cada indivíduo", disse o editor de ciências físicas da publicação, Robert Coontz, que coordenou o processo de seleção dos principais avanços do ano.

"É um imenso salto conceitual que afetará a vida humana desde como os médicos tratam as doenças até como nos vemos enquanto indivíduos", destacou.

Agência FAPESP - 21/12/2007

26. Segundo o texto:

- O Site Inovação Tecnológica já havia publicado todas as descobertas que foram eleitas as melhores de 2007.
- O Site Inovação Tecnológica escolheu as descobertas mais importantes e publicou na Revista Science.
- Todas as descobertas que fazem parte da área de cobertura da Revista Science foram publicadas no site Inovação Tecnológica.

Está (ão) incorreta (s):

- | | |
|----------------|--------------------|
| a) apenas I | d) Apenas II e III |
| b) apenas II | e) Apenas I e III |
| c) I, II e III | |

27. Sobre a análise linguística do segundo parágrafo, temos:

I – O termo “esta última” é um elemento anafórico de coesão referencial que retoma “origem dos raios cósmicos”.

II – A crase é obrigatória nos três casos do parágrafo e passaria a ser proibida se substituíssemos as palavras “variação, reprogramação e origem” por “problema, alcance e efeito”.

III – Apenas houve participação de pesquisadores brasileiros na última descoberta citada pelo parágrafo.

Está (ão) correta (s):

- a) apenas I b) apenas II c) apenas III d) Apenas II e III e) I, II e III

28. O conectivo que inicia o terceiro parágrafo poderia ser substituído, sem alteração de sentido, por:

- a) Para que b) Contudo c) Logo d) Portanto e) Conforme

29. “...a comunidade científica se surpreendeu com uma série de avanços nas pesquisas sobre o genoma humano que demonstram existir uma diferença muito maior do que se imaginava entre o DNA de diferentes pessoas.” Segundo esse trecho é correto afirmar:

I - a comunidade científica só se surpreendeu com uma série de avanços que demonstram existir uma diferença muito maior do que se imaginava.

II - a comunidade científica se surpreendeu com todos os avanços nas pesquisas sobre o genoma humano, pois todas demonstram existir uma diferença muito maior do que se imaginava.

III – Há um outro grupo de avanços nas pesquisas sobre o genoma humano que não demonstram existir diferenças.

Está (ão) correta (s):

- a) apenas I b) apenas II c) apenas III d) Apenas I e III e) I, II e III

30. “**Mas**, neste ano, avanços em várias frentes levaram pela primeira vez a concluir que há uma grande diferença entre os genomas de cada indivíduo.” O conectivo destacado matém relação semântica de _____ com a outra oração.

A alternativa que completa a afirmação acima é:

- a) conformidade b) adversidade c) adição d) conclusão e) explicação