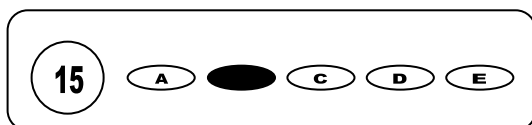




Cargo: Assistente Social

CONCURSO PÚBLICO 01/2009 PREFEITURA MUNICIPAL DE MESSIAS

- Para fazer a prova você usará este caderno e um cartão-resposta.
- Verifique, no caderno de provas, se faltam folhas, se a seqüência de questões no total de **30 (trinta)**, está correta e se há imperfeições gráficas que possam causar dúvidas. Comunique, imediatamente, ao fiscal qualquer irregularidade.
- O cartão resposta é o documento único e final para correção eletrônica. Não amasse, não dobre, não rasure o seu cartão resposta.
- A adequada marcação deverá ser feita com caneta esferográfica de tinta **azul ou preta**, é de inteira responsabilidade do candidato, sendo este o documento válido para a correção das questões da prova.
- Para cada questão são apresentadas **5 (cinco)** alternativas diferentes de respostas (**A, B, C, D e E**). Apenas **uma** delas constitui a resposta **correta** em relação ao enunciado da questão.
- Suponha que a questão nº 15 tenha a resposta B como correta.
 - Veja como marcar esta resposta.



- Deve-se estar atento para:
- Não rasurar o cartão resposta, pois não será fornecido outro cartão
- Não escrever no verso do cartão resposta
- Preencher completamente o espaço reservado a marcação da resposta correta
- Caso realmente precise, utilize como rascunho os espaços em branco no verso de suas folhas de prova;
- Considerar-se-á excluído do processo seletivo do concurso o candidato que:
- Tornar-se culpado de incorreções ou descortesia com qualquer membro da equipe encarregada da realização da prova;
- For surpreendido, durante a aplicação das provas, em comunicação com outro candidato, verbalmente, por escrito, ou por qualquer outra forma;
- For apanhado em flagrante, utilizando-se de qualquer meio, na tentativa de burlar a prova, ou for responsável por falsa identificação pessoal;
- Ausentar-se da sala de prova, antes da entrega do cartão de resposta e de assinar a ata de presença;
- Recusar-se a proceder a identificação de seu cartão resposta, devidamente assinado no espaço próprio.
- Aos fiscais não existe a autorização para emissão de esclarecimentos sobre o conteúdo das provas. Sendo esta atribuição de única e exclusiva responsabilidade do candidato.

BOA SORTE

1. Sobre as reformas em curso no país, podemos afirmar:
 - a) A Reforma do Estado tem características de “ contrareforma” , já que restringe direitos ao invés de ampliá-los, como é característico dos processos reformistas;
 - b) São as três dimensões de intervenção expressas na Reforma do Estado: Institucional, coletiva e burocrática;
 - c) No cenário das novas necessidades do processo de acumulação capitalista, emerge, no horizonte do trabalho, uma fragmentação objetiva do trabalhador coletivo em dois grandes grupos, que são: servidores públicos e trabalhadores do mercado de trabalho privado;
 - d) Os principais impactos que o “mundo do trabalho” vem sofrendo, no marco da reestruturação produtiva e da mundialização do capital, decorrem do(da) enrijecimento das relações trabalhistas.
 - e) AS reformas ocorridas na Seguridade Social brasileira, expressam a universalização dos direitos de cidadania.
2. No que se refere ao SUS, marque a alternativa INCORRETA:
 - a) A luta pela equidade e pela integralidade implica em organizar o planejamento e gestão dos serviços de saúde, tendo como referência as especialidades médicas;
 - b) As instituições privadas de saúde devem participar do SUS;
 - c) O SUS exige comando único, sendo esse comando centralizado no Ministério da Saúde;
 - d) O SUS tem como uma de suas competências controlar a proteção do meio ambiente;
 - e) o SUS deve colaborar com as ações de saúde do trabalhador
3. Marque a alternativa que constitui-se em princípio do SUS:
 - a) centralização, utilização da epidemiologia e regionalização.
 - b) igualdade, universalidade e direito à informação.
 - c) igualdade, duplicidade de meios e hierarquização.
 - d) universalidade, integralidade e autonomia da comunidade.
 - e) regionalização, centralização e individualidade das ações.
4. No que se refere aos conselhos setoriais, é correto afirmar:
 - a) São permanentes e consultivos
 - b) São permanentes e deliberativos;
 - c) São permanentes e formados, exclusivamente, por representantes do governo e de instituições que oferecem serviços nas áreas específicas;
 - d) São provisórios, já que se desfazem a cada mudança de gestão;
 - e) São autônomos, já que suas decisões não precisam de homologação dos chefes do poder executivo
5. Sobre a Profissão do Serviço Social, assinale a alternativa incorreta:
 - a) A define-se, nas relações historicamente estabelecidas, pelo desenvolvimento das forças produtivas e das relações sociais entre classes dominantes e dominadas.
 - b) Podemos afirmar que a profissão implica em saber e poder.
 - c) A Questão Social é tida como objeto do Serviço Social
 - d) São dimensões da atividade profissional: Teleológica, ética e pragmática
 - e) A definição de estratégias de ação profissional constitui um momento importante do trabalho do assistente social
6. Sobre o debate ético do Serviço Social, é CORRETO afirmar:
 - a) O projeto ético-político do Serviço Social brasileiro, explicitado nos anos noventa do século passado, deita raízes na renovação profissional iniciada vinte anos antes.
 - b) O projeto ético-político do Serviço Social brasileiro está em processo de consolidação, favorecido pela sua compatibilidade com as políticas neoliberais.
 - c) A conjuntura política brasileira contemporânea tem oferecido Relevante contribuição à consolidação do projeto ético-político do Serviço Social.
 - d) De acordo com o Código de Ética Profissional do assistente social (1993), é vedado ao profissional, nas relações com instituições empregadoras denunciar falhas nos regulamentos, normas e programas da instituição em que trabalha;
 - e) Respeitar a autonomia dos movimentos populares constitui-se como dever do Assistente Social
7. Marque a alternativa que apresenta um princípio fundamental do Código de Ética Profissional do assistente social:
 - a) desempenhar suas atividades profissionais, com eficiência e responsabilidade, observando a legislação em vigor;
 - b) compromisso com a qualidade dos serviços prestados à compromisso com a qualidade dos serviços prestados à população.
 - c) abster-se, no exercício da Profissão, de práticas que caracterizem a censura, o cerceamento da liberdade, o policiamento dos comportamentos, denunciando sua ocorrência aos órgãos competentes;
 - d) livre exercício das atividades inerentes à profissão.
 - e) aprimoramento profissional de forma contínua.

8. A PNAS foi resultado de um grande movimento nacional com o objetivo de construir uma política efetivamente pública, caracterizada como dever do Estado e direito do cidadão. No que se refere a essa política, NÃO é correto afirmar;
- Tem como um de seus objetivos contribuir para a inclusão e a equidade dos usuários e grupos específicos, ampliando o acesso aos bens e serviços socioassistenciais básicos e especiais, em áreas urbana e rural;
 - Os CRAS tem a função de executar serviços de proteção social básica, organizar e coordenar a rede de serviços socioassistenciais locais da política
 - Os serviços socioassistenciais no Sistema Único de Assistência Social – SUAS são organizados de acordo com as seguintes referências: vigilância social, proteção social e defesa social
 - Os serviços, programas, projetos e benefícios do Sistema Único de Assistência Social – SUAS têm, como foco prioritário de atenção os indivíduos em extrema pobreza
 - Os serviços, programas, projetos e benefícios do Sistema Único de Assistência Social – SUAS têm, como base de organização o território
9. Quanto aos serviços de Proteção Especial de Alta Complexidade, marque a assertiva correta após ler as afirmativas abaixo:
- I - Oferecem atendimento apenas às famílias e indivíduos com seus direitos violados, cujo vínculo familiar e comunitário não foram rompidos
- II - Oferecem um conjunto de serviços locais que visam a convivência, socialização e acolhimento, em famílias cujos vínculos familiar e comunitário não foram desfeitos, bem como a promoção da integração ao mercado de trabalho
- III - garantem assistência integral – moradia, alimentação, higienização e trabalho protegido para famílias e indivíduos que se encontrem sem referência e/ou, em situação de ameaça, necessitando ser retirados de seu núcleo familiar e/ou comunitário
- Apenas a afirmativa I está corretas,
 - Apenas as afirmativas I e III estão corretas;
 - Apenas a afirmativa III está correta;
 - Apenas as afirmativas II e III estão corretas;
 - Todas as afirmativas estão corretas
10. No que se refere a Interdisciplinaridade, assinale a alternativa CORRETA:
- A manutenção das fronteiras disciplinares caracteriza a prática interdisciplinar;
 - Em algumas situações, relaciona-se com uma dada divisão social e técnica do trabalho
 - Constitui-se como o intercâmbio entre as diferentes práticas disciplinares
 - Em muitas situações independem da forma como se organiza o trabalho coletivo nas instituições;
 - Todas as alternativas estão corretas
11. São características da Política de Assistência Social, EXCETO:
- Clara definição das atribuições e competências dos três níveis de governo.
 - Hierarquização das ações centralização e controle do poder público.
 - A criação de instâncias de negociação entre Estado e sociedade;
 - Tem como objetivo a proteção à família, à maternidade, à infância, à adolescência e à velhice
 - Visa a distribuição de renda e superação da pobreza
12. O Conselho tutelar é um órgão que compõe o Sistema de Garantia de Direito, quando se refere a criança e ao adolescente. Quanto a ele, é CORRETO afirmar:
- É uma entidade pública, não permanente, autônoma e jurisdicional, que é encarregada pela sociedade de zelar pelo cumprimento dos direitos da criança e do adolescente.
 - É um órgão público, permanente, criado por lei, que integra o poder judiciário, sendo encarregado de zelar pelo cumprimento dos direitos da criança e do adolescente.
 - É um órgão municipal, permanente e autônomo, encarregado de colocar em vigor o Estatuto da Criança e do Adolescente, portanto não sujeito e subordinado ao ordenamento jurídico do país.
 - Um órgão federal, não jurisdicional, criado por lei, para colocar em vigor o Estatuto da Criança e do Adolescente, em âmbito municipal, e executar atribuições constitucionais e legais no campo da proteção à infância e juventude.
 - Um órgão municipal, permanente e autônomo, não jurisdicional, encarregado pela sociedade de zelar pelo cumprimento dos direitos da criança e do adolescente.
13. O Serviço Social encontra na saúde um vasto campo de atuação. Quanto a isso, NÃO é correto afirmar:
- Uma das carências identificadas na categoria profissional foi a ausência de articulação com o movimento da reforma sanitária
 - a ação do profissional deve colaborar no fortalecimento da participação democrática;
 - O Serviço Social deve colaborar para o fomento à inovações gerenciais e práticas de auto-ajuda
 - Deve participar de processos que viabilizem a promoção à saúde;
 - O Serviço Social, atuando junto aos hospitais e ambulatorios, além do estudo dos antecedentes e do ambiente, assegura também ao paciente o acompanhamento e o tratamento, o follow-up depois da alta hospitalar, o preparo da família para receber o paciente, ajudando-o também no retorno ao trabalho.
14. marque a alternativa que se relaciona com a Redução de danos:
- caracteriza-se por uma postura nitidamente permissiva em face do uso de drogas, sejam elas lícitas ou ilícitas.
 - objetiva a redução dos efeitos deletérios mediante campanhas educativas valorizadoras da abstinência.
 - recorre à autoridade da família do usuário de drogas para que este reduza o seu consumo e, por consequência, os seus danos.
 - proclama-se disposta a respeitar as diferenças, garantir direitos e investir na educação para a autonomia.
 - visa à diminuição dos danos causados pelas drogas através de campanhas que esclareçam os seus malefícios.

15. Na saúde, o trabalho do assistente social consiste:

- a) em todos os atendimentos primários nas unidades Básicas de Saúde.
- b) no atendimento à família e também aos colaterais.
- c) somente as funções administrativas.
- d) as entrevistas e visitas domiciliares.
- e) desde o atendimento de casos individuais até as funções de gestão nas unidades básicas de saúde e secretarias de saúde.

16. São diretrizes centrais da política de saúde mental EXCETO:

- a) Aumento progressivo e gradual dos leitos em hospitais psiquiátricos;
- b) Garantia da assistência aos pacientes egressos dos hospitais;
- c) Criação e sustentação de rede extra-hospitalar
- d) Implementação de CAPS, residências terapêuticas, centros de convivência, ambulatórios, programas de suporte social;
- e) Defesa e promoção dos direitos humanos dos pacientes e familiares

17. No que se refere aos CAPS, marque a alternativa INCORRETA:

- a) Oferecem serviços substitutivos ao Hospital psiquiátrico;
- b) Tem como um dos seus objetivos reduzir o número de internações psiquiátricas;
- c) Devem ser centralizados para atender toda a população do município;
- d) O Serviço possui vários níveis a depender do porte da população, sendo assim definidos em CAPS I, CAPS II e CAPS III
- e) Além do CAPS que atendem a indivíduos com transtorno, existem aqueles voltados para usuários de álcool e drogas.

18. Em se tratando do Estatuto da Criança e do Adolescente, analise os itens abaixo e assinale a alternativa correta:

- I – As gestantes ou mães que manifestem interesse em entregar seus filhos para adoção serão obrigatoriamente encaminhadas à Justiça da Infância e da Juventude
- II - Toda criança ou adolescente que estiver inserido em programa de acolhimento familiar ou institucional terá sua situação reavaliada, no máximo, a cada 12 (doze) meses, devendo a autoridade judiciária competente, com base em relatório elaborado por equipe interprofissional ou multidisciplinar, decidir de forma fundamentada pela possibilidade de reintegração familiar ou colocação em família substituta.
- III - Entende-se por família natural a comunidade formada pelos pais ou qualquer deles e seus descendentes.

- a) Apenas a alternativa I está correta.
- b) Apenas a alternativa II está correta.
- c) Apenas a alternativa III está correta.
- d) Apenas as alternativas I e II estão corretas.
- e) Apenas as alternativas I e III estão corretas.

19. Ainda sobre o ECA, analise os itens abaixo e assinale a alternativa correta.

- I - A guarda obriga a prestação de assistência material, moral e educacional à criança ou adolescente, conferindo a seu detentor o direito de opor-se a terceiros, inclusive aos pais.
- II - A tutela será deferida, nos termos da lei civil, a pessoa de até 21 (vinte e um) anos incompletos.
- III – É vedada a adoção por procuração.

- a) Apenas a alternativa I está correta.
- b) Apenas a alternativa II está correta.
- c) Apenas a alternativa III está correta.
- d) Apenas as alternativas I e II estão corretas.
- e) Apenas as alternativas I e III estão corretas.

20 – Em se tratando do Estatuto do Idoso, analise os itens abaixo, assinale a alternativa correta:

- I - Aos idosos, a partir de 65 (sessenta e cinco) anos, que não possuam meios para prover sua subsistência, nem de tê-la provida por sua família, é assegurado o benefício mensal de 1 (um) salário-mínimo, nos termos da Lei Orgânica da Assistência Social – Loas.
- II - Aos maiores de 60 (sessenta) anos fica assegurada a gratuidade dos transportes coletivos públicos urbanos e semi-urbanos, exceto nos serviços seletivos e especiais, quando prestados paralelamente aos serviços regulares.
- III - No sistema de transporte coletivo interestadual observar-se-á, nos termos da legislação específica, desconto de 50% (cinquenta por cento), no mínimo, no valor das passagens, para os idosos que excederem as vagas gratuitas, com renda igual ou inferior a 1 (hum) salário-mínimo.

- a) Apenas a alternativa I está correta.
- b) Apenas a alternativa II está correta.
- c) Apenas a alternativa III está correta.
- d) Apenas as alternativas I e II estão corretas.
- e) Apenas as alternativas I e III estão corretas.

21. A iniciativa privada poderá participar do SUS mediante contrato ou convênio, observadas a respeito, as normas de direito público, tendo preferência entidades filantrópicas e sem fins lucrativos, em caráter:

- a) Emergencial
- b) Obrigatório
- c) Provisório
- d) Complementar
- e) Especial

22. Com relação à Lei nº 8.080/1990, que trata dos Recursos Humanos do Sistema Único de Saúde, podemos afirmar que:

- As especializações na forma de treinamento em serviço sob supervisão serão regulamentadas pelo Conselho Nacional de Saúde, garantida a participação das entidades profissionais correspondentes.
- As especializações na forma de treinamento em serviço sob supervisão serão regulamentadas pelo Conselho Nacional de Saúde, podendo permitir a participação das entidades profissionais correspondentes.
- As especializações na forma de treinamento em serviço sob supervisão serão regulamentadas por Comissão Nacional, garantida a participação das entidades profissionais correspondentes.
- As especializações na forma de treinamento em serviço sob supervisão serão regulamentadas por Comissão Nacional, podendo permitir a participação das entidades profissionais correspondentes.
- As especializações na forma de treinamento em serviço sob supervisão serão regulamentadas pelo Ministério da Saúde, garantida a participação das entidades profissionais correspondentes.

23. São consideradas como outras fontes para o SUS os recursos provenientes dos itens abaixo cotados:

- Ajuda, contribuições, doações e donativos
- Alienações patrimoniais e rendimentos de capital
- Contribuições federativas (cooperativas, sindicatos e conselhos de saúde)
- Serviços que possam ser prestados sem prejuízo da assistência à saúde

Podemos afirmar que o (s) item (itens) está (ao) correto (s), com exceção:

- | | | |
|------------------------------|---------------------------|---------------------------|
| a) Apenas dos itens 1, 2 e 3 | c) Apenas dos itens 3 e 4 | e) Apenas dos itens 2 e 3 |
| b) Apenas dos itens 2 e 4 | d) Apenas do item 3 | |

24. O Sistema Único de Saúde estabelecerá mecanismos de incentivos à participação do setor privado:

- Na assistência à saúde para garantir a cobertura à população
- Nos serviços de saúde dos estados, Distrito Federal e municípios
- Na definição de normas e mecanismos de controle da assistência a saúde
- No investimento em ciência e tecnologia
- Para melhorar os serviços particulares de assistência a saúde

25. O órgão público que fiscaliza a movimentação dos recursos financeiros do Sistema Único de Saúde – SUS, depositados em conta especial em cada esfera de atuação, é:

- | | | |
|----------------------------|-------------------------|------------------------|
| a) Fundo Nacional de Saúde | c) Conselho de Gestores | e) Ministério da Saúde |
| b) Secretaria de Saúde | d) Conselho de Saúde | |

Texto

Descobertas científicas mais importantes do ano de 2007

A revista Science elegeu as dez descobertas científicas consideradas mais importantes pelos editores daquela publicação no ano 2007. O Site Inovação Tecnológica publicou todas as descobertas escolhidas que estão em sua área de cobertura, assim que elas aconteceram.

Entre os principais feitos, a revista destacou descobertas relacionadas à variação genética humana, à reprogramação de células adultas e à origem dos raios cósmicos. Esta última descoberta teve participação importante de pesquisadores brasileiros.

Segundo a revista, a comunidade científica se surpreendeu com uma série de avanços nas pesquisas sobre o genoma humano que demonstram existir uma diferença muito maior do que se imaginava entre o DNA de diferentes pessoas.

"Por muitos anos temos ouvido sobre como as pessoas são idênticas entre elas e até em relação a outros primatas. Mas, neste ano, avanços em várias frentes levaram pela primeira vez a concluir que há uma grande diferença entre os genomas de cada indivíduo", disse o editor de ciências físicas da publicação, Robert Coontz, que coordenou o processo de seleção dos principais avanços do ano.

"É um imenso salto conceitual que afetará a vida humana desde como os médicos tratam as doenças até como nos vemos enquanto indivíduos", destacou.

Agência FAPESP - 21/12/2007

26. Segundo o texto:

- O Site Inovação Tecnológica já havia publicado todas as descobertas que foram eleitas as melhores de 2007.
- O Site Inovação Tecnológica escolheu as descobertas mais importantes e publicou na Revista Science.
- Todas as descobertas que fazem parte da área de cobertura da Revista Science foram publicadas no site Inovação Tecnológica.

Está (ão) incorreta (s):

- | | | | | |
|-------------|--------------|----------------|--------------------|-------------------|
| a) apenas I | b) apenas II | c) I, II e III | d) Apenas II e III | e) Apenas I e III |
|-------------|--------------|----------------|--------------------|-------------------|

27. Sobre a análise linguística do segundo parágrafo, temos:

I – O termo “esta última” é um elemento anafórico de coesão referencial que retoma “origem dos raios cósmicos”.

II – A crase é obrigatória nos três casos do parágrafo e passaria a ser proibida se substituíssemos as palavras “variação, reprogramação e origem” por “problema, alcance e efeito”.

III – Apenas houve participação de pesquisadores brasileiros na última descoberta citada pelo parágrafo.

Está (ão) correta (s):

- a) apenas I b) apenas II c) apenas III d) Apenas II e III e) I, II e III

28. O conectivo que inicia o terceiro parágrafo poderia ser substituído, sem alteração de sentido, por:

- a) Para que b) Contudo c) Logo d) Portanto e) Conforme

29. “...a comunidade científica se surpreendeu com uma série de avanços nas pesquisas sobre o genoma humano que demonstram existir uma diferença muito maior do que se imaginava entre o DNA de diferentes pessoas.” Segundo esse trecho é correto afirmar:

I - a comunidade científica só se surpreendeu com uma série de avanços que demonstram existir uma diferença muito maior do que se imaginava.

II - a comunidade científica se surpreendeu com todos os avanços nas pesquisas sobre o genoma humano, pois todas demonstram existir uma diferença muito maior do que se imaginava.

III – Há um outro grupo de avanços nas pesquisas sobre o genoma humano que não demonstram existir diferenças.

Está (ão) correta (s):

- a) apenas I b) apenas II c) apenas III d) Apenas I e III e) I, II e III

30. “**Mas**, neste ano, avanços em várias frentes levaram pela primeira vez a concluir que há uma grande diferença entre os genomas de cada indivíduo.” O conectivo destacado matém relação semântica de _____ com a outra oração.

A alternativa que completa a afirmação acima é:

- a) conformidade b) adversidade c) adição d) conclusão e) explicação