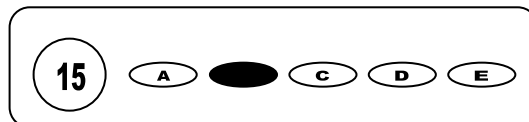




Cargo: Agente de Endemias

CONCURSO PÚBLICO 01/2009 PREFEITURA MUNICIPAL DE MESSIAS

- Para fazer a prova você usará este caderno e um cartão-resposta.
- Verifique, no caderno de provas, se faltam folhas, se a seqüência de questões no total de **30 (trinta)**, está correta e se há imperfeições gráficas que possam causar dúvidas. Comunique, imediatamente, ao fiscal qualquer irregularidade.
- O cartão resposta é o documento único e final para correção eletrônica. Não amasse, não dobre, não rasure o seu cartão resposta.
- A adequada marcação deverá ser feita com caneta esferográfica de tinta **azul ou preta**, é de inteira responsabilidade do candidato, sendo este o documento válido para a correção das questões da prova.
- Para cada questão são apresentadas **5 (cinco)** alternativas diferentes de respostas (**A, B, C, D e E**). Apenas **uma** delas constitui a resposta **correta** em relação ao enunciado da questão.
- Suponha que a questão nº 15 tenha a resposta B como correta.
 - Veja como marcar esta resposta.



- Deve-se estar atento para:
- Não rasurar o cartão resposta, pois não será fornecido outro cartão
- Não escrever no verso do cartão resposta
- Preencher completamente o espaço reservado a marcação da resposta correta
- Caso realmente precise, utilize como rascunho os espaços em branco no verso de suas folhas de prova;
- Considerar-se-á excluído do processo seletivo do concurso o candidato que:
- Tornar-se culpado de incorreções ou descortesia com qualquer membro da equipe encarregada da realização da prova;
- For surpreendido, durante a aplicação das provas, em comunicação com outro candidato, verbalmente, por escrito, ou por qualquer outra forma;
- For apanhado em flagrante, utilizando-se de qualquer meio, na tentativa de burlar a prova, ou for responsável por falsa identificação pessoal;
- Ausentar-se da sala de prova, antes da entrega do cartão de resposta e de assinar a ata de presença;
- Recusar-se a proceder a identificação de seu cartão resposta, devidamente assinado no espaço próprio.
- Aos fiscais não existe a autorização para emissão de esclarecimentos sobre o conteúdo das provas. Sendo esta atribuição de única e exclusiva responsabilidade do candidato.

BOA SORTE

1. Para ajudar no combate a prevenção da raiva, quando um agente de endemias visita uma casa, deve observar se no local existem:
 - a) Riachos com caramujos
 - b) Montes de madeiras podres
 - c) Latas com água estagnada
 - d) Animais domésticos não vacinados
 - e) Porcos criados sem cuidados higiênicos
2. Ema uma localidade afastada do centro da cidade, não se faz a coleta do lixo. Visitando a comunidade, um agente de endemias explicou a melhor maneira de eliminar o problema, para não haver propagação de doenças, nem poluição do ambiente. Tal agente sugeriu que essa comunidade procedesse, com o lixo, da seguinte maneira:
 - a) Queimando-a na rua
 - b) Despejando-o no rio
 - c) Embrulhando-o em jornal
 - d) Enterrando-o no quintal
 - e) Espalhando-o em um valão
3. A doença que tem como profilaxia as medidas coordenadas no combate ao mosquito em grande escala, pronta identificação e tratamento dos casos é:
 - a) Dengue
 - b) Febre paratifóide
 - c) Escarlatina
 - d) Febre maculosa
 - e) Tifo endêmico
4. A presença de roedores em hospitais se dá, principalmente, onde há armazenamento de:
 - a) Lixo ou de medicamento
 - b) Gêneros alimentícios ou de lixo
 - c) Restos alimentícios ou de material de curativos
 - d) Material cirúrgico ou de laboratório
 - e) Nenhuma das alternativas anteriores
5. Um profissional de saúde coletou amostra de água de um riacho, que era usado para regar uma horta. Feitas as análises, a horta foi interditada, pois a água usada continha o agente causador da seguinte doença:
 - a) Doença de chagas
 - b) Febre amarela
 - c) Impaludismo
 - d) Amebíase
 - e) Hanseníase
6. Como medida de caráter permanente, no controle de vetores e roedores, incluem-se:
 - a) Desratização, anti-ratização e drenagem
 - b) Anti-ratização, drenagem e isolamento do lixo
 - c) Drenagem, isolamento do lixo e larvicidas
 - d) Desratização, tratamento do lixo e formicida
 - e) Larvicidas, desratização e formicidas
7. São vacinas compostas de vírus vivos atenuados contra:
 - a) Raiva, tétano e difteria
 - b) Poliomielite, sarampo e febre amarela
 - c) Difteria, tétano e coqueluche
 - d) Poliomielite, tétano e raiva
 - e) Raiva, febre amarela e coqueluche
8. Tendo em vista o calendário vacinal do Ministério da Saúde, as vacinas prioritárias nos primeiros cinco anos de vida são:
 - a) Dupla, antitetânica, anti-sarampo e BCG-ID
 - b) BCG-ID, contra hepatite B, SCR, antipólio e tetravalente (DTP+Hib)
 - c) Antipólio, tetravalente (DTP+Hib), dupla, anti-sarampo, e contra febre amarela
 - d) BCG-ID, tetravalente (DTP+Hib), antipólio e dupla
 - e) Dupla, contra febre amarela, antitetânica
9. As medidas de saneamento básico favorecem a saúde do homem, proporcionando:
 - a) Remoção adequada dos dejetos
 - b) Remoção e tratamento do lixo
 - c) Fornecimento de água tratada
 - d) Todas estão corretas
 - e) Somente as afirmativas a e c estão corretas
10. A leptospirose é uma doença causada por uma bactéria conhecida cientificamente como *Leptospira interrogans*. Para evitá-la, é indicada a seguinte medida profilática:
 - a) Vacinação em massa
 - b) Luta contra os roedores
 - c) Destruição dos caramujos
 - d) Isolamento estrito do portador
 - e) Luta contra o mosquito
11. Como prevenção da leishmaniose visceral podemos destacar a seguinte medida:
 - a) Prevenção de água potável
 - b) Cozimento dos alimentos
 - c) Aplicação de inseticida
 - d) Vacinação de rotina
 - e) Remoção do lixo
12. Os principais sintomas da tuberculose são:
 - a) Tosse persistente que pode estar associada a produção de escarro, febre, suor excessivo a noite, perda de peso, perda de apetite, fraqueza
 - b) Tosse persistente, febre, mancha pelo corpo, perda de peso, perda de apetite, fraqueza
 - c) febre, suor excessivo a noite, dores nos músculos, perda de apetite, fraqueza
 - d) Tosse persistente que pode estar associada a produção de escarro, febre, suor excessivo a noite, perda de peso, erupção cutânea, fraqueza
 - e) Tosse persistente que pode estar associada a produção de escarro, febre, dor atrás dos olhos, perda de peso, perda de apetite, fraqueza

13. A educação em saúde enquanto atividade de saúde pública, tem por objetivo:

- a) Identificar os conceitos equivocados sobre saúde e transmitir informações corretas
- b) Identificar condutas inadequadas e conscientizar quanto à importância aos cuidados à saúde
- c) Observar as práticas sanitárias adotadas e introduzir mudanças culturais
- d) Analisar criticamente em conjunto com as pessoas os problemas de saúde e estudar alternativas de solução
- e) Levantar informações sobre condições sanitárias e planejar medidas de correção de problemas

14. A hepatite B é uma doença contagiosa transmitida por:

- a) Leite cru
- b) Frutas contaminadas
- c) Verduras mal lavadas
- d) Sangue humano infectado
- e) Fezes do indivíduo doente

15. A administração do soro anti-rábico não precisa ser efetuada sempre que:

- a) A lesão for única na face e o cão for observado sem apresentar alterações
- b) Lesões superficiais, observado por 10 dias, o cão morre
- c) Lesão superficial, cão observado por 10 dias sem apresentar alterações
- d) A lesão for única, cão vacinado e desaparecido
- e) Lesão nos pés, cão não vacinado

Texto I

Sobre Saberes, Sabores e Valores

Luiz Carlos de Menezes

Do muito que se tem falado e escrito sobre os problemas da Educação em nosso país, boa parte é sobre dificuldades de professores com alunos que não aprendem o esperado. Outro dia mesmo respondi a uma longa mensagem de uma leitora sobre a dificuldade de ensinar jovens desmotivados em um contexto cultural precário. Ninguém duvida que ensinar é o principal papel da escola e, se você acompanha esta coluna, sabe que não acredito que ensinar seja apenas "transferir" uma lista de conteúdos.

Ensinar é garantir que os conhecimentos façam um sentido amplo para todos os estudantes, em sua vida para além da sala de aula, ou seja, para que possam, efetivamente, construir e promover cultura. No meu dia a dia como docente, consultor e formador de professores, tenho visto muitos bons exemplos de quem faz isso regularmente, em diferentes segmentos, regiões e condições de trabalho - gente que não vê o conhecimento como um objetivo isolado, mas o leva impregnado de vida para a sala de aula. Conto como fazem isso, como inspiração para todos.

Ao vê-los em ação, seja na periferia das grandes cidades, seja no interior deste país, percebo que todos (e mais frequentemente todas...) têm em comum a habilidade de conciliar três ingredientes essenciais: saberes, sabores e valores. Os saberes são os conteúdos em si, não importam a série e a disciplina. Os sabores são as formas de despertar o gosto pelo conhecimento, envolvendo os alunos em atividades significativas. Os valores, produto desse processo, são a própria cultura que se constrói em cada turma. O termo ingrediente lembra mais preparo de alimentos do que de aulas, mas é uma boa metáfora para comparar motivação com apetite e conteúdos escolares com os de nutrição, pois cozinhar, mais do que apenas reunir nutrientes, é dar atenção ao sabor, preparar aulas, mais do que selecionar assuntos, é motivar quem vai aprender, sem o que a Educação se frustra porque não se dá o aprendizado.

16. Segundo o texto:

I - Do muito que se tem falado e escrito sobre os problemas da Educação em nosso país, boa parte é sobre dificuldades de professores apenas com alunos que não aprendem o esperado.

II - Do muito que se tem falado e escrito sobre os problemas da Educação em nosso país, boa parte é sobre dificuldades de professores com todos os alunos, visto que eles não aprendem o esperado.

III - Há um outro grupo de alunos que aprendem o esperado e com estes, os professores não têm dificuldades.

Está (ão) correta (s):

- a) Apenas I
- b) Apenas II
- c) Apenas III
- d) I e II apenas
- e) I e III apenas

17. "...se você acompanha esta coluna, sabe que não acredito que ensinar seja apenas "transferir" uma lista de conteúdos" o conectivo que inicia esse período tem valor semântico de:

- a) condição
- b) causa
- c) consequência
- d) finalidade
- e) conformidade

18. Em "Ensinar é garantir que os conhecimentos façam um sentido amplo para todos os estudantes, em sua vida para além da sala de aula..." temos o uso de uma função da linguagem que se baseia na explicação de termos, a saber:

- a) fática
- b) referencial
- c) metalinguística
- d) denotativa
- e) conativa

19. Usando o mesmo trecho da questão anterior, o pronome SUA é possessivo e faz referência a:

- a) vida
- b) sala de aula
- c) sentido
- d) estudantes
- e) ensinar

20. "tenho visto muitos bons exemplos de quem faz isso regularmente" A palavra destacada faz referência ao trecho:

- a) no meu dia a dia como docente, consultor e formador de professores
- b) tenho visto muitos bons exemplos
- c) em diferentes segmentos, regiões e condições de trabalho - gente que não vê o conhecimento como um objetivo isolado
- d) mas o leva impregnado de vida para a sala de aula
- e) garantir que os conhecimentos façam um sentido amplo para todos os estudantes, em sua vida para além da sala de aula

21. Uma gráfica imprime 2.500 livros em 15 dias. O gerente da gráfica comprou mais uma máquina e agora, em 30 dias, a gráfica imprime 6.250 livros. Podemos garantir que a empresa tem:

- a) 8 máquinas
- b) 7 máquinas
- c) 6 máquinas
- d) 5 máquinas
- e) 4 máquinas

22. Um comerciante por descuido ao anunciar o preço do televisor tem um prejuízo de 4%, o televisor foi vendido por R\$ 408,00. Com essas informações podemos garantir que o prejuízo foi de:

- a) R\$ 18,00
- b) R\$ 17,50
- c) R\$ 17,00
- d) R\$ 16,00
- e) R\$ 15,50

23. Um sítante pagou R\$ 98,00 para transportar 2.000 laranjas do seu sítio para feira livre. Por quanto deverá vender a dúzia da laranja para ter lucro total de R\$ 54,00 sabendo-se que 100 laranjas caíram no transporte?

- a) R\$ 0,96
- b) R\$ 0,98
- c) R\$ 1,00
- d) R\$ 1,20
- e) R\$ 1,25

24. Uma casa de estudantes dispõe de uma quantidade de comida para alimentar 28 alunos durante 40 dias, mas recebeu 8 alunos do interior para se alojar na casa. As reservas de alimentos darão para, no máximo, quantos dias?

- a) 36
- b) 53
- c) 30
- d) 67
- e) 22

25. Um ambulante pretendendo aumentar as vendas de canetas, promove uma promoção relâmpago, "levando cinco canetas paga apenas quatro". Isto equivale conceder a quem leva cinco, um desconto de:

- a) 15%
- b) 17%
- c) 20%
- d) 22%
- e) 25%

26. O Maior Planeta do Sistema Solar, e o quinto a partir do sol é:

- a) Terra
- b) Vênus
- c) Mercúrio
- d) Júpiter
- e) Netuno

27. Dos estados abaixo descritos, apenas um deles está localizado na Região Norte do Brasil, assinale-o:

- a) Maranhão
- b) Piauí
- c) Tocantins
- d) Ceará
- e) Rio Grande do Norte

28. Dentre os Países abaixo relacionados que compõem a América do Sul, apenas um deles não faz fronteira com o Brasil, assinale-o:

- a) Chile
- b) Argentina
- c) Paraguai
- d) Colômbia
- e) Uruguai

29. Das alternativas abaixo apenas uma delas está relacionada com a independência do Brasil, assinale-a:

- a) Fim do domínio Português
- b) Abdicação de D.Pedro I
- c) Golpe da Maioridade
- d) Fim do Período Regencial
- e) Início do Período Republicano

30. O Período Regencial Brasileiro estendeu-se desde a abdicação de D. Pedro I, em 1831, até o juramento de D. Pedro II, perante a assembléia do império, em 1840. sobre este período, analise as assertivas abaixo, classificando-as como verdadeiras ou falsas.

I - Simultaneamente, neste período ocorreram várias rebeliões populares orientadas aos ideais democráticos de descentralização do poder. Estas rebeliões foram a Cabanagem (1834-1840), a Sabinada (1837-1838), a Balaiada (1838-1841) e a Guerra dos Farrapos (1835- 1845).

II - O Período Regencial é dividido em três regências. Pelo ato adicional de 1834 substituiu-se a Regência Una por uma Regência Trina, tirava-se a autonomia das províncias e criava-se o conselho de estado.

III - Pode-se dizer que o Período Regencial é marcado pelas primeiras experiências republicanas no Brasil, onde os membros do poder executivo eram eleitos.

Sendo assim, podemos afirmar que:

- a) Apenas I e II estão corretas.
- b) Apenas II e III estão corretas.
- c) Apenas I e III estão corretas.
- d) Todas estão corretas.
- e) Todas estão incorretas.