



CONCURSO PÚBLICO

MUNICÍPIO DE SÃO GONÇALO DO RIO ABAIXO/MG



EDITAL Nº. 001/2009

INSTRUÇÕES

- 01 - Material a ser utilizado: caneta esferográfica azul ou preta. Os objetos restantes devem ser colocados em local indicado pelo fiscal da sala, inclusive aparelho celular desligado e devidamente identificado com etiqueta.
- 02 - Não é permitido consulta, utilização de livros, códigos, dicionários, apontamentos, apostilas, calculadoras e etc. Não é permitido ao candidato ingressar na sala de provas sem a respectiva identificação e o devido recolhimento de telefone celular, bip e outros aparelhos eletrônicos.
- 03 - Durante a prova, o candidato não deve levantar-se, comunicar-se com outros candidatos e nem fumar.
- 04 - A duração da prova é de 03 (três) horas, já incluindo o tempo destinado à entrega do Caderno de Provas e à identificação – que será feita no decorrer da prova – e ao preenchimento da Folha de Respostas (Gabarito).
- 05 - Somente em caso de urgência pedir ao fiscal para ir ao sanitário, devendo no percurso permanecer absolutamente calado, podendo antes e depois da entrada sofrer revista através de detector de metais. Ao sair da sala no término da prova, o candidato não poderá utilizar o sanitário. Caso ocorra uma emergência, o fiscal deverá ser comunicado.
- 06 - O Caderno de Provas consta de 40 (quarenta) questões de múltipla escolha. Leia-o atentamente.
- 07 - As questões das provas objetivas são do tipo múltipla escolha, com 05 (cinco) opções (A a E) e uma única resposta correta.**
- 08 - Ao terminar a conferência do Caderno de Provas, caso o mesmo esteja incompleto ou tenha qualquer imperfeição, o candidato deverá solicitar ao fiscal de sala que o substitua, não cabendo reclamações posteriores neste sentido.
- 09 - Os fiscais não estão autorizados a emitir opinião e prestar esclarecimentos sobre o conteúdo das provas. Cabe única e exclusivamente ao candidato interpretar e decidir.
- 10 - O candidato poderá retirar-se do local de realização das provas levando o Caderno de Provas, no decurso dos últimos 30 (trinta) minutos anteriores ao horário previsto para o seu término. O candidato poderá retirar-se do local de provas somente a partir dos 90 (noventa) minutos, após o início de sua realização, contudo não poderá levar consigo o Caderno de Provas.
- 11- Os 3 (três) últimos candidatos de cada sala somente poderão sair juntos. Caso o candidato insista em sair do local de aplicação da prova, deverá assinar um termo desistindo do Concurso Público e, caso se negue, deverá ser lavrado o Termo de Ocorrência, testemunhado pelos 2 (dois) outros candidatos, pelo fiscal da sala e pelo coordenador da unidade escolar.

RESULTADOS E RECURSOS

- Os gabaritos oficiais preliminares das provas objetivas serão divulgados na Internet, no site www.idecan.org.br, às **16h00min do dia subsequente ao da realização da prova escrita.**
- Os recursos deverão ser apresentados, conforme determinado no **item 8 do Edital nº. 001/2009**, sendo observados os seguintes aspectos:
- a) O candidato que desejar interpor recursos contra os gabaritos oficiais preliminares das provas objetivas disporá de **02 (dois) dias úteis**, a partir da divulgação, em requerimento próprio disponibilizado no link correlato ao Concurso Público no site www.idecan.org.br.
- b) A interposição de recursos poderá ser feita **somente via Internet**, através do **Sistema Eletrônico de Interposição de Recursos**, com acesso pelo candidato com o fornecimento de dados referente à inscrição do candidato, apenas no prazo recursal ao IDECAN, conforme disposições contidas no site www.idecan.org.br, no link correspondente ao Concurso Público.



C
A
D
E
R
N
O
D
E
P
R
O
V
A
S

CONCURSO PÚBLICO – MUNICÍPIO DE SÃO GONÇALO DO RIO ABAIXO/MG
CARGO: TÉCNICO EM ESTRADAS E VIAS PÚBLICAS

TEXTO:

Brasil fantástico

O Brasil é um país fantástico e inexplicável. Estamos cantando de “galo” em todas as crises mundiais. Damos pitaco na África, no MERCOSUL, na Palestina, no aquecimento global. Aconselhamos o Obama e acalmamos o Hugo Chávez. Enquanto isso, internamente, não acabamos com o fator redutor previdenciário, não estagnamos os problemas com saúde, educação, segurança pública e outras mazelas. E assim vamos vivendo na doce ilusão de que aqui é o “Paraíso de Adão”. E, neste fim de ano, iremos presenciar, após um “banho de arruda”, a transformação de *pizza* em *panetones*. Haja cesta básica!

(*Cartas dos leitores, O GLOBO 20/12/2009, Sidney Tito*)

01) O texto “Brasil fantástico” tem como objetivo:

- A) Mostrar que o Brasil é um país solidário.
- B) Criticar as ações do governo em ajudar outros países enquanto problemas nacionais ficam sem solução.
- C) Mostrar que o povo brasileiro é feliz.
- D) Mostrar somente os problemas internos do Brasil.
- E) Condenar a distribuição de cestas básicas.

02) A expressão “...aqui é o Paraíso de Adão”, segundo o texto, tem o sentido:

- A) Foi aqui que Deus colocou o primeiro homem, Adão.
- B) Aqui a natureza é idêntica à do paraíso.
- C) Aqui, a humanidade, segundo a Bíblia, é poderosa.
- D) Aqui parece ser um lugar onde não existe problema algum.
- E) O Brasil é um lugar, realmente, perfeito.

03) Assinale a alternativa em há uma palavra grafada INCORRETAMENTE:

- A) A melhoria da educação básica é um desafio para o governo.
- B) Uma das conclusões a que chegamos é que só a educação levará o país ao desenvolvimento.
- C) Todos anseiam por uma educação de qualidade, mas ela é privilégio de poucos.
- D) O rapaz teve vários empecilhos durante o curso superior, por isso ainda não se formou.
- E) Muitas famílias vivem em completa miséria. Pessoas que vivem como mendigos.

04) Observe as palavras: país / fantástico / após. As palavras acentuadas, respectivamente, obedecendo às mesmas regras estão na alternativa:

- A) pública, paraíso, inexplicável
- B) paraíso, África, alô
- C) inexplicável, África, básica
- D) paraíso, básica, só
- E) previdenciário, África, alô

05) A palavra “mazelas”, no texto, significa:

- A) Desgostos.
- B) Doenças.
- C) Feridas.
- D) Falhas morais.
- E) Perturbações patológicas.

06) Assinale a alternativa em que há ERRO de concordância verbal ou nominal:

- A) Os Estados Unidos investem em pesquisas científicas.
- B) Os brasileiros damos assistência a outros países.
- C) Estamos meios decepcionados com a política brasileira.
- D) Os adolescentes só saem, à noite, junto com os pais ou responsáveis.
- E) São feitas várias pesquisas sobre o aquecimento global.

07) Na frase “Enquanto isso, internamente, não acabamos com o fator ...” o conectivo destacado estabelece uma relação com o período anterior de:

- A) Tempo.
- B) Causa.
- C) Consequência.
- D) Condição.
- E) Concessão.

08) Assinale a alternativa em que houve ERRO quanto ao uso do acento indicador da crase:

- A) Damos conselho à Obama.
- B) Todos irão à África do Sul assistir aos jogos da Copa.
- C) Saíram à procura do garoto que não voltara para casa.
- D) Fizeram as entregas às pessoas certas.
- E) O rapaz cedeu o lugar à senhora idosa.

09) Houve ERRO quanto à separação das sílabas em:

- A) sub-li-nhar
- B) cor-rup-ção
- C) in-ter-rom-per
- D) su-bs-tan-ti-vo
- E) su-bli-me

10) Há ERRO quanto ao emprego do pronome em:

- A) Para mim representar o chefe é uma honra.
- B) Sempre houve respeito entre eu e ela.
- C) Saíram sem eu saber.
- D) Para eu representar o chefe preciso de orientação.
- E) Vou ajudá-lo a fazer as compras.



MATEMÁTICA

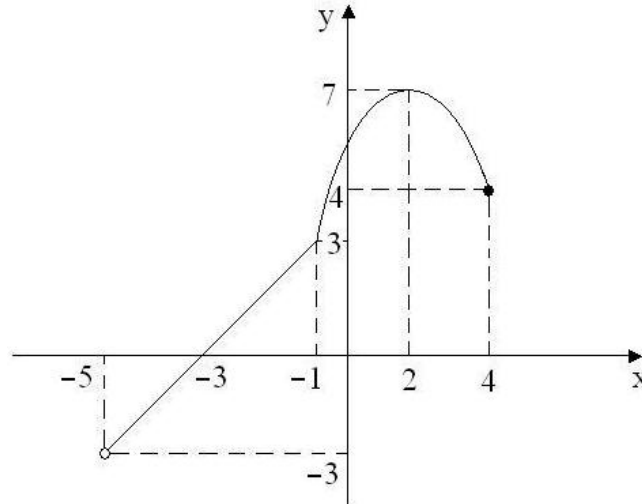
11) Seja a equação $x^2 - (p+7)x + 9p = 0$ em que p é um número primo e cuja a diferença entre as raízes é 3. Qual o valor da razão entre a maior e a menor raiz dessa equação?

- A) 2 B) 3/2 C) 3 D) 4/3 E) 4

12) Qual é a solução da inequação logarítmica $\log_4(\log_3(\log_2 x)) > 0$?

- A) $S = \{x \in \mathbb{R}; 4 < x < 8\}$ D) $S = \{x \in \mathbb{R}; x > 4\}$
 B) $S = \{x \in \mathbb{R}; 2 < x < 16\}$ E) $S = \{x \in \mathbb{R}; 1 < x < 2\}$
 C) $S = \{x \in \mathbb{R}; x > 8\}$

13) Qual o domínio e o conjunto imagem da função $f(x)$ cujo gráfico está indicado?



- A) $D = [-3, 7]$; $Im = [-5, 4]$ D) $D = [-5, 4[$; $Im = [-3, 7[$
 B) $D =]-3, 7]$; $Im =]-5, 4]$ E) $D =]-3, 7[$; $Im =]-5, 4]$
 C) $D =]-5, 4]$; $Im =]-3, 7]$

14) Uma progressão geométrica crescente com 5 termos apresenta a soma dos 2 primeiros termos igual a 20 e a soma dos 2 últimos termos igual a 540. Qual é o terceiro termo dessa progressão?

- A) 30 B) 33 C) 45 D) 38 E) 40

15) Qual das alternativas não apresenta uma característica das funções exponenciais?

- A) Admite função inversa.
 B) Seu conjunto imagem é igual ao contra-domínio.
 C) Seu gráfico é uma curva que passa pelo ponto (0,1).
 D) Não apresenta pontos no 2º quadrante.
 E) Seu gráfico não toca o eixo x.

16) Qual das funções a seguir apresenta em seu conjunto imagem apenas valores positivos?

- A) $f(x) = 4 + \operatorname{tg} x$ D) $f(x) = -3\cos x + 2$
 B) $f(x) = -2 + \cos x$ E) $f(x) = 3 - \operatorname{tg} x$
 C) $f(x) = 4 - \operatorname{sen} x$

17) Dados os conjuntos $A = \{4, 6, 8, 9, 10\}$ e $B = \{7, 9, 11, 12\}$. Quantos elementos possui o conjunto $R = \{(x, y) \in A \times B / x < y - 2\}$?

- A) 8 B) 9 C) 10 D) 11 E) 12

18) Sejam as funções $f(x) = x - 2$ e $g(x) = 5 - 2x$. Quantos valores inteiros existem no intervalo de números reais que tornam o produto de $f(x)$ e $g(x)$ um número não negativo?

- A) 1 B) 2 C) 3 D) 4 E) 5

19) Sejam os conjuntos $A = \{x/x \in \mathbb{N}, x^2 + x - 6 < 0\}$, $B = \{x/x \in \mathbb{Z}, -x^2 + 4 \geq 0\}$ e $C = \{x/x \in \mathbb{N} / x < 5\}$. Qual dos conjuntos abaixo apresenta o maior número de elementos?

- A) $(A \cup B) \cap C$ B) $(C \cap A) \cup B$ C) $(C - A) \cup B$ D) $(A \cap B) \cup C$ E) $(B \cup C) - A$

20) Sejam as funções $f(x)$ e $g(x)$ tais que a função composta $\operatorname{gof}(x) = x^2 - 3$ e $f(x) = x + 2$. Assinale a função que representa $\operatorname{fog}(x)$:

- A) $\operatorname{fog}(x) = x^2 + 5x - 3$ D) $\operatorname{fog}(x) = x^2 - 4x + 3$
 B) $\operatorname{fog}(x) = x^2 - 4x + 1$ E) $\operatorname{fog}(x) = x^2 - 3x + 2$
 C) $\operatorname{fog}(x) = x^2 + 3x - 4$

CONCURSO PÚBLICO – MUNICÍPIO DE SÃO GONÇALO DO RIO ABAIXO/MG
CONHECIMENTOS ESPECÍFICOS

21) As subdivisões de pista, com ou sem pinturas de piso ou marcas, cuja largura permite a segura circulação de um veículo, denomina-se:

- A) Faixa de trânsito.
- B) Pista de rolamento.
- C) Faixa de segurança.
- D) Via pública.
- E) Rua.

22) A realização de qualquer ato público que interfira no trânsito de uma rua dependerá previamente da:

- A) Autorização de todos os moradores da rua.
- B) Autorização da Câmara de Vereadores.
- C) Autorização da autoridade de trânsito.
- D) Autorização especial do Prefeito.
- E) Não será necessária qualquer autorização prévia.

23) Ao sinalizar uma via de apenas um sentido e mais de uma faixa de trânsito, a faixa da esquerda poderá ser utilizada para:

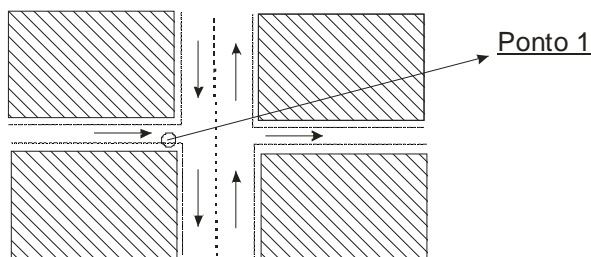
- A) Estacionar.
- B) Circulação de veículos lentos.
- C) Circulação de maior velocidade ou ultrapassagem.
- D) Circulação de veículos de passageiros.
- E) Ponto de ônibus.

24) A placa A 32b apresentada adverte quanto a:

- A) Passagem de pedestres.
- B) Passagem sinalizada de pedestres.
- C) Pedestre, não ande na faixa.
- D) Travessia de pedestres.
- E) Cuidado com pedestres.



25) No cruzamento abaixo, qual a sinalização mais indicada para ser utilizada no ponto 1?



- A) Parada obrigatória.
- B) Proibido virar à esquerda.
- C) Proibido virar à direita.
- D) Proibido estacionar.
- E) Conserve-se à esquerda.

26) Na execução de um serviço emergencial na via pública, em período noturno, recomenda-se para maior segurança no trânsito, as seguintes medidas:

- A) Manter um guarda de trânsito durante a noite.
- B) Utilizar além de outras sinalizações, iluminação.
- C) Utilizar cones e cavaletes.
- D) Interromper totalmente o trânsito.
- E) Realizar a obra sempre durante o dia.

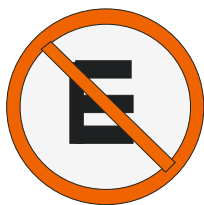
27) Quanto aos serviços de transporte coletivo municipal, analise:

- I. É uma concessão municipal que deverá ser precedida de licitação e formalizada através de contrato, cuja validade poderá ser de prazo indeterminado.
- II. É um serviço público que poderá ser prestado por terceiros através de contratação precedida de licitação.
- III. É um serviço que poderá ser definitivamente contratado através de simples permissão municipal.
- IV. O valor da passagem (tarifa) deverá refletir os custos médios reais somados a um percentual de lucro dividido pelo número médio de passagens coletadas, ou seja, $\text{Valor da tarifa} = (Cmt + lucro) \div n^\circ \text{ médio de passagens coletadas}$.

Está(ão) correta(s) apenas a(s) afirmativa(s):

- A) I, III
- B) II, IV
- C) III, IV
- D) II
- E) III

28) Observe as placas de trânsito que, respectivamente, são de:



- A) Regulamentação / advertência / identificação / serviços auxiliares
 B) Advertência / identificação / regulamentação / serviços auxiliares
 C) Identificação / serviços auxiliares / advertência / regulamentação
 D) Serviços auxiliares / advertência / identificação / regulamentação
 E) Identificação / regulamentação / serviços auxiliares / advertência

29) De acordo com a Lei Orgânica do município de São Gonçalo do Rio Abaixo, marque **V** para as afirmativas verdadeiras e **F** para as falsas:

- () Cada legislatura terá a duração de quatro anos, compreendendo cada ano uma sessão legislativa.
 () Na sessão legislativa extraordinária, a Câmara Municipal somente deliberará sobre matéria para a qual foi convocada.
 () As sessões solenes poderão ser realizadas fora do recinto da Câmara.

A sequência está correta em:

- A) V, V, F B) F, F, V C) V, F, V D) V, V, V E) F, V, F

30) Ao município de São Gonçalo do Rio Abaixo é vedado:

- I. Criar distinções entre brasileiros ou preferências entre si.
 II. Recusar fé aos documentos públicos.
 III. Exigir ou aumentar tributo sem lei que o estabeleça.

Está(ão) correta(s) apenas a(s) alternativa(s):

- A) I, II B) II, III C) III D) II E) I, II, III

CONHECIMENTOS GERAIS

31) “Trazendo energia estelar para a Terra.”, diz uma gigantesca faixa recentemente instalada no suntuoso edifício do Laboratório Nacional Lawrence Livermore, na Califórnia. A iluminação de uma catedral foi inaugurada com presenças solenes. Ela é produzida por uma fantástica máquina com 192 feixes de laser capaz de reproduzir a energia das estrelas. É o NIF (National Ignition Facility). Sua função, em termos simples é fazer na Terra, valendo-se do laser, o que as estrelas fazem no espaço, ou seja, gerar energia.

(Revista Isto É – 10/06/2009 – Ano 32. Nº 2065. p. 98 e 99)

O laser não é novidade e seu uso é difundido nas mais diversas áreas, da estética até a medicina, entre outras. NÃO é uma forma de utilização do laser:

- A) Transformar ondas eletromagnéticas em sons e imagens nos CDs e DVDs.
 B) Dar exatidão milimétrica aos mísseis lançados por navios, aviões e tanques.
 C) Filas de mercado e bancos “andam” mais rapidamente por causa dos códigos de barra onde ele é utilizado.
 D) Na remoção de manchas de pele e outros tratamentos dermatológicos.
 E) Ser o responsável pelas transmissões das ondas de rádio e de televisão desde os primórdios do século passado.

32) “Para vingarem um assassinato cometido por um brasileiro, os assustadores marroons promoveram uma onda de saques, estupros e espancamentos em Albina, cidade que fica a 150 quilômetros da capital do Suriname, Paramaribo. A morte de um indivíduo pertencente ao grupo étnico dos marroons (descendentes de escravos africanos), causou uma onda de violência muito grande, devido principalmente à retaliação empreendida pelos marroons, devido ao comportamento tribal dos integrantes dessa etnia. Hoje, há cerca de 18000 brasileiros vivendo no suriname. São pessoas que tentam a sorte principalmente nas lavras de ouro mais produtivas que as existentes no lado do Brasil.”

(Revista Veja – Edição 2146 – Ano 43 – nº 1 – 06/01/2010 – p. 54. Editora Abril.)

O Suriname é:

- A) Uma ex-colônia espanhola, localizada ao sul, que faz fronteira com o Amapá.
 B) Uma ex-colônia holandesa, na fronteira norte do Brasil.
 C) Uma ex-colônia portuguesa, na fronteira sul do Brasil.
 D) Uma ex-colônia francesa, ao leste do Brasil, próxima à Argentina.
 E) Uma ex-colônia inglesa, à oeste do território brasileiro, próxima ao litoral do nordeste.

CONCURSO PÚBLICO – MUNICÍPIO DE SÃO GONÇALO DO RIO ABAIXO/MG

33) Durante a COP-15 (15ª Conferência das Partes, realizada pela UNFCCC – Convenção-Quadro das Nações Unidas sobre Mudança do Clima, de 7 a 18 de dezembro deste ano, em Copenhague (Dinamarca)), a delegação brasileira apresentou o plano para reduzir emissões de CO₂ entre 36,1 e 38,9 %. Para isso, seria preciso diminuir em 80% a devastação da Amazônia até 2020, em relação à média do período de 1996 e 2005. Ou seja, ao final do prazo, a área devastada teria de estar, no máximo, em 3,5 mil quilômetros quadrados. Os números tornaram-se oficiais na segunda-feira, dia 28 de dezembro de 2009, quando o presidente Lula sancionou a nova lei que estabelece a Política Nacional de Mudanças Climáticas. Dentre as metas pretendidas e as medidas tomadas, podemos apontar:

- A) Metas de redução de desmatamento e de conservação da biodiversidade em áreas de preservação ambiental.
- B) Criação do Ministério do Meio Ambiente, órgão estatal responsável pelas campanhas ecológicas no Brasil.
- C) Estatização das madeiras e de empresas envolvidas com o comércio de carne proveniente da Amazônia e do cerrado.
- D) Manutenção da prioridade do setor agrícola sobre o setor ambiental, ambos sob o controle total do Estado.
- E) Estabelecimento de propriedade, através de cotas do território de preservação ambiental, principalmente no solo amazônico, para empresas privadas comprometidas com a responsabilidade social.

34) *“Passageiros de 14 países que embarcaram em voos com destino aos Estados Unidos serão revistados rigorosamente e terão a bagagem inspecionada sob novas medidas de segurança que começam nesta segunda-feira, informou o governo do presidente Barack Obama. Este é o mais novo reforço de segurança adotado no país após a tentativa frustrada de ataque a um avião ocorrida no último dia 25. Os cidadãos a serem verificados são do Afeganistão, Arábia Saudita, Argélia, Cuba, Iêmen, Irã, Iraque, Líbano, Líbia, Nigéria, Paquistão, Síria, Somália e Sudão. Dentre esses países, estão quatro da lista de ‘Estados patrocinadores do terrorismo’: Cuba, Irã, Sudão e Síria. No último dia 25, dia de Natal, o nigeriano Umar Farouk Abdulmutallab, 23, embarcou com um pó explosivo escondido na cueca no voo 253 da Northwest Flight, de Amsterdã (Holanda) para Detroit (EUA). Perto do pouso, o rapaz tentou injetar uma substância química no pacote de pó que levaria à explosão, mas acabou contido por outros passageiros. Havia aproximadamente 300 pessoas a bordo da aeronave.”*

A escalada contra o terrorismo, empreendida principalmente pelos EUA, teve seu acirramento principalmente a partir do(a):

- A) Eleição de Barack Obama, partidário da mesma política empreendida por seu antecessor, Bush.
- B) Ataque às Torres Gêmeas, em setembro de 2001.
- C) Bomba colocada em frente a um prédio público em Oklahoma, em 1995, que provocou a morte de 168 pessoas.
- D) Crise dos Mísseis de Cuba, envolvendo EUA e URSS.
- E) Ataque terrorista à delegação de Israel por terroristas palestinos, em 1972.

35) Aleijadinho (1730 – 1814) é o símbolo do barroco nacional. Em decorrência de uma doença (possivelmente a lepra), o escultor ficou com a aparência deformada, vendo-se obrigado a trabalhar com cinzeis amarrados às mãos. Assinale o nome completo de Aleijadinho:

- A) Antônio Francisco Lisboa.
- B) Cláudio Manoel da Costa.
- C) Joaquim José da Silva Xavier.
- D) Luiz Alves de Lima e Silva.
- E) Joaquim Nabuco.

CONHECIMENTOS LOCAIS

36) Sobre o município de São Gonçalo do Rio Abaixo, analise:

I. Localiza-se na região central do estado de Minas Gerais.

II. Faz parte da região geográfica denominada Quadrilátero Ferrífero.

III. A excelente posição geográfica do município possibilita aos investidores, comerciantes e empresários o escoamento rápido e fácil produção.

Está(ão) correta(s) apenas a(s) afirmativa(s):

- A) II, III
- B) I
- C) I, II, III
- D) II
- E) I, III

37) Marque **V** para as afirmativas verdadeiras e **F** para as falsas:

() A região do município de São Gonçalo do Rio Abaixo é um polo industrial.

() O município de São Gonçalo do Rio Abaixo faz parte da rota das riquezas brasileiras.

() O município de São Gonçalo do Rio Abaixo é impulsionado pela extração de minério de ferro.

A sequência está correta em:

- A) F, V, F
- B) V, F, V
- C) V, V, F
- D) V, V, V
- E) F, F, V

38) *“O _____ é uma das principais culturas do município de São Gonçalo do Rio Abaixo.”* Assinale a alternativa que completa corretamente a afirmativa anterior:

- A) limão
- B) milho
- C) abacaxi
- D) arroz
- E) abacate



CONCURSO PÚBLICO – MUNICÍPIO DE SÃO GONÇALO DO RIO ABAIXO/MG

39) Sobre o município de São Gonçalo do Rio Abaixo, analise:

I. Não há ferrovia que passe pelo município.

II. A agricultura possui como característica principal o sistema de plantio sobre forma de parceria, em que a produção é dividida entre o proprietário da terra e os meeiros.

III. Pedras e Placas são comunidades do município.

Está(ão) correta(s) apenas a(s) afirmativa(s):

A) I, II

B) II, III

C) I

D) II

E) I, II, III

40) Marque V para as afirmativas verdadeiras e F para as falsas:

() Santa Rita de Pacas é uma comunidade do município de São Gonçalo do Rio Abaixo.

() O município de São Gonçalo do Rio Abaixo localiza-se às margens do rio Santa Bárbara.

() Itabira é um município limítrofe ao município de João Molevade.

A sequência está correta em:

A) V, V, F

B) F, F, V

C) V, F, V

D) F, V, F

E) V, V, V

