

# MP



# SC

Estado de Santa Catarina  
MINISTÉRIO PÚBLICO

## CONCURSO PÚBLICO PARA PROVIMENTO DE VAGAS NO NÍVEL INICIAL DE CARGOS EFETIVOS DO QUADRO DE PESSOAL

EDITAL Nº. 001/2009

26 de julho de 2009

### PROGRAMADOR DE COMPUTADOR

#### ORIENTAÇÕES GERAIS

Confira se a impressão do caderno de provas está legível. Caso necessário solicite um novo caderno.

Verifique se as informações impressas no cartão resposta personalizado estão corretas. Em caso de divergência, notifique imediatamente o fiscal.

Este caderno é composto por 70 (setenta) questões objetivas de múltipla escolha, subdivididas em 5 (cinco) alternativas de resposta - **A, B, C, D e E** - dessas, somente 1 (uma) deverá ser assinalada como correta.

Procure fazer a prova com calma e atenção. Assine e preencha corretamente o cartão resposta, de acordo com as suas instruções, utilizando caneta esferográfica com tinta azul ou preta. O cartão resposta não será substituído em caso de marcação errada ou rasura.

Somente será permitida a sua retirada da sala após uma hora do início da prova que terá, no máximo, quatro horas de duração. Os três últimos candidatos deverão permanecer em sala até que todos concluam a prova e possam sair juntos.

Você será eliminado do concurso se:

a) ausentar-se da sala de prova sem o acompanhamento do fiscal, ou antes de decorrido o prazo mínimo para saída do candidato da sala;

b) for surpreendido em comunicação com outro candidato, ou utilizando máquina calculadora, livros, códigos, manuais, impressos ou quaisquer anotações;

c) estiver portando armas ou fazendo uso de qualquer tipo de aparelho eletrônico ou de comunicação (*bip*, telefone celular, relógios digitais, *walkman*, agenda eletrônica, *notebook*, *palmtop*, receptor, gravador ou outros equipamentos similares), bem como protetores auriculares;

d) tratar incorretamente ou agir com descortesia em relação a qualquer pessoa envolvida na aplicação das provas;

e) não devolver integralmente todo o material recebido (caderno de questões e cartão resposta personalizado).

Diante de qualquer dúvida você deve comunicar-se com o fiscal.

**Boa prova**



TEXTO 1

É um erro avaliar o resultado da CPI dos Grampos apenas pela lista de indiciamentos que consta do relatório final da deputada petista Iriny Lopes, aprovado na semana passada. A comissão pescou um peixe grande, o ex-banqueiro Daniel Dantas, deixou escapar um cardume de tubarões, mas, no geral, seus resultados foram além das expectativas. Deve-se à ação dos deputados o desmantelamento de um complexo aparelho clandestino de espionagem criado dentro do estado para bisbilhotar a vida de ministros, magistrados, advogados e jornalistas – em síntese, o embrião de um estado policial que contava com o aval da Agência Brasileira de Inteligência (Abin), o apoio de membros da Polícia Federal e a simpatia e conivência de alguns juízes e procuradores da República. A simples exposição pública dessa máquina ilegal que afrontava os princípios elementares da democracia já foi um trabalho de grande relevância produzido pelo Congresso.

FILHO, Expedito. Veja. 13/05/2009. Fragmento adaptado.

01) Sobre o texto 1, é **correto** afirmar que:

**A** ⇒ todos os procuradores da República simpatizam com o embrião de um estado policialesco.

**B** ⇒ o banqueiro Daniel Dantas foi excluído do relatório final da CPI dos Grampos.

**C** ⇒ elogia os resultados alcançados pela CPI dos Grampos.

**D** ⇒ os deputados federais conseguiram desmantelar a Agência Brasileira de Inteligência.

**E** ⇒ a CPI dos Grampos foi presidida pela deputada federal do PT, Iriny Lopes.

02) Sobre o texto 1, é correto afirmar, **exceto**:

**A** Poucas pessoas foram indiciadas pela CPI dos Grampos.

**B** ⇒ ⇒ Se Daniel Dantas é um “peixe grande”, isso significa que o ex-banqueiro pagou agentes o governo para atuar em seu favor.

**C** ⇒ A Abin concordou com a utilização de grampos telefônicos clandestinos.

**D** ⇒ O uso de grampos sem autorização judicial é atividade ilegal e, como tal, afronta os princípios da democracia.

**E** ⇒ O resultado da CPI dos Grampos não se resume à lista de indiciamentos.

03) A alternativa que melhor resume o texto 1 é:

**A** ⇒ Mesmo tendo uma estrutura estatal, muitas autoridades foram alvo de grampos telefônicos clandestinos, revelou o relatório da CPI.

**B** ⇒ A CPI dos Grampos fez mais do que se esperava, pois denunciou a ação ilegal de juízes e procuradores da República.

**C** ⇒ Poucos peixes caíram na rede de investigação do Congresso nacional, dentre eles um gráudo: Daniel Dantas, sócio proprietário do Banco Opportunity.

**D** ⇒ O relatório final não solicitou o indiciamento de personagens marcantes do mundo da espionagem e denunciou as ações ilegais do grupo no decorrer das investigações.

**E** ⇒ Apesar do indiciamento de poucas pessoas, a CPI dos Grampos superou as expectativas, porque pôs fim a um aparato estatal ilegal de espionagem.

TEXTO 2

Entrevista com Mário Volpi\*

**Ilanud\*\*** – Qual é o cenário da aplicação de medidas socioeducativas de internação hoje no Brasil, do ponto de vista do respeito ao ECA?

**Mário Volpi** – A partir do acompanhamento do trabalho e das discussões trazidas pelas organizações do poder público e da sociedade civil e pelos conselhos de defesa dos direitos da criança e do adolescente, percebemos a existência de três modelos de execução das medidas de internação em vigência no país. O primeiro revela a adaptação de alguns Estados às diretrizes socioeducativas do ECA e do Sinase. Configura um modelo descentralizado, em que o Estado cumpre seu papel de executor das medidas privativas de liberdade, os Municípios começam a assumir a implantação de medidas em meio aberto, o sistema de Justiça se organiza para que haja o devido processo legal – com a garantia de um advogado para a defesa do adolescente –, o Ministério Público fazendo a acusação do ato infracional atribuído e o julgamento sendo realizado pelo juiz responsável. Podemos concluir que, nestes casos, há um reordenamento institucional. Contudo, esse modelo representa uma minoria no País. Em quase metade dos Estados existe um modelo incipiente, voltado à inserção do adolescente na comunidade, com o estímulo à profissionalização do jovem, misturado a um aparato repressivo e punitivo, em total descumprimento do ECA. Por exemplo, não se respeitam os 45 dias de cumprimento da internação provisória e os adolescentes ficam dois, três meses esperando a sen-

tença da Justiça. Temos ainda um terceiro modelo, do qual faz parte, por exemplo, o Distrito Federal e Minas Gerais, em que não existe um sistema socioeducativo de fato, que permite a recuperação do adolescente em conflito com a lei. O que há é um sistema arbitrário, em que as unidades de atendimento funcionam diferentemente entre si. Algumas são coordenadas pela polícia, outras, terceirizadas de uma forma bastante confusa. Acho que, nos dois últimos casos, a palavra que caracteriza o sistema socioeducativo é a contradição. É difícil para o Estado exigir do adolescente o cumprimento da lei, sendo que ele próprio não a respeita, nem implementa.

In: <http://www.promenino.org.br/Adolescentesemconflitocomalei/tabid/158/Default.aspx>.  
Acesso em 04/06/2009. Fragmento adaptado.

\* Gerente de projetos do Fundo das Nações Unidas para a Infância (Unicef) e Coordenador do Programa Cidadania dos Adolescentes no Brasil.  
\*\* Instituto Latino-Americano das Nações Unidas para Prevenção do Delito e Tratamento do Delinquente.

**04)** Assinale a pergunta que pode ser respondida com base no texto 2.

**A** ⇒ Qual é o melhor modelo de aplicação de medidas socioeducativas de internação de adolescentes no Brasil hoje?

**B** ⇒ Por que o Ministério Público não tem cumprido seu papel na execução das medidas de internação no Brasil?

**C** ⇒ Em que Estados a execução de medidas de internação está em situação ideal?

**D** ⇒ Como a justiça deve proceder nos casos em que os municípios não assumem a implantação das medidas socioeducativas em meio aberto?

**E** ⇒ Quais são as causas da delinquência juvenil no Brasil?

**05)** Considerando o que se afirma no texto 2, em relação à aplicação de medidas socioeducativas de internação de adolescentes no Brasil, deduz-se que:

**A** ⇒ as ações são sempre coordenadas pela polícia.

**B** ⇒ o Ministério Público tem sido omissivo.

**C** ⇒ alguns Estados contestam as diretrizes do ECA.

**D** ⇒ nem todos os Estados cumprem a lei.

**E** ⇒ não está prevista a garantia de um advogado para a defesa do adolescente infrator.

**06)** “Acho que, nos dois últimos casos, a palavra que caracteriza o sistema socioeducativo é a contradição.”

Essa afirmativa de Volpi fundamenta-se em que argumento?

**A** ⇒ “Temos ainda um terceiro modelo, do qual faz parte, por exemplo, o Distrito Federal e Minas Gerais [...]”

**B** ⇒ “É difícil para o Estado exigir do adolescente o cumprimento da lei, sendo que ele próprio não a respeita, nem implementa.”

**C** ⇒ “Em quase metade dos Estados existe um modelo incipiente, voltado à inserção do adolescente na comunidade [...]”

**D** ⇒ “Por exemplo, não se respeitam os 45 dias de cumprimento da internação provisória e os adolescentes ficam dois, três meses esperando a sentença da Justiça.”

**E** ⇒ “[...] o sistema de Justiça se organiza para que haja o devido processo legal – com a garantia de um advogado para a defesa do adolescente –, o Ministério Público fazendo a acusação do ato infracional atribuído e o julgamento sendo realizado pelo juiz responsável.”

**07)** Sobre o texto 2, analise as afirmações a seguir.

**I** A maioria dos estados brasileiros já está adaptada às diretrizes socioeducativas do ECA.

**II** A sigla Sinase corresponde a Sistema Nacional de Atendimento Socioeducativo.

**III** A sigla ECA corresponde a Estatuto da Criança e do Adolescente.

**IV** De acordo com o ECA, a internação provisória do adolescente é limitada ao máximo de 45 dias.

**V** Minas Gerais e o Distrito Federal são modelos na implantação do sistema socioeducativo de adolescentes.

Assinale a alternativa que contém **todas** as afirmações **corretas**.

**A** ⇒ I - II - IV

**B** ⇒ I - III - V

**C** ⇒ II - III - IV

**D** ⇒ III - IV - V

**E** ⇒ IV - V

**08)** Assinale a alternativa em que a substituição do termo destacado em negrito pelo termo posto entre parênteses mantém o mesmo sentido do texto 2.

**A** ⇒ “Podemos concluir que, nestes casos, **há** um reordenamento institucional.” (faz-se)

**B** ⇒ “O que há é um sistema arbitrário, **em que** as unidades de atendimento funcionam diferentemente entre si.” (para o qual)

**C** ⇒ “É difícil para o Estado exigir do adolescente o cumprimento da lei, **sendo que** ele próprio não a respeita, nem implementa.” (desde que)

**D** ⇒ “Temos **ainda** um terceiro modelo, do qual faz parte, por exemplo, o Distrito Federal e Minas Gerais [...]” (a despeito de)

**E** ⇒ “**Contudo**, esse modelo representa uma minoria no País.” (Porém)

**09)** Analise a seguinte frase, extraída do texto 2.

“**Configura** um modelo descentralizado, em que o Estado cumpre seu papel de executor das medidas privativas de liberdade [...]”

Sobre o termo destacado em negrito, é **correto** afirmar que:

**A** ⇒ é um substantivo feminino.

**B** ⇒ o sujeito desse verbo é “um modelo descentralizado”.

**C** ⇒ é um exemplo de verbo sem sujeito.

**D** ⇒ trata-se de um verbo, cujo sujeito elíptico é “o primeiro modelo”.

**E** ⇒ retoma o termo “adaptação”, que ocorre na frase anterior.

**10)** Assinale a alternativa cuja frase está **correta** quanto à pontuação.

**A** ⇒ Ficarei com os sofás; não poderei, todavia, pegá-los hoje.

**B** ⇒ Em nosso hospital as mulheres, que tinham filhos, eram atendidas, com prioridade.

**C** ⇒ Perdem, os americanos, depois de Elvis Presley e Frank Sinatra seu principal artista.

**D** ⇒ Agora a entidade espírita Serte, está oferecendo seu vasto terreno na Cachoeira do Bom Jesus, Norte da Ilha ao lado do Sapiens.

**E** ⇒ O acusado, por exemplo só se apresentou, após 48 horas.

**11)** Assinale a alternativa que preenche **corretamente** os espaços.

\_\_\_ cerca de três dias, \_\_\_ raposas do Senado entram e saem \_\_\_ pressas, mas hoje \_\_\_ tarde, mais precisamente \_\_\_ 17h15min, surgiu um fato novo que obrigou o Presidente \_\_\_ mudar de estratégia.

**A** ⇒ A - as - as - à - as - à

**B** ⇒ Há - as - às - à - às - a

**C** ⇒ Há - às - às - a - às - a

**D** ⇒ À - as - as - a - as - a

**E** ⇒ A - às - as - à - às - à

**12)** Em relação à regência verbal, marque **V** para a afirmação verdadeira ou **F** para a falsa.

( ) O verbo “agradecer” pede dois complementos, um sem preposição e outro com preposição: *Agradesceste o convite* (OD) *ao teu padrinho* (OI)?

( ) O verbo “autorizar” pede dois complementos, mas o objeto direto é sempre preenchido por pessoa ou ser animado: *Eu não a* (OD) *autorizei a entrar em minha sala* (OI).

( ) O verbo “abraçar” muda o sentido conforme a regência: *O pai abraçou seus filhos; O pai abraçou-se com seus filhos.*

( ) Os verbos “obedecer” e “desobedecer” pedem objeto indireto com preposição “a”.

( ) Na frase “*Sugeriram-lhe de que eu fosse seu vice*”, ocorre “*deísmo*”, ou seja, a preposição “de” deve ser excluída.

A sequência **correta**, de cima para baixo, é:

**A** ⇒ V - F - V - V - F

**B** ⇒ V - F - V - F - F

**C** ⇒ F - V - F - V - V

**D** ⇒ F - V - V - F - F

**E** ⇒ V - V - F - V - V

**13)** Assinale a alternativa que preenche **corretamente** os espaços.

Se você se \_\_\_\_\_ (dispor) a ceder um pouco e seu tempo, \_\_\_\_\_ (desfazer) do orgulho e \_\_\_\_\_ (conter) os impulsos, então, daqui para frente, sua vida será diferente em tudo.

**A** ⇒ dispor – desfizesse – contiver

**B** ⇒ dispõe – desfazeria – conter

**C** ⇒ dispuser – desfizer – contiver

**D** ⇒ disporia – desfazer – contivesse

**E** ⇒ dispusesse – desfaz – conteria

14) Assinale a frase escrita de acordo com as normas do português-padrão.

**A** ⇒ Assim, ficaria assegurado para o proeminente comprador a posse dos bens acima descritos.

**B** ⇒ Remetemos anexa a revista *Caminhos dos Tropeiros*, solicitada por Vossa Senhoria.

**C** ⇒ As consultas públicas que eu tenho conhecimento só se realiza por via eletrônica.

**D** ⇒ Como podem haver pessoas tão ingênuas?

**E** ⇒ Falta ainda cem páginas para que eu possa finalizar o texto.

15) Com relação à colocação dos pronomes destacados, **todas** as frases estão corretas, **exceto** a:

**A** ⇒ Se pretende ter sucesso, o aluno deve-se aplicar aos estudos.

**B** ⇒ Conquistá-la foi seu maior prazer.

**C** ⇒ Embora avisassem-me, não acreditei.

**D** ⇒ Para que ficasse longe de seus falsos amigos, levaram-no para Paris.

**E** ⇒ Em se dizendo fã do cantor, telefonou várias vezes para a emissora.

### INFORMÁTICA

16) Com relação ao Sistema Operacional Windows XP é correto afirmar, **exceto**:

**A** ⇒ A utilização da opção Recortar, ao invés da opção Copiar, seguido da opção Colar, faz com que os arquivos ou pastas selecionados sejam removidos do local de origem.

**B** ⇒ A Área de Trabalho pode conter, além de atalhos para a Lixeira e Meu Computador, pastas e arquivos criados pelo usuário.

**C** ⇒ A realização de duplo clique com o mouse em um atalho é a maneira mais comum para a abertura de um programa. Esta opção pode ser alterada no Windows, de modo que somente um clique seja necessário para execução de tal comando.

**D** ⇒ Quando a proteção de tela entra em execução, o usuário necessariamente deve inserir seu login e sua senha para recuperar seu acesso ao sistema.

**E** ⇒ Quando o usuário utiliza mais de um programa simultaneamente, ele pode fazer uso tanto do teclado quanto do mouse para alternar entre eles.

17) Analise as afirmações a seguir sobre o processador de Textos BrOffice.org Writer.

**I** O usuário pode utilizar o menu "Arquivo → Abrir" para abrir um documento existente, que pode ser tanto do tipo ODT, formato padrão do Writer, assim como de outros formatos, como DOC, RTF ou TXT.

**II** A Barra de Menus fornece ao usuário informações sobre o número da página, o zoom aplicado, se a tecla Insert está ativa ou não, entre outras.

**III** Para inserir um cabeçalho o usuário pode utilizar o menu "Inserir → Cabeçalho", que ficará visível em todas as páginas com o mesmo estilo da página selecionada.

**IV** A opção Salvar com senha permite que o usuário insira uma sequência de caracteres sem a qual não será possível abrir o documento.

**V** A orientação Retrato e Paisagem, disponíveis na janela de formatação de Parágrafo, permitem que o usuário altere a disposição do documento conforme sua necessidade.

Estão **corretas** as afirmações:

**A** ⇒ I - III - IV

**D** ⇒ III - IV - V

**B** ⇒ I - III - V

**E** ⇒ IV - V

**C** ⇒ II - III - V

18) Em relação ao Sistema Operacional Windows XP, marque com **V** as afirmações **verdadeiras** e **F** as **falsas**.

( ) O ícone Adicionar ou Remover Programas, localizado no Painel de Controle, oferece recursos para o usuário instalar novos aplicativos.

( ) É possível a configuração de mais de uma conta de usuário para acesso ao Windows, de modo que cada um possua uma configuração personalizada de sua Área de Trabalho.

( ) A Barra de Status do Windows Explorer apresenta ao usuário parte do conteúdo do arquivo selecionado, permitindo, dessa forma, mais agilidade na localização de um arquivo específico.

( ) A data e a hora podem ser configuradas por meio de duplo clique em cima do relógio, localizado na barra de tarefas.

A sequência **correta**, de cima para baixo, é:

**A** ⇒ F - V - F - F

**D** ⇒ F - F - V - F

**B** ⇒ V - F - F - V

**E** ⇒ V - V - F - V

**C** ⇒ F - V - V - F

**19) Todas** as alternativas estão corretas com relação à Planilha Eletrônica BrOffice.org Calc, **exceto** a:

**A** ⇒ Para o usuário alterar a célula ativa para a célula diretamente abaixo dela, ele pode fazer uso da tecla Enter.

**B** ⇒ Ao criar um novo documento de planilha o usuário tem à disposição três planilhas, nomeadas Planilha1, Planilha2 e Planilha3. O usuário pode acrescentar ou remover planilhas conforme sua necessidade, renomeando-as, se for de seu interesse.

**C** ⇒ Para inserir um gráfico o usuário pode fazer uso do menu "Inserir → Gráficos", após selecionar a planilha com os dados a serem utilizados. Sempre que esses dados forem alterados o procedimento acima deve ser repetido para manter a sincronização das informações.

**D** ⇒ Para inserir uma função o usuário pode fazer uso do menu "Inserir → Função", após selecionar a célula desejada, e escolher entre as funções apresentadas, que estão organizadas em categorias.

**E** ⇒ O usuário pode realizar a seleção de células, linhas ou colunas utilizando-se tanto do mouse quanto do teclado.

**20)** Em relação ao software de apresentação BrOffice.org Impress, marque com **V** as afirmações **verdadeiras** e **F** as **falsas**.

- ( ) Para que um slide possa ser excluído, ele deve estar necessariamente vazio.
- ( ) O Painel de Slides, localizado por padrão no lado esquerdo da janela, exibe miniaturas de todos os slides da apresentação.
- ( ) Em se tratando de apresentação do tipo manual, a mudança de slides é feita somente por meio do clique do mouse.
- ( ) Para utilizar recursos de interação de slides diferentes para cada slide, deve-se utilizar a opção Quebra de Seção.
- ( ) O número do slide, assim como a data e a hora, podem ser configurados para aparecerem no rodapé.

A sequência **correta**, de cima para baixo, é:

- A** ⇒ V - F - V - V - F
- B** ⇒ F - V - F - F - V
- C** ⇒ F - V - F - V - F
- D** ⇒ V - F - V - F - V
- E** ⇒ F - F - F - V - V

**21)** Com relação ao acesso a Redes de Computadores e Conceitos de Proteção e Segurança, **todas** as alternativas estão corretas, **exceto** a:

**A** ⇒ O endereço de e-mail é composto por duas partes, separadas pelo caractere @. A primeira parte é referente à caixa postal do usuário e a segunda parte é o endereço do servidor de correio eletrônico.

**B** ⇒ A presença do ícone cadeado fechado no navegador significa que o acesso ao site está sendo feito com uso de certificado digital e que os dados estão trafegando de modo encriptado.

**C** ⇒ A utilização de uma Rede Local permite a disponibilização de alguns tipos de serviços como, por exemplo, serviço de Impressão, centralizadamente e passível de gerenciamento.

**D** ⇒ A utilização de um software Antivírus em uma estação de trabalho é considerada suficiente para evitar ataques virtuais.

**E** ⇒ O uso de senhas complexas, compostas por letras, números e caracteres especiais, dificulta o processo de descoberta de senha utilizado por ladrões virtuais.

#### RACIOCÍNIO LÓGICO

**22)** Observe a figura ao lado. Imagine que um alfinete foi utilizado para espetar o triângulo em seu ponto central. Considere que se pode girar o triângulo, sempre mantendo o alfinete apoiado.



Qual das alternativas abaixo representa uma possível posição que o triângulo pode ficar?

- A** ⇒
- B** ⇒
- C** ⇒
- D** ⇒
- E** ⇒

23) Sabendo-se que o desempenho de uma equipe de engenharia composta por cinco pessoas é de dez projetos por ano, quantos projetos são realizados em três anos por quatro equipes de cinco pessoas?

- A** ⇒ Duzentos e quarenta      **D** ⇒ Quarenta  
**B** ⇒ Cento e sessenta      **E** ⇒ Cento e vinte  
**C** ⇒ Sessenta

24) Se Maria vai para o trabalho de carro, então, Fernando vai para a aula de ônibus. Se Fernando vai para a aula de ônibus, então, Ana perde a carona. Ora, Ana **não** perde a carona, portanto:

- A** ⇒ Fernando vai para a aula de carro.  
**B** ⇒ Maria não vai para o trabalho de carro.  
**C** ⇒ Ana vai para o trabalho de ônibus.  
**D** ⇒ Maria vai para a aula de carro.  
**E** ⇒ Ana não vai para aula de ônibus.

25) Pedro comprou um caderno composto por cem páginas numeradas. Como Pedro é supersticioso e não gosta do número sete, ele destacou todas as páginas nas quais esse número estava presente. Com quantas páginas ficou o caderno?

- A** ⇒ Oitenta e cinco      **D** ⇒ Cem  
**B** ⇒ Noventa      **E** ⇒ Oitenta  
**C** ⇒ Oitenta e uma

#### CONHECIMENTOS JURÍDICOS

26) De acordo com a Constituição da República Federativa do Brasil de 1988, quanto à organização do Estado, compete à União, **exceto**:

- A** ⇒ Organizar e manter o Poder Judiciário, o Ministério Público e a Defensoria Pública do Distrito Federal e dos Territórios.  
**B** ⇒ Organizar e manter a Polícia Civil, a Polícia Militar e o Corpo de Bombeiros Militar do Distrito Federal, bem como prestar assistência financeira ao Distrito Federal para a execução de serviços públicos, por meio de fundo próprio.  
**C** ⇒ Administrar as reservas cambiais do País e fiscalizar as operações de natureza financeira, especialmente as de crédito, câmbio e capitalização, bem como as de seguros e de previdência privada.

**D** ⇒ Legislar sobre direito tributário, financeiro, penitenciário, econômico e urbanístico.

**E** ⇒ Explorar diretamente ou mediante autorização, concessão ou permissão, os serviços e instalações de energia elétrica e o aproveitamento energético dos cursos de água, em articulação com os Estados onde se situam as potenciais hidroenergéticas.

27) De acordo com a Constituição da República Federativa do Brasil de 1988, analise as afirmações a seguir.

- I** *Os Estados organizam-se e regem-se pelas Constituições e leis que adotarem, observados os princípios da Constituição Federal.*  
**II** *São reservadas aos Estados apenas as competências que não lhes sejam vedadas pela Constituição Federal.*  
**III** *Segundo a Constituição Federal lei pode dispor sobre a iniciativa popular no processo legislativo estadual.*  
**IV** *Os Estados poderão, mediante lei ordinária, instituir regiões metropolitanas, aglomerações urbanas e microrregiões, constituídas por agrupamentos de Municípios limítrofes, para integrar a organização, o planejamento e a execução de funções públicas de interesse comum.*  
**V** *Cabe aos Estados explorar diretamente, ou mediante concessão, os serviços locais de gás canalizado, na forma da lei, autorizada a edição de medida provisória para a sua regulamentação.*

Todas as afirmações corretas estão em:

- A** ⇒ I - II - III  
**B** ⇒ I - II - IV  
**C** ⇒ II - III - V  
**D** ⇒ III - IV  
**E** ⇒ IV - V

28) Segundo o Código Penal, são crimes contra a Administração Pública:

- A** ⇒ corrupção ativa, corrupção passiva e estelionato.  
**B** ⇒ furto, advocacia administrativa e desacato.  
**C** ⇒ apropriação indébita, roubo e desobediência.  
**D** ⇒ abandono de função, prevaricação e receptação.  
**E** ⇒ resistência, peculato e concussão.



29) Correlacione as colunas sobre os elementos ou requisitos dos atos administrativos, a seguir.

- ( 1 ) *Competência*
- ( 2 ) *Objeto*
- ( 3 ) *Forma*
- ( 4 ) *Motivo*
- ( 5 ) *Finalidade*

- ( ) *Configura um dos pontos de distinção entre vinculação e discricionariedade; é a situação ou circunstância de fato ou de direito que enseja a edição do ato.*
- ( ) *Possui as características da inderrogabilidade e da improrrogabilidade, neste caso excetuada a hipótese de alteração da antiga norma definidora.*
- ( ) *É invariável para todos os atos administrativos; é a meta mediata a ser atingida através do ato.*
- ( ) *É elemento integrante da formação do ato que indica a exteriorização da vontade do agente público.*
- ( ) *A licitude e a possibilidade são requisitos de sua validade e é variável segundo a espécie do ato.*

A sequência **correta**, de cima para baixo, é:

- A** ⇒ 4 - 3 - 5 - 1 - 2
- B** ⇒ 3 - 2 - 4 - 1 - 5
- C** ⇒ 4 - 1 - 5 - 3 - 2
- D** ⇒ 5 - 1 - 2 - 4 - 3
- E** ⇒ 2 - 5 - 4 - 3 - 1

30) Considerando bens públicos, **todas** as alternativas estão corretas, **exceto** a:

- A** ⇒ Os bens públicos de uso especial são aqueles que constituem o aparelhamento material da Administração Pública para execução dos serviços administrativos e serviços públicos em geral, podendo ser móveis ou imóveis.
- B** ⇒ Em relação ao regime jurídico, os preceitos básicos que norteiam os bens públicos de uso comum do povo e os dominicais são: inalienabilidade, impenhorabilidade, imprescritibilidade e não-onerosidade.
- C** ⇒ Os bens públicos dominicais constituem o patrimônio das pessoas jurídicas de Direito Público, como objeto de direito real ou pessoal de cada entidade.
- D** ⇒ A acessão por aluvião é um exemplo de aquisição originária de bem público.
- E** ⇒ Afetação é o fato administrativo através do qual se atribui ao bem público uma destinação pública específica de interesse direto ou indireto da Administração.

31) Em relação à Lei nº 8.429/92, marque com **V** as afirmações **verdadeiras** e **F** as **falsas**.

- ( ) *As disposições desta lei também são aplicáveis ao terceiro que se beneficiar, ainda que de forma indireta, do ato de improbidade praticado pelo agente público.*
- ( ) *Aquele que perceber vantagem econômica para facilitar a alienação de bem público por preço inferior ao valor de mercado está sujeito à perda da função pública e suspensão dos direitos políticos de oito a dez anos.*
- ( ) *A aplicação das sanções previstas nesta lei depende da rejeição das contas pelo órgão de controle interno ou pelo Tribunal ou Conselho de Contas.*
- ( ) *Frustrar a licitude de concurso público constitui ato de improbidade administrativa que atenta contra os princípios da Administração Pública, punível com multa civil de até cem vezes o valor da remuneração percebida pelo agente.*

A sequência **correta**, de cima para baixo, é:

- A** ⇒ V - F - F - F
- B** ⇒ F - V - V - F
- C** ⇒ V - F - V - V
- D** ⇒ V - V - F - V
- E** ⇒ F - F - F - V

32) Analise as alternativas a seguir. **Todas** estão corretas, **exceto** a:

- A** ⇒ O Ministério Público da União, organizado por lei Complementar, é instituição permanente, essencial à função jurisdicional do Estado, incumbindo-lhe a defesa da ordem jurídica, do regime democrático, dos interesses sociais e dos interesses individuais indisponíveis.
- B** ⇒ São princípios institucionais do Ministério Público da União a unidade, a indivisibilidade e a independência funcional.
- C** ⇒ Para o exercício de suas atribuições, o Ministério Público da União poderá ter acesso, de forma condicional, a qualquer banco de dados de caráter público ou relativo a serviço de relevância pública.
- D** ⇒ O Ministério Público da União compreende: o Ministério Público Federal; o Ministério Público do Trabalho; o Ministério Público Militar; o Ministério Público do Distrito Federal e Territórios.
- E** ⇒ Ao Ministério Público da União é assegurada autonomia funcional, administrativa e financeira.

**33)** Para o exercício de suas atribuições, o Ministério Público da União **não poderá**:

**A** ⇒ ter livre acesso a qualquer local público, privado e domiciliar.

**B** ⇒ requisitar da Administração Pública serviços temporários de seus servidores e meios materiais necessários para a realização de atividades específicas.

**C** ⇒ requisitar informações, exames, perícias e documentos de autoridades da Administração Pública direta ou indireta.

**D** ⇒ nos procedimentos de sua competência notificar testemunhas e requisitar sua condução coercitiva.

**E** ⇒ requisitar informações e documentos a entidades privadas e realizar inspeções e diligências investigatórias.

---

**34)** O Ministério Público - MP da União exercerá o controle externo da atividade policial tendo em vista, **exceto**:

**A** ⇒ a competência dos órgãos incumbidos da segurança pública.

**B** ⇒ o respeito aos fundamentos do Estado Democrático de Direito, aos objetivos fundamentais da República Federativa do Brasil, aos princípios informadores das relações internacionais, bem como aos direitos assegurados na Constituição Federal e na lei.

**C** ⇒ a preservação da ordem pública, da incolumidade das pessoas e do patrimônio público.

**D** ⇒ a prevenção e a correção de ilegalidade ou de abuso de poder.

**E** ⇒ a disponibilidade da persecução penal.

---

**35)** Sobre a Lei 8.666/93, que institui normas para licitações e contratos da Administração Pública, é correto afirmar, **exceto**:

**A** ⇒ Subordinam-se ao seu regime, além dos órgãos da administração direta, os fundos especiais, as autarquias e as fundações públicas.

**B** ⇒ Estabelece normas gerais sobre licitações e contratos administrativos pertinentes a obras, serviços, compras, alienações e locações, salvo de publicidade, no âmbito dos Poderes da União, Estados, Distrito Federal e Municípios.

**C** ⇒ As obras, serviços, compras, alienações, concessões, permissões e locações da Administração Pública, quando contratadas com terceiros, serão necessariamente precedidas de licitação, ressalvadas as hipóteses legais previstas.

**D** ⇒ Para os fins desta Lei, considera-se contrato todo e qualquer ajuste entre órgãos ou entidades da Administração Pública e particulares, em que haja um acordo de vontades para a formação de vínculo e a estipulação de obrigações recíprocas, seja qual for a denominação utilizada.

**E** ⇒ Subordinam-se ao regime desta Lei as empresas públicas, as sociedades de economia mista e demais entidades controladas direta ou indiretamente pela União, Estados, Distrito Federal e Municípios.

---

**36)** São funções institucionais do MP da União a defesa da ordem jurídica, do regime democrático, dos interesses sociais e dos interesses individuais indisponíveis, considerados, dentre outros, os seguintes fundamentos e princípios:

( ) *A autonomia dos Estados, Territórios, do Distrito Federal e dos Municípios.*

( ) *A indissolubilidade da União e a independência e a harmonia dos Poderes da União.*

( ) *Os objetivos fundamentais da República Federativa do Brasil; a soberania e a representatividade popular; os direitos políticos.*

( ) *A legalidade, a impessoalidade, a moralidade e a publicidade, relativas à administração pública direta e indireta, salvo fundacional, de qualquer dos Poderes da União.*

A sequência **correta**, de cima para baixo, é:

**A** ⇒ F - F - V - F      **D** ⇒ F - V - V - F

**B** ⇒ V - V - V - V      **E** ⇒ F - V - V - V

**C** ⇒ V - F - F - V

---

**37)** O servidor público Y era o único motorista de um veículo oficial de propriedade do estado. O veículo estava sob sua guarda direta e posse funcional. Após uma sindicância, ficou provado que, em janeiro de 2009, o servidor público Y trocou o motor do referido veículo oficial por outro motor usado, e revendeu o motor original para uma oficina clandestina a fim de obter dinheiro para si.

O servidor público Y cometeu crime de:

**A** ⇒ furto.

**D** ⇒ roubo.

**B** ⇒ corrupção ativa.

**E** ⇒ peculato.

**C** ⇒ apropriação indébita.

38) De acordo com a Lei 8.666/93, **todas** as alternativas estão corretas, **exceto** a:

**A** ⇒ São serviços técnicos profissionais especializados os trabalhos relativos a treinamento e aperfeiçoamento de pessoal e restauração de obras de arte e bens de valor histórico.

**B** ⇒ Ressalvados os casos de inexigibilidade de licitação, os contratos para a prestação de serviços técnicos profissionais especializados deverão, preferencialmente, ser celebrados mediante a realização de concurso, com estipulação prévia de prêmio ou remuneração.

**C** ⇒ Não se consideram serviços técnicos profissionais especializados os trabalhos relativos a patrocínio ou defesa de causas administrativas.

**D** ⇒ Consideram-se serviços técnicos profissionais especializados os trabalhos relativos a estudos técnicos, planejamentos e projetos básicos ou executivos.

**E** ⇒ Consideram-se serviços técnicos profissionais especializados os trabalhos relativos à fiscalização, supervisão ou gerenciamento de obras ou serviços.

39) Pode ser classificado como Grupo de Natureza da Despesa (PI nº 163/2001), **exceto**:

**A** ⇒ Transferências de Capital.

**B** ⇒ Inversões Financeiras.

**C** ⇒ Outras Despesas Correntes.

**D** ⇒ Pessoal e Encargos Sociais.

**E** ⇒ Investimentos.

40) É correto afirmar, **exceto**:

**A** ⇒ Em casos de déficit, a Lei de Orçamento indicará as fontes de recursos que o Poder Executivo fica autorizado a utilizar para atender a sua cobertura/Lei 4.320/64.

**B** ⇒ A constituição ou aumento do capital de entidades ou empresas que visem a objetivos comerciais ou financeiros, inclusive operações bancárias ou de seguros, serão classificadas como Investimentos / Lei 4.320/64.

**C** ⇒ Todas as receitas e despesas constarão da Lei de Orçamento pelos seus totais, vedadas quaisquer deduções / Lei 4.320/64.

**D** ⇒ A Lei de Orçamento compreenderá todas as despesas próprias dos órgãos do Governo e da administração centralizada ou que, por intermédio deles, se devam realizar / Lei 4.320/64.

**E** ⇒ Quadros demonstrativos da receita e planos de aplicação dos fundos especiais acompanharão a Lei de Orçamento / Lei 4.320/64.

## CONHECIMENTOS ESPECÍFICOS

41) Sobre banco de dados, considere as seguintes afirmações:

1- *Permitir que novas estruturas lógicas de dados sejam criadas sem causar impacto às aplicações existentes.*

2- *Permitir que as representações físicas das estruturas de dados e os métodos de acesso sejam modificados sem que as estruturas lógicas criadas sobre elas necessitem ser alteradas.*

As afirmações acima se referem ao conceito de:

**A** ⇒ visão global dos dados.

**B** ⇒ relações.

**C** ⇒ visão parcial dos dados.

**D** ⇒ atributos.

**E** ⇒ independência de dados.

42) Com relação às chaves no modelo relacional é correto afirmar, **exceto**:

**A** ⇒ Uma chave primária é formada por apenas uma coluna (campo) no banco de dados.

**B** ⇒ Fornecer um valor de chave estrangeira que não aparece como valor de chave primária em outra tabela viola a regra da integridade referencial.

**C** ⇒ Uma chave primária é um campo que contém dados exclusivos ou dados que não estão duplicados em outros registros dessa tabela.

**D** ⇒ Uma chave estrangeira é um campo para o qual toda entrada em uma tabela tem um valor exclusivo em outra tabela e onde o campo na outra tabela é a chave primária dessa tabela.

**E** ⇒ Entre uma chave primária e uma chave estrangeira pode existir um relacionamento de um-para-muitos.

43) As alternativas abaixo representam alguns dos objetos que podem ser utilizados no ambiente de desenvolvimento ASP.NET, **exceto** a:

**A** ⇒ DropDownList

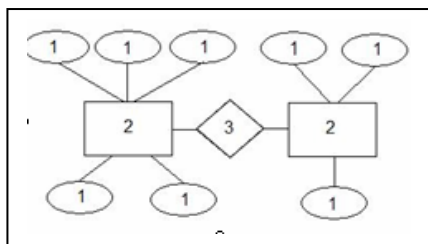
**B** ⇒ EditTextBox

**C** ⇒ CheckBoxList

**D** ⇒ ListBox

**E** ⇒ CheckBox

44) A figura abaixo apresenta de forma simplificada elementos utilizados em um DER. Cada elemento está identificado por um número que representa, respectivamente:



- A** ⇒ Tupla, Domínio e Cardinalidade.  
**B** ⇒ Entidade, Relacionamento, Domínio.  
**C** ⇒ Atributo, Entidade e Relacionamento.  
**D** ⇒ Atributo, Cardinalidade, Conexão.  
**E** ⇒ Domínio, Atributo, Relacionamento.

45) É **correto** afirmar que uma relação está na 3FN (terceira forma normal) quando:

- A** ⇒ todos os domínios que não são chaves forem completamente dependentes funcionalmente da chave primária.  
**B** ⇒ todos os domínios que não são chaves forem completamente dependentes funcionalmente da chave primária e dependentes entre si.  
**C** ⇒ nenhum domínio que não seja chave for dependente funcionalmente de qualquer outro domínio que não seja chave.  
**D** ⇒ todos os domínios que não são chaves forem completamente dependentes funcionalmente da chave primária e independentes entre si.  
**E** ⇒ todos os domínios que são chaves forem completamente dependentes funcionalmente da chave primária.

46) Considere a tabela EMPREGADO com os seguintes campos: EMP\_ID do tipo INT e NOME do tipo VARCHAR. O comando SQL necessário para listar todos os empregados que contém "Maria" no campo NOME é:

- A** ⇒ SELECT \* FROM EMPREGADO WHERE NOME LIKE '%Maria%';  
**B** ⇒ SELECT EMP\_ID, NOME FROM EMPREGADO WHERE NOME LIKE 'Maria';  
**C** ⇒ SELECT EMP\_ID, NOME FROM EMPREGADO WHERE NOME = '%Maria%';  
**D** ⇒ SELECT EMP\_ID, NOME FROM EMPREGADO WHERE NOME = 'Maria';  
**E** ⇒ SELECT \* FROM EMPREGADO WHERE NOME = '%Maria%';

47) Sobre as regras na utilização dos comandos SQL, analise as afirmações a seguir.

- I** Apenas a instrução UPDATE pode efetivar alterações em um banco de dados.  
**II** A palavra chave VALUES em uma instrução INSERT insere múltiplos registros em uma tabela.  
**III** A instrução SELECT pode combinar dados de múltiplas tabelas.  
**IV** A cláusula WHERE opcional em uma consulta SELECT especifica os critérios de seleção da consulta. LIKE é um de seus operadores.  
**V** A cláusula ORDER BY pode ordenar múltiplos campos.

Todas as afirmações **corretas** estão em:

- A** ⇒ I - II - III      **D** ⇒ II - IV - V  
**B** ⇒ I - III - IV      **E** ⇒ III - IV - V  
**C** ⇒ II - III - IV

48) Sobre PL/SQL, analise as afirmações a seguir:

- I** CHAR, VARCHAR2, LONG, LONGINT e NUMBER são alguns tipos de variáveis.  
**II** \*\*, ^=, ||, := e /\* \*/ representam respectivamente: operador aritmético exponenciação, operador relacional diferente, concatenação, atribuição e delimitadores de comentário.  
**III** LOOP, BETWEEN, WHEN e EXCEPTION são algumas palavras reservadas.  
**IV** É uma linguagem procedural do Oracle, baseada no SQL interativo.

Todas as afirmações **corretas** estão em:

- A** ⇒ I - II - III      **D** ⇒ II - III - IV  
**B** ⇒ I - II - IV      **E** ⇒ III - IV  
**C** ⇒ II - IV

49) Sobre comandos do SQL, **todas** as alternativas estão corretas, **exceto** a:

- A** ⇒ O comando ROLLBACK serve para confirmar as alterações que porventura sejam feitas. O comando contrário é o COMMIT.  
**B** ⇒ Um TABLE, VIEW, SEQUENCE, INDEX ou SYNONYM pode ser eliminado com o comando DROP.  
**C** ⇒ GRANT é o comando que determina que permissões um usuário pode ter.

**D** ⇒ JOIN é a ligação entre duas tabelas. Para existir, deve haver uma chave primária relacionada com uma chave estrangeira.

**E** ⇒ Uma INDEX pode ser criada através do comando CREATE TABLE ou com o comando CREATE INDEX.

**50)** Com relação ao trecho de algoritmo abaixo e considerando que C, X, Y e Z são variáveis numéricas inteiras é correto afirmar, **exceto**:

```

LEIA X, Y, Z
SE NÃO (Z > 5) ENTÃO
    C = (X + Y) * Z
ENTÃO
    C = (X - Y) * Z
FIMSE
    
```

**A** ⇒ Os parênteses utilizados tem por objetivo priorizar a expressão do seu interior.

**B** ⇒ A estrutura de seleção utilizada não é um desvio condicional simples.

**C** ⇒ A variável C sofrerá somente uma alteração.

**D** ⇒ Existe apenas um operador lógico.

**E** ⇒ A expressão estabelecida na condição NÃO(Z > 5) significa que o resultado lógico será verdadeiro somente quando Z < 5.

**51)** Com relação aos princípios da orientação a objetos é correto afirmar, **exceto**:

**A** ⇒ Objeto na concepção de modelagem de sistemas é qualquer coisa existente no mundo real, em formato concreto ou abstrato. Os objetos possuem características ou propriedades que são seus atributos.

**B** ⇒ Mecanismo de encapsulamento é uma forma de restringir o acesso ao comportamento interno de um objeto. Segundo o mecanismo do encapsulamento, o método que o objeto requisitado usa para realizar a operação é conhecido do objeto requisitante.

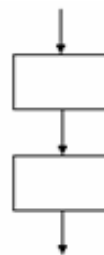
**C** ⇒ Polimorfismo diz respeito à capacidade de duas ou mais classes de objetos responderem a mesma mensagem, cada qual a seu modo.

**D** ⇒ Herança é o mecanismo para expressar a similaridade entre classes. Cada classe em nível de hierarquia herda características e o comportamento das classes as quais está associada nos níveis acima dela.

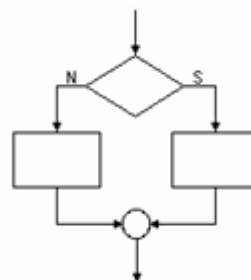
**E** ⇒ Uma classe é a representação de um conjunto de objetos que compartilham a mesma estrutura de atributos, operações e relacionamentos. Uma classe pode ter qualquer número de atributos ou mesmo nenhum.

**52)** Analise os modelos de fluxogramas a seguir.

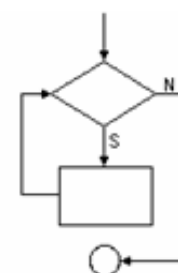
**I**



**II**



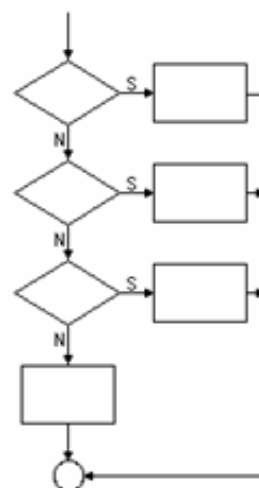
**III**



**IV**



**V**



De acordo com esta técnica de programação estruturada, quais representam uma estrutura de repetição?

**A** ⇒ I - IV - V

**B** ⇒ II - III - IV

**C** ⇒ II - III - IV - V

**D** ⇒ III - V

**E** ⇒ III - IV

53) Para  $A = 5$ ,  $B = -10$  e  $C = \text{FALSO}$ , sendo  $A$  e  $B$  variáveis inteiras e  $C$  uma variável lógica, marque **V** ou **F**, conforme os resultados das expressões sejam, respectivamente, **verdadeiros** ou **falsos**.

- ( )  $-B \geq (A + B / A)$   
 ( )  $(A = 12) \text{ OU } ((C = \text{FALSO}) \text{ E } (B < 0))$   
 ( )  $\text{NÃO } ((\text{NÃO } C) \text{ E } (\text{NÃO } (B > A)))$   
 ( )  $((A \leq B) \text{ E } (A \geq 10)) \text{ OU } (\text{NÃO}(C = \text{VERDADEIRO}))$

A sequência **correta**, de cima para baixo, é:

- A**  $\Rightarrow$  F - F - F - V      **D**  $\Rightarrow$  F - V - V - F  
**B**  $\Rightarrow$  V - V - V - F      **E**  $\Rightarrow$  F - V - F - V  
**C**  $\Rightarrow$  V - V - F - V

54) De acordo com o trecho de algoritmo abaixo, assinale a alternativa **correta** com relação às informações que estarão armazenadas na diagonal principal ( $I=J$ ) da matriz  $M$  após a sua execução.

```

Para I de 1 até 4 faça
  Para J de 1 até 4 faça
    M [ I, J ] = 10 * I + J
  FimPara
FimPara
Para I de 1 até 4 faça
  Para J de 1 até 4 faça
    M [ I, J ] = M [ 5 - I, 5 - J ]
  FimPara
FimPara
  
```

- A**  $\Rightarrow$  44 - 33 - 22 - 11  
**B**  $\Rightarrow$  44 - 33 - 33 - 44  
**C**  $\Rightarrow$  20 - 40 - 60 - 80  
**D**  $\Rightarrow$  80 - 60 - 40 - 20  
**E**  $\Rightarrow$  80 - 60 - 60 - 80

55) Em relação à linguagem de programação orientada a objetos  $C\#$ , a alternativa **correta** é:

- A**  $\Rightarrow$  Os construtores podem ter valores de retorno.  
**B**  $\Rightarrow$  As variáveis declaradas como **const** devem ser inicializadas em uma declaração ou no construtor de classe.  
**C**  $\Rightarrow$  Os construtores de classe base não são herdados pelas classes derivadas.  
**D**  $\Rightarrow$  Um membro **static** de uma classe pode ser referenciado por meio de uma instância de classe.  
**E**  $\Rightarrow$  Todos os métodos, como padrão, podem ser sobrepostos.

56) Considere a função abaixo:

```

FUNÇÃO FAT(VALOR)
SE VALOR = 0 ENTÃO
  RETORNA(1)
SENÃO
  RETORNA(VALOR + FAT(VALOR-1))
FIMSE
  
```

Assinale a alternativa que corresponde ao valor retornado por essa função quando aplicado o valor 4, ou seja, o resultado de  $\text{FAT}(4)$ :

- A**  $\Rightarrow$  15      **D**  $\Rightarrow$  7  
**B**  $\Rightarrow$  10      **E**  $\Rightarrow$  11  
**C**  $\Rightarrow$  24

57) Sobre sub-rotinas, analise as afirmações a seguir.

- I** São utilizadas na divisão de algoritmos complexos, permitindo a modularização de um determinado problema.  
**II** O processo de dividir sub-rotinas em outras é denominado método de refinamento ostensivo.  
**III** Procedimento e função são os dois tipos de sub-rotinas. A principal diferença está no fato de que uma função retorna um determinado valor.  
**IV** A recursividade é uma técnica onde um procedimento chama a si próprio.

Todas as afirmações **corretas** estão em:

- A**  $\Rightarrow$  I - III      **D**  $\Rightarrow$  II - IV  
**B**  $\Rightarrow$  I - II - III      **E**  $\Rightarrow$  III - IV  
**C**  $\Rightarrow$  II - III - IV

58) Analise o trecho de algoritmo abaixo:

```

X = 0
Y = 1
ENQUANTO X  $\neq$  10 FAÇA
  Y = Y * (-1)
  X = X + 1
  SE Y > 0 ENTÃO
    ESCREVA X * Y
  FIMSE
FIMENQUANTO
  
```

O resultado apresentado será:

- A**  $\Rightarrow$  7 vezes a informação 'X \* Y'.  
**B**  $\Rightarrow$  5 vezes a informação 'X \* Y'.  
**C**  $\Rightarrow$  números inteiros até 9.  
**D**  $\Rightarrow$  números pares de 2 a 10.  
**E**  $\Rightarrow$  números ímpares positivos e menores que 10.

59) Em relação à criptografia e a certificação digital, marque com **V** as afirmações **verdadeiras** e com **F** as **falsas**.

- ( ) Chave simétrica, também chamada de chave pública usa um par de chaves, uma denominada privada e outra denominada pública. Nesse método, uma pessoa deve criar uma chave de codificação e enviá-la a quem for mandar informações a ela. Essa é a chave pública. Uma outra chave deve ser criada para a decodificação. Esta - a chave privada - é secreta.
- ( ) Chave assimétrica é um tipo de chave mais simples, onde o emissor e o receptor fazem uso da mesma chave, isto é, uma única chave é usada na codificação e na decodificação da informação.
- ( ) A certificação digital atesta a identidade de uma pessoa ou instituição na internet por meio de um arquivo eletrônico assinado digitalmente. Seu objetivo é atribuir um nível maior de segurança nas transações eletrônicas, permitindo a identificação inequívoca das partes envolvidas, bem como a integridade e a confidencialidade dos documentos e dados da transação.
- ( ) A assinatura digital é um mecanismo eletrônico que combina o uso de criptografia por chave pública com um algoritmo de hashing ou função hashing.
- ( ) Autoridade de Certificação (Certificate Authority) é uma organização ou companhia confiável que emite certificados digitais sendo responsável pela garantia de que os indivíduos ou organizações que recebem esses certificados únicos sejam, de fato, quem dizem ser.

A sequência **correta**, de cima para baixo, é:

- A** ⇒ V - V - V - V - V
- B** ⇒ V - V - F - V - V
- C** ⇒ F - F - V - F - V
- D** ⇒ F - F - V - F - F
- E** ⇒ F - F - V - V - V

60) Com relação à Unified Modeling Language (UML) é correto afirmar, **exceto**:

- A** ⇒ A associação binária ocorre quando são identificados relacionamentos entre objetos de duas classes distintas.
- B** ⇒ A multiplicidade em uma associação entre um ator e um caso de uso basicamente especi-

fica o número de vezes que um ator pode utilizar um determinado caso de uso.

**C** ⇒ Visibilidade identifica por quem uma propriedade (atributo ou operação) pode ser utilizada. Se um atributo ou operação tem visibilidade **Protected (#)** a propriedade será vista e usada apenas dentro da classe na qual foi declarada, mas não pelas classes dependentes.

**D** ⇒ Associação unária ou reflexiva ocorre quando existe um relacionamento de um objeto de uma classe com objetos da mesma classe.

**E** ⇒ Uma associação descreve um vínculo que ocorre normalmente entre os objetos de uma ou mais classes, demonstrando a colaboração entre as instâncias de classe.

61) As alternativas abaixo mostram um trecho de programa em **c#** que realiza m a mesma tarefa, **exceto**:

**A** ⇒ 

```
for ( int cont = 1; cont <= 5 ; cont+=1)
{
    Console.WriteLine( cont );
}
```

**B** ⇒ 

```
int cont = 0;
while ( ++cont <= 5 )
{
    Console.WriteLine( cont );
}
```

**C** ⇒ 

```
int cont = 0;
while ( ( ++cont ) < 6 )
{
    Console.WriteLine( cont );
}
```

**D** ⇒ 

```
int cont = 1;
while ( cont <> 5 )
{
    Console.WriteLine( cont );
    cont = cont + 1 ;
}
```

**E** ⇒ 

```
int cont = 1;
while ( cont <= 5 )
{
    Console.WriteLine( cont );
    cont++;
}
```

**62)** Considerando os diagramas em **UML**, correlacione as colunas a seguir.

- ( 1 ) *Diagrama de Casos de Uso*
  - ( 2 ) *Diagrama de Classes*
  - ( 3 ) *Diagrama de Objetos*
  - ( 4 ) *Diagrama de Atividade*
  - ( 5 ) *Diagrama de Máquina de Estados*
- ( ) *Fornecer uma "visão" dos valores armazenados pelos objetos das classes em um determinado momento.*
- ( ) *Utilizado para modelar atividades que podem ser um método ou um algoritmo, dentro de um período de tempo.*
- ( ) *Descreve os tipos de objetos no sistema e os vários tipos de relacionamento estático que existem entre eles.*
- ( ) *Descreve o comportamento de objetos como reação a eventos discretos como, por exemplo, sinais e invocações de operações.*
- ( ) *Representação das funcionalidades externas do sistema e dos elementos externos ao sistema que interagem com ele.*

A sequência **correta**, de cima para baixo, é:

- A** ⇒ 2 - 4 - 3 - 1 - 5
- B** ⇒ 3 - 4 - 2 - 5 - 1
- C** ⇒ 3 - 2 - 4 - 5 - 1
- D** ⇒ 1 - 4 - 2 - 3 - 5
- E** ⇒ 5 - 4 - 2 - 3 - 1

**63)** Sobre o ADO.NET, **todas** as alternativas estão corretas, **exceto** a:

- A** ⇒ Permitem aos programas realizar conexões na fonte de dados.
- B** ⇒ DataSet proporciona acesso a tabelas e relacionamentos.
- C** ⇒ A capacidade de converter dados armazenados em uma fonte de dados para XML e vice-versa.
- D** ⇒ CLEAR, CLONE e REJECTCHANGES são métodos do DataSet que têm a função, respectivamente, de: limpar todos os dados, copiar a estrutura e os dados e desfazer todas alterações no DataSet.
- E** ⇒ É possível modificar o conteúdo de uma fonte de dados sem a necessidade de uma conexão ativa.

**64)** Em relação a Projeto de interface, marque com **V** as afirmações **verdadeiras** e com **F** as **falsas**.

- ( ) *No processo de interação usuário-sistema a interface é o combinado de software e hardware necessário para viabilizar e facilitar os processos de comunicação entre o usuário e a aplicação.*
- ( ) *O foco central do projetista ao longo do design da interface deve ser as funções desempenhadas pelo sistema sendo que o projeto da interface começa com a identificação dos requisitos do sistema.*
- ( ) *O objetivo da análise de tarefas no projeto de interface é fornecer ao designer a visão dos usuários em relação às tarefas que eles precisam realizar. A modelagem de tarefas consiste em formalizá-las de forma a mapeá-las na interface gráfica.*
- ( ) *Estilo de interação é um termo genérico que inclui todas as formas como os usuários se comunicam ou interagem com sistemas computacionais e podemos destacar os seguintes estilos de interação: linguagem natural, linguagens de comando, menus, WIMP, preenchimento de formulário e manipulação direta.*
- ( ) *A estratégia da abordagem cognitiva para o apoio ao design de sistemas interativos consiste na elaboração de modelos através de signos. Um signo é algo que representa alguma coisa para alguém, por exemplo, tanto a palavra <cão> em português, quanto uma fotografia de um cão representam o animal cachorro, e assim são signos de cachorro para falantes da língua portuguesa.*

A sequência **correta**, de cima para baixo, é:

- A** ⇒ V - F - V - V - F
- B** ⇒ V - F - V - F - V
- C** ⇒ F - F - V - V - F
- D** ⇒ V - V - V - F - F
- E** ⇒ F - F - V - F - F

**65)** Com relação à Gestão de configuração de software, **todas** as alternativas estão corretas, **exceto** a:

- A** ⇒ Dentre as responsabilidades da Gerência de Configuração de Software, podemos citar: identificar permanentemente as mudanças; realizar o controle acurado das mudanças e dar garantia da implementação correta da mudança.



**B** ⇒ Dentre as atividades da gestão de configuração de software pode-se citar: definir o mecanismo para o gerenciamento de diferentes versões de um software, controlar as mudanças, auditar e relatar as mudanças realizadas.

**C** ⇒ A finalidade do Controle de versão é dar um controle maior sobre tudo que você altera no seu projeto de software, combinando procedimentos e ferramentas para gerir diferentes versões de projetos de configuração que são criados durante o processo de software.

**D** ⇒ Dentre os benefícios que podemos obter com a implementação adequada da Gerência de Configuração de software cita-se: o controle sistematizado do que é produzido e o registro documental sobre o andamento evolutivo dos sistemas e suas alterações.

**E** ⇒ Gestão de configuração de software é um conjunto de atividades de acompanhamento e controle que começa quando o software está pronto para ser entregue ao usuário final e continua na fase de manutenção.

---

**66)** Com relação a teste do software, **todas** as alternativas estão corretas, **exceto** a:

**A** ⇒ O teste da caixa-preta avalia o comportamento externo do componente de software, sem considerar o comportamento interno do mesmo. A partir da especificação são determinadas as saídas esperadas para certos conjuntos de entrada de dados.

**B** ⇒ O teste do software é a investigação do software a fim de fornecer informações sobre sua qualidade em relação ao contexto em que ele deve operar. Isso inclui o processo de utilizar o produto para encontrar seus defeitos.

**C** ⇒ O teste da caixa-branca, também chamado de teste funcional é baseado nos requisitos funcionais do software, concentrando-se nas funções que o mesmo deve desempenhar.

**D** ⇒ O teste de integração avalia se as dependências funcionais entre os diversos componentes do software estão perfeitamente implementadas, verificando a existência ou não de falhas provenientes da integração interna dos componentes do sistema.

**E** ⇒ O teste de estresse é realizado para submeter o software a situações extremas, testando seus limites e avaliando seu comportamento.

**67)** Sobre análise e projeto estruturado de sistemas, analise as afirmações a seguir.

**I** *Um diagrama de fluxo de dados é uma representação em rede dos processos (funções e procedimentos) de um sistema e dos dados que ligam estes processos. Ele representa o modelo físico do sistema e mostra o que um sistema/procedimento faz e como faz.*

**II** *O modelo Entidade-relacionamento propõe que a realidade seja visualizada sob três pontos de vista. Assim, há três conceitos fundamentais no Modelo E-R: Entidade, Atributo e Relacionamento.*

**III** *Chave primária é o atributo de uma entidade cujo conteúdo individualiza uma única ocorrência desta entidade. Chave estrangeira é um atributo pertencente a uma entidade, mas que é a chave primária de uma outra entidade.*

**IV** *A Cardinalidade indica quantas ocorrências de uma Entidade participam no mínimo e no máximo do relacionamento. Os tipos de cardinalidade quanto ao relacionamento são: UM para UM (1:1) , UM para MUITOS (1:N), MUITOS para UM ( N:1) e MUITOS para MUITOS. (N:N).*

**V** *O ciclo de vida do desenvolvimento de sistemas consiste em 4 estágios: levantamento das necessidades, análise, implementação e manutenção.*

**Todas** as afirmações **corretas** estão em:

**A** ⇒ I - III - V

**B** ⇒ II - III

**C** ⇒ II - IV

**D** ⇒ III - IV - V

**E** ⇒ IV - V

---

**68)** XMLHttpRequest, DOM, Javascript, CSS, XML e XSLT são alguns recursos que integram o modelo:

**A** ⇒ AJAX

**B** ⇒ PL/SQL

**C** ⇒ UML

**D** ⇒ ORACLE

**E** ⇒ ADO.NET

69) Em relação à ASP.NET, marque com **V** as afirmações **verdadeiras** e com **F** as **falsas**.

- ( ) *É possível ativar o rastreamento em uma página individual ou em um aplicativo inteiro.*
- ( ) *Os nomes de arquivo formulário Web normalmente terminam com .aspx*
- ( ) *Se um projeto de aplicativo da Web não for compilado antes de ser solicitado, a(s) página(s) não será(ão) apresentada(s).*
- ( ) *O método **Write** do objeto **Response** da classe **Page** produz saída de código HTML em um cliente.*

A sequência **correta**, de cima para baixo, é:

**A** ⇒ V - F - V - F

**B** ⇒ F - V - V - V

**C** ⇒ V - V - V - F

**D** ⇒ F - F - F - F

**E** ⇒ V - V - V - V

---

Leia o texto a seguir.

“OOP refers to a programming methodology based on objects, instead of just functions and procedures. These objects are organized into classes, which allow individual objects to be group together. Most modern programming languages including Java, C/C++, and PHP, are object-oriented languages, and many older programming languages now have object-oriented versions..

An "object" in an OOP language refers to a specific type or "instance" of a class. Each object has a structure similar to other objects in the class, but can be assigned individual characteristics. An object can also call functions, or methods, specific to that object. For example, the source code of a video game may include a class that defines the structure of characters in the game. Individual characters may be defined as objects, which allows them to have different appearances, skills, and abilities. They may also perform different tasks in the game, which are run using each object's specific methods.

Object-oriented programming makes it easier for programmers to structure and organize software programs. Because individual objects can be modified without affecting other aspects of the program, it is also easier to update and change programs written in object-oriented languages. As software programs have grown larger over the years, OOP has made developing these large programs more manageable.”

70) **Todas** as alternativas correspondentes ao texto anterior estão corretas, **exceto** a:

**A** ⇒ Numa mesma classe, um objeto se assemelha a outro.

**B** ⇒ Java é uma das linguagens modernas de programação orientada a objetos.

**C** ⇒ A POO torna a estrutura e organização mais fácil para os programadores.

**D** ⇒ A máquina virtual é importante porque permite que o código possa ser executado em várias plataformas.

**E** ⇒ O código fonte de um jogo pode incluir uma classe que determina os personagens ou objetos desse jogo. Nesses objetos podem ser definidos: aparência, habilidades e capacidades.