



**Concurso Público para provimento de cargos de  
Analista Superior III  
Arquiteto**

Nome do Candidato

Caderno de Prova '22', Tipo 004

Nº de Inscrição

MODELO

Nº do Caderno

MODELO1

Nº do Documento

0000000000000000

ASSINATURA DO CANDIDATO

00001-0001-001

**P R O V A**

**Conhecimentos Básicos  
Conhecimentos Específicos  
Redação**

## INSTRUÇÕES

- Verifique se este caderno:
  - corresponde à sua opção de cargo.
  - contém 60 questões, numeradas de 1 a 60.
  - contém a proposta e o espaço para rascunho da redação.Caso contrário, reclame ao fiscal da sala um outro caderno.  
Não serão aceitas reclamações posteriores.
- Para cada questão existe apenas UMA resposta certa.
- Você deve ler cuidadosamente cada uma das questões e escolher a resposta certa.
- Essa resposta deve ser marcada na FOLHA DE RESPOSTAS que você recebeu.

## VOCÊ DEVE

- Procurar, na FOLHA DE RESPOSTAS, o número da questão que você está respondendo.
- Verificar no caderno de prova qual a letra (A,B,C,D,E) da resposta que você escolheu.
- Marcar essa letra na FOLHA DE RESPOSTAS, conforme o exemplo: (A) ● (C) (D) (E)
- Ler o que se pede na Prova de Redação e utilizar, se necessário, o espaço para rascunho.

## ATENÇÃO

- Marque as respostas primeiro a lápis e depois cubra com caneta esferográfica de tinta preta.
- Marque apenas uma letra para cada questão, mais de uma letra assinalada implicará anulação dessa questão.
- Responda a todas as questões.
- Não será permitida qualquer espécie de consulta, nem o uso de máquina calculadora.
- Você deverá transcrever a redação, a tinta, na folha apropriada. Os rascunhos não serão considerados em nenhuma hipótese.
- Você terá o total de 4 horas para responder a todas as questões, preencher a Folha de Respostas e fazer a Prova de Redação (rascunho e transcrição).
- Ao término da prova devolva este caderno de prova ao aplicador, juntamente com sua Folha de Respostas e a folha de transcrição da Prova de Redação.
- Proibida a divulgação ou impressão parcial ou total da presente prova. Direitos Reservados.

**CONHECIMENTOS BÁSICOS****Português**

**Atenção:** Para responder às questões de números 01 a 10, considere o texto abaixo.

**O primeiro voo**

Mais do que um marinheiro de primeira viagem, o passageiro de primeiro voo leva consigo os instintos e os medos primitivos de uma espécie criada para andar sobre a terra. As águas podem ser vistas como extensão horizontal de caminhos, que se exploram pouco a pouco: aprende-se a nadar e a navegar a partir da segurança de uma borda, arrostando-se gradualmente os perigos. Mas um voo é coisa mais séria: há o desafio radical da subida, do completo desligamento da superfície do planeta, e há o momento crucial do retorno, da reconciliação com o solo. Se a rotina das viagens aéreas banalizou essas operações, nem por isso o passageiro de primeira viagem deixa de experimentar as emoções de um heróico pioneiro.

Tudo começa pelo aprendizado dos procedimentos iniciais. O novato pode confundir bilhete com cartão de embarque, ignora as siglas das placas e monitores do aeroporto, atordoa-se com os avisos e as chamadas da locutora invisível. Já de frente para a escada do avião, estima, incrédulo, quantas toneladas de aço deverão flutuar a quilômetros de altura – com ele dentro. Localizada a poltrona, afivelado o cinto com mãos trêmulas, acompanha com extrema atenção as estudadas instruções da bela comissária, até perceber que ele é a única testemunha da apresentação: os demais passageiros (mal-educados!) leem jornal ou conversam. Quando enfim os motores, já na cabeceira da pista, aceleram para subir e arrancam a plena potência, ele se segura nos braços da poltrona e seu corpo se retesa na posição seja-o-que-Deus-quiser.

Atravessadas as nuvens, encanta-se com o firmamento azul e não tira os olhos da janela – até perceber que é um embevecido solitário. Alguns buscam cochilo, outros conversam animadamente, todos ignoram o milagre. Pouco a pouco, nosso pioneiro vai assimilando a rotina do voo, degusta o lanche com o prazer de um menino diante da merenda, depois prepara-se para o pouso na mesma posição que assumira na decolagem. Tudo consumado, resta-lhe descer a escada, bater os pés no chão da pista e convencer-se de que o homem é um bicho estranho, destinado a imaginar o irrealizável só pelo gosto de vir a realizá-lo. Nos voos seguintes, lerá jornal, cochilará e pouco olhará pela janela, que dá para o firmamento azul.

(Firmino Alves, inédito)

1. Ao detalhar e comentar as experiências de um passageiro imaginário, o autor do texto vai qualificando a evolução de suas reações, deixando clara a tese de que, ao fim e ao cabo,
  - (A) a consumação de um ato heróico inspira novas ousadias.
  - (B) a reiteração de um feito transmuda o encantamento em indiferença.
  - (C) o espírito heróico do pioneirismo dá lugar ao sentimentalismo piegas.
  - (D) o fascínio de uma aventura coletiva se converte em aflição individual.
  - (E) a expectativa dos grandes desafios leva a uma inesperada frustração.
2. No contexto do primeiro parágrafo, entre as expressões *marinheiro de primeira viagem* e *passageiro de primeiro voo* estabelece-se uma relação de
  - (A) sucessivas alternâncias, pois ora se está caracterizando uma, ora se está caracterizando a outra.
  - (B) antagonismo de sentido, uma vez que o imobilismo de uma situação se opõe ao dinamismo da outra.
  - (C) analogia de sentido, em que se ressalta, todavia, uma diferença marcante entre as situações a que se referem.
  - (D) subordinação de sentido, uma vez que o entendimento da primeira expressão depende da compreensão da segunda.
  - (E) semelhança meramente formal, pois o sentido da primeira em nada lembra o sentido da segunda.
3. Na frase *a rotina das viagens aéreas banalizou* essas operações, o sentido do verbo **banalizar** é equivalente ao sentido que assume o verbo sublinhado em:
  - (A) O progresso trivializou experiências que eram vistas como temerárias.
  - (B) A nova diretoria restringiu algumas das iniciativas programadas.
  - (C) A agência de turismo fez de tudo para popularizar seus planos de viagem.
  - (D) O comandante vulgarizou-se ao se dirigir daquele modo à tripulação.
  - (E) A companhia apequenou seus novos projetos diante da crise.
4. Atente para as seguintes afirmações:
  - I. No 1<sup>o</sup> parágrafo, o segmento *arrostando-se gradualmente os perigos* tem o sentido de **prevenindo-se passo a passo contra os riscos**.
  - II. No 2<sup>o</sup> parágrafo, o segmento *estima, incrédulo* tem o sentido de **aprecia, duvidoso**.
  - III. No 3<sup>o</sup> parágrafo, o segmento *é um embevecido solitário* tem o sentido de **é o único enlevado**.Em relação ao texto, está correto o que se afirma SOMENTE em
  - (A) I.
  - (B) II.
  - (C) III.
  - (D) I e II.
  - (E) II e III.



<p>5. Está clara e correta a redação do seguinte comentário sobre o texto:</p> <p>(A) Entre a decolagem e a aterrissagem, operações que o deixam tenso, ele se atém a contemplar o firmamento azul, cuja beleza parece hipnotizá-lo.</p> <p>(B) Parece não haver, para os homens, desejos que não possam realizar-se, mormente quando sua dificuldade os tornam ainda mais inexecutáveis.</p> <p>(C) Uma vez embarcado e vencido a preocupação, a tensão e o temor iniciais, o novato se entretia com o espetáculo cujo desenrolar assiste na janela.</p> <p>(D) A indiferença dos passageiros que leem jornal ou conversam, parece, aos olhos do passageiro de primeira viagem, um descazo para a vista aérea.</p> <p>(E) Tão logo o avião arranca na pista, em face de seu temor primitivo, esses passageiros retesam o corpo, na medida em que está prestes a decolagem.</p>	<p>8. Está adequada a correlação entre os tempos e os modos verbais na seguinte frase:</p> <p>(A) Seria mesmo possível que alguém tome o bilhete como cartão de embarque, ou não reconhecesse as mensagens dos monitores?</p> <p>(B) A quantos não terá ocorrido confundir o bilhete com o cartão de embarque, ou se embaralhando com as mensagens dos monitores?</p> <p>(C) É possível que um novato venha a confundir o bilhete com o cartão de embarque, ou que ignorasse as siglas que desfilam nos monitores.</p> <p>(D) Não estranha que um novato confunda o bilhete com o cartão de embarque, ou demonstre ignorar as siglas que desfilam nos monitores.</p> <p>(E) Não deveria estranhar que um novato confundira o bilhete com o cartão de embarque, ou que ignora as siglas que desfilam nos monitores.</p>
<p>6. Considerando-se o sentido do contexto, nas expressões <u>localizada</u> a poltrona e <u>afivelado</u> o cinto, as formas sublinhadas poderiam ser precedidas por</p> <p>I. conquanto.</p> <p>II. uma vez.</p> <p>III. tão logo.</p> <p>IV. ao estar sendo.</p> <p>Complementa corretamente o enunciado da questão o que está SOMENTE em</p> <p>(A) I e II.</p> <p>(B) II e IV.</p> <p>(C) II e III.</p> <p>(D) I e III.</p> <p>(E) I e IV.</p>	<p>9. Está correto o emprego do elemento sublinhado na frase:</p> <p>(A) A expressão <u>menino diante da merenda</u> atesta <u>de que</u> há um prazer algo ingênuo e infantil no passageiro de primeiro voo.</p> <p>(B) Diante do avião, <u>em cujo</u> avulta a gigantesca estrutura de aço, o passageiro demonstra sua preocupação e incredulidade.</p> <p>(C) Ao se valer da expressão <u>Tudo consumado</u>, <u>em cujo</u> grave sentido se manifesta na Bíblia, o autor reveste de solenidade o final do voo.</p> <p>(D) O passageiro novato, na aterrissagem, assumiu a mesma posição defensiva <u>a que</u> recorrera na decolagem.</p> <p>(E) O homem é um bicho <u>de quem</u> a natureza imprimiu uma obsessiva necessidade de sonhar alto.</p>
<p>7. As normas de concordância verbal estão plenamente respeitadas em:</p> <p>(A) Julgam os novatos que não deveriam assistir aos passageiros o direito de permanecerem indiferentes ao espetáculo que se vê pela janela.</p> <p>(B) A expectativa dos novos espetáculos que sucederão nas alturas faz com que esses passageiros não tirem os olhos da janela.</p> <p>(C) A começarem pelos procedimentos básicos iniciais, toda operação representa um grande desafio para um passageiro de primeiro voo.</p> <p>(D) O que logo atemorizam os passageiros de primeiro voo, num aeroporto, são as pequenas providências para o embarque.</p> <p>(E) As nuvens, o firmamento azul, tudo se lhe afiguram espetáculos novos, momentos palpantes, emoções inesquecíveis.</p>	<p>10. Ao utilizar pela primeira vez um aeroporto, o novato <u>percorre o aeroporto</u> como se estivesse num labirinto, <u>buscando tornar o aeroporto</u> familiar aos seus olhos, <u>aplicando seus olhos</u> na identificação das rampas, escadas e corredores em que se sente perdido.</p> <p>Evitam-se as viciosas repetições do texto acima substituindo-se os elementos sublinhados, na ordem dada, por:</p> <p>(A) percorre-lhe - tornar-lhe - os aplicando</p> <p>(B) o percorre - o tornar - aplicando-lhes</p> <p>(C) percorre-o - tornar-lhe - aplicando-os</p> <p>(D) o percorre - torná-lo - aplicando-lhes</p> <p>(E) percorre-o - torná-lo - aplicando-os</p>



**Atenção:** Para responder às questões de números 11 a 15, considere o texto abaixo.

### Reorganização da INFRAERO

O presidente da INFRAERO assegurou que não haverá privatização da estatal. O comunicado foi feito durante entrevista sobre a contratação de empresa para estudar a reestruturação da INFRAERO, cuja gestão essa providência permitirá aperfeiçoar. Caberá ao BNDES coordenar os trabalhos dos consultores contratados e submetê-los à apreciação dos conselheiros.

“Tudo o que pode ser feito para melhorar a empresa, viabilizando sua entrada no mercado de capitais, já foi aprovado no conselho de administração da INFRAERO”, explicou o presidente. E acrescentou: “O trabalho do BNDES vai ajudá-la a se preparar ainda mais para avançar nos mercados nacional e internacional”.

O presidente do BNDES também se pronunciou: “O que nós queremos é fortalecer a capacidade de investimento e de desenvolvimento do sistema aeroportuário brasileiro.” Segundo ele, isso só poderá ser feito de maneira articulada com a principal empresa de infraestrutura portuária.

A contratação da consultoria está prevista em um termo de cooperação técnica firmado entre o Ministério da Defesa e o BNDES. Será concedido, aos licitantes vencedores, o prazo de nove meses para a conclusão dos estudos.

(Adaptado de matéria divulgada em março/2009 no site [www.infraero.gov.br](http://www.infraero.gov.br))

11. Atente para as seguintes afirmações:

- I. Caberá ao BNDES submeter aos consultores contratados o processo de aperfeiçoamento de gestão promovido pela INFRAERO.
- II. As medidas necessárias para o ingresso da INFRAERO no mercado de capitais foram respaldadas pelo conselho de administração.
- III. Sendo a principal empresa brasileira do setor, a INFRAERO contará com o apoio do BNDES para o fortalecimento do sistema aeroportuário.

Em relação ao texto, está correto o que se afirma SOMENTE em

- (A) I.
- (B) II.
- (C) III.
- (D) I e II.
- (E) II e III.

12. A entrevista concedida pelo presidente da INFRAERO centra-se, fundamentalmente,

- (A) no anúncio de que o BNDES oferecerá seus serviços de consultoria para o aperfeiçoamento de gestão da estatal.
- (B) na divulgação de medidas jurídicas que possibilitarão a entrada da empresa no mercado de capitais.
- (C) no desmentido de insistentes rumores acerca da possível privatização daquela estatal.
- (D) no detalhamento das condições de uma licitação para contratar os serviços de empresa de consultoria.
- (E) no informe acerca da contratação de consultoria especializada em reestruturação e gestão empresarial.

13. É preciso **corrigir**, em nível estrutural, a redação da seguinte frase:

- (A) Prevê-se o auxílio de uma empresa de consultoria num termo de cooperação técnica, firmado entre o BNDES e o Ministério da Defesa.
- (B) Coube à direção da INFRAERO, em vista dos rumores sobre a privatização da empresa, esclarecer também que a mesma será reestruturada.
- (C) Em sua tarefa de coordenação, caberá ao BNDES viabilizar o ingresso da INFRAERO no mercado de capitais e aprimorar nosso sistema aeroportuário.
- (D) A par de desmentir rumores sobre a privatização da INFRAERO, seu presidente anunciou a contratação de uma empresa de consultoria.
- (E) Durante a entrevista, foram desmentidos boatos sobre a privatização da INFRAERO e anunciou-se o trâmite de contratação de empresa de consultoria.

14. O verbo indicado entre parênteses deverá flexionar-se numa forma do **singular** para preencher de modo correto a lacuna da frase:

- (A) Quanto às normas de contratação da consultoria, ..... (**dispor-se**) de acordo com um termo de cooperação técnica já firmado.
- (B) ..... (**impor-se**), para o ingresso da empresa no mercado de capitais, reformulações de ordem técnica e administrativa.
- (C) ..... (**convergir**) para o ingresso da INFRAERO no mercado de capitais as recentes providências para a contratação de um serviço de consultoria.
- (D) ..... (**caber**) aos licitantes vencedores valer-se dos nove meses que têm de prazo para concluir os estudos.
- (E) A orientação é a de que se ..... (**submeter**) ao BNDES, na condição de órgão coordenador, os trabalhos dos consultores contratados.

15. Atente para as seguintes frases:

- I. Se o que se deseja, é o ingresso, da INFRAERO no mercado de capitais, será preciso contar com o auxílio de uma consultoria especializada, para promover a reestruturação da empresa bem como a melhoria de sua gestão.
- II. A reestruturação da empresa, assim como o aperfeiçoamento de sua gestão, é tarefa de que se ocupará uma consultoria especializada, a ser contratada proximamente, por meio de licitação pública já prevista em um termo de cooperação técnica.
- III. Aproveitando a oportunidade da entrevista concedida, em que se pronunciou acerca da contratação de consultoria especializada, o presidente da INFRAERO asseverou, para dirimir dúvidas, que não se cogita de privatizar a INFRAERO.

Está plenamente adequada a pontuação do que está enunciado em

- (A) II e III, somente.
- (B) II, somente.
- (C) I, II e III.
- (D) I e II, somente.
- (E) I e III, somente.



### Legislação

16. Dentre as atribuições da Agência Nacional de Aviação Civil, é de sua competência representar o País junto aos organismos internacionais nos assuntos relativos
- (A) ao Conselho de Aviação Civil internacional, à infraestrutura aeronáutica e aeroportuária internacional.
- (B) à Aviação Civil, exceto nos atinentes ao sistema de controle do espaço aéreo e ao sistema de investigação de acidentes aeronáuticos.
- (C) ao sistema de controle de tráfego aéreo e à investigação de acidentes aeronáuticos internacionais, em quaisquer hipóteses.
- (D) à Aviação Civil, todos os atinentes ao sistema de controle do espaço aéreo e ao sistema de investigação de acidente aeronáutico, em todas as hipóteses.
- (E) à infraestrutura aeronáutica e aeroportuária internacional.
- 
17. A responsabilidade de designar um representante da União nos atos constitutivos da INFRAERO é do
- (A) Presidente da República.
- (B) Sistema de Aviação Civil.
- (C) Conselho de Aviação Civil.
- (D) Comando da Aeronáutica.
- (E) Comando da Defesa.
- 
18. A formação, o treinamento e o aperfeiçoamento de pessoal especializado, que são programas necessários para o exercício da atividade na INFRAERO, é atribuição
- (A) da Agência Nacional de Aviação Civil.
- (B) do Ministério da Defesa.
- (C) da própria INFRAERO.
- (D) do Ministério da Aeronáutica.
- (E) do Comando da Aeronáutica.
- 
19. De acordo com a legislação específica, os relatórios anuais das atividades da Agência Nacional de Aviação Civil devem ser encaminhados ao
- (A) Ministério da Defesa e, por intermédio do Congresso Nacional, para a Presidência da República.
- (B) Comando da Aeronáutica e, por intermédio do Ministério da Defesa, ao Conselho de Aviação Civil.
- (C) Comando da Aeronáutica e, por intermédio do Congresso Nacional, para a Presidência da República.
- (D) Ministério da Defesa e, por intermédio da Presidência da República, ao Congresso Nacional.
- (E) Congresso Nacional e, por intermédio do Ministério da Defesa, para o Comando da Aeronáutica.
- 
20. Em conformidade com a lei, no que concerne aos aeródromos públicos que forem sede de Unidade Aérea Militar, as esferas de competência das autoridades civis e militares, quanto à respectiva administração, serão definidas
- (A) por ato do Secretário de Estado da Segurança Pública.
- (B) em regulamentação especial.
- (C) pela Força Nacional de Segurança Pública.
- (D) por atos contratuais.
- (E) a critério do Comandante da sede militar.
- 
21. A Agência Nacional de Aviação Civil é constituída de uma Diretoria, contando também com
- (A) um representante da Aeronáutica, um do Conselho de Aviação Civil e uma Procuradoria.
- (B) um Conselho Consultivo de Aviação Civil, além das unidades especiais e uma Procuradoria.
- (C) uma Corregedoria, uma Procuradoria e um representante do Comando da Aeronáutica.
- (D) uma Procuradoria, uma Corregedoria, um Conselho Consultivo e uma Ouvidoria, além das unidades especializadas.
- (E) uma Ouvidoria, uma Procuradoria, um representante do Conselho de Aviação Civil e unidades especializadas.
- 
22. A Comissão Nacional de Segurança da Aviação Civil NÃO tem como objetivo promover a coordenação entre
- (A) o policiamento.
- (B) os serviços de controle de passageiros.
- (C) o controle de tráfego aéreo.
- (D) a administração aeroportuária.
- (E) as empresas de transporte aéreo.
- 
23. Tendo o Sr. Fulano de Tal adquirido uma passagem aérea na Empresa "ADS Linhas Aéreas", esta terá, a partir da data de sua emissão, validade de até
- (A) 14 (catorze) meses.
- (B) 20 (vinte) meses.
- (C) 18 (dezoito) meses.
- (D) 16 (dezesseis) meses.
- (E) 1 (um) ano.



24. A Superintendência de Manutenção – DOMN da INFRAERO, em decorrência do elevado custo de manutenção dos veículos que compõem a frota de várias unidades dessa empresa em Brasília, submeteu à consideração da Superintendência de Licitações e Contratos – DALC, a aquisição de novos veículos, mediante a prévia alienação daqueles considerados inservíveis, em face das condições antes citadas. Diante dessa situação fática, os veículos considerados inservíveis serão alienados, mediante as condições estabelecidas no edital, observado o procedimento licitatório correspondente à modalidade de
- (A) convite, mediante a participação de interessados devidamente cadastrados até a data do evento.
  - (B) concorrência do tipo menor preço, observada a prévia qualificação dos interessados.
  - (C) leilão, a quem oferecer o maior lance, igual ou superior ao valor da avaliação.
  - (D) concurso, devendo os interessados apresentarem as propostas de preços acompanhadas das correspondentes caução.
  - (E) tomada de preços, desde que os interessados estejam devidamente cadastrados, pelo menos nos 15 dias anteriores à data do evento.
25. Ocorrendo infração aos preceitos do Código Brasileiro de Aeronáutica, e/ou legislação complementar, a autoridade aeronáutica poderá proceder a providências administrativas, como a suspensão de certificados, licenças, concessões ou autorizações, devendo a pena ser aplicada para período NÃO superior a
- (A) 180 (cento e oitenta) dias, podendo ser prorrogada uma vez por igual período.
  - (B) 180 (cento e oitenta) dias, podendo ser prorrogada duas vezes, por igual período.
  - (C) um ano, em caráter improrrogável.
  - (D) 180 (cento e oitenta) dias, em caráter improrrogável.
  - (E) um ano, podendo ser prorrogada por 180 (cento e oitenta) dias.
26. Durante o voo 4528 da empresa “XYZ Linhas Aéreas”, ocorreu o óbito do Sr. Beltrano de Tal e, no voo 4529 da mesma companhia, o nascimento de Ciclana de Tal. Os Comandantes de ambos os voos deverão anotar e extrair cópia, para os fins de direito, no
- (A) Comprovante de Passageiros Embarcados.
  - (B) Relatório de Passageiros Desembarcados.
  - (C) Diário de Voo.
  - (D) Diário de Bordo.
  - (E) Relatório de Voo.
27. No que diz respeito à documentação do direito de funcionamento e autorização de empresas estrangeiras de transporte aéreo para atuarem no Brasil, é obrigatória a apresentação, dentre outros documentos, do
- (A) registro da frota total de aeronaves existente na empresa estrangeira.
  - (B) regulamento das atividades aéreas da empresa estrangeira em todos os espaços aéreos em que atua.
  - (C) certificado de habilitação internacional de todos os comandantes da Cia. Aérea.
  - (D) atestado comprobatório da permanência de 25% da frota de aeronaves no País.
  - (E) último balanço mercantil legalmente publicado no país de origem.
28. Em conformidade com o decreto que aprovou o Código de Ética Profissional do Servidor Público Civil do Poder Executivo Federal, a pena aplicável e imposta pela Comissão de Ética a um empregado público da INFRAERO deve ser a de
- (A) censura, e sua fundamentação constará do respectivo parecer, assinado por todos os seus integrantes, com ciência do faltoso.
  - (B) multa correspondente a 10% dos vencimentos líquidos desse empregado na data do evento faltoso, a ser descontada em até 5 parcelas.
  - (C) suspensão pelo prazo de até 60 dias, e será anotada no prontuário do faltoso, após sua ciência formal ou de seu representante legal.
  - (D) declaração de inidoneidade, devendo ser registrada na própria decisão, assinada pela maioria absoluta de seus integrantes ou suplentes, com ciência do faltoso.
  - (E) suspensão pelo prazo de até 30 dias, cuja decisão deverá ficar registrada nos respectivos autos, para posterior ciência do faltoso.
29. Dentre outras hipóteses, ao ser realizada determinada licitação na modalidade de concorrência, do tipo “técnica e preço”, o prazo mínimo até o recebimento das propostas ou da realização do evento será de
- (A) quinze dias, contados a partir da data em que ocorrer a efetiva disponibilidade do edital.
  - (B) acordo com os requisitos estabelecidos, conforme critério da autoridade competente no respectivo edital.
  - (C) cinco dias úteis, contados a partir da data da entrega, aos interessados, do edital na íntegra.
  - (D) trinta dias, contados a partir da data da publicação do ato que autorizar a realização do certame.
  - (E) quarenta e cinco dias, contados a partir da última publicação do edital resumido.
30. Nos processos administrativos, em que são interessados *Santos Eletrônica Ltda. e Vilma Metais Ltda.*, que tramitam junto à INFRAERO, surgiram fatos novos e circunstâncias relevantes suscetíveis de justificar a inadequação da sanção aplicada a essas pessoas jurídicas. Nesses casos, é certo que referidos processos
- (A) poderão ser revogados mediante ato a ser praticado pela Administração Pública ou pelo Poder Judiciário.
  - (B) dependem do uso do poder discricionário da autoridade competente para serem revistos.
  - (C) poderão ser revistos, a qualquer tempo, a pedido ou de ofício.
  - (D) não poderão ser revistos administrativamente, por não terem sido declarados definitivamente findos.
  - (E) dependem, para revisão, de provocação por parte da mais alta autoridade do respectivo órgão ou Pasta.



### CONHECIMENTOS ESPECÍFICOS

**Instruções:** Para responder às questões de números 31 a 35, considere os dados abaixo:

A Diretoria de um certo órgão público determinou a execução das tarefas:

Item	Tarefa																																	
I	Disponibilizar as tabelas de vôos e horários por companhia aérea em um servidor intranet do órgão para que todos os que tenham acesso possam utilizá-las e "baixá-las" em seus computadores pessoais. Para tanto, é preciso realizar a operação "X" de levar essas tabelas do computador pessoal de quem as produz (desde que autorizado) para o servidor central da intranet.																																	
II	Analisar as informações recebidas via correio eletrônico porque muitas delas podem ser boatos. Também, quando estiver em uma página internet e "clique" em <i>links</i> para endereços da rede, deve haver cautela, pois nessa operação é possível que sejam instalados códigos nos computadores capazes até mesmo de modificar a página inicial do navegador.																																	
III	Utilizar, quando possível, a tecnologia que faz com que o computador reconheça e configure automaticamente qualquer dispositivo que seja instalado, facilitando a expansão segura dos computadores e eliminando a configuração manual.																																	
IV	a. Copiar formatos de caractere e parágrafo entre textos, sempre que possível, para tornar o trabalho mais produtivo (editor de textos <i>Microsoft</i> ). b. Utilizar textos colunados com linhas de separação entre colunas, nas produções de mini jornais ou panfletos a serem distribuídos ou afixados nos aeroportos (editor de textos <i>Microsoft</i> ).																																	
V	Elaborar uma tabela como segue (planilha <i>Microsoft</i> ): <table border="1" style="margin-left: 40px;"> <thead> <tr> <th colspan="3">Cia Aérea Vale do Silício</th> </tr> <tr> <th>Linhas</th> <th>Nº do vôo (Coluna C)</th> <th>Duração do vôo (Coluna D)</th> </tr> </thead> <tbody> <tr><td>9</td><td>33</td><td>1:30</td></tr> <tr><td>10</td><td>45</td><td>2:40</td></tr> <tr><td>11</td><td>83</td><td>4:45</td></tr> <tr><td>12</td><td>42</td><td>2:59</td></tr> <tr><td>13</td><td>36</td><td>13:16</td></tr> <tr><td>14</td><td>40</td><td>2:25</td></tr> <tr><td>15</td><td>25</td><td>5:00</td></tr> <tr><td colspan="2"><b>Maior duração</b></td><td><b>13:16</b></td></tr> <tr><td colspan="2"><b>Menor duração</b></td><td><b>1:30</b></td></tr> </tbody> </table>	Cia Aérea Vale do Silício			Linhas	Nº do vôo (Coluna C)	Duração do vôo (Coluna D)	9	33	1:30	10	45	2:40	11	83	4:45	12	42	2:59	13	36	13:16	14	40	2:25	15	25	5:00	<b>Maior duração</b>		<b>13:16</b>	<b>Menor duração</b>		<b>1:30</b>
Cia Aérea Vale do Silício																																		
Linhas	Nº do vôo (Coluna C)	Duração do vôo (Coluna D)																																
9	33	1:30																																
10	45	2:40																																
11	83	4:45																																
12	42	2:59																																
13	36	13:16																																
14	40	2:25																																
15	25	5:00																																
<b>Maior duração</b>		<b>13:16</b>																																
<b>Menor duração</b>		<b>1:30</b>																																

31. As recomendações **a** e **b** da tarefa IV são possibilitadas
- (A) pela cópia e por operação iniciada no menu Exibir.
- (B) pela cópia e por operação iniciada no menu Formatar.
- (C) pela cópia e por operação iniciada no menu Editar.
- (D) pelo pincel e por operação iniciada no menu Inserir.
- (E) pelo pincel e por operação iniciada no menu Formatar.
- 
32. A tecnologia referida na tarefa III é
- (A) *free connection*.
- (B) *free slot*.
- (C) *serial port*.
- (D) *plug and play*.
- (E) *on board*.
- 
33. No que concerne à tarefa V, as durações maior e menor são obtidas, respectivamente, pelas fórmulas
- (A) =MAIORVALOR(D9:D15) e =MENORVALOR(D9:D15)
- (B) =MAIORVALOR(D9+D15) e =MENORVALOR(D9-D15)
- (C) =MAIORVALOR(D9;D15) e =MENORVALOR(D9;D15)
- (D) =MÁXIMO(D9;D15) e =MÍNIMO(D9;D15)
- (E) =MÁXIMO(D9:D15) e =MÍNIMO(D9:D15)
- 
34. A operação "X" mencionada na tarefa I é
- (A) uma anexação em e-mail.
- (B) uma remessa na forma oculta.
- (C) um *upload*.
- (D) uma cópia especial.
- (E) um *download*.
- 
35. Quanto à tarefa II, a preocupação da direção é principalmente com fatores potencialmente maliciosos do tipo
- (A) cavalo de tróia e *firewall*.
- (B) *hoax* e *spyware*.
- (C) *home* e *ad-aware*.
- (D) *ad-aware* e cavalo de tróia.
- (E) *spyware* e *host*.



36. Observe o projeto para a Sede do SEBRAE em Brasília-DF (2008), vencedor de concurso público de anteprojetos de arquitetura.

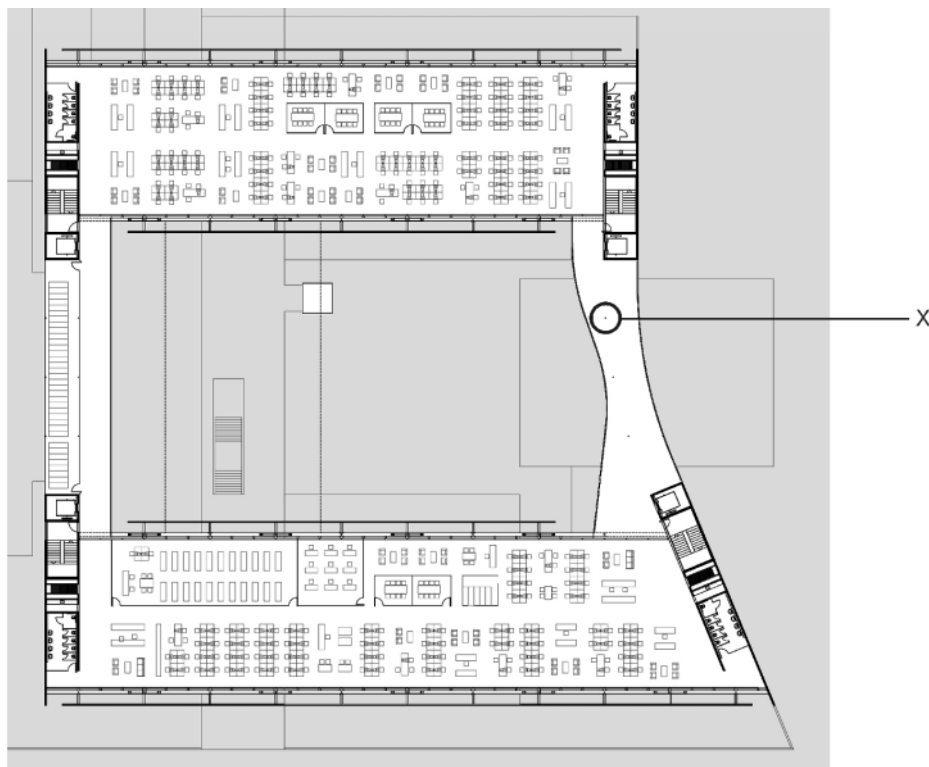


Figura 01 - SEBRAE  
Planta do 1º pavimento - Escritórios

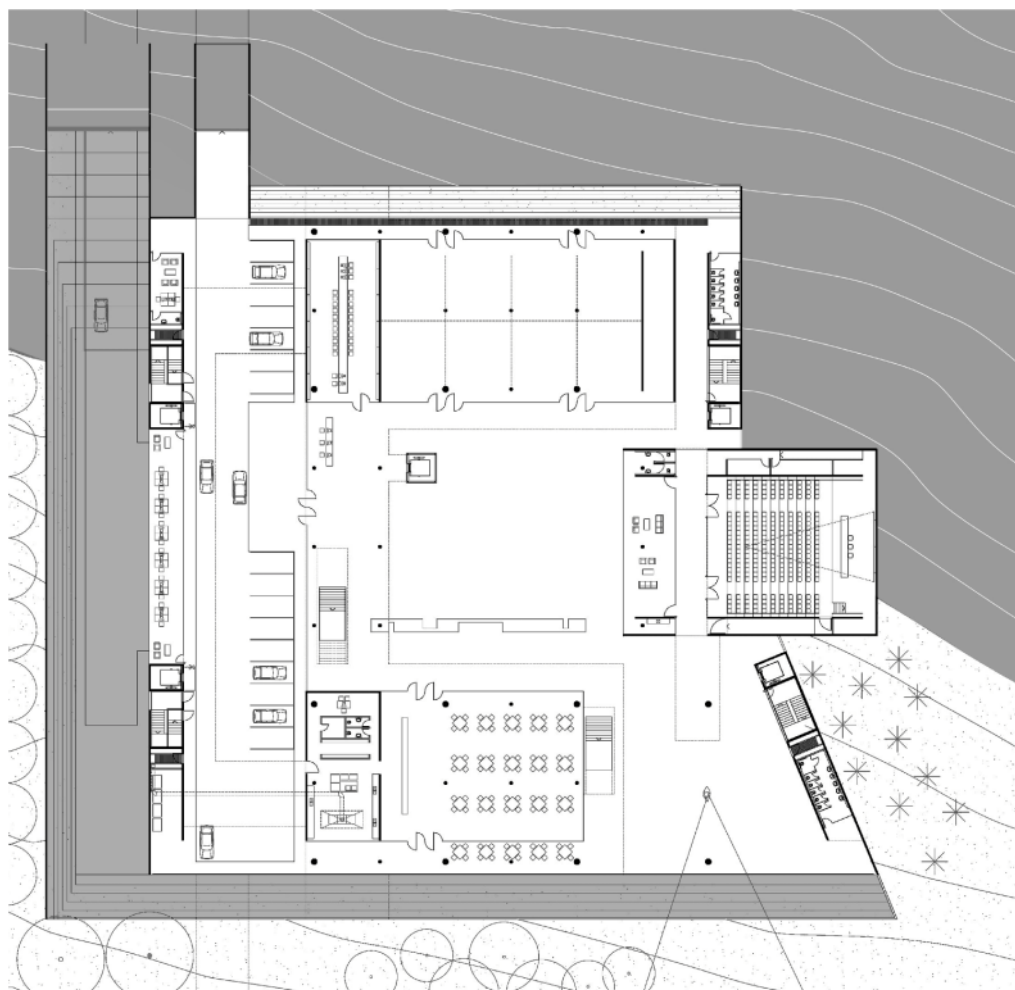


Figura 02 - SEBRAE  
Planta do pavimento semienterrado - Auditório e Centro de Formação



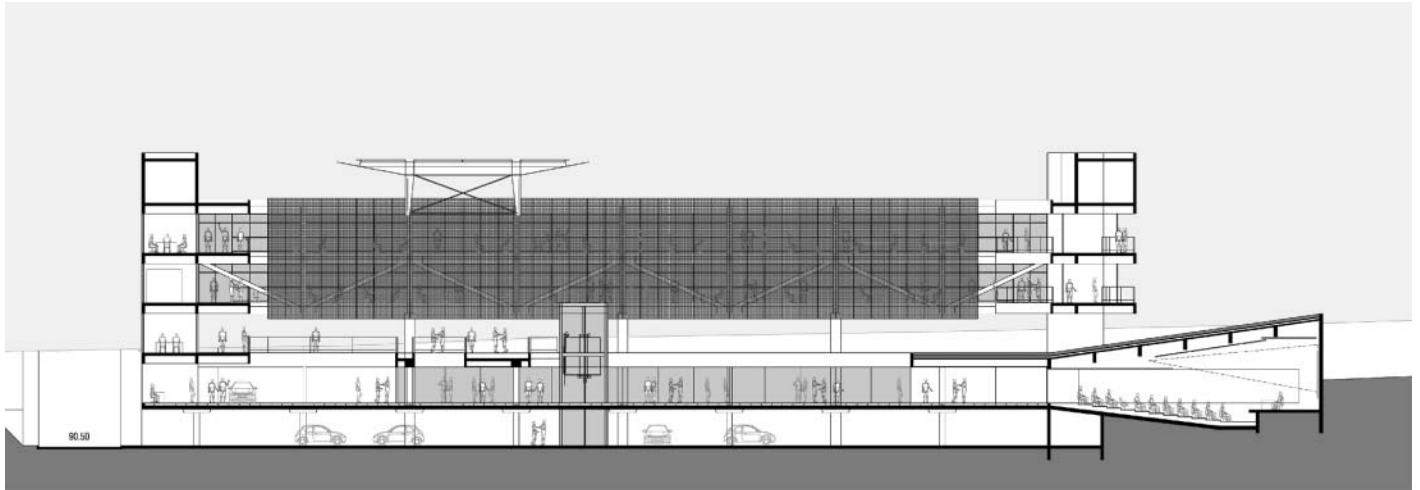


Figura 03 – SEBRAE  
Corte



Figura 04 - SEBRAE  
Vista do Auditório e Passarelas



Figura 05 - SEBRAE  
Vista da Passarela

Analisando-se a relação entre estrutura da passarela, planta dos escritórios nos pavimentos superiores, planta do pavimento semienterrado com auditório e o corte do conjunto, constata-se que o elemento construtivo assinalado com um X é:

- (A) peça da treliça de cobertura.
- (B) viga vagão.
- (C) peça da viga vierendel que suporta a passarela.
- (D) pilar.
- (E) tirante.

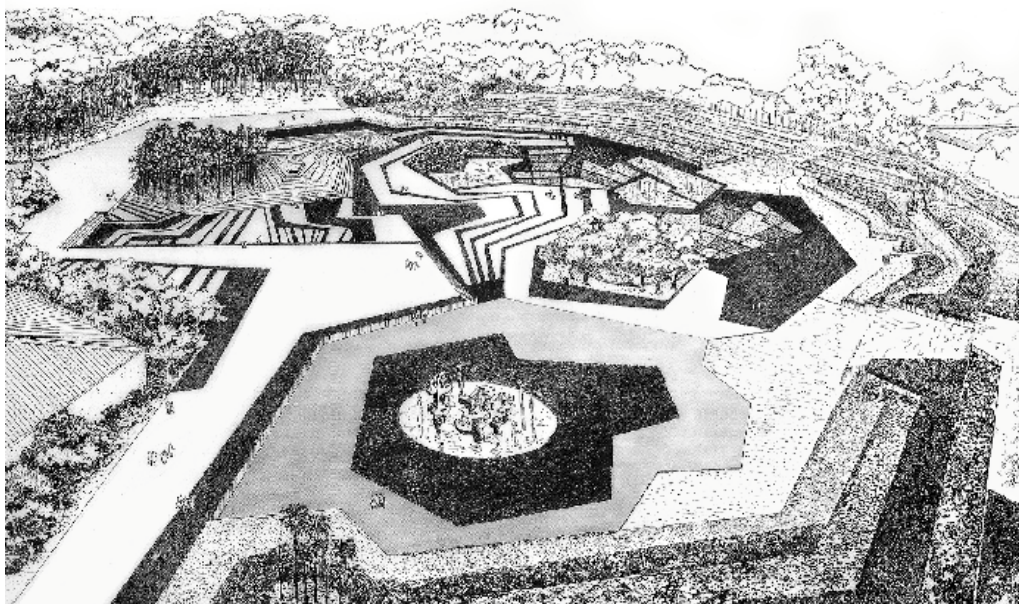


37. *Hoje, é componente do espaço urbanístico qualquer coisa que, na contínua mutação da realidade ambiental, retém por um instante a nossa atenção, obriga-nos a reconhecer-nos (ainda que para tomar consciência da nossa nulidade) em um objeto ou algo que, não sendo objeto no sentido tradicional do termo, é algo que não conhecemos e cuja chave, cujo código de interpretação devemos encontrar.*

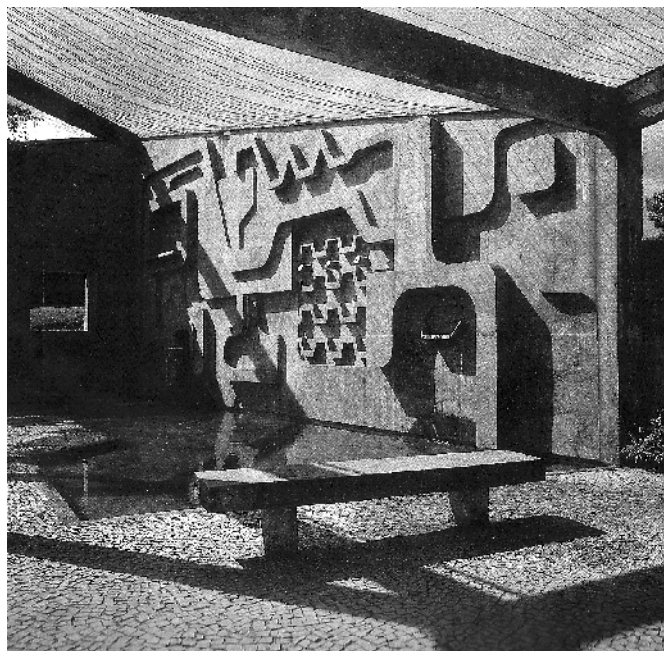
(Giulio Carlo Argan)

Nesse contexto crítico, e dessa forma, se insere na cidade o jardim de Roberto Burle Marx, como:

- I. uma instigação e um convite ao conhecimento;
- II. constantes metamorfoses, onde o paisagista realizou o gigantesco autorretrato que é a sua obra;
- III. anfitriã sempre provocadora, nos acolhe e impele para o espaço íntimo do encontro do indivíduo consigo mesmo, bem como para o horizonte da descoberta do outro, do diferente;
- IV. um lugar possível entre o interno e a cultura imaterial.



Parque Recreativo Rogério Python Farias, Brasília, 1974. (Projeto de Roberto Burle Marx)



Praça Dalva Simão, Belo Horizonte, 1973. (Projeto de Roberto Burle Marx)

Está correto o que se afirma em:

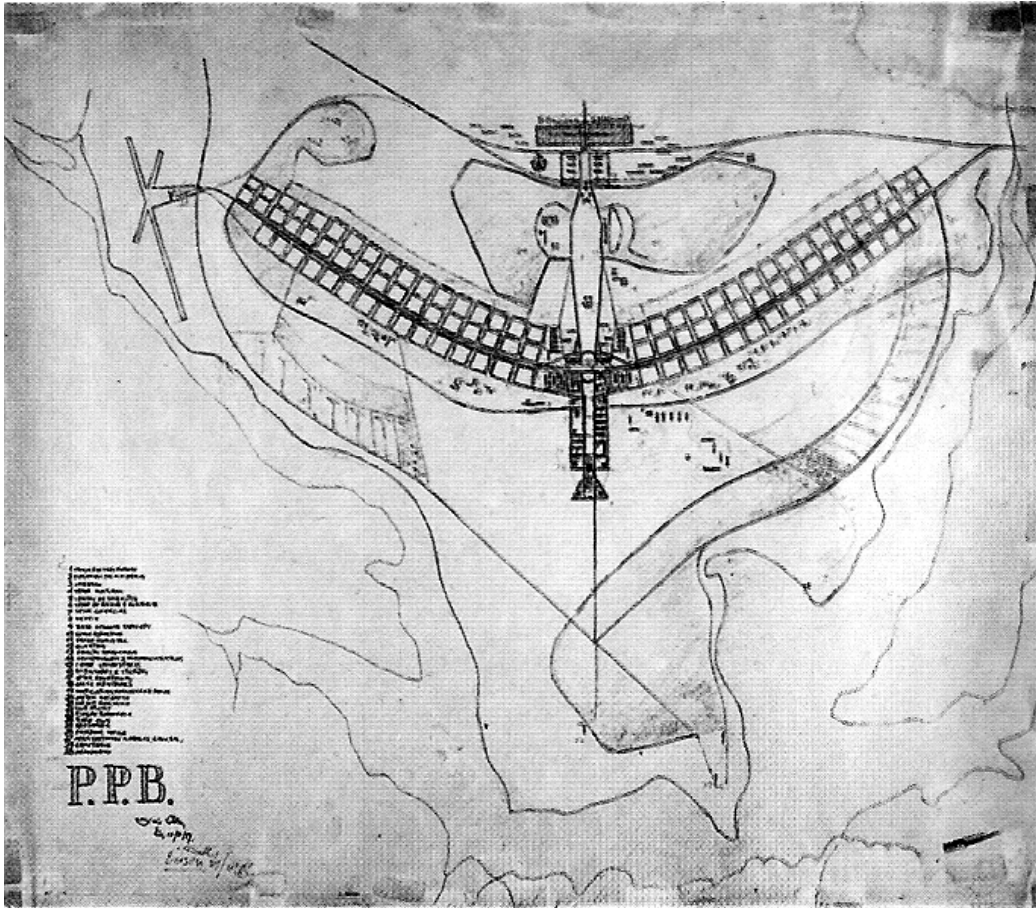
- (A) I, II e III, somente.
- (B) II, III e IV, somente.
- (C) I, II, III e IV.
- (D) II e III, somente.
- (E) III e IV, somente.



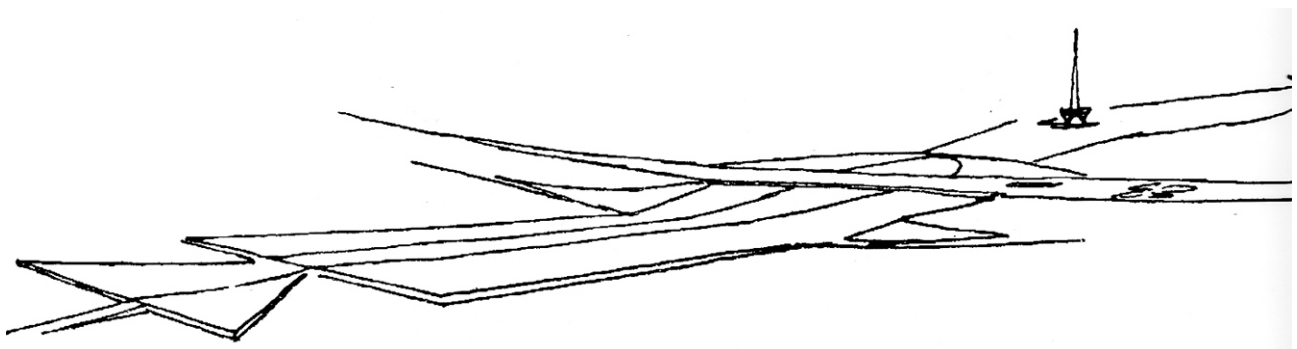


38. Do ponto de vista urbanístico, algumas escalas presidiram a concepção de Brasília. As escalas que devem ser preservadas para assegurar às gerações futuras a oportunidade e o direito de conhecer a cidade tal qual foi concebida, são:

- I. simbólica e coletiva, ou monumental
- II. doméstica, ou residencial
- III. de convívio, ou gregária
- IV. de lazer, ou bucólica



Plano Piloto de Brasília



Croqui de Lúcio Costa

Está correto o que se afirma em:

- (A) I, II e III, somente.
- (B) II, III e IV, somente.
- (C) I, II, III e IV.
- (D) I e II, somente.
- (E) III e IV, somente.

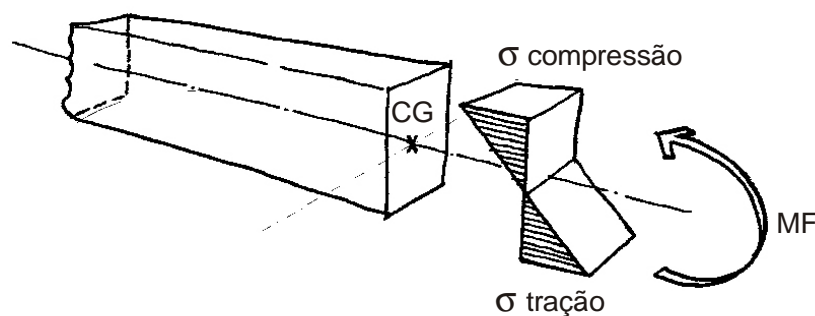


39. Em uma seção de um material, as tensões devidas ao momento fletor
- I. distribuem-se de maneira uniforme;
  - II. variam, podendo ter valor igual a zero junto ao centro de gravidade;
  - III. variam ao longo da altura, de um máximo à compressão a um máximo à tração.

Está correto o que se afirma em:

- (A) II e III, somente.
  - (B) I, II e III.
  - (C) I, somente.
  - (D) III, somente.
  - (E) I e II, somente.
- 
40. Estrutura em que a ligação entre vigas e pilares é rígida, denomina-se
- (A) pórtico.
  - (B) transição.
  - (C) grelha.
  - (D) viga biapoiada.
  - (E) vierendeel.

41. Nas seções sujeitas a momento fletor, ocorrem simultaneamente tensões de tração e de compressão. A intensidade dessas tensões depende não só da altura da seção, como também do momento de inércia da mesma, ou seja, da maior ou menor tendência de giro dessa.



**Esquema de uma seção sujeita a momento fletor**

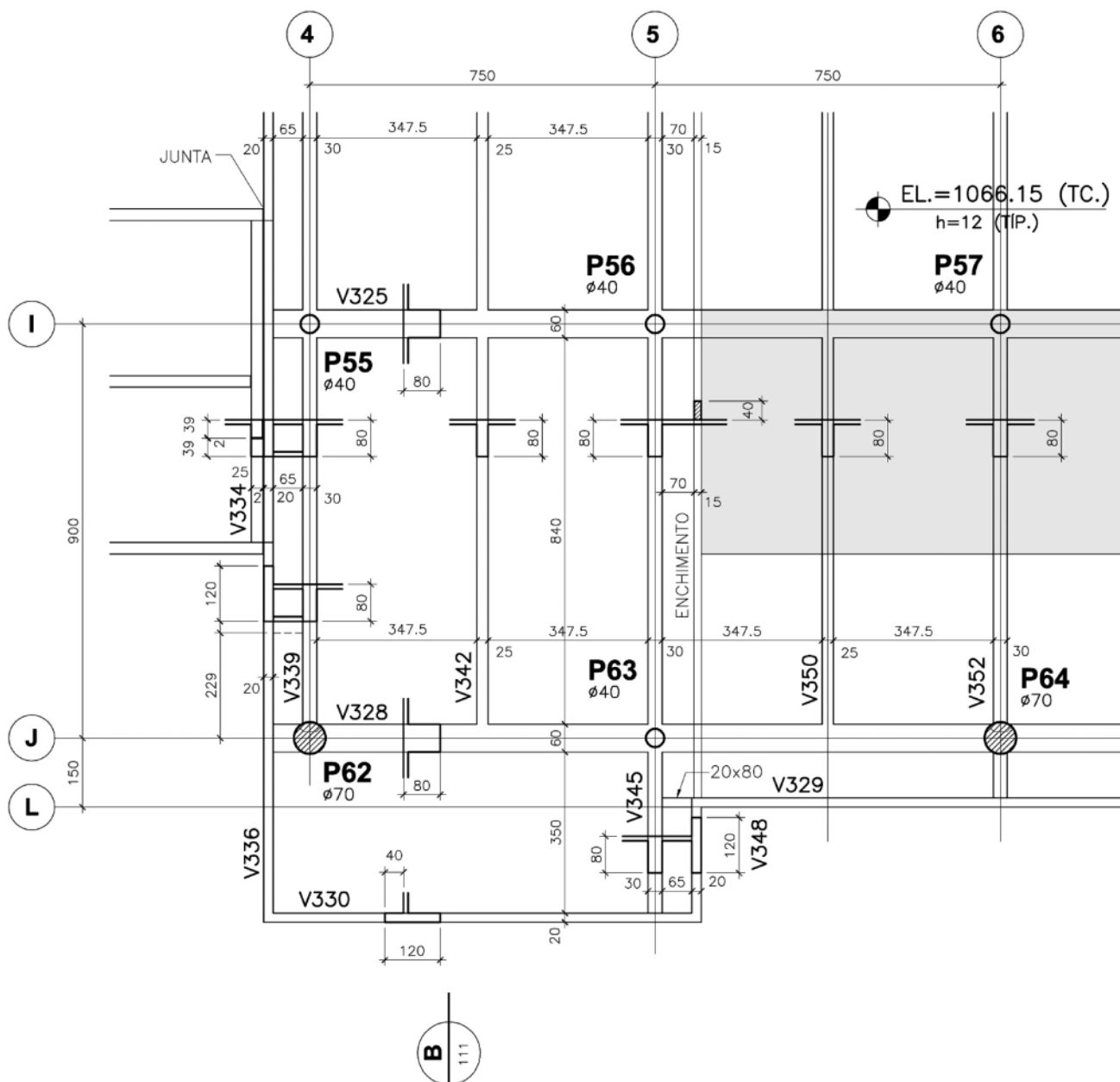
A relação entre o momento de inércia da seção e a sua altura denomina-se

- (A) módulo fletor.
- (B) coeficiente de inércia.
- (C) coeficiente de flexão.
- (D) módulo de resistência.
- (E) coeficiente de coesão.



42. O programa 5S teve início nos Estados Unidos, mas consolidou-se no Japão à partir da década de 50. Foi desenvolvido enfocando a necessidade do envolvimento dos funcionários de uma empresa com a qualidade no ambiente de trabalho cujos princípios são os Sentos de
- (A) Equipe, Determinação, Limpeza, Ordenação e Crítico.
  - (B) Equipe, Subordinação, Crítico, Asseio e Autodisciplina.
  - (C) Utilização, Ordenação, Limpeza, Asseio e Autodisciplina.
  - (D) Utilização, Determinação, Limpeza, Subordinação e Autodisciplina.
  - (E) Equipe, Ordenação, Utilização, Asseio e Subordinação.

43. Analise a planta do projeto executivo de estruturas de concreto armado abaixo.



**Estrutura – Projeto Executivo – Planta**

Assinale a alternativa correta.

- (A) A viga V352 balança 80 cm. em relação ao eixo da viga V328.
- (B) V336, V330 e V348 são vigas de borda com a mesma seção e estão apoiadas na extremidade das lajes em balanço.
- (C) As vigas V339, V342 e V350 possuem a mesma seção, com altura de 80 cm.
- (D) A altura da viga V330 é 120 cm.
- (E) As vigas V325 e V328 possuem a mesma seção, com altura de 60 cm.



44. O processo onde é regulado o fluxo de calor através da envolvente do edifício, de forma dependente da capacidade calorífica e da espessura dos materiais, denomina-se
- (A) condutibilidade térmica.
  - (B) armazenamento térmico de calor.
  - (C) convecção.
  - (D) efeito Joule.
  - (E) indução térmica.
- 

45. O método PERT (*Program Evaluation and Review Technique*), é muito utilizado no planeamento, revisão e avaliação de projetos, sendo
- (A) um diagrama de desenvolvimento progressivo.
  - (B) uma técnica que utiliza três estimativas de tempo para cada atividade da rede.
  - (C) uma técnica que utiliza uma estimativa de tempo para cada segmento crítico de tarefas.
  - (D) conhecido como método do caminho crítico.
  - (E) um diagrama de fluxo de trabalho.
- 

46. O método da Linha de Balanço (*LOB – Line of Balance*) é bastante utilizado no planeamento e controle de projetos e permite uma confrontação do planejado com o executado. As etapas de trabalho consistem em:

- I. gráfico de objetivos
- II. plano de produção
- III. avaliação
- IV. recomposição

Está correto o que se afirma SOMENTE em:

- (A) II e III.
  - (B) III e IV.
  - (C) I e II.
  - (D) I e IV.
  - (E) I, II e III.
- 

47. Face à heterogeneidade de características que estão presentes nos serviços dos canteiros de obra, NÃO é recomendável utilizar-se somente um tipo de RUP (razão unitária de produção), quando se deseja quantificar a produtividade da mão de obra, qualquer que seja a tarefa. Considere as seguintes modalidades:

- I. RUPdiária
- II. RUPcumulativa
- III. RUPpotencial
- IV. RUPsequencial

Está correto o que se afirma SOMENTE em:

- (A) I, II e III.
  - (B) II, III e IV.
  - (C) I e II.
  - (D) II e III.
  - (E) III e IV.
-



48. Considere as seguintes afirmações sobre as bases necessárias nos projetos de conforto acústico:
- I. Vazios de ar e placas de concreto isolante nem sempre possuem eficácia antifônica.
  - II. Em ruas com alto nível de ruído, sempre que possível, recomenda-se fachadas convexas, pelo seu alto nível de reflexão sonora.
  - III. Se uma fachada estiver exposta a um ambiente de 90 a 95 dB, as janelas e as paredes comuns serão suficientes para isolar o ruído que nela incide.
  - IV. Estruturas heterogêneas são favoráveis à não propagação de ruídos; se a mesma, por força de projeto, tiver de ser homogênea, dever-se-á engastar os elementos leves da 'ossatura' do prédio de modo que tenham frequências de ressonância.

Está correto o que se afirma SOMENTE em:

- (A) I.
- (B) IV.
- (C) I e IV.
- (D) II e III.
- (E) II, III e IV.

49. Na escolha dos materiais isolantes térmicos, o coeficiente de condutibilidade térmica é um fator fundamental. Esse coeficiente depende, nesses materiais, da

- I. densidade
- II. natureza química
- III. umidade

Está correto o que se afirma em:

- (A) II e III, somente.
- (B) I e III, somente.
- (C) I, II e III.
- (D) I e II, somente.
- (E) I, somente.

50. O coeficiente global de condução térmica (K) engloba as trocas térmicas superficiais e as trocas térmicas através do material. Portanto, uma lâmina de um determinado material engloba as trocas de calor segundo a

- (A) porosidade.
- (B) capacidade higroscópica.
- (C) posição horizontal, somente.
- (D) posição vertical, somente.
- (E) espessura.

51. O Condicionamento de Ar (CA) constitui-se no controle

- (A) da pressão higrostática.
- (B) da movimentação do ar (velocidade).
- (C) do calor latente.
- (D) do ponto de orvalho.
- (E) da pressão hidrostática.

52. Considere os seguintes conceitos:

- I. A quantidade de energia sonora que é refletida em um compartimento é o fator mais importante na redução do seu nível de ruído ou do controle das múltiplas absorções que nele tem lugar.
- II. Um material é dito acústico quando ele é totalmente absorvente, sendo uma grande percentagem da energia sonora incidente transformada ou refletida em energia mecânica ou calorífica.
- III. Cada material tem um coeficiente de absorção e o seu valor não é constante, pois varia com a frequência do som incidente.

Está correto o que se afirma SOMENTE em:

- (A) I.
- (B) II.
- (C) III.
- (D) I e II.
- (E) II e III.



53. Para o fechamento de aberturas em parede de resistência ao fogo por 4 (quatro) horas e proteção de área de refúgio, recomenda-se a utilização de portas corta-fogo classe
- (A) P-60.
  - (B) P-90.
  - (C) P-120.
  - (D) P-240.
  - (E) P-400.
- 
54. Nos locais NÃO críticos onde, pela natureza do trabalho, não pode haver interrupção da iluminação, o nível de iluminamento do sistema de emergência, em relação ao sistema convencional, deve ser igual ou maior que
- (A) 50%.
  - (B) 55%.
  - (C) 60%.
  - (D) 65%.
  - (E) 70%.
- 
55. Nos projetos de instalações hidráulicas e sanitárias, devem-se diferenciar com exatidão os esgotos primários e secundários, e os dimensionamentos necessários ao seu bom funcionamento pois,
- (A) nas instalações de esgoto secundário os gases provenientes do coletor público não têm acesso às tubulações.
  - (B) os fechos hídricos devem impedir o contato do esgoto primário com o secundário, e possibilitar apenas a passagem dos gases para balanceamento de pressão.
  - (C) o esgoto primário deve ser conduzido ao encontro do esgoto secundário e unido ao mesmo por caixas sifonadas.
  - (D) nas instalações de esgoto primário apenas efluentes líquidos são conduzidos e os diâmetros das tubulações podem ser menores.
  - (E) o esgoto primário é lançado nas caixas de passagem e a partir desse ponto, até a rede coletora, denomina-se esgoto secundário.
- 
56. Define-se o sistema de alimentação e distribuição de água fria potável de uma edificação em razão do sistema de abastecimento público, suas características técnicas e deficiências. Pode ser
- (A) misto sem bombeamento: quando a pressão da rede pública é suficiente e há continuidade de abastecimento com distribuição ascendente por pressurizador.
  - (B) direto: quando a pressão da rede pública é suficiente e há continuidade de abastecimento, a distribuição é direta a partir de um único reservatório superior.
  - (C) indireto com bombeamento: quando a pressão da rede pública é insuficiente, há descontinuidade de abastecimento, sendo necessário dois reservatórios, um inferior e outro superior, e necessidade de bombeamento e distribuição descendente.
  - (D) indireto sem bombeamento: quando a pressão da rede pública é insuficiente e não há descontinuidade de abastecimento, exigindo-se assim um reservatório superior com distribuição descendente.
  - (E) indireto com bombeamento: quando a pressão da rede pública é insuficiente, há continuidade de abastecimento, sendo necessário dois reservatórios, um inferior e outro superior, e necessidade de bombeamento e distribuição ascendente.





57. O Dimensionamento Associativo é ferramenta poderosa dos softwares profissionais de desenho. Em relação às possibilidades de se criar e editar dimensões ou cotas no Autocad 2000,
- (A) o comando *Extend* não possibilita estender cotas até linhas externas aos seus pontos de definição.
  - (B) textos de dimensão são escritos paralelos às linhas de dimensão. Para girá-los em novos ângulos é necessário explodir as cotas, perdendo a característica associativa.
  - (C) cotar no *Paper Space* exige ajuste de escala do dimensionamento à escala da janela de visualização a partir da qual se está desenhando.
  - (D) com um único comando não é possível editar mais de um texto de dimensão ao mesmo tempo.
  - (E) o comando *Trim* não possibilita cortar cotas com linhas que intersectam a Linha de Dimensão.

58. A Lei nº 8.666/93 define como Projeto Básico o conjunto de elementos necessários e suficientes, com nível de precisão adequado, para caracterizar a obra ou serviço, ou complexo de obras ou serviços objeto da licitação, elaborado com base nas indicações dos estudos técnicos preliminares, que assegurem a viabilidade técnica e o adequado tratamento do impacto ambiental do empreendimento, e que possibilite a avaliação do custo da obra e a definição dos métodos e do prazo de execução, devendo conter os seguintes elementos:

- I. soluções técnicas globais e localizadas, suficientemente detalhadas, de forma a minimizar a necessidade de reformulação ou de variantes durante as fases de elaboração do projeto executivo e de realização das obras e montagem;
- II. informações que possibilitem o estudo e a dedução de métodos construtivos, instalações provisórias e condições organizacionais para a obra, sem frustrar o caráter competitivo para a sua execução;
- III. orçamento básico dos custos principais da obra, fundamentado em quantitativos de serviços e fornecimentos propriamente avaliados.

Está correto o que se afirma SOMENTE em:

- (A) II e III.
  - (B) II.
  - (C) I.
  - (D) I e II.
  - (E) I e III.
59. O Autocad possui diversos ambientes para visualização, manipulação, edição ou controle de plotagem. Em relação a esses recursos:
- (A) *Viewports* são portas de visualização dispostas lado a lado ou sobrepostas que dividem a tela e podem ser utilizadas no *Model* ou no *Paper Space*.
  - (B) *Wipeout* são *frames* de desenhos contendo configurações personalizadas projetadas para uma função específica.
  - (C) *Model Space* é utilizado para arranjar as vistas do modelo na tela, em preparação para plotagem.
  - (D) *Xref* é um modo de exibição que permite criar múltiplas vistas de um desenho, muito parecido com um programa de diagramação de páginas.
  - (E) *Paper Space* é o ambiente mais apropriado para se construir ou modificar o modelo usando comandos de desenho e edição.

60. O Autocad oferece várias maneiras de reutilizar geometrias existentes, automatizando grande parte do trabalho repetitivo geralmente associado ao desenho manual. Os *Templates*, da opção *Drawing Template File*, são

- (A) divisórias que abrem quantas vistas do desenho forem necessárias, dirigidas para otimização de impressões e plotagens.
- (B) gabaritos, arquivos de desenhos contendo configurações personalizadas projetadas para uma função específica.
- (C) recursos para rastrear documentos utilizados em desenhos para reutilização, tais como definições de camadas, estilos de dimensão e *layouts*.
- (D) tabelas de estilo de plotagem, contendo configurações de penas, dimensões de papel e tipo de impressora.
- (E) ferramentas que permitem duplicar objetos rapidamente, podendo ser de padrão circular ou em matriz de colunas e linhas.

