



**Concurso Público para provimento de cargos de
Profissional de Engenharia e Manutenção
Técnico em Edificações**

Nome do Candidato

Caderno de Prova '46', Tipo 002

Nº de Inscrição

MODELO

Nº do Caderno

MODELO1

Nº do Documento

0000000000000000

ASSINATURA DO CANDIDATO

00001-0001-001

P R O V A

**Conhecimentos Básicos
Conhecimentos Específicos**

INSTRUÇÕES

- Verifique se este caderno:
 - corresponde à sua opção de cargo.
 - contém 60 questões, numeradas de 1 a 60.Caso contrário, reclame ao fiscal da sala um outro caderno.
Não serão aceitas reclamações posteriores.
- Para cada questão existe apenas UMA resposta certa.
- Você deve ler cuidadosamente cada uma das questões e escolher a resposta certa.
- Essa resposta deve ser marcada na FOLHA DE RESPOSTAS que você recebeu.

VOCÊ DEVE

- Procurar, na FOLHA DE RESPOSTAS, o número da questão que você está respondendo.
- Verificar no caderno de prova qual a letra (A,B,C,D,E) da resposta que você escolheu.
- Marcar essa letra na FOLHA DE RESPOSTAS, conforme o exemplo: (A) ● (C) (D) (E)

ATENÇÃO

- Marque as respostas primeiro a lápis e depois cubra com caneta esferográfica de tinta preta.
- Marque apenas uma letra para cada questão, mais de uma letra assinalada implicará anulação dessa questão.
- Responda a todas as questões.
- Não será permitida qualquer espécie de consulta, nem o uso de máquina calculadora.
- Você terá 3 horas para responder a todas as questões e preencher a Folha de Respostas.
- Ao término da prova, chame o fiscal da sala para devolver o Caderno de Questões e a sua Folha de Respostas.
- Proibida a divulgação ou impressão parcial ou total da presente prova. Direitos Reservados.

**CONHECIMENTOS BÁSICOS****Português**

Atenção: As questões de números 1 a 8 baseiam-se no texto apresentado abaixo.

Como declaração de princípios que é, a Declaração Universal dos Direitos Humanos não cria obrigações legais aos Estados, salvo se as respectivas Constituições estabelecem que os direitos fundamentais e as liberdades nelas reconhecidos serão interpretados de acordo com a Declaração. Todos sabemos, porém, que esse reconhecimento formal pode acabar por ser desvirtuado ou mesmo denegado na ação política, na gestão econômica e na realidade social. A Declaração Universal é geralmente considerada pelos poderes econômicos e pelos poderes políticos, mesmo quando presumem de democráticos, como um documento cuja importância não vai muito além do grau de boa consciência que lhes proporcione.

Nesses cinquenta anos não parece que os governos tenham feito pelos direitos humanos tudo aquilo a que, moralmente, quando não por força da lei, estavam obrigados. As injustiças multiplicam-se no mundo, as desigualdades agravam-se, a ignorância cresce, a miséria alastra. A mesma esquizofrênica humanidade que é capaz de enviar instrumentos a um planeta para estudar a composição das suas rochas assiste indiferente à morte de milhões de pessoas pela fome. Chega-se mais facilmente a Marte neste tempo do que ao nosso próprio semelhante.

Alguém não anda a cumprir o seu dever. Não andam a cumpri-lo os governos, seja porque não sabem, seja porque não podem, seja porque não querem. Ou porque não lho permitem os que efetivamente governam, as empresas multinacionais e pluricontinentais cujo poder, absolutamente não democrático, reduziu a uma casca sem conteúdo o que ainda restava de ideal de democracia. Mas também não estão a cumprir o seu dever os cidadãos que somos. Foi-nos proposta uma Declaração Universal dos Direitos Humanos e com isso julgamos ter tudo, sem repararmos que nenhuns direitos poderão subsistir sem a simetria dos deveres que lhes correspondem, o primeiro dos quais será exigir que esses direitos sejam não só reconhecidos, mas também respeitados e satisfeitos. Não é de esperar que os governos façam nos próximos cinquenta anos o que não fizeram nestes que comemoramos. Tomemos, então, nós, cidadãos comuns, a palavra e a iniciativa. Com a mesma veemência e a mesma força com que reivindicamos os nossos direitos, reivindicamos também o dever dos nossos deveres. Talvez o mundo possa começar a tornar-se um pouco melhor.

(Trecho do discurso de José Saramago no banquete de encerramento da entrega do Prêmio Nobel, em 10 de dezembro de 1998. Transcrição segundo as normas brasileiras de ortografia.)

1. No texto, o autor
 - (A) aponta a necessidade de participação de toda a sociedade, em todos os países, na aplicação efetiva dos princípios constantes da Declaração Universal dos Direitos Humanos.
 - (B) detém-se na história da elaboração da Declaração Universal dos Direitos Humanos, documento importante para a afirmação dos direitos e liberdades fundamentais do homem.
 - (C) relata as dificuldades encontradas em alguns países e regiões como justificativa para o fato de que os princípios da Declaração Universal ainda não estejam sendo respeitados integralmente.
 - (D) defende o respeito que deve merecer uma Constituição, como norma legal maior em cada Estado, para nortear toda possível ação política e até mesmo econômica.
 - (E) reconhece o esforço empreendido por governos, mesmo os não democráticos, no sentido de respeitar integralmente os postulados da Declaração Universal dos Direitos Humanos.

2. A ideia principal do texto está voltada para
 - (A) a evolução tecnológica, que permitiu a exploração espacial nos cinquenta anos de vigência da Declaração Universal.
 - (B) o exato cumprimento de todos os deveres instituídos na Declaração Universal, como contrapartida aos direitos.
 - (C) a busca de um mundo mais justo para todos, sem grandes desigualdades econômicas e sociais.
 - (D) a exigência de que os governantes incluam os termos da Declaração Universal na Constituição de seus países.
 - (E) o reconhecimento da democracia como forma ideal de governo, por permitir liberdade de ação.

3. ... as empresas multinacionais e pluricontinentais cujo poder, absolutamente não democrático, reduziu a uma casca sem conteúdo o que ainda restava de ideal de democracia. (3^o parágrafo)

O segmento grifado acima denota, no contexto,

- (A) constatação baseada em dados.
- (B) opinião pessoal.
- (C) hipótese a ser comprovada.
- (D) argumento dispensável.
- (E) desejo a ser realizado.

4. ... cuja importância não vai muito além do grau de boa consciência que lhes proporcione. (final do 1^o parágrafo)

O pronome grifado acima evita a repetição, no contexto, da expressão:

- (A) às obrigações impostas por leis.
- (B) às respectivas Constituições.
- (C) aos princípios da Declaração.
- (D) aos poderes econômicos e políticos.
- (E) aos direitos fundamentais e liberdades.



5. *Chega-se mais facilmente a Marte neste tempo do que ao nosso próprio semelhante.* (final do 2º parágrafo)

Considerado o contexto, o sentido da afirmativa acima pode ser corretamente resumido por:

- (A) capacidade tecnológica e ousadia.
- (B) irresponsabilidade e desrespeito.
- (C) curiosidade e reconhecimento.
- (D) injustiça social e imoralidade.
- (E) distanciamento e indiferença.

6. ... que os direitos fundamentais e as liberdades nelas reconhecidos serão interpretados de acordo com a Declaração. (1º parágrafo)

O verbo que admite a mesma transposição que aparece grifada acima está também grifado na frase:

- (A) ... os cidadãos que somos.
- (B) ... a Declaração Universal dos Direitos Humanos não cria obrigações legais aos Estados ...
- (C) ... cuja importância não vai muito além do grau de boa consciência ...
- (D) ... a ignorância cresce ...
- (E) ... que ainda restava de ideal de democracia.

7. A mesma relação que se observa quanto à flexão das formas verbais **reivindicamos** e **reivindiquemos** (3º parágrafo) está no par:

- (A) pode - possa
- (B) façam - fizeram
- (C) sabemos - sabem
- (D) podem - poderão
- (E) anda - andam

8. A Declaração Universal é geralmente considerada pelos poderes econômicos e pelos poderes políticos, mesmo quando presumem de democráticos, como um documento cuja importância não vai muito além do grau de boa consciência que lhes proporcione. (1º parágrafo)

O sentido da afirmativa acima encontra-se corretamente resumido, com a devida clareza, em:

- (A) O grau de aceitação da importância da Declaração Universal depende das vantagens concedidas pelos poderes econômicos e políticos.
- (B) Poderes econômicos e poderes políticos apresentam interesses divergentes sobre a verdadeira eficácia da Declaração Universal.
- (C) Uma preocupação democrática de poderes econômicos deve estar atrelada à importância política da Declaração Universal.
- (D) Até mesmo em regimes democráticos, o respeito à Declaração Universal não se traduz em ações concretas de afirmação dos seus princípios.
- (E) Considera-se a Declaração Universal um documento democrático, mesmo em regimes menos conscientes de seus poderes.

- Atenção:** As questões de números 9 a 15 baseiam-se no texto apresentado abaixo.

Há um preconceito enraizado contra a livre expressão das emoções na cultura ocidental. Quem demonstra angústia, raiva, alegria excessiva ou medo, tanto no trabalho quanto na vida pessoal, é considerado passional, irracional, frágil e despreparado para enfrentar a realidade da vida. É aquele que não aprendeu a dominar seus sentimentos e a desenvolver aquilo que nos diferencia dos animais: a racionalidade. Hoje, fala-se muito em inteligência emocional, mas nem todos entendem seu real significado. Não se trata de adestrar o comportamento e suprimir os impulsos para atingir objetivos, mas identificar e aceitar a manifestação das emoções mais primárias, inclusive as desconfortáveis.

A apologia à racionalidade ignora o poder dos sentimentos. Pesquisas recentes, no entanto, comprovam a importância do reconhecimento e da expressão das emoções – até as negativas. Um estudo realizado nos Estados Unidos defende que as emoções podem ser mais confiáveis do que a razão nos momentos de decisão. São elas que levam o indivíduo à ação, permitem sonhar, possibilitam o afeto, a generosidade e conduzem o mundo às grandes mudanças ideológicas.

Há uma certa unanimidade sobre os benefícios da expressão de emoções positivas, como felicidade, amor, alegria, prazer, entusiasmo. Mas, quando se fala em raiva, ódio, angústia, mágoa, ressentimento, há um consenso explícito de que essas emoções devem ser escondidas, evitadas. As pesquisas estão derrubando essa crença e os psicólogos afirmam que as emoções negativas têm o seu valor. O local de trabalho costuma ser visto como o ambiente menos propício para manifestar sentimentos. "A estratégia das organizações de fixar metas e objetivos para os funcionários criou uma disciplina de comportamento que condena a expressão das emoções individuais", avalia Antônio Valverde, professor de filosofia da PUC-SP. "Por isso, há tanta monotonia, pouca solidariedade e escassa criatividade nas empresas."

(Adaptado de Isto é, 25 de março de 2009, p.65-67)

9. A afirmativa que traduz corretamente o sentido do texto é:
- (A) A livre expressão de sentimentos, especialmente daqueles considerados negativos, prejudica a harmonia necessária ao local de trabalho.
 - (B) Pessoas dominadas por sentimentos negativos demonstram sua fragilidade emocional, comprometendo o andamento da rotina de trabalho.
 - (C) Segundo pesquisadores, a manifestação de sentimentos, positivos ou negativos, é o que torna agradável um ambiente de trabalho.
 - (D) Apesar das descobertas feitas por pesquisadores, são as atitudes racionais na rotina de trabalho que garantem sua eficácia.
 - (E) Pesquisas revelam o benefício da manifestação dos sentimentos, positivos e negativos, na vida pessoal e profissional.



10. É correto inferir do texto que
- (A) pesquisas confirmam o consenso geral de que os sentimentos negativos, além de prejudicar as pessoas que os manifestam, prejudicam o ambiente de trabalho.
 - (B) pesquisadores valorizam a livre manifestação de sentimentos negativos nas empresas, no intuito de melhorar o relacionamento no ambiente de trabalho.
 - (C) o conceito de inteligência emocional abrange o conhecimento das próprias emoções e a aceitação de como elas podem vir a manifestar-se.
 - (D) um comportamento racional caracteriza as melhores atitudes humanas, a partir de um amplo domínio que se estabelece sobre as emoções, suprimindo-as.
 - (E) emoções individuais devem ser desconsideradas quando se fixam as metas e os objetivos determinantes para o trabalho em uma empresa.
11. ... e a desenvolver aquilo que nos diferencia dos animais: a racionalidade. (1º parágrafo)
- Os dois-pontos assinalam, considerando-se o contexto,
- (A) retificação.
 - (B) restrição.
 - (C) condição.
 - (D) especificação.
 - (E) finalidade.
12. ... mas nem todos entendem seu real significado. (1º parágrafo)
- O verbo que exige o mesmo tipo de complemento que o grifado acima está também grifado em:
- (A) A pesquisa tratava da valorização de sentimentos até então vistos como negativos no ambiente de trabalho.
 - (B) A manifestação de emoções positivas é geralmente bem aceita em qualquer ambiente.
 - (C) Estudos recentes aludem à importância das emoções, sejam elas positivas ou negativas, na vida pessoal e profissional.
 - (D) O local de trabalho nem sempre se torna propício à manifestação das próprias emoções.
 - (E) Pesquisadores revelaram a existência de preconceitos enraizados contra a manifestação de emoções.
13. A concordância verbal e nominal está inteiramente correta na frase:
- (A) Pessoas que se deixam levar pela racionalidade pode perder boas oportunidades, quer na vida pessoal quer no trabalho.
 - (B) De modo geral, considera-se despreparado as pessoas que demonstram emoções vistas como negativas pela sociedade.
 - (C) Os sentimentos positivos são valorizados, enquanto se evitam aqueles que exprimem aspectos negativos.
 - (D) É fundamental para o equilíbrio psicológico as manifestações emocionais tanto no ambiente familiar quanto no trabalho.
 - (E) No trabalho, parece ser mais criativos aqueles que conseguem exprimir seus sentimentos, seja eles bons, seja eles maus.
14. *Toda profissão lida com relações entre pessoas.*
- As emoções podem trazer alternativas para a solução de problemas.*
- Problemas surgem no trabalho.*
- Profissionais devem mostrar suas emoções.*
- As frases acima estão organizadas em um único período, com correção, clareza e lógica, em:
- (A) Para os problemas surgidos no trabalho, os profissionais devem mostrar suas emoções em que toda profissão lida com relações entre pessoas, podendo trazer alternativas para a solução de problemas.
 - (B) Como toda profissão lida com relações entre pessoas, os profissionais devem mostrar suas emoções, pois elas podem trazer alternativas para a solução de problemas que surgem no trabalho.
 - (C) Quando problemas surgem no trabalho, os profissionais devem mostrar suas emoções na relação profissional entre pessoas, onde as emoções podem trazer alternativas para a solução desses problemas.
 - (D) Os profissionais devem mostrar suas emoções, por que toda profissão, lida com relações entre pessoas e elas trazem alternativas para a solução de problemas surgidos no trabalho.
 - (E) As emoções trazem alternativas para a solução de problemas quando surgem no trabalho, de que os profissionais devem mostrar suas emoções, porque toda profissão lida com relações entre pessoas.
15. **Para que servem as emoções?**
- I. Preparam nosso organismo para criar um impulso à ação diante de situações vitais relevantes para a sobrevivência individual e da espécie.
 - II. Energizam e ampliam outras funções psicológicas, como o pensamento, a vontade, a imaginação, o sonho e até mesmo outras emoções.
 - III. Mantêm a saúde física. A sua expressão plena permite ao organismo regular-se automaticamente.
 - IV. Provocam mudanças psicológicas e impulsionam o desenvolvimento da personalidade individual e da espécie.
 - V. Permitem a comunicação interpessoal, a manutenção das relações íntimas e a interação social, pilares da vida em comunidade.
- (Adaptado de **Solte Suas Emoções. Isto é**, Ano 32, n.2054. 2009)
- Considerando-se o quadro e o texto, a afirmativa INCORRETA é:
- (A) A "expressão plena" das emoções no ambiente de trabalho, em especial a daquelas consideradas negativas, impedem a adequada visão estratégica dos problemas de uma empresa (III).
 - (B) As emoções constituem importantes ferramentas em situações de tomada de decisões pessoais, como consta em I.
 - (C) As alterações psicológicas provocadas pelas emoções (IV) permitem desempenho eficaz nas atividades de trabalho, inerentes à área de atuação.
 - (D) As expressões constantes em II e V podem ser entendidas como criatividade na vida pessoal e no trabalho, além de relacionamento interpessoal.
 - (E) As "situações vitais relevantes" (I) podem ser equiparadas às situações que surgem naturalmente no andamento de um processo de negociação em área de interesse do trabalho.



Legislação

16. A autorização para a transferência de ações e créditos que a União venha a ter e de bens necessários e úteis ao funcionamento da INFRAERO é concedida pelo
- (A) Ministério Público Federal.
- (B) B.N.D.E.S. (Banco Nacional de Desenvolvimento Econômico e Social).
- (C) Tribunal de Contas da União.
- (D) Poder Legislativo.
- (E) Poder Executivo.
-
17. O exercício das atribuições da Agência Nacional da Aviação Civil, na esfera internacional, dar-se-á em coordenação com o
- (A) Ministério da Defesa.
- (B) Conselho de Aviação Civil.
- (C) Superintendente da Polícia Federal.
- (D) Ministério das Relações Exteriores.
- (E) Comando da Aeronáutica.
-
18. No caso da Agência Nacional da Aviação Civil necessitar de suporte técnico da aeronáutica, o órgão que prestará os serviços será
- (A) o Comando da Aeronáutica, com ônus limitado, durante 180 (cento e oitenta) dias.
- (B) o sistema de suporte de aviação civil, com ônus limitado, durante o prazo de 180 (cento e oitenta) dias.
- (C) o Comando da Aeronáutica, no prazo de 180 (cento e oitenta) dias, prorrogável por mais 60 (sessenta) dias.
- (D) o Conselho da Aeronáutica, no prazo de 180 (cento e oitenta) dias, prorrogável por mais 30 (trinta) dias.
- (E) a INFRAERO, no prazo de 180 (cento e oitenta) dias, prorrogável por igual período.
-
19. Conforme determina a lei, quando uma aeronave é detida, apreendida ou interdita, satisfeitas as exigências legais, será liberada
- (A) após autorização formal do Conselho de Aviação Civil.
- (B) com o plano de voo liberado, após anuência formal da DAAC-Superintendência de Administração Geral da INFRAERO.
- (C) dois dias após o cumprimento das exigências.
- (D) pelo Comandante da aeronave e autoridades da INFRAERO.
- (E) imediatamente.
-
20. Uma aeronave no Aeroporto, já no pátio de estacionamento, foi vistoriada por autoridade aeronáutica, ficando interdita após constatação de irregularidades. Terá ela o direito de funcionar
- (A) após licença específica da INFRAERO e da autoridade aeronáutica responsável pela manutenção.
- (B) somente para efeitos de manutenção.
- (C) após anuência da autoridade aeronáutica responsável pela manutenção.
- (D) somente com autorização formal da INFRAERO e para fins de manutenção.
- (E) com autorização da Agência Nacional de Aviação Civil e para efeitos de manutenção.
-
21. A empresa "Aéreas dos Sulinas" obriga-se a ceder à empresa "Viação Aérea Nordeste", por tempo determinado, o uso e gozo da aeronave PS-PIC, assim como de seus motores, cuja identificação consta no local próprio, tudo mediante certa retribuição. Essa hipótese, em conformidade com o Código Brasileiro de Aeronáutica, diz respeito ao contrato de
- (A) arrendamento.
- (B) *leasing*.
- (C) concessão de direito real de uso.
- (D) depósito voluntário.
- (E) fretamento.
-
22. A Empresa "ZZZ Linhas Aéreas" deverá providenciar instrutores estrangeiros na falta de tripulantes brasileiros. Em conformidade com o Código Brasileiro de Aeronáutica, é certo que fica a cargo do juízo aeronáutico admitir, por período provisório, instrutores estrangeiros. O período de vigência do contrato desses instrutores NÃO poderá exceder o prazo de
- (A) 10 (dez) meses.
- (B) 12 (doze) meses.
- (C) 6 (seis) meses.
- (D) 18 (dezoito) meses.
- (E) 16 (dezesesseis) meses.
-
23. Por circunstâncias de segurança de voo, o comandante pode autorizar o alijamento de uma carga aduaneira controlada. Ao término da viagem, registrará
- (A) na notificação de voo, e comunicará à INFRAERO e à Polícia Federal.
- (B) no Plano de Voo, e notificará a INFRAERO e a autoridade aeronáutica.
- (C) no Livro de Bordo e cientificará a autoridade aduaneira, bem como a autoridade aeronáutica.
- (D) no Diário de Bordo e comunicará a autoridade fazendária, bem como a autoridade aeronáutica.
- (E) no Livro de Bordo e reportará à autoridade fazendária e à autoridade aeronáutica.



24. Tem competência legal para intervir nas empresas concessionárias ou autorizadas, cuja situação operacional, financeira ou econômica ameace a continuidade dos serviços, a eficiência ou a segurança do transporte aéreo, o
- (A) mínimo de duas empresas de transporte aéreo.
 - (B) Conselho de Aviação Civil, exclusivamente.
 - (C) Poder Judiciário, exclusivamente.
 - (D) Tribunal de Contas da União.
 - (E) Poder Executivo.
25. A licença concedida pela autoridade aeronáutica, na forma de regulamentação específica, tem caráter
- (A) semestral.
 - (B) permanente.
 - (C) eventual.
 - (D) provisório.
 - (E) anual.
26. A inexecução total do contrato celebrado com a empresa "ABCD Ltda." para a prestação de serviços de limpeza e manutenção de todas as dependências dos aeroportos localizados no âmbito da Superintendência Regional do Nordeste, acarretando graves prejuízos à INFRAERO, culminou com a proposta de ser aplicada àquela empresa a pena de declaração de inidoneidade para licitar ou contratar com a Administração Pública, enquanto perdurarem os motivos determinantes da punição. Para a aplicação dessa penalidade a competência é exclusivamente do
- (A) Diretor Administrativo da INFRAERO.
 - (B) Presidente da INFRAERO.
 - (C) Ministro de Estado competente.
 - (D) Superintendente de Licitações e Contratos.
 - (E) Presidente da Agência Nacional da Aviação Civil.
27. É dispensável o "termo de contrato" e facultada a substituição por outros instrumentos hábeis, tais como carta-contrato, nota de empenho de despesa, autorização de compra ou ordem de execução de serviço,
- (A) observado o valor máximo estabelecido no edital para a contratação, quando esta for originária de licitação na modalidade de tomada de preços ou concurso.
 - (B) independentemente do valor da contratação, condição esta que será aplicável apenas para as contratações decorrentes de licitações do tipo "melhor técnica" ou "técnica e preço".
 - (C) nas hipóteses de compras com entrega parcelada, cujo valor contratual não ultrapasse 50% do maior valor estabelecido para a modalidade de concorrência destinada à contratação de obras e serviços de engenharia.
 - (D) a critério da Administração e independentemente de seu valor, nos casos de compra com entrega imediata e integral dos bens adquiridos, dos quais não resultem obrigações futuras, inclusive assistência técnica.
 - (E) apenas nos casos de contratações originárias de licitações na modalidade de convite ou de tomada de preços, independentemente do valor do contrato.
28. Em procedimento licitatório promovido pela INFRAERO para a prestação de serviços de limpeza em geral, verificou-se que todos os licitantes foram considerados inabilitados. Nesse caso, a INFRAERO
- (A) estará dotada do poder discricionário para convocar todos os licitantes, habilitados ou não, a fim de apresentarem novas propostas no prazo a ser fixado no ato convocatório.
 - (B) deverá convidar, no prazo de 3 (três) dias, os licitantes e demais interessados para apresentarem propostas livres das falhas que deram origem à inabilitação, independentemente da modalidade de licitação.
 - (C) poderá fixar aos licitantes o prazo de oito dias úteis para apresentação de nova documentação escolhida das causas motivadoras da inabilitação, facultada, no caso de convite, a redução deste prazo para três dias úteis.
 - (D) adotará as providências necessárias para que os licitantes, no prazo de 48 horas, providenciem adequar a documentação às exigências constantes no ato convocatório.
 - (E) deverá realizar nova licitação, amoldando as exigências para habilitação àquelas constantes na documentação apresentada pelos licitantes inabilitados.
29. No processo administrativo que tramita junto à INFRAERO, tendo como requerente a empresa "Lumina e Marca Ltda.", esta deverá estar ciente de que, quando dados, atuações ou documentos solicitados à interessada forem necessários para apreciação de pedido formulado, o não atendimento no prazo fixado pela Administração para a respectiva apresentação implicará
- (A) submissão do processo à consideração do respectivo Ministro de Estado para decisão final.
 - (B) indeferimento do pedido, sem possibilidade de posterior apreciação.
 - (C) decisão de mérito no estado em que se encontrar o processo.
 - (D) realização de diligências para suprir os elementos requisitados.
 - (E) arquivamento do processo.
30. No processo administrativo instaurado pela INFRAERO face a "Comunicações Gerais Ltda.", por questões referentes ao não cumprimento de suas obrigações contratuais, o interessado interpôs recurso administrativo. Nesse caso, é certo que, se o recurso for interposto, dentre outras situações, em prazo extemporâneo ou por quem não seja legitimado, ele
- (A) não será conhecido.
 - (B) poderá ser enviado à autoridade competente para determinar a realização de diligências.
 - (C) será indeferido sem exame de mérito.
 - (D) será julgado improcedente, com exame de mérito.
 - (E) será devolvido ao interessado para as devidas adequações.



CONHECIMENTOS ESPECÍFICOS

Instruções: Para responder às questões de números 31 a 35 considere os dados abaixo.

A Diretoria de um certo órgão público determinou a execução das seguintes tarefas:

Item	Tarefa
I.	Utilizar um aplicativo processado em um equipamento servidor alocado no ambiente intranet do órgão, de forma a manter as informações compartilháveis. Essas informações visam facilitar o trabalho em equipe. Um exemplo de conteúdo de um ambiente deste tipo, entre outros, seria um arquivo com a tabela de horários de voo, acessível e modificável por todos os que tenham autoridade para tal. A cada modificação é salva uma versão mais atual do documento.
II.	Tomar medidas de precaução para que os equipamentos conectados à internet não sofram invasões (<i>hackers</i>) que possam culminar com o roubo de conteúdo informacional, por exemplo.
III.	Tomar medidas para garantir a salvaguarda dos dados porque a perda de informações históricas sobre os movimentos de origem e destino nos aeroportos do Brasil, por exemplo, pode levar ao fracasso todas as possibilidades de obtenção de dados estatísticos.
IV.	Adotar alguns conectores que aceitem entradas diferenciadas para <i>mouse</i> em vista da heterogeneidade dos microcomputadores instalados no órgão.
V.	Criar e publicar uma planilha eletrônica (<i>Microsoft</i>) que contenha 3 colunas (formato hora) contendo Hora Início do Voo (coluna A), Hora Chegada do Voo (coluna B) e Duração do Voo (coluna C). O cálculo da duração do voo deverá ser feito pelo aplicativo. Para isso deverá ser criada uma fórmula na célula C1 e propagada a todas as linhas da planilha na coluna C. A tabela é diária, iniciando às 0:00 hs. e terminando às 24:00 hs. de cada dia. O cabeçalho da tabela conterá a data, o número do voo e a identificação da companhia aérea.

31. A determinação da tarefa I indica uma recomendação para uso de

- (A) correio eletrônico.
- (B) comércio eletrônico.
- (C) intranet móvel.
- (D) portal de colaboração.
- (E) portal do cidadão.

32. No que diz respeito à tarefa II, uma das medidas eficazes, pertinentes e coerentes é

- (A) bloquear todos os acessos.
- (B) processar antivírus.
- (C) o uso de *firewall*.
- (D) o uso de *wireless*.
- (E) estabelecer *boot* remoto.

33. Na tarefa III, a preocupação da direção da empresa mostra a necessidade de

- (A) manter todos os dados atualizados em um *hard disk* central.
- (B) manter apenas os dados de origem e destino atualizados em um *hard disk* central.
- (C) processar os *backups* semanalmente.
- (D) identificar as causas das perdas de dados.
- (E) estabelecer políticas de *backup* e *restauração*.

34. Alguns dos conectores possíveis, para a tarefa IV, são

- (A) USB, serial, PS/2 e *wireless*.
- (B) serial e PS/2, somente.
- (C) USB e serial, somente.
- (D) USB e PS/2, somente.
- (E) serial e *wireless*, somente.

35. A fórmula em C1, da tarefa V, é

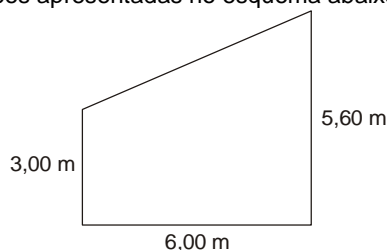
- (A) =HORA(B-A).
- (B) =B1-A1.
- (C) =A1-B1.
- (D) =HORA(B)-HORA(A).
- (E) =HORA(A)-HORA(B).



36. Um tanque, com formato retangular medindo $13,00\text{ m} \times 6,00\text{ m}$ e profundidade de $2,00\text{ m}$, deve ser revestido com argamassa. O volume de argamassa necessário para revestir esse tanque, considerando a espessura média do revestimento de 15 mm , é de
- (A) $2,47\text{ m}^3$.
(B) $2,31\text{ m}^3$.
(C) $2,20\text{ m}^3$.
(D) $2,16\text{ m}^3$.
(E) $2,00\text{ m}^3$.

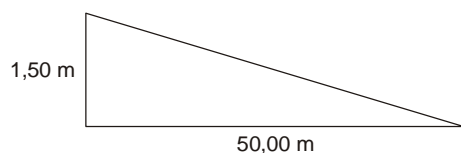
37. Um técnico em edificações foi destacado para fiscalizar a etapa de execução de um reservatório circular numa instalação aeroportuária. O reservatório possui diâmetro total de $1,50\text{ m}$ e altura $2,50\text{ m}$, cuja espessura da parede a ser concretada é de 20 cm . Neste contexto, a área de fôrma necessária para construção das paredes desse reservatório circular é de
- (A) $10,18\text{ m}^2$.
(B) $14,52\text{ m}^2$.
(C) $16,74\text{ m}^2$.
(D) $18,87\text{ m}^2$.
(E) $21,98\text{ m}^2$.

38. Um técnico em edificações é responsável por acompanhar a execução da substituição do revestimento existente em uma sala da repartição em que trabalha por piso cerâmico. A área do piso da sala tem formato trapezoidal, conforme dimensões apresentadas no esquema abaixo.



A área que será revestida é de

- (A) $25,80\text{ m}^2$.
(B) $22,20\text{ m}^2$.
(C) $20,60\text{ m}^2$.
(D) $19,50\text{ m}^2$.
(E) $18,10\text{ m}^2$.
39. O terreno em acive deverá receber serviços de terraplenagem para construção de um platô com dimensões de $50,00\text{ m} \times 150,00\text{ m}$, cuja seção de corte tem altura de $1,50\text{ m}$, conforme esquema abaixo.



Um técnico, no desenvolvimento das funções inerentes ao seu cargo, foi destacado como responsável pelo cálculo do volume de terra que será cortado deste terreno, o qual corresponde a

- (A) 6220 m^3 .
(B) 5625 m^3 .
(C) 4530 m^3 .
(D) 3780 m^3 .
(E) 2813 m^3 .

40. Os pilares do andar térreo do edifício que irá abrigar a sala de desembarque de um aeroporto devem ser concretados, sendo um técnico em edificações destacado como responsável pelo cálculo do volume de concreto a ser pedido. Considerando que deverão ser fundidos 25 pilares com diâmetros de 40 cm e alturas de $3,00\text{ m}$, o volume total de concreto a ser solicitado junto à usina será de

- (A) $13,15\text{ m}^3$.
(B) $12,55\text{ m}^3$.
(C) $9,43\text{ m}^3$.
(D) $7,52\text{ m}^3$.
(E) $6,33\text{ m}^3$.

41. Um técnico em edificações participou da fase de estudo para impermeabilização da estrutura em uma obra aeroportuária para construção do vestiário. Dentre as soluções disponíveis, foi escolhida o sistema de impermeabilização flexível pré-fabricado, cujo produto a ser aplicado, entre outros, é

- (A) membrana acrílica.
(B) manta asfáltica.
(C) argamassa hidrofugada.
(D) membrana asfáltica.
(E) revestimento polimérico.

42. Em uma obra encontram-se armazenados vários materiais utilizados em sistemas rígidos de impermeabilização, os quais deverão ser aplicados em

- (A) marquises.
(B) lajes.
(C) fundações.
(D) telhados em geral.
(E) calhas.

43. Durante a concretagem de uma estrutura, um técnico foi destacado para orientar os operadores quanto ao procedimento correto para distribuição do concreto na fôrma. Assim, no momento do lançamento do concreto, o vibrador de imersão foi utilizado com a finalidade de

- (A) espalhar o concreto na superfície.
(B) adensar o concreto.
(C) vibrar a ferragem.
(D) acelerar a cura do concreto.
(E) aumentar a resistência à torção.

44. Quando do acompanhamento da concretagem da estrutura de uma obra aeroportuária por um técnico em edificações, este verificou que a laje recebeu uma grande quantidade de água, após a sua moldagem, durante o processo de cura do concreto. Este procedimento tem por finalidade

- (A) manter o concreto saturado com água.
(B) hidratar o cimento.
(C) evitar o endurecimento precoce do concreto.
(D) aumentar a porosidade do concreto.
(E) aumentar a resistência superficial.



45. Na análise de um projeto, o técnico em edificações, lançou mão do orçamento da obra para avaliação dos recursos já utilizados. Segundo os princípios de elaboração e realização do orçamento produto, basicamente, dois procedimentos básicos podem ser aplicados, ou seja:
- (A) processo construtivo a ser empregado; volume de recursos financeiros.
 - (B) especificações genéricas; índices físicos e financeiros.
 - (C) detalhes construtivos; custo dos encargos referenciados.
 - (D) avaliação e estimativa; composição de custos unitários.
 - (E) termo de referência de mercado; condições de pagamento.
-
46. Na checagem de um orçamento de obra, um técnico deparou-se com os elementos distribuídos num bloco, assim listados: Demolições, Cópias Xerox e Heliográficas, Despesas Legais, Impostos e Multas, e, ainda, os seguintes itens: Tapumes, Cercas, Barracões (Carpintaria/Armação), Alojamentos, Cantina, Escritórios, Almoxarifados, Sanitários, Vestiários. Assim, os dois blocos apresentados são classificados quanto à aplicação, respectivamente, como:
- (A) Custos indiretos totais – abastecimento e Infraestrutura de canteiro.
 - (B) Taxas do BDI – legalizações e Administração.
 - (C) Insumos da curva ABC – serviços técnicos e Despesas gerais.
 - (D) Custos diretos – documentação e Serviços de terceiros.
 - (E) Despesas indiretas – serviços preliminares e Instalações provisórias.
-
47. No estudo das esquadrias a serem utilizadas no projeto de instalação do centro tecnológico da INFRAERO, um técnico elaborou uma lista classificando-as pelo tipo de movimento, destacando-se entre elas as seguintes opções:
- (A) portas, portões e vitrines.
 - (B) industrial, automática e manual.
 - (C) fixas, basculantes e guilhotina.
 - (D) elétrica, comercial e residencial.
 - (E) mola de piso, mola aérea e vaivém.
-
48. Na gestão da segurança e higiene no trabalho realizada no canteiro de obras, considerando as observações de um técnico de segurança e as normas específicas, afirma-se corretamente que
- (A) os protetores auriculares protegem os ouvidos e a cavidade auricular, em ambientes onde o ruído está acima dos limites de tolerância, ou seja, 78 dB, para situações que ultrapassem seis horas de exposição.
 - (B) as botas, feitas de PVC e com solado antiderrapante, são usadas em locais úmidos, inundados ou com presença de ácidos e só podem ter canos até as virilhas, quando em situações de total imersão do trabalhador durante a execução do trabalho.
 - (C) todo empregado deve receber treinamentos, admissional ou periódico, sendo que em cada um dos casos a carga horária mínima necessária será de 12 horas.
 - (D) luvas são os equipamentos que apresentam a maior diversidade de especificações. No caso daquelas confeccionadas em borracha devem ser aplicadas em serviços elétricos, e são divididas em cinco classes, de acordo com a voltagem.
 - (E) os óculos de segurança são divididos entre protetor ocular e protetor facial, de acordo com o tipo de risco, desde materiais sólidos perfurantes até poeiras em suspensão, passando por materiais químicos, radiação e serviços de solda ou corte a quente com maçarico.
-
49. Na execução de uma obra da INFRAERO, um técnico foi destacado para acompanhar a gestão do canteiro. Considerando a necessidade de aplicação dos equipamentos de proteção coletiva, analise as proposições abaixo.
- I. Guarda-corpos – anteparos rígidos, com travessão superior, intermediário e rodapé, com tela ou outro dispositivo que garanta o fechamento seguro das aberturas.
 - II. Plataforma principal – deve ser instalada no entorno do edifício após a concretagem da 1ª laje, com 2 vezes o pé direito acima do terreno, e só retirada após o término da estrutura.
 - III. Tela – evita o acesso de pessoas alheias às atividades da obra e protege os transeuntes da projeção de materiais.
 - IV. Proteção contra incêndio – devem existir equipamentos de combate a incêndios e equipes especialmente treinadas para o primeiro combate ao fogo.
 - V. Tapume e galeria – barreira protetora contra projeção de materiais e ferramentas, aplicado no entorno da obra, tendo em vista que o perímetro da construção de edifícios deve ser fechado com tela a partir da plataforma principal de proteção.
- Está correto o que se afirma em:
- (A) I, II, III, IV e V.
 - (B) I e IV, somente.
 - (C) II e V, somente.
 - (D) I, III e IV, somente.
 - (E) II, IV e V, somente.



50. Muitas das grandes obras de engenharia, atualmente, são altamente dependentes do uso de máquinas e equipamentos. Neste contexto, os técnicos que atuam na construção civil se vêm em situação de terem de especificar e locar esses equipamentos para garantir a qualidade e a racionalização do trabalho. Analise as figuras apresentadas abaixo.



I



II



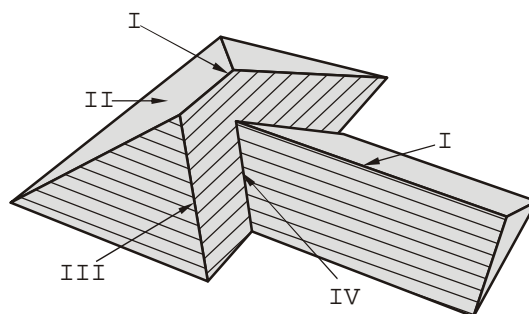
III



IV

Os equipamentos apresentados nas figuras I a IV são, respectivamente:

- (A) serra de piso; demolidor de piso; dumper; retroescavadeira.
 - (B) desempenadeira; compactador vertical; caminhão basculante; moto retroescavadeira.
 - (C) demarcador de sinalização viária; bate-estacas; caminhão minerador; motoescavadeira.
 - (D) compactador manual; motonivelador; caminhão de ponta; escavadeira.
 - (E) motoscraper; gerica; tipper; niveladora de esteira.
51. No acompanhamento da execução da obra de recuperação da cobertura do alvarifado de componentes mecânicos de uma instalação aeroportuária, os elementos indicados por (I), (II), (III) e (IV), tiveram de ser classificados para orientação dos instaladores, pelo técnico em edificações.



Assim, os componentes do telhado, identificados por (I), (II), (III) e (IV), respectivamente, correspondem a

- (A) cumeeira, beiral, diagonal e galga.
 - (B) cume, plano de exposição, cumeeira e água furtada.
 - (C) espigão, inclinação, cumeeira e canaleta.
 - (D) cumeeira, água, espigão e rincão.
 - (E) empena, terça, tesoura e cumeeira.
52. Um técnico foi designado para orientar a execução da etapa de alvenaria das instalações do alvarifado de ferramentas num complexo aeroportuário. Um dos passos, nesta etapa construtiva, é a execução do emboço, cuja principal função em relação à superfície onde está sendo aplicado é obter
- (A) aumento da resistência.
 - (B) rugosidade.
 - (C) regularização.
 - (D) melhoria da aderência.
 - (E) aumento da porosidade.
53. Na execução do revestimento de uma edificação, a fixação da argamassa na base de alvenaria se dá por meio de

- (A) reação química.
- (B) força capilar dos poros da argamassa.
- (C) força capilar dos poros da base.
- (D) adesão nas cavidades da base.
- (E) reação físico-química.



54. Um técnico em edificações foi encarregado de acompanhar a execução do piso da sala de estar do ambulatório médico de um complexo aeroportuário. Para que isso ocorra será necessário a execução de contrapiso de concreto com 7 cm de espessura, sobre o qual serão assentadas placas cerâmicas de 30 × 20 cm. A planta do ambiente está representada na figura abaixo.

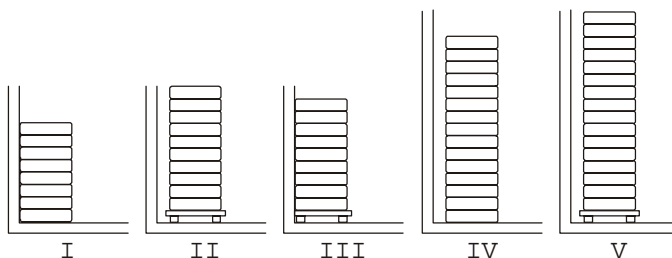


Dados:

MATERIAL	CONSUMO	PREÇO
Placa cerâmica	1,1 m ² /m ²	R\$ 25,00/m ²
Argamassa colante	4 kg/m ²	R\$ 6,30/saca de 20 kg
MÃO DE OBRA		PREÇO/m²
Pedreiro assentador		R\$ 15,00

Considerando os parâmetros fornecidos, o custo para execução do piso cerâmico será de

- (A) R\$ 420,00.
 (B) R\$ 395,10.
 (C) R\$ 259,97.
 (D) R\$ 160,97.
 (E) R\$ 98,30.
-
55. Na execução da alvenaria, tendo em vista a necessidade de execução do chapisco, o tempo necessário de cura deste, antes de receber o emboço, deve ser de
- (A) 72 horas.
 (B) 48 horas.
 (C) 36 horas.
 (D) 24 horas.
 (E) 12 horas.
-
56. Durante a gestão da obra, um técnico em edificações foi destacado para acompanhar o recebimento e armazenamento de uma certa quantidade de sacos de cimento dispostos em pilhas. O local de armazenamento deverá ser protegido da ação do tempo. Analise as situações que seguem.



Considerando as figuras, a disposição correta para o armazenamento do material é a situação

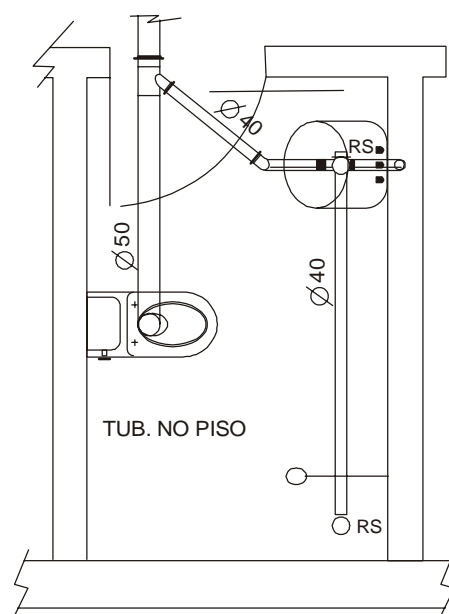
- (A) V.
 (B) IV.
 (C) III.
 (D) II.
 (E) I.



57. O IDR (interruptor diferencial residual) serve para proteger o circuito elétrico contra
- (A) fuga de corrente.
 - (B) ligações clandestinas.
 - (C) sobrecarga.
 - (D) curto-circuito.
 - (E) indução.

58. A isolação do condutor de proteção (terra) deve ter a cor
- (A) marrom.
 - (B) verde ou verde/amarela.
 - (C) azul claro/amarela.
 - (D) amarela/azul.
 - (E) vermelha.

59. Analise a planta de instalação de esgoto sanitário de um banheiro, representada na figura abaixo.



Os ramais apresentam um erro que ocorre

- (A) no símbolo que representa diâmetro.
 - (B) na localização do vaso sanitário.
 - (C) na simbologia utilizada para representar o lavatório.
 - (D) na ligação do ralo do chuveiro.
 - (E) no diâmetro da tubulação do vaso sanitário.
60. Os serviços de conservação e manutenção, a serem aplicados em edificações públicas, respeitam rotinas e procedimentos elaborados e definidos pela empresa e são aplicados, periodicamente, nos componentes da edificação. A sequência cronológica das etapas e atividades envolvidas nestes procedimentos é:
- (A) inspeção, limpeza e contratação de prestador de serviços.
 - (B) planejamento, inspeção e orçamento.
 - (C) plano de visita, reparo dos itens danificados e consulta aos usuários.
 - (D) inspeção, limpeza, reparos dos componentes e dos sistemas da edificação.
 - (E) verificação, estudo caso-a-caso e relatório da situação.