

AGENTE DE PESQUISAS E MAPEAMENTO

LÍNGUA PORTUGUESA

TEXTO:

Da arte brasileira de ler o que não está escrito

Terminando os poucos anos de escola oferecidos em seu vilarejo nas montanhas do Líbano, o jovem Wadi Haddad foi mandado para Beirute para continuar sua educação. Ao vê-lo ausente de casa por um par de anos, a vizinha aproximou-se cautelosa de sua mãe, jurou sua amizade à família e perguntou se havia algum problema com o rapaz. Se todos os seus coleguinhas aprenderam a ler, por que ele continuava na escola? Anos depois, Wadi organizou a famosa Conferência de Jontiem, “Educação para Todos”, mas isso é outro assunto.

Para a vizinha libanesa, há os que sabem ler e há os que não sabem. Não lhe ocorre que há níveis diferentes de compreensão. Mas infelizmente temos todos o vício de subestimar as dificuldades na arte de ler, ou, melhor dito, na arte de entender o que foi lido. Saiu da escola, sabe ler.

O ensaio de hoje é sobre cartas que recebi dos leitores de VEJA, algumas generosas, outras iradas. Não tento rebater críticas, pois minhas farpas atingem também cartas elogiosas. Falo da arte da leitura.

É preocupante ver a liberdade com que alguns leitores interpretam os textos. Muitos se rebelam com o que eu não disse (jamais defendi o sistema de saúde americano). Outros comentam opiniões que não expressei e nem tenho (não sou contra a universidade pública ou a pesquisa).

Há os que adivinham as entrelinhas, ignorando as linhas. Indignam-se com o que acham que eu quis dizer, e não com o que eu disse. Alguns decretam que o autor é um horrendo neoliberal e decidem que ele pensa assim ou assado sobre o assunto, mesmo que o texto diga o contrário.

Não generalizo sobre as epístolas recebidas — algumas de lógica modelar. Tampouco é errado ou condenável passar a ilações sobre o autor ou sobre as consequências do que está dizendo. Mas nada disso pode passar por cima do que está escrito e da sua lógica. Meus ensaios têm colimado assuntos candentes e controvertidos. Sem uma correta participação da opinião pública educada, dificilmente nos encaminharemos para uma solução. Mas a discussão só avança se a lógica não for afogada pela indignação.

Vale a pena ilustrar esse tipo de leitura com os comentários a um ensaio sobre nosso sistema de saúde (abril de 1997). A essência do ensaio era a inviabilidade econômica e fiscal do sistema preconizado pela Constituição. Lantejoulas e meandros à parte, o ensaio afirmava que a operação de um sistema de saúde gratuito, integral e universal consumiria uma fração do PIB que, de tão alta (até 40%), seria de implantação inverossímil.

Ninguém é obrigado a aceitar essa afirmativa. Mas a lógica impõe quais são as possibilidades de discordar. Para destruir os argumentos, ou se mostra que é viável gastar 40% do PIB com saúde ou é necessário demonstrar que as contas que fiz com André Medici estão erradas. Números equivocados, erros de conta, hipóteses falsas, há muitas fontes possíveis de erro. Mas a lógica do ensaio faz com que só se possa rebatê-lo nos seus próprios termos, isto é, nas contas.

Curiosamente, grande parte das cartas recebidas passou por cima desse imperativo lógico. Fui xingado de malvado e desalmado por uns. Outros fuzilaram o que inferem ser minha ideologia. Os que gostaram crucificaram as autoridades por negar aos necessitados acesso à saúde (igualmente equivocados, pois o ensaio critica as regras e não as inevitáveis consequências de sua aplicação).

Meus comentaristas escrevem corretamente, não pecam contra a ortografia, as crases comparecem assiduamente e a sintaxe não é imolada. Contudo, alguns não sabem ler. Sua imaginação criativa não se detém sobre a aborrecida lógica do texto. É a vitória da semiótica sobre a semântica.

(Cláudio de Moura Castro. Da arte brasileira de ler o que não está escrito. Veja, 08 de outubro 1997. pág.142)

QUESTÃO 01

Com base nas ideias do texto, analise:

- I. Como Wadi ainda não tinha saído da escola por não saber ler, a preocupação que a vizinha teve com ele fazia sentido.
- II. Para a vizinha de Wadi havia diferentes níveis de compreensão da leitura.
- III. Não se pode ler as entrelinhas, ignorando-se a lógica do texto.
- IV. Segundo o autor, algumas críticas feitas a ele se devem ao fato de ele dizer coisas que desagradam aos leitores.
- V. O autor considera que alguns dos comentaristas que lhe escreveram não sabem ler por eles terem tanto criticado quanto elogiado de forma equivocada os argumentos que ele usou em um de seus ensaios.

Estão corretas apenas as afirmativas:

- | | |
|---------------|---------------|
| A) I, V | D) III, IV, V |
| B) I, II, III | E) N.R.A. |
| C) IV, V | |

QUESTÃO 02

Considere as frases abaixo:

- I. “Meus comentaristas escreveram corretamente”
- II. “e decidem que ele pensa assim ou assado”
- III. “Lantejoulas e meandros à parte”
- IV. “Contudo, alguns não sabem ler.”

Foi usada pelo menos uma palavra com sentido figurado nos itens:

- | | |
|------------|----------------|
| A) I, II | D) I, IV |
| B) II, III | E) II, III, IV |
| C) III, IV | |

QUESTÃO 03

Em “*Mas a discussão só avança se a lógica não for afogada pela indignação*”, a palavra destacada expressa a ideia de:

- A) Explicação. D) Modo.
B) Condição. E) Comparação.
C) Consequência.

QUESTÃO 04

Na frase “*Fui xingado de malvado e desalmado por uns*”, assinale o agente da passiva:

- A) Eu. D) Xingado.
B) Fui. E) Por uns.
C) Malvado e desalmado.

QUESTÃO 05

Em “*Mas a lógica impõe quais são as possibilidades de discordar.*”, a expressão destacada exerce a função de:

- A) Objeto direto.
B) Sujeito.
C) Objeto indireto.
D) Complemento nominal.
E) Adjunto adnominal.

QUESTÃO 06

O sentido original do texto NÃO será mantido ao substituir:

- A) “*ilações*” (6º §) por *conclusões*.
B) “*meandros*” (7º §) por *rodeios*.
C) “*imolada*” (10º §) por *prejudicada*.
D) “*epístolas*” (6º §) por *opiniões*.
E) “*elogiosas*” (3º §) por *que elogiam*.

QUESTÃO 07

O sentido original do texto e a correção gramatical serão mantidos ao substituir:

- A) *aproximou-se* (1º §) por *se aproximou*.
B) *há* (5º §) por *existe*.
C) *têm* (6º §) por *tem*.
D) *detém* (10º §) por *detem*.
E) N.R.A.

QUESTÃO 08

Com base no texto, analise:

- I. Segundo o autor, os assuntos abordados em seus ensaios têm sido polêmicos, têm gerado discussão.
II. O autor considera que a liberdade de alguns leitores ao ler, extrapola os limites impostos pelo próprio texto.
III. A indignação não pode se sobrepor à lógica.
IV. Segundo o autor, não havia possibilidades de se discordar dos argumentos apresentados por ele no ensaio sobre o nosso sistema de saúde.

Estão corretas apenas as afirmativas:

- A) II, IV D) I, IV
B) I, II, III E) I, III, IV
C) II, III, IV

QUESTÃO 09

Assinale a alternativa em que o termo destacado NÃO exerce a mesma função dos demais:

- A) “*Não tento rebater críticas.*”
B) “*Há os que adivinham as entrelinhas.*”
C) “*Ninguém é obrigado a aceitar essa afirmativa.*”
D) “*Ao vê-lo ausente de casa por um par de anos.*”
E) “*Não lhe ocorre que há níveis diferentes de compreensão.*”

QUESTÃO 10

A vírgula em “*Não tento rebater críticas, pois minhas farpas atingem também cartas elogiosas*” foi usada para separar:

- A) Elementos que têm a mesma função sintática.
B) Orações intercaladas.
C) Aposto.
D) Elementos de uma enumeração.
E) Oração coordenada sindética.

QUESTÃO 11

Infere-se do texto que:

- A) Entende-se o que se lê usando sobretudo a imaginação.
B) Há uma relação de causa e efeito entre o fato de Wadi ter dado continuidade a sua educação e a participação dele na organização da famosa Conferência de Jontiem.
C) O autor não faz nenhum comentário acerca dos leitores que gostaram do seu texto para não parecer vaidoso.
D) Todos, ao final de sua etapa escolar, sabem ler com desenvoltura.
E) Não havia possibilidade de haver erro nos números apresentados pelo autor em seu ensaio.

QUESTÃO 12

Assinale a alternativa correta sobre as estruturas linguísticas do texto:

- A) Nos trechos “*Alguns decretam que o autor é um horrendo neoliberal*” (5º §) e “*o ensaio afirmava que a operação de um sistema de saúde gratuito, integral e universal consumiria uma fração do PIB*” (7º §), os termos destacados pertencem à mesma classe gramatical.
B) No trecho “*Os que gostaram crucificaram as autoridades por negar aos necessitados acesso à saúde*” (9º §), a expressão *aos necessitados* exerce a função sintática de complemento nominal.

- C) No trecho “*e decidem que ele pensa assim ou assado sobre o assunto, mesmo que o texto diga o contrário*”, os termos destacados podem ser substituídos por uma vez que.
- D) No trecho “*(igualmente equivocados, pois o ensaio critica as regras)*”, a vírgula pode vir antes ou depois da conjunção pois.
- E) No trecho “*Terminando os poucos anos de escola oferecidos em seu vilarejo nas montanhas do Líbano, o jovem Wadi Haddad*” (1º §), a expressão o jovem Wadi Haddad exerce a função sintática de aposto.

QUESTÃO 13

Com base no texto, assinale a alternativa INCORRETA:

- A) No 6º parágrafo o pronome sua proporciona coesão ao texto por evitar a repetição de algo que já foi dito anteriormente.
- B) No 4º parágrafo a expressão opiniões que não expressei poderia ser substituída por opiniões as quais não expressei.
- C) Em meandros à parte (7º §) foi usado o acento grave no a para indicar a ocorrência de crase, mas o autor poderia ter usado meandros a parte por se tratar de um caso facultativo de crase.
- D) Em contudo (10º §) está presente a ideia de oposição.
- E) Tampouco (6º §) significa também não.

QUESTÃO 14

A colocação devida do pronome ao se substituir a expressão sublinhada não foi feita em:

- A) “*(jamais defendi o sistema de saúde americano)*” – (jamais defendi-o).
- B) “*Mas infelizmente temos todos o vício de subestimar as dificuldades na arte de ler*” – Mas infelizmente temos todos o vício de subestimá-las.
- C) “*Ninguém é obrigado a aceitar essa afirmativa*” – Ninguém é obrigado a aceitá-la.
- D) “*Os que gostaram crucificaram as autoridades*” – Os que gostaram as crucificaram.
- E) “*pois o ensaio critica as regras*” – pois o ensaio critica-as.

QUESTÃO 15

Todos os termos destacados têm natureza adjetiva, EXCETO:

- A) “*algumas generosas*”
- B) “*Meus ensaios têm colimado assuntos candentes e controvertidos.*”
- C) “*seria de implantação inverossímil.*”
- D) “*Sua imaginação criativa.*”
- E) “*sobre a aborrecida lógica do texto*”.

GEOGRAFIA

QUESTÃO 16

Dos elementos de identificação de um documento cartográfico expressos abaixo, assinale qual(is) contribui(em) para a compreensão direta do seu conteúdo:

- A) Orientação. D) Escala.
B) Título e subtítulo. E) Órgão.
C) Autor.

QUESTÃO 17

Os conflitos no campo decorrem dos seguintes fatores, EXCETO:

- A) Histórica concentração fundiária.
B) Incentivos governamentais insuficientes aos pequenos agricultores, fato que perpetua a estrutura fundiária desigual.
C) Desemprego estrutural decorrente da mecanização do campo.
D) Falta de um projeto nacional de desenvolvimento que estimule a expansão do mercado interno.
E) Relações de trabalho não opressivas.

QUESTÃO 18

Sobre a formação histórico-territorial e regionalização brasileira, relacione a 2ª coluna de acordo com a 1ª:

Divisão Regional do Brasil (geoeconômica)

1. Centro-Sul.
2. Nordeste.
3. Amazônia.

Características Regionais

- () É a maior das três regiões geoeconômicas do Brasil e a região menos povoada. A maior parte dos movimentos migratórios dos últimos anos dirige-se a ela.
- () É a região geoeconômica mais industrializada, povoada e urbanizada do país. Essa região é considerada o centro econômico do Brasil.
- () Representa a região geoeconômica de ocupação mais antiga, onde atualmente podemos encontrar inúmeras marcas da colonização, presença da agroindústria açucareira e forte influência negra na população regional. Durante três séculos, essa região foi a mais rica e povoada do país.

A sequência está correta em:

- A) 3, 2, 1 D) 1, 3, 2
B) 2, 3, 1 E) 3, 1, 2
C) 2, 1, 3

QUESTÃO 19

Sobre a temática desemprego marque **V** para as afirmativas verdadeiras e **F** para as falsas:

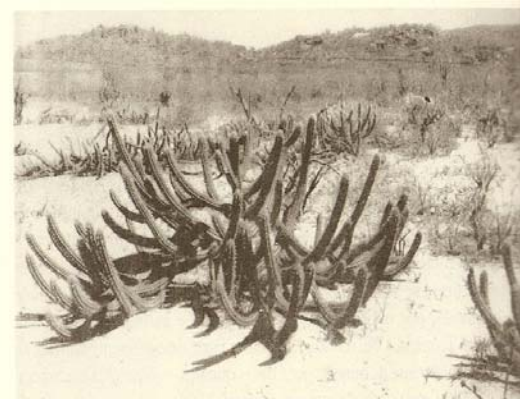
- () As inovações tecnológicas introduzidas nas indústrias aumentaram a produtividade; por outro lado, reduziram os empregos, o que implica sérias questões sociais.
- () Os computadores e as novas tecnologias pouco diminuem a participação humana no processo produtivo.
- () As inovações tecnológicas do passado acabaram com alguns postos de trabalho, mas deram origem a outros, em novos setores da economia.

A sequência está correta em:

- A) V, F, V
- B) V, V, F
- C) V, V, V
- D) F, F, V
- E) F, V, F

QUESTÃO 20

Sobre os biomas brasileiros e a partir da análise da foto abaixo, pode-se afirmar que essa área representa o seguinte domínio:



Fonte: *Ab' Saber, Aziz Nacib. Os Domínios de Natureza no Brasil: potencialidades paisagísticas. São Paulo: Ateliê Editorial, 2003*

- A) Araucária.
- B) Cerrado.
- C) Caatinga.
- D) Floresta Amazônica.
- E) Pradarias.

QUESTÃO 21

Sobre os meridianos e os paralelos pode-se afirmar que:

- A) Os meridianos são círculos máximos que, em consequência, cortam a Terra, porém possuem dimensões diferentes.
- B) Os meridianos são círculos máximos, enquanto os paralelos são todos os círculos de dimensões iguais.
- C) No Hemisfério Sul, à altura de 23° e 27', temos o Trópico de Câncer.
- D) Quanto aos paralelos que, por sua vez, cruzam os meridianos perpendicularmente, isto é, em ângulos retos, apenas um é o círculo máximo – o Equador (0°). Os outros, tanto no Hemisfério Norte quanto no

Hemisfério Sul, vão diminuindo de tamanho, à proporção que se afastam do Equador, até se transformarem em cada polo, num ponto, isto é, 90°.

- E) No Hemisfério Norte, à altura de 23 e 27', temos o Trópico de Capricórnio.

QUESTÃO 22

Sobre os fatores que proporcionam a ocorrência de climas quentes e úmidos no Brasil, marque a alternativa **INCORRETA**:

- A) O Brasil possui 92% do território brasileiro na zona intertropical do planeta.
- B) O Brasil apresenta grandes extensões de terras no sentido norte-sul.
- C) O litoral brasileiro sofre forte influência das massas de ar oceânicas.
- D) Em apenas 8% do território brasileiro, ao sul do Trópico de Capricórnio, ocorre o clima subtropical, que apresenta maior variação térmica.
- E) As massas de ar equatoriais e tropicais no Brasil têm sua ação acentuada no inverno, pelo avanço das massas polares.

QUESTÃO 23

Considerando a atuação do Estado no processo de urbanização no Brasil, pode-se afirmar que:

- A) A ação do Estado deu-se sempre no sentido de intervir para “ajustar a desordem”, por meio do planejamento urbano.
- B) Um dos melhores exemplos para expressar a histórica capacidade do Estado brasileiro de sustentar qualquer processo de planejamento urbano são as experiências de cidades projetadas, como Belo Horizonte, em 1987; Goiânia, em 1935 e Brasília, em 1960.
- C) Brasília e sua periferia são a comprovação da consistência do planejamento urbano no Brasil.
- D) O poder público sempre buscou controlar a reprodução da segregação espacial.
- E) O poder público ao longo do processo de urbanização no Brasil age de forma paternalista ao urbanizar favelas, legitimando movimentos sociais urbanos como dos sem-terra, dos pró-favelas e dos cortiços, dando títulos de posse para terrenos irregulares, asfaltando e urbanizando loteamentos com ruas e casas em desalinho.

QUESTÃO 24

A classificação do relevo brasileiro em grandes unidades ou compartimentos é uma síntese dos processos de construção e modelagem da superfície e das formas resultantes. Essa classificação distingue três tipos de compartimentos: planaltos, planícies e depressões. (Magnoli, D. *Geografia: a construção do mundo. 1ª Ed. São Paulo: Moderna, 2005*)

PROCESSO SELETIVO SIMPLIFICADO – INSTITUTO BRASILEIRO DE GEOGRAFIA E ESTATÍSTICA

Associe os compartimentos de relevo às suas principais características:

1. Planaltos. 2. Depressões. 3. Planícies.
- () São áreas onde o processo de erosão predomina sobre o de acumulação de sedimentos. Apresentam superfícies irregulares formadas por serras, morros e chapadas.
- () São áreas onde a deposição de sedimentos é predominante sobre os processos de erosão e realiza-se, essencialmente, pela ação das águas dos rios, dos lagos e do mar.
- () Exibem predomínio de processos erosivos e se caracterizam por superfícies suavemente inclinadas e bastante aplainadas.

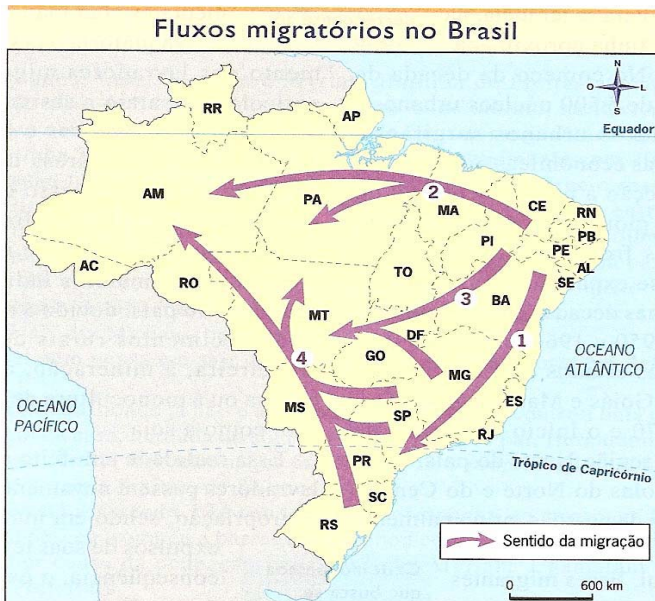
A sequência está correta em:

- A) 2, 1, 3 D) 1, 2, 3
 B) 3, 1, 2 E) 3, 2, 1
 C) 1, 3, 2

QUESTÃO 25

As mudanças econômicas registradas no país, no último século, desencadearam intensos deslocamentos populacionais. (Boligian, Levon et al. *Geografia Espaço e Vivência. São Paulo: Atual, 2004*)

Analise o mapa abaixo sobre os fluxos populacionais no Brasil:



Adaptado de Centro de Estudos Migratórios. *Migrações no Brasil: o peregrinar de um povo sem terra. São Paulo, Paulinas, 1986.*

Assinale a alternativa correta:

- A) Fluxo Migratório 1: do Nordeste para os grandes centros urbanos do Sudeste ocorrido mais intensamente a partir da década de 1990, sobretudo em direção ao Espírito Santo.
- B) Fluxo Migratório 2: do Nordeste para a Amazônia, em direção a novas áreas agrícolas e garimpos, a partir da década de 1960.

- C) Fluxo Migratório 3: do Nordeste e Centro-Oeste, em direção ao Sudeste entre o final da década de 1950 e a de 1970, principalmente devido à intensificação da exploração do petróleo.
- D) Fluxo Migratório 4: dos Estados do Sul e do Centro-Oeste, em direção a Minas Gerais e São Paulo, especialmente a partir da década de 1970.
- E) Fluxo Migratório 1: do Sudeste, em direção ao Nordeste ocorrido intensamente a partir da década de 90.

QUESTÃO 26

Nas alternativas abaixo marque V para as verdadeiras e F para as falsas, segundo as convenções cartográficas consideradas como elementos planimétricos:

- () Topografia terrestre.
 () Solo.
 () Hidrografia.
 () Sistema viário.

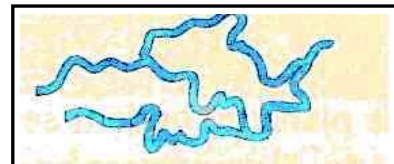
A sequência está correta em:

- A) V, V, V, V D) F, F, F, V
 B) F, V, V, V E) V, V, F, F
 C) F, F, V, V

QUESTÃO 27

Quanto à configuração de seus canais, os rios possuem quatro padrões, que se verificam em diferentes condições de clima, relevo, solos e rochas, densidade da vegetação, nas suas margens, largura e profundidade do leito. Cada rio tem suas próprias características, que podem variar bastante ao longo de seu curso. (Moreira, J. Carlos et al. *Geografia Geral e do Brasil: espaço geográfico e globalização. São Paulo: Scipione, 2004*)

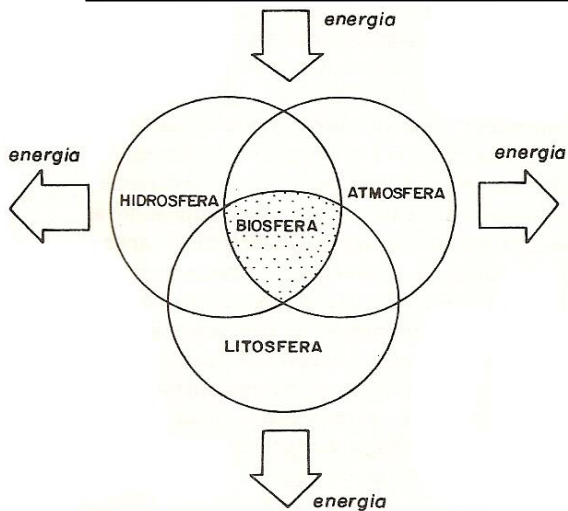
A imagem abaixo representa um dos tipos de canal fluvial, a saber. Assinale-o:



- A) Retilíneo.
 B) Meandrante.
 C) Anastomosado.
 D) Entrelaçado.
 E) Retilíneo e Meandrante.

QUESTÃO 28

Observe o esquema a seguir sobre a interação e interconexão dos grandes conjuntos do ambiente natural:



Fonte: DREW, David. *Processos Interativos Homem-Meio Ambiente*. São Paulo: DIFEL, 1986

Assinale a alternativa INCORRETA:

- A) Muito embora a Terra possa ser considerada como um enorme sistema, esta pode ser dividida em inúmeros subsistemas.
- B) Três subsistemas são óbvios: o atmosférico, o continental ou litosférico e o aquático ou hidrosférico. É na introdução dessas três unidades que ocorre a vida (biosfera).
- C) Se o sistema recebe energia do exterior e devolve energia, diz-se que é um sistema fechado. Se a energia e, por conseguinte, a massa, são retidas dentro do sistema (autocontenção), diz-se que é um sistema aberto.
- D) Um sistema é um conjunto de componentes ligados por fluxos de energia, funcionando como uma unidade.
- E) A Terra opera como uma hierarquia de sistemas, todos parcialmente dependentes, mas firmemente vinculados entre si.

QUESTÃO 29

O Conceito de Hotspots foi criado em 1988 pelo ecólogo inglês Norman Myers, ao observar que a biodiversidade não está distribuída no planeta de forma homogênea, com isso procurou identificar quais as regiões que concentram os mais altos níveis de biodiversidade e que eram ameaçadas. Hotspots são áreas prioritárias para a conservação, com pelo menos 1500 espécies endêmicas de plantas e que tenham perdido mais de 3/4 de sua vegetação original. (Adaptado: CEDERJ, 2009)

A partir das características enunciadas, pode-se afirmar que, no Brasil, são considerados(as) como Hotspots:

- A) Floresta Amazônica e Caatinga.
- B) Cerrado e Floresta Amazônica.
- C) Mata Atlântica e Cerrado.

- D) Caatinga e Cerrado.
- E) Mata Atlântica e Floresta Amazônica.

QUESTÃO 30

Sobre as características da agricultura brasileira, no período colonial, é INCORRETO afirmar que:

- A) A grande propriedade fundiária, a monocultura de exportação e o trabalho escravo foram os três componentes fundamentais da organização social do Brasil-Colônia.
- B) Embora fosse predominantemente rural e agrária, a civilização que aqui se instaurou, no período colonial, foi uma civilização agrícola, voltada em caráter permanente para os trabalhos do solo.
- C) A economia colonial era dominada pelo sistema da “grande lavoura”, o qual tomou novo impulso, a partir do final do século XVIII, devido ao esgotamento das jazidas auríferas de Minas Gerais e por causa da ampliação da demanda por produtos coloniais, como o açúcar e o algodão, determinada pela ocorrência da primeira Revolução Industrial, na Inglaterra.
- D) As origens da agricultura podem remontar – como remotam – aos primórdios do período colonial. No entanto, a agricultura brasileira só começou a existir concretamente como setor econômico diferenciado, a partir da independência política do país e, principalmente, da formação em seu interior, de uma economia de mercado.
- E) Os motivos do atraso tecnológico não podiam ser atribuídos apenas à escravidão, que ainda continuavam existindo em outras áreas tropicais dotadas de lavouras muito mais produtivas que as do Brasil. As causas do atraso residiam em boa parte, e de certa forma, continuam residindo até hoje, na má qualidade do seu empresariado rural, no baixo nível cultural e técnico dos seus fazendeiros.

RACIOCÍNIO LÓGICO

QUESTÃO 31

No período de um ano, uma cidade com 200.000 habitantes apresentou uma taxa de crescimento de 0,5 %. Se a taxa se mantiver por mais um ano, o aumento total da população nesses dois anos corresponderá a:

- A) 2005 habitantes.
- B) 2015 habitantes.
- C) 2105 habitantes.
- D) 2115 habitantes.
- E) 2025 habitantes.

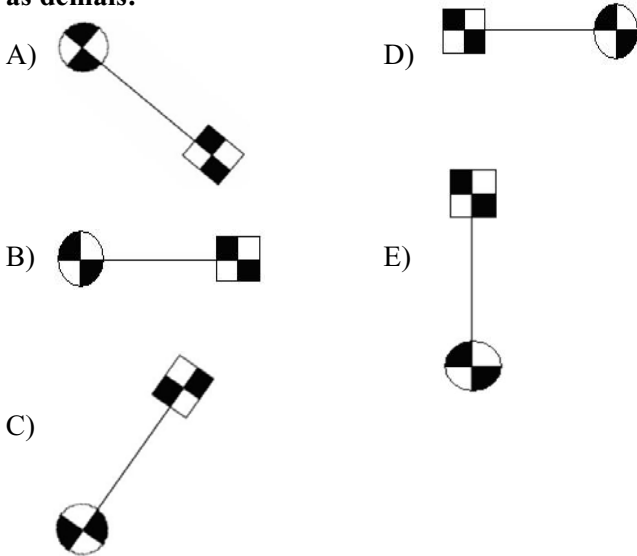
QUESTÃO 32

Carlos é filho de Mariana, que é filha de Adriana. Sabe-se ainda, que Pablo é avô de Mariana por parte de mãe. Portanto, NÃO é correto afirmar que:

- A) Carlos é neto de Adriana.
- B) Pablo é avô de Mariana.
- C) Mariana não é neta de Pablo.
- D) Adriana é avó de Carlos.
- E) Adriana tem pelo menos um neto.

QUESTÃO 33

Assinale abaixo, a figura que **NÃO** tem relação com as demais:



QUESTÃO 34

Sabe-se que durante o segundo semestre de um ano foram realizadas 8 reuniões, uma a cada dia, com os professores de uma determinada escola. Das afirmativas abaixo, assinale a verdadeira:

- A) Pelo menos uma das reuniões ocorreu na segunda-feira.
- B) Pelo menos um deles é professor de matemática.
- C) Pelo menos em dois meses houve mais de uma reunião.
- D) Pelo menos duas das reuniões ocorreram no mesmo dia da semana.
- E) Pelo menos um dos professores é do sexo masculino.

QUESTÃO 35

Sabe-se que Paulo estuda de manhã e trabalha à tarde; Karina trabalha de manhã ou estuda à tarde e se Mário não estuda de manhã, trabalha à tarde. Ontem todos trabalharam, sendo que dois deles trabalharam juntos. Acerca disso, marque a alternativa correta:

- A) Karina trabalhou com Mário.
- B) Mário estudou de manhã.
- C) Paulo não estudou de manhã.
- D) Karina estudou à tarde.
- E) Karina não trabalhou com Paulo.

QUESTÃO 36

Numa rua, todas as casas, cujas famílias têm mais de três pessoas, são próprias. Sabe-se que João mora nessa rua, em uma casa própria. Diante do exposto, marque a alternativa correta:

- A) A família de João tem três pessoas.
- B) João não mora sozinho.
- C) Nada se pode afirmar sobre o número de pessoas da família de João.
- D) A família de João tem menos de três pessoas.
- E) A família de João tem mais de três pessoas.

QUESTÃO 37

Juliana é irmã da prima do irmão de Guilherme. Sabe-se que Guilherme tem um único irmão e Juliana uma única irmã. Portanto, pode-se afirmar que:

- A) Juliana não é prima de Guilherme.
- B) Guilherme é irmão de Juliana.
- C) Guilherme tem apenas uma prima.
- D) Guilherme tem pelo menos duas primas.
- E) Juliana tem apenas um primo.

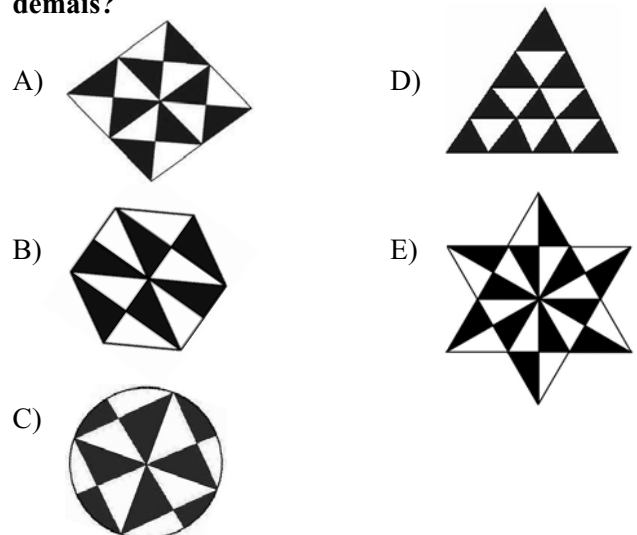
QUESTÃO 38

Uma quantia em dinheiro foi dividida entre 4 pessoas. Sabe-se que cada pessoa gastou a metade do dinheiro que recebeu, e 1/4 do restante do dinheiro de cada pessoa foi colocado em uma caixa, totalizando R\$20,00. Assinale a quantia dividida inicialmente:

- A) R\$160,00
- B) R\$180,00
- C) R\$120,00
- D) R\$200,00
- E) R\$150,00

QUESTÃO 39

Em qual das figuras abaixo a área em negrito representa uma fração da área total diferente das demais?



QUESTÃO 40

Numa cesta de frutas há laranjas, maçãs e bananas. Sabe-se que o número de laranjas é igual ao dobro do número de maçãs e que, se retirarmos 4 laranjas e 6 bananas, o número total dessas frutas caem, respectivamente, para um terço e dois terços de suas quantidades iniciais. O número de laranjas, bananas e maçãs nesta ordem, é igual a:

- A) 4, 8 e 2
B) 6, 18 e 3
C) 8, 16 e 4
D) 6, 12 e 3
E) 4, 10 e 2

CONHECIMENTOS GERAIS

QUESTÃO 41

A Fifa confirmou, no último domingo de maio, as cidades escolhidas para receber os jogos da Copa do Mundo em 2014, que será disputada no Brasil. Entre as doze cidades escolhidas destacam-se, EXCETO:

- A) Brasília.
B) Salvador.
C) Florianópolis.
D) Manaus.
E) Natal.

QUESTÃO 42

A cultura brasileira reflete os vários povos que constituem a demografia desse país sul-americano. Entretanto, o substrato básico desta cultura formou-se entre três deles. Constituem este substrato:

- A) Indígenas, portugueses e escravos africanos.
B) Indígenas, ingleses e escravos africanos.
C) Indígenas, árabes e portugueses.
D) Indígenas, portugueses e asiáticos.
E) Indígenas, árabes e asiáticos.

QUESTÃO 43

Contemporâneo de Mozart e Beethoven, exerceu papel importante na tradição da música clássica, autor da ópera “O Guarani”, adaptada também em romance homônimo, sendo o primeiro compositor brasileiro a ter projeção internacional. Assinale o nome desse compositor:

- A) José de Alencar.
B) Carlos Gomes.
C) Villa-Lobos.
D) Pixinguinha.
E) Altamiro Carrilho.

QUESTÃO 44

A década de 60, no século passado, foi de grande efervescência no meio artístico e intelectual brasileiro, sendo propagada a necessidade de realizar

uma arte engajada. Entretanto, nem tudo era politização naquele período, conforme demonstrava o grande sucesso alcançado por um programa de televisão nacional, que abordava as angústias, anseios cotidianos, amizade e amor. Assinale o nome desse sucesso de televisão:

- A) Tropicalismo.
B) Bossa Nova.
C) Jovem Guarda.
D) Rock and roll.
E) N.R.A.

QUESTÃO 45

No final do século XIX e início do século XX, Rio de Janeiro e São Paulo concentravam núcleos organizados de operários, comerciários, ferroviários, portuários, entre outros. No setor industrial, os têxteis eram os mais organizados e com o maior número de associações e sindicatos. Sobre a organização trabalhista vigente nessa época, é possível afirmar que:

- A) Havia influência das ideias sindicais norte-americanas, uma vez que a predominância da mão-de-obra industrial especializada no Brasil era dos EUA.
B) As entidades representativas buscavam conquistas de direitos trabalhistas e contavam com o apoio governamental, através do estabelecimento da CLT, que ditava as regras das relações empregatícias.
C) O campo, apesar do desenvolvimento industrial das cidades, concentrava o maior número de trabalhadores do país, embora sem organização sindical específica.
D) A orientação ideológica do movimento operário (anarco-sindicalismo) e suas formas de mobilização na época, contribuíram para o enfraquecimento das classes trabalhadoras e a legalização do direito de greve.
E) N.R.A.

QUESTÃO 46

No século passado, houve um período entre os anos de 1964 a 1985, em que o Comando das Forças Armadas controlou as principais instâncias do poder político do Brasil. Foram Presidentes da República nessa época, EXCETO:

- A) Humberto de Alencar Castelo Branco.
B) Emílio Garrastazu Médici.
C) Ernesto Geisel.
D) Getúlio Dorneles Vargas.
E) João Baptista Figueiredo

QUESTÃO 47

Formado pela confluência do rio Paranaíba e do rio Grande, na divisa dos estados de São Paulo, Minas Gerais e Mato Grosso do Sul, o rio Paraná é o terceiro rio mais extenso da América e o nono mais extenso do mundo. Acerca desta assertiva, NÃO está correto afirmar que:

- A) Os rios que drenam a bacia do rio Paraná têm o maior índice de aproveitamento de recursos hidrográficos brasileiros.
- B) No rio Paraná, se localizam quatro das dez maiores hidroelétricas do Brasil, em termos de potência instalada.
- C) A Usina de Itaipu é gerada pela força do rio Paraná e entrou em operação em 1984, sendo considerada a maior do mundo em geração de energia.
- D) Além da Itaipu, devem ser destacadas, pela força do rio Paraná, as usinas hidroelétricas: Porto Primavera, Ilha Solteira, Jupia e Três Marias.
- E) O rio Paraná é considerado estratégico para o desenvolvimento socioeconômico dos países sul-americanos: Argentina, Brasil e Paraguai.

QUESTÃO 48

A Índia era uma das mais importantes colônias britânicas da Ásia. No decorrer da Primeira Guerra Mundial, o governo inglês prometera aos indianos que, se lutassem contra os alemães, receberiam em troca autonomia administrativa, o que não aconteceu. O principal líder indiano que se opôs à dominação inglesa, naquele período, foi:

- A) Ho Chi Minh.
- B) Mahatma Gandhi.
- C) Nelson Mandela.
- D) Nathuram Godse.
- E) Patrice Lumumba.

QUESTÃO 49

A Carta Magna do país promulgada pela Assembleia Nacional Constituinte, em 1988, estabeleceu direitos e garantias fundamentais válidos para todas as pessoas. Somente quando esses direitos são exercidos pelas pessoas, é que existe, efetivamente, cidadania. São pontos da atual Constituição Federal que se referem aos direitos fundamentais da cidadania:

- I. Igualdade jurídica apenas a brasileiros residentes no país.
- II. Subordinação de todos à lei.
- III. Liberdade de pensamento, de crença religiosa, de expressão intelectual, de locomoção, de associação.
- IV. Sigilo das comunicações.

Estão corretas apenas as afirmativas:

- A) I, II
- B) I, II, III
- C) III, IV
- D) II, III, IV
- E) N.R.A.

QUESTÃO 50

A estreita inter-relação entre a ciência e a tecnologia deu origem ao binômio *Ciência e Tecnologia*, abreviadamente *C&T*. Entretanto, a tecnologia passou a ser gerada a partir de conhecimentos científicos pré-existentes. Acerca disso, analise:

1. A ciência e as técnicas utilizadas para a produção de bens e serviços são praticamente independentes.
2. A *C&T* é reconhecida como parte fundamental do Poder Nacional e, portanto, objeto de vigorosas políticas e estratégias nos planejamentos da ação governamental dos estados modernos.
3. A ciência passa a suprir a tecnologia não só de descobertas específicas, mas com o uso cada vez mais amplo do método científico de investigação, suas técnicas laboratoriais e a certeza da importância da pesquisa na solução de problemas do setor produtivo.

Em uma ordem cronológica da evolução da *C&T*, assinale a sequência correta:

- A) 1, 2, 3
- B) 1, 3, 2
- C) 2, 3, 1
- D) 3, 2, 1
- E) 3, 1, 2

NOÇÕES DE INFORMÁTICA

QUESTÃO 51

De acordo com a aplicação do Microsoft Excel (Versão 2003/configuração padrão), analise o fragmento da planilha abaixo:

	A	B	C	D	E
1	Total entrevistados	Alfabetizados	%	Não alfabetizados	%
2	1500	1400	93,33	100	6,67

Para o cálculo do percentual de entrevistados *Alfabetizados* (célula C2) e *Não alfabetizados* (célula E2), as fórmulas válidas a serem inseridas nas células C2 e E2, para obtenção do resultado percentual correto serão, respectivamente:

- A) =B2*100/A2 e =D2*100/A2
- B) =B2*1000/A2 e =D2*1000/A2
- C) =B1*100/A2 e =D1*100/A2
- D) =B1*1000/A2 e =D1*1000/A2
- E) =A1*100/A1 e =A1*100/A1

QUESTÃO 52

Sobre a aplicação do Microsoft Word (Versão 2003) é **INCORRETO** afirmar que:

- A) É um aplicativo para processamento e edição de texto muito utilizado para elaboração de cartas, atas, relatórios.
- B) Sua extensão de arquivo padrão é .docx (exemplo: Nomearquivo.docx).
- C) Possui recursos de inserção de figuras, tabelas e auto-formas.
- D) Arquivos criados no Microsoft Word 2007 e salvos com sua extensão padrão, não podem ser abertos no Microsoft Word 2003.
- E) Possui ferramenta denominada “Mala direta” usada para criar cartas modelo, etiquetas para correspondência e envelopes em massa a partir de uma lista de endereços existentes.

QUESTÃO 53

Sobre os conceitos de utilização da Internet e correio eletrônico, analise:

- I. A URL digitada na barra de Endereço é usada pelos navegadores da Web (Internet Explorer, Mozilla e Google Chrome) para localizar recursos e páginas da Internet (Exemplo: <http://www.google.com.br>).
- II. Download significa descarregar ou baixar; é a transferência de dados de um servidor ou computador remoto para um computador local.
- III. Upload é a transferência de dados de um computador local para um servidor ou computador remoto.
- IV. Anexar um arquivo em mensagem de e-mail significa movê-lo definitivamente da máquina local, para envio a um destinatário, com endereço eletrônico.

Estão corretas apenas as afirmativas:

- A) I, II, III, IV
- B) I, II
- C) I, II, III
- D) I, II, IV
- E) I, III, IV

QUESTÃO 54

A ferramenta utilizada para localização de arquivos, no Sistema Operacional Windows XP, é denominada:

- A) Pesquisar – Arquivos ou pastas.
- B) Documentos – Pastas recentes.
- C) Ambiente de edição de arquivos.
- D) Internet Explorer.
- E) Pesquisar – usuários e senhas.

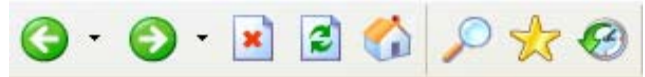
QUESTÃO 55

Em relação aos fundamentos da informática, são componentes de *Hardware* de um microcomputador, **EXCETO**:

- A) Mouse.
- B) Teclado.
- C) Monitor.
- D) Sistema Operacional Windows.
- E) Microprocessador.

QUESTÃO 56

Sobre o uso do Microsoft Internet Explorer (Versão 6.0 SP2), analise os botões da barra *Botões padrão*:



As funções dos botões são, respectivamente, da esquerda para direita:

- A) Para trás; Para frente; Deletar; Reciclar; Página home; Localizar; Estrela; Hora certa.
- B) Voltar; Avançar; Parar; Atualizar; Página inicial; Pesquisar; Favoritos; Histórico.
- C) Para trás; Para frente; Marcar; Página atual; Página local; Aumentar; Página especial; Atualizar hora.
- D) Voltar; Avançar; Deletar; Página atual; Página local; Pesquisar; Página especial; Histórico.
- E) Para esquerda; Para direita; Marcar; Atualizar; Página home; Aumentar; Favoritos; Atualizar hora.

QUESTÃO 57

Sobre os Sistemas Operacionais Windows (98 e XP) é **INCORRETO** afirmar que:

- A) Painel de Controle é uma ferramenta que permite configurar o sistema, adicionar programas e impressoras, adicionar hardware etc. É capaz de alterar todas as características operacionais do Windows.
- B) Lixeira é uma pasta do Windows que armazena todos os arquivos excluídos por usuários do sistema.
- C) Windows Explorer é um programa específico para acesso à Internet e todo conteúdo da Web.
- D) O aplicativo Microsoft Word não é um componente nativo do Windows e deve ser instalado separadamente.
- E) Outlook Express é um programa específico para gerenciar envio e recebimento de mensagens eletrônicas.

QUESTÃO 58

No Microsoft Word 2003, o assistente para impressão de documentos pode ser acionado (via barra de menus) com os seguintes procedimentos:

- A) Clicar Menu Ferramentas – Imprimir...
- B) Clicar Menu Editar – Imprimir...
- C) Clicar Menu Documentos – Imprimir...
- D) Clicar Menu Tabela – Imprimir...
- E) Clicar Menu Arquivo – Imprimir...

QUESTÃO 59

No Microsoft Excel, Gráficos são usados para exibir séries de dados numéricos em formato de gráfico, com o objetivo de facilitar a compreensão de grandes quantidades de dados e do relacionamento entre diferentes séries de dados. É um tipo válido de padrão de gráfico:

- A) Torre.
- B) Computacional.
- C) Triângulo.
- D) Pizza.
- E) Quantitativo.

QUESTÃO 60

No Microsoft Internet Explorer, a função do histórico é:

- A) Exibir o histórico do programa (data de criação, história etc.) e itens de ajuda ao usuário.
- B) Armazenar e exibir os sites preferidos dos usuários, permitindo seu acesso rápido.
- C) Armazenar os links das páginas visitadas recentemente, e permitir seu acesso rápido e verificação das páginas acessadas.
- D) Exibir o histórico da página da Web (data de criação, autor etc.) e nível de confiabilidade de acesso.
- E) Exibir o histórico do Sistema Operacional (Versão, configuração atual etc.) e itens de ajuda do Windows.

RASCUNHO