

LEIA ATENTAMENTE AS INSTRUÇÕES ABAIXO

01- Você recebeu do fiscal o seguinte material:

a) Este caderno com o enunciado das 40 (quarenta) questões objetivas divididas nas seguintes sessões:

Língua Portuguesa		Conhecimentos de Informática		Conhecimentos Específicos	
Questões	Pontos	Questões	Pontos	Questões	Pontos
1 a 14	2	15 a 20	2	21 a 40	3

b) Uma (1) Folha de Respostas, destinada às respostas das questões objetivas formuladas nas provas, a ser entregue ao fiscal ao término da prova.

02- **É DE RESPONSABILIDADE DO CANDIDATO A CONFERÊNCIA DO NÚMERO DO CADERNO DE PROVA NO CARTÃO RESPOSTA.** Caso não sejam compatíveis, notifique **IMEDIATAMENTE** o fiscal.

03- Verifique se este material está em ordem (tais como se a sequência de páginas está correta e se o número de questões confere com o quadro da alínea "a" do item 1) e se o seu nome e número de inscrição conferem com os que aparecem na confirmação de inscrição. Caso contrário, notifique **IMEDIATAMENTE** o fiscal.

04- Após a conferência, o candidato deverá assinar no espaço próprio da Folha de Respostas, preferivelmente à caneta esferográfica de tinta na cor preta ou azul.

05- Tenha muito cuidado com a Folha de Respostas para não a **DOBRAR, AMASSAR** ou **MANCHAR**. A folha somente poderá ser substituída caso esteja danificada em suas margens superior ou inferior – **BARRA DE RECONHECIMENTO PARA LEITURA ÓTICA**.

06- Na Prova Objetiva, as questões são identificadas pelo número que se situa acima do enunciado.

07- Na Folha de Respostas, as mesmas estão identificadas pelo mesmo número e as alternativas estão identificadas acima da questão de cada bloco de respostas.

08- Para cada uma das questões objetivas são apresentadas 5 alternativas classificadas com as letras (A), (B), (C), (D) e (E); só uma responde adequadamente ao quesito proposto. Você só deve assinalar **UMA RESPOSTA**. A marcação de nenhuma, de mais de uma alternativa ou da rasura de qualquer natureza (borracha, corretivo, etc) anula a questão, **MESMO QUE UMA DAS RESPOSTAS SEJA A CORRETA**.

09- Na **Folha de Respostas**, a marcação das letras correspondentes às respostas certas deve ser feita cobrindo **TODO O ESPAÇO** compreendido pelo retângulo pertinente à alternativa, usando **caneta esferográfica de tinta preta ou azul**, de forma contínua e densa. A LEITORA ÓTICA é sensível a marcas escuras, portanto, preencha os campos de marcação completamente, procurando deixar menos "espaços em branco" possível dentro do retângulo, sem invadir os limites dos retângulos ao lado.

10- Será terminantemente vedado ao candidato copiar seus assinalamentos feitos na folha de respostas da prova objetiva, conforme previsto na alínea "d" do item 9.18 do edital. Ao candidato somente será permitido levar o caderno de questões da prova objetiva ao final do horário previsto para o término da prova, conforme previsto na alínea "c" do item 9.18 do edital.

11- **SERÁ ELIMINADO** do Concurso o candidato que:

a) Se utilizar, durante a realização das provas, de máquinas, relógios e/ou aparelhos de calcular, bem como rádios gravadores, fones de ouvido, telefones celulares ou fontes de consulta de qualquer espécie;

b) Se ausentar da sala em que se realizam as provas levando consigo o **Caderno de Questões e/ou a Folha de Resposta**.

12- Reserve os 30 (trinta) minutos finais para marcar sua **Folha de Respostas**. Os rascunhos e as marcações assinaladas no Caderno de Questões **NÃO SERÃO CONSIDERADOS**.

13- Quando terminar, entregue ao fiscal o Caderno de Questões da Prova Objetiva, a Folha de Respostas da Prova Objetiva, conforme disposto na alínea "e" do item 9.18 do edital, e **ASSINE A LISTA DE PRESENÇA**.

**"Não tenhamos pressa. Mas não percamos tempo."
(José Saramago)**

♦ Língua Portuguesa ♦

Instruções: Para responder às questões 1 a 5, considere os seguintes parágrafos, que iniciam o livro “O Ócio Criativo”, de Domenico de Masi:

Eu me limito a sustentar, com base em dados estatísticos, que nós, que partimos de uma sociedade onde uma grande parte da vida das pessoas adultas era dedicada ao trabalho, estamos caminhando em direção a uma sociedade na qual grande parte do tempo será, e em parte já é, dedicada a outra coisa. Esta é uma observação empírica, como a que foi feita pelo sociólogo americano Daniel Bell quando, em 1956, nos Estados Unidos, ao constatar que o número de “colarinhos brancos” ultrapassava o de operários, advertiu: “Que poder operário que nada! A sociedade caminha em direção à predominância do setor de serviços.” Aquela ultrapassagem foi registrada por Bell. Ele não a adivinhou ou profetizou. Da mesma maneira, eu me limito a registrar que estamos caminhando em direção a uma sociedade fundada não mais no trabalho, mas no tempo vago.

Além disso, sempre com base nas estatísticas, constato que, tanto no tempo em que se trabalha quanto no tempo vago, nós, seres humanos, fazemos hoje sempre menos coisas com as mãos e sempre mais coisas com o cérebro, ao contrário do que acontecia até agora, por milhões de anos.

Questão 01

Para concatenar suas ideias, ao autor iniciou o segundo parágrafo com a locução “além disso”. Essa expressão poderia ser substituída, sem prejuízo para o texto, por

- A) Em contrapartida.
- B) Ademais.
- C) Por outro lado.
- D) Por conseguinte.
- E) Não obstante

Questão 02

As frases de Daniel Bell foram transcritas entre aspas e precedidas do verbo “advertir” e do sinal de dois pontos. Chama-se a esse recurso “discurso direto”. Na transposição para o discurso indireto, algumas adaptações precisam ser feitas. Nesse caso, como a primeira frase a ser transcrita (“Que poder operário que nada!”) é exclamativa, a melhor solução é fazer uma paráfrase, como na seguinte alternativa:

- A) Daniel Bell advertiu que falar em poder operário era uma coisa superada.
- B) Daniel Bell advertiu que o poder operário era uma criação da sociedade.
- C) Daniel Bell advertiu que não gostava muito de falar de poder operário.
- D) Daniel Bell advertiu que o poder operário vivia uma crise de consumo.
- E) Daniel Bell advertiu que nunca houve um poder operário de fato.

Questão 03

Ao repetir que se baseia em estatísticas, De Masi emprega um recurso argumentativo que tem por finalidade

- A) validar o conteúdo opinativo e subjetivo de suas afirmações.
- B) caracterizar o valor dos números e índices na sociedade moderna.
- C) destacar a impessoalidade de suas previsões e vaticínios.
- D) enfatizar a necessidade de todos se preocuparem com a realidade.
- E) convencer o leitor de que nem todas as estatísticas são negativas.

Questão 04

O acento indicativo de crase empregado em “A sociedade caminha em direção à predominância do setor de serviços” está corretamente mantido na seguinte reescritura do trecho:

- A) Caminhamos em direção à uma vida ociosa e criativa.
- B) Caminhamos buscando à predominância do ócio criativo.
- C) Caminhamos objetivando à criatividade e à vida ociosa.
- D) Caminhamos em direção à criatividade e à suas benesses.
- E) Caminhamos em direção à ociosidade e à criatividade.

Questão 05

Observe o período inicial do texto: “Eu me limito a sustentar, com base em dados estatísticos, que nós, que partimos de uma sociedade onde uma grande parte da vida das pessoas adultas era dedicada ao trabalho, estamos caminhando em direção a uma sociedade na qual grande parte do tempo será, e em parte já é, dedicada a outra coisa.”

Reescrevendo-o de modo a alterar o tempo presente do enunciado, como se as considerações de De Masi dissessem respeito a uma época passada, o resultado que mantém coerência com o trecho original está transcrito na seguinte alternativa:

- A) Eu me limitava a sustentar, com base em dados estatísticos, que nós, que partíamos de uma sociedade onde uma grande parte da vida das pessoas adultas era dedicada ao trabalho, estávamos caminhando em direção a uma sociedade na qual grande parte do tempo seria, e em parte já era, dedicada a outra coisa.
- B) Eu me limitei a sustentar, com base em dados estatísticos, que nós, que partimos de uma sociedade onde uma grande parte da vida das pessoas adultas estava dedicada ao trabalho, estaríamos caminhando em direção a uma sociedade na qual grande parte do tempo era, e em parte já havia sido, dedicada a outra coisa.
- C) Eu me limitara a sustentar, com base em dados estatísticos, que nós, que partíamos de uma sociedade onde uma grande parte da vida das pessoas adultas fora dedicada ao trabalho, estivéramos caminhando em direção a uma sociedade na qual grande parte do tempo fora, e em parte já houvera sido, dedicada a outra coisa.
- D) Eu me limitaria a sustentar, com base em dados estatísticos, que nós, que partiríamos de uma sociedade onde uma grande parte da vida das pessoas adultas seria dedicada ao trabalho, estaríamos caminhando em direção a uma sociedade na qual grande parte do tempo seria, e em parte já teria sido, dedicada a outra coisa.
- E) Eu, se me limitasse a sustentar, com base em dados estatísticos, que nós, que partimos de uma sociedade onde uma grande parte da vida das pessoas adultas fosse dedicada ao trabalho, estaríamos caminhando em direção a uma sociedade na qual grande parte do tempo seria, e em parte já havia sido, dedicada a outra coisa.

Instruções: Para responder às questões 6 a 10, considere o poema “Vaidade”, de Florbela Espanca:

Sonho que sou a Poetisa eleita,
Aquele que diz tudo e tudo sabe,
Que tem a inspiração pura e perfeita,
Que reúne num verso a imensidade!

Sonho que um verso meu tem claridade
Para encher todo o mundo! E que deleita
Mesmo aqueles que morrem de saudade!
Mesmo os de alma profunda e insatisfeita!

Sonho que sou Alguém cá neste mundo...
Aquele de saber vasto e profundo,
Aos pés de quem a terra anda curvada!

E quando mais no céu eu vou sonhando,
E quando mais no alto ando voando,
Acordo do meu sonho...

E não sou nada!...

Questão 06

No primeiro verso do poema, encontramos o eu poético feminino afirmando seu sonho de ser “a Poetisa eleita”. Outro de seus sonhos é que

- A) sua inspiração lhe diga tudo o que sabe.
- B) seus versos encham todo o mundo.
- C) a terra ande curvada aos seus pés.
- D) a imensidade lhe seja pura e perfeita.
- E) a claridade de seus versos deleite os mortos.

Questão 07

Na primeira estrofe do poema há seis verbos, todos empregados no presente do indicativo. Qual a única afirmação correta a respeito desses verbos?

- A) Todos eles são irregulares ou anômalos.
- B) Apenas um deles pertence à terceira conjugação.
- C) Todos indicam uma projeção para o futuro.
- D) Nenhum deles pertence à primeira conjugação.
- E) Todos eles representam uma verdade permanente.

Questão 08

Sobre as rimas que ocorrem nas duas primeiras estrofes do poema, é correto afirmar que elas são feitas

- A) entre verbos no gerúndio e substantivos concretos.
- B) em posição interna e externa nos oito versos.
- C) com palavras paroxítonas terminadas em vogal átona.
- D) sem simetria apenas na primeira estrofe.
- E) de modo aleatório, com pouca regularidade.

Questão 09

O último terceto do poema mostra uma repetição de estruturas sintáticas que

- A) constroem uma gradação necessária para que se desfaça a atmosfera de sonho e o eu poético possa afirmar sua fragilidade.
- B) reforçam a ideia de distanciamento do sonho diante da realidade, mas sustentam a valorização do eu poético.
- C) atuam expressivamente para negar a inadequação do eu poético diante da atmosfera de sonho de sua realidade.
- D) valorizam o aspecto atemporal do sonho sem comprometer a observação concreta da instabilidade do eu poético.
- E) enfatizam o idealismo utópico do eu poético em suas reflexões sobre o desejo de sonhar e o sonho de desejar.

Questão 10

São palavras formadas pelo mesmo processo morfológico:

- A) imensidade – insatisfeita – curvada.
- B) perfeita – saudade – deleita.
- C) voando – profundo – sonhando.
- D) encher – morrem – acordo.
- E) poetisa – inspiração – claridade.

Questão 11

Qual dos provérbios abaixo está acompanhado da correta identificação de dígrafos e encontros consonantais?

- A) Quem semeia vento colhe tempestade – quatro dígrafos e dois encontros consonantais.
- B) Mais vale um pássaro na mão do que dois voando – quatro dígrafos e nenhum encontro consonantal.
- C) Em terra de sapo, mosquito não dá rasante – três dígrafos e dois encontros consonantais.
- D) Farinha pouca, meu pirão primeiro – dois dígrafos e um encontro consonantal.
- E) Quanto mais eu rezo, mais assombração me aparece – quatro dígrafos e dois encontros consonantais.

Questão 12



A charge “Inclusão Digital” procura alcançar um efeito de humor colocando em destaque

- A) a homonímia entre palavras ambíguas.
- B) os desvios ortográficos do enunciado.
- C) a adaptação dos estrangeirismos.
- D) a oposição semântica de duas preposições.
- E) a religiosidade e o tecnicismo.

Questão 13

A chamada publicitária estampada num jornal dizia:

VAI FICAR SÓ OLHANDO?
APROVEITE LOGO ESTAS OFERTAS!

Os verbos que iniciam as duas frases

- A) destoam na flexão, pois apenas o verbo aproveitar está na terceira do singular.
- B) destoam na flexão, pois apenas o verbo aproveitar está na segunda do singular.
- C) estão conjugados no imperativo e se dirigem ao interlocutor da mensagem.
- D) estão flexionados corretamente na segunda pessoa do singular.
- E) estão flexionados corretamente na terceira pessoa do singular.

Questão 14

Duas placas colocadas na entrada de uma galeria oferecem empregos. Elas dizem:

PRECISAM-SE DE COSTUREIRAS

CONTRATAM-SE COZINHEIROS

Levando em conta o que é recomendado pelo uso prestigiado na linguagem padrão, podemos afirmar que

- A) apenas a primeira frase está correta, pois o verbo “precisar” tem sujeito indeterminado.
- B) as duas frases estão corretas, já que ambas têm sujeito indeterminado e pronome reflexivo.
- C) apenas a segunda frase está correta, pois o verbo “contratar” concorda com o sujeito “cozinheiros”.
- D) as duas frases estão incorretas, pois a indeterminação deixa o verbo na terceira pessoa do singular.
- E) as duas frases estão incorretas, pois a indeterminação deixa o verbo na terceira pessoa do plural.

◆ **Conhecimentos de Informática** ◆Questão 15

No sistema operacional Microsoft Windows, qual o efeito da combinação de teclas Ctrl+Z , isto é, pressionar a tecla Ctrl juntamente com a tecla Z?

- A) Abrir.
- B) Copiar.
- C) Recortar.
- D) Desfazer.
- E) Fechar.

Questão 16

Ao salvar um arquivo no processador de texto BOffice Writer, qual alternativa representa um formato (extensão de arquivo) que NÃO É SUPORTADO pelo programa?

- A) .doc
- B) .zip
- C) .rtf
- D) .txt
- E) .xml

Questão 17

Ao formatar um parágrafo usando o processador de texto Microsoft Word, como fica o texto com alinhamento justificado?

- A) Alinhado, em relação às margens direita e esquerda.
- B) Centralizado, em relação às margens direita e esquerda.
- C) Alinhado, em relação à margem esquerda, e desalinhado em relação à margem direita.
- D) Alinhado, em relação à margem direita, e desalinhado, em relação à margem esquerda.
- E) Desalinhado, em relação às margens direita e esquerda.

Questão 18

Seja uma planilha eletrônica, como por exemplo Microsoft Excel ou BOffice Calc, com as células contendo, respectivamente, os seguintes valores numéricos: A1=1, A2=2, A3=3, B1=4, B2=5, B3=6. Que valor seria calculado na célula A4 se ela contivesse a fórmula =SOMA(A1:B2)-SOMA(A3-B3)?

- A) 21.
- B) 3.
- C) 15.
- D) 9.
- E) -3.

Questão 19

Programas de correio eletrônico, como o Microsoft Outlook ou Mozilla Thunderbird, utilizam protocolos de comunicação. Dentre esses, o protocolo SMTP é utilizado para

- A) envio de mensagens.
- B) recebimento de mensagens.
- C) filtro de mensagens indesejadas (SPAM).
- D) transferência de arquivos.
- E) armazenamento de endereços eletrônicos.

Questão 20

Nos programas de navegação na Internet, como o Microsoft Internet Explorer ou Mozilla Firefox, que tecla, quando pressionada, tem o efeito de parar o carregamento de uma página?

- A) Enter.
- B) F4.
- C) End.
- D) Delete.
- E) Esc.

◆ Conhecimentos Específicos ◆Questão 21

O chamado Milagre Econômico (1968-1973) foi um dos períodos de maior crescimento econômico do Brasil, mas que também trouxe alguns desequilíbrios internos e externos. Dentre estes problemas destaca-se

- A) o aumento da dependência externa, fruto do alto endividamento.
- B) uma elevação da inflação, comparativamente ao período anterior ao milagre, em decorrência dos vultuosos investimentos públicos.
- C) a deterioração do balanço de pagamentos, em decorrência do aumento da renda e da conseqüente capacidade de importar.
- D) a redução nas exportações devido à política de valorização cambial.
- E) a ausência de mecanismos de financiamento da dívida interna.

Questão 22

O padrão-ouro internacional (1873-1913; 1925-1931) e o *currency board* ou conselho da moeda adotado, por exemplo, pela Argentina, em 1991, são exemplos de regimes de câmbio fixo. Sobre esse arranjo cambial é correto afirmar o seguinte:

- A) a variação cambial promove o ajustamento do balanço de pagamentos.
- B) qualquer desequilíbrio entre a oferta e a demanda por moeda estrangeira é ajustado pelo mecanismo de preços.
- C) em qualquer variante do regime de câmbio fixo, existe plena conversibilidade entre a moeda doméstica e a moeda externa.
- D) no regime de *currency board*, o Banco Central só pode emitir moeda para comprar reservas internacionais.
- E) durante o padrão-ouro, a taxa de câmbio era fixa, porém ajustável.

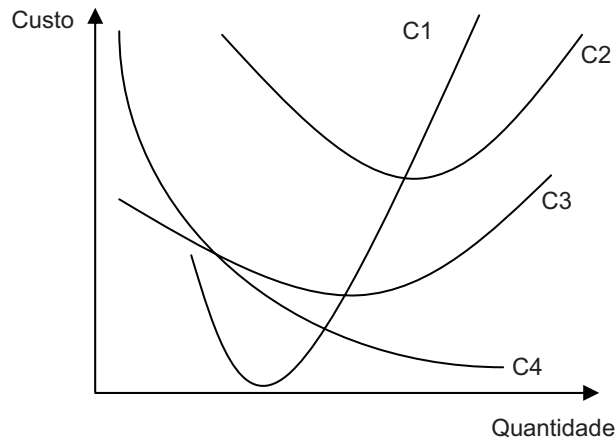
Questão 23

Suponha que a renda de uma família foi aumentada em 200% e que o consumo de um determinado bem sofreu um acréscimo de 500%. Dessa forma, podemos afirmar que

- A) o bem é classificado como bem inferior.
- B) toda vez que sua renda sofre uma alteração, o consumo desse bem altera-se 2,5 vezes mais.
- C) o coeficiente de elasticidade-renda da demanda é de 0,4.
- D) o coeficiente de elasticidade-renda da demanda é negativo.
- E) esse bem não pode ser classificado como um bem superior ou bem de luxo.

Questão 24

O gráfico abaixo apresenta as curva de produção de uma determinada empresa:



As curvas C1, C2, C3 e C4 representam, respectivamente,

- A) Custo Variável Médio, Custo Médio, Custo Fixo Médio e Custo Marginal.
- B) Custo Marginal, Custo Variável Médio, Custo Médio e Custo Fixo Médio.
- C) Custo Médio, Custo Marginal, Custo Variável Médio e Custo Fixo Médio.
- D) Custo Marginal, Custo Médio, Custo Fixo Médio e Custo Variável Médio.
- E) Custo Marginal, Custo Médio, Custo Variável Médio e Custo Fixo Médio.

Questão 25

Um monopolista se defronta com uma estrutura de custos expressa por $CT = Q^2 + 4Q + 20$, e com uma curva de demanda expressa por $P_d = -5Q + 100$. Determine o preço de equilíbrio.

- A) 96 unidades monetárias.
- B) 50 unidades monetárias.
- C) 60 unidades monetárias.
- D) 8 unidades monetárias.
- E) 100 unidades monetárias.

Questão 26

A empresa XYZ assistiu à entrada de uma nova empresa PQR em seu mercado, rapidamente, transformando-o em um duopólio homogêneo. A demanda inversa desse mercado é dada pela função $p = a - bq$, onde $a = 9$, $b = 1$ e $q_1 + q_2 = q$, sendo q_1 e q_2 as produções de XYZ e PQR e $C_1(q_1)$ e $C_2(q_2)$ os custos totais de XYZ e PQR respectivamente. O equilíbrio de Nash, no modelo de Bertrand, é

- A) $p_1 > p_2 = c$
- B) $p_1 < p_2 = c$
- C) $p_1 = p_2 > c$
- D) $p_1 < c = p_2$
- E) $p_1 = p_2 = c$

Questão 27

Com relação ao modelo de Cournot é correto afirmar que

- A) as empresas determinam seus preços em vez de quantidades.
- B) cada empresa assume o quanto sua concorrente irá produzir e determina sua produção.
- C) a Empresa 1, líder, determina quanto vai produzir e a Empresa 2, seguidora, determina sua produção a partir da quantidade produzida pela Empresa 1.
- D) trata-se de uma situação na qual há discriminação de preço de 1º grau.
- E) existem apenas dois produtores e um consumidor com poder de monopólio.

Questão 28

A empresa XYZ possui o monopólio na oferta de certo produto cuja função de custo é $CT(q) = 2q + F$, $q > 0$ e $CT(q) = 0$, $q = 0$; “q” é o número mensal de produtos e F é o custo “quase-fixo” de manutenção operacional. A demanda inversa pelo produto é dada por $p(q) = 8 - 2q$. A solução de máximo local (q^L) é

- A) 7
- B) 3
- C) 8
- D) 5
- E) 9

Questão 29

Suponha uma economia descrita pelas seguintes equações:

$$Y = 4000$$

$$G = 500$$

$$T = 500$$

$$C = 400 + 0,5(Y - T)$$

$$I = 1450 - 100r$$

A poupança privada e a taxa de juros de equilíbrio são, respectivamente,

- A) 1350 e 4%
- B) 1500 e 1%
- C) 1350 e 1%
- D) 1500 e 4%
- E) 1400 e 5%

Questão 30

A fim de mensurar a sensibilidade de sua carteira de ações em relação aos movimentos de mercado, Maria decidiu calcular o beta de cada uma das três ações que a compõem. A ação X possui um beta de 0,8 que representa 40% de sua carteira; O beta da ação Y é de 1,2 e esta representa 20% da carteira; já a ação Z possui beta igual a 1,5. Com base nessas informações, Maria descobrirá que o beta de sua carteira é igual a

- A) 1,20
- B) 2,00
- C) 1,22
- D) 2,12
- E) 1,16

Questão 31

Interessado nas ações da XYZ, MANOEL resolveu avaliar alguns de seus indicadores e identificou que o retorno do ativo é igual a 15% e o giro do ativo total é 75%. Sabendo que o ativo total da XYZ é igual a R\$ 4 milhões, MANOEL identificará que a margem de lucro líquido é igual a

- A) 25%
- B) 20%
- C) 15%
- D) 30%
- E) 10%

Questão 32

Para calcular o risco de uma carteira com dois ativos, HELENA calculou a variância de cada ativo e a covariância entre eles. A variância do ativo A é igual a 9% e a do ativo B igual a 4%, sendo a covariância entre A e B igual a 3,5%. Dessa forma, sabendo que HELENA divide seus recursos igualmente entre esses dois ativos, pode-se afirmar que o risco da carteira medido pela variância será de

- A) 15%
- B) 20%
- C) 25%
- D) 5%
- E) 17,5%

Questão 33

O ciclo financeiro indica o número de dias que uma empresa leva desde o pagamento de suas compras até o recebimento de suas vendas. Prazos médios de estoques e de recebimento de vendas elevados e associados a prazos médios de pagamento muito curtos podem gerar uma situação financeira desconfortável. Dentre as medidas que podem ser utilizadas para reduzir o ciclo financeiro, NÃO se enquadra

- A) adotar uma política de cobrança que vise à redução dos pagamentos em atraso.
- B) negociar maiores prazos de pagamento com os fornecedores.
- C) conceder maiores prazos de pagamento aos clientes.
- D) implementar uma estratégia de redução dos estoques.
- E) produzir e vender mais rapidamente.

Questão 34

Um empreendimento com prazo indeterminado deve ser realizado com as previsões de entradas e saídas de caixa abaixo indicadas (em milhões de reais):

Investimento inicial	
Compra de equipamentos	35,00
Compra de Instalações	65,00
<i>Total</i>	<i>100,00</i>
Despesas de custeio	
Custo anual de mão-de-obra	28,00
Custo anual de materiais e serviços	12,00
<i>Total</i>	<i>40,00</i>

Considerando-se que a receita anual de vendas é de R\$ 55 milhões, a taxa interna de retorno (TIR) desse empreendimento é

- A) 10% a.a.
- B) 20% a.a.
- C) 25% a.a.
- D) 30% a.a.
- E) 15% a.a.

Questão 35

O Brasil unificou, em 2003, vários programas sociais que se encontravam dispersos em ministérios diferentes e sem articulação: Bolsa Escola, Bolsa Alimentação, Vale Gás e Cartão Alimentação. Surgiu o Programa Bolsa-Família, destinado a unidades familiares com rendimento mensal *per capita* de até R\$140,00. A universalização do benefício e a focalização na população pobre é justificada como

- A) ação reparatória que possibilitaria restituir a grupos sociais determinados o acesso efetivo a direitos universais, reforçando o acesso a outras políticas públicas universais, como a saúde e a educação básica.
- B) instrumento de promoção do aumento do nível do IDH - Índice de Desenvolvimento Humano no Brasil.
- C) criação de um sistema de seguridade social que introduza a proteção contra riscos aos quais os trabalhadores estariam submetidos: desemprego, doença, velhice, fome.
- D) ação compensatória que possibilitaria restituir a grupos sociais em vulnerabilidade acesso a políticas públicas universais, como a saúde e a educação básica.
- E) ação compensatória de aumento de renda e universalização do acesso a políticas públicas.

Questão 36

O IDH Índice de Desenvolvimento Humano proposto pelo Programa das Nações Unidas para o Desenvolvimento, leva em conta três indicadores para determinar as condições de vida. São eles

- A) a taxa de mortalidade infantil, índice de analfabetismo e o Produto Interno Bruto (PIB) per capita.
- B) a esperança de vida ao nascer, índice de analfabetismo, taxa de matrícula em todos os níveis de ensino e o Produto Interno Bruto (PIB).
- C) a esperança de vida ao nascer, índice de analfabetismo, taxa de matrícula em todos os níveis de ensino e o Produto Interno Bruto (PIB) per capita.
- D) a taxa de mortalidade infantil, o nível educacional e o Produto Interno Bruto (PIB) per capita.
- E) a esperança de vida ao nascer, o nível educacional e o Produto Interno Bruto (PIB).

Questão 37

Qual tipo de distribuição das citadas abaixo tem a menor probabilidade para que uma variável exceda um determinado valor que é maior que a média, supondo que as distribuições tenham a mesma média e desvio padrão.

- A) Uma leptocúrtica com curtose maior que 4.
- B) Uma platicúrtica.
- C) Uma distribuição normal.
- D) Uma leptocúrtica com curtose maior que 6.
- E) Uma leptocúrtica com curtose maior que 8.

Questão 38

Qual dos seguintes enunciados melhor caracteriza a relação entre a distribuição Normal e a Log-normal?

- A) As duas distribuições não se relacionam uma com a outra.
- B) A distribuição Log-normal é o logaritmo da distribuição Normal.
- C) A distribuição Log-normal a raiz quadrada do logaritmo da distribuição Normal.
- D) Se X é distribuída segundo uma Log-normal, então o logaritmo natural de X é distribuído segundo uma Normal.
- E) Se o logaritmo natural de X é distribuído segundo uma Log-Normal, então X é distribuído segundo uma Normal.

Questão 39

Sobre a estrutura do balanço energético nacional, podemos afirmar que

- A) a estrutura geral do balanço é composta por cinco partes: energia primária, transformação, energia secundária, consumo intermediário e consumo final.
- B) A estrutura geral do balanço é composta por quatro partes: energia primária, transformação, consumo intermediário e consumo final.
- C) a estrutura geral do balanço é composta por quatro partes: energia primária, transformação, energia secundária e consumo final.
- D) a estrutura geral do balanço é composta por três partes: energia primária, energia secundária, e consumo final.
- E) a estrutura geral do balanço é composta por três partes: energia primária, transformação, energia secundária.

Questão 40

Na operação do Sistema Nacional Interligado de Energia Elétrica, serão considerados

- A) a otimização do uso dos recursos eletroenergéticos para o atendimento aos requisitos da carga, considerando as condições técnicas e econômicas para o despacho das usinas, as necessidades de energia dos agentes, os mecanismos de segurança operativa, podendo incluir curvas de aversão ao risco de deficit de energia, as restrições de transmissão, o custo do deficit de energia e as interligações internacionais.
- B) as condições gerais e processos de contratação regulada, a otimização do uso dos recursos eletroenergéticos para o atendimento aos requisitos da carga, considerando as condições técnicas e econômicas para o despacho das usinas, as necessidades de energia dos agentes, os mecanismos de segurança operativa, podendo incluir curvas de aversão ao risco de deficit de energia, as restrições de transmissão, o custo do deficit de energia e as interligações internacionais.
- C) as condições de contratação livre, a otimização do uso dos recursos eletroenergéticos para o atendimento aos requisitos da carga, considerando as condições técnicas e econômicas para o despacho das usinas, as necessidades de energia dos agentes, os mecanismos de segurança operativa, podendo incluir curvas de aversão ao risco de deficit de energia, as restrições de transmissão, o custo do deficit de energia e as interligações internacionais.
- D) a instituição da convenção de comercialização, a otimização do uso dos recursos eletroenergéticos para o atendimento aos requisitos da carga, considerando as condições técnicas e econômicas para o despacho das usinas, as necessidades de energia dos agentes, os mecanismos de segurança operativa, podendo incluir curvas de aversão ao risco de deficit de energia, as restrições de transmissão, o custo do deficit de energia e as interligações internacionais.
- E) as regras e procedimentos de comercialização, inclusive as relativas ao intercâmbio internacional de energia elétrica, a otimização do uso dos recursos eletroenergéticos para o atendimento aos requisitos da carga, considerando as condições técnicas e econômicas para o despacho das usinas, as necessidades de energia dos agentes, os mecanismos de segurança operativa, podendo incluir curvas de aversão ao risco de deficit de energia, as restrições de transmissão, o custo do deficit de energia e as interligações internacionais.