

LEIA ATENTAMENTE AS INSTRUÇÕES ABAIXO

01- Você recebeu do fiscal o seguinte material:

a) Este caderno com o enunciado das 40 (quarenta) questões objetivas divididas nas seguintes sessões:

Língua Portuguesa		Conhecimentos de Informática		Conhecimentos Específicos	
Questões	Pontos	Questões	Pontos	Questões	Pontos
1 a 14	2	15 a 20	2	21 a 40	3

b) Uma (1) Folha de Respostas, destinada às respostas das questões objetivas formuladas nas provas, a ser entregue ao fiscal ao término da prova.

02- **É DE RESPONSABILIDADE DO CANDIDATO A CONFERÊNCIA DO NÚMERO DO CADERNO DE PROVA NO CARTÃO RESPOSTA.** Caso não sejam compatíveis, notifique **IMEDIATAMENTE** o fiscal.

03- Verifique se este material está em ordem (tais como se a sequência de páginas está correta e se o número de questões confere com o quadro da alínea "a" do item 1) e se o seu nome e número de inscrição conferem com os que aparecem na confirmação de inscrição. Caso contrário, notifique **IMEDIATAMENTE** o fiscal.

04- Após a conferência, o candidato deverá assinar no espaço próprio da Folha de Respostas, preferivelmente à caneta esferográfica de tinta na cor preta ou azul.

05- Tenha muito cuidado com a Folha de Respostas para não a **DOBRAR, AMASSAR** ou **MANCHAR**. A folha somente poderá ser substituída caso esteja danificada em suas margens superior ou inferior – **BARRA DE RECONHECIMENTO PARA LEITURA ÓTICA**.

06- Na Prova Objetiva, as questões são identificadas pelo número que se situa acima do enunciado.

07- Na Folha de Respostas, as mesmas estão identificadas pelo mesmo número e as alternativas estão identificadas acima da questão de cada bloco de respostas.

08- Para cada uma das questões objetivas são apresentadas 5 alternativas classificadas com as letras (A), (B), (C), (D) e (E); só uma responde adequadamente ao quesito proposto. Você só deve assinalar **UMA RESPOSTA**. A marcação de nenhuma, de mais de uma alternativa ou da rasura de qualquer natureza (borracha, corretivo, etc) anula a questão, **MESMO QUE UMA DAS RESPOSTAS SEJA A CORRETA**.

09- Na **Folha de Respostas**, a marcação das letras correspondentes às respostas certas deve ser feita cobrindo **TODO O ESPAÇO** compreendido pelo retângulo pertinente à alternativa, usando **caneta esferográfica de tinta preta ou azul**, de forma contínua e densa. A LEITORA ÓTICA é sensível a marcas escuras, portanto, preencha os campos de marcação completamente, procurando deixar menos "espaços em branco" possível dentro do retângulo, sem invadir os limites dos retângulos ao lado.

10- Será terminantemente vedado ao candidato copiar seus assinalamentos feitos na folha de respostas da prova objetiva, conforme previsto na alínea "d" do item 9.18 do edital. Ao candidato somente será permitido levar o caderno de questões da prova objetiva ao final do horário previsto para o término da prova, conforme previsto na alínea "c" do item 9.18 do edital.

11- **SERÁ ELIMINADO** do Concurso o candidato que:

a) Se utilizar, durante a realização das provas, de máquinas, relógios e/ou aparelhos de calcular, bem como rádios gravadores, fones de ouvido, telefones celulares ou fontes de consulta de qualquer espécie;

b) Se ausentar da sala em que se realizam as provas levando consigo o **Caderno de Questões e/ou a Folha de Resposta**.

12- Reserve os 30 (trinta) minutos finais para marcar sua **Folha de Respostas**. Os rascunhos e as marcações assinaladas no Caderno de Questões **NÃO SERÃO CONSIDERADOS**.

13- Quando terminar, entregue ao fiscal o Caderno de Questões da Prova Objetiva, a Folha de Respostas da Prova Objetiva, conforme disposto na alínea "e" do item 9.18 do edital, e **ASSINE A LISTA DE PRESENÇA**.

**"Não tenhamos pressa. Mas não percam tempo."
(José Saramago)**

♦ Língua Portuguesa ♦

Instruções: Para responder às questões 1 a 5, considere os seguintes parágrafos, que iniciam o livro “O Ócio Criativo”, de Domenico de Masi:

Eu me limito a sustentar, com base em dados estatísticos, que nós, que partimos de uma sociedade onde uma grande parte da vida das pessoas adultas era dedicada ao trabalho, estamos caminhando em direção a uma sociedade na qual grande parte do tempo será, e em parte já é, dedicada a outra coisa. Esta é uma observação empírica, como a que foi feita pelo sociólogo americano Daniel Bell quando, em 1956, nos Estados Unidos, ao constatar que o número de “colarinhos brancos” ultrapassava o de operários, advertiu: “Que poder operário que nada! A sociedade caminha em direção à predominância do setor de serviços.” Aquela ultrapassagem foi registrada por Bell. Ele não a adivinhou ou profetizou. Da mesma maneira, eu me limito a registrar que estamos caminhando em direção a uma sociedade fundada não mais no trabalho, mas no tempo vago.

Além disso, sempre com base nas estatísticas, constato que, tanto no tempo em que se trabalha quanto no tempo vago, nós, seres humanos, fazemos hoje sempre menos coisas com as mãos e sempre mais coisas com o cérebro, ao contrário do que acontecia até agora, por milhões de anos.

Questão 01

Para concatenar suas ideias, ao autor iniciou o segundo parágrafo com a locução “além disso”. Essa expressão poderia ser substituída, sem prejuízo para o texto, por

- A) Em contrapartida.
- B) Ademais.
- C) Por outro lado.
- D) Por conseguinte.
- E) Não obstante

Questão 02

As frases de Daniel Bell foram transcritas entre aspas e precedidas do verbo “advertir” e do sinal de dois pontos. Chama-se a esse recurso “discurso direto”. Na transposição para o discurso indireto, algumas adaptações precisam ser feitas. Nesse caso, como a primeira frase a ser transcrita (“Que poder operário que nada!”) é exclamativa, a melhor solução é fazer uma paráfrase, como na seguinte alternativa:

- A) Daniel Bell advertiu que falar em poder operário era uma coisa superada.
- B) Daniel Bell advertiu que o poder operário era uma criação da sociedade.
- C) Daniel Bell advertiu que não gostava muito de falar de poder operário.
- D) Daniel Bell advertiu que o poder operário vivia uma crise de consumo.
- E) Daniel Bell advertiu que nunca houve um poder operário de fato.

Questão 03

Ao repetir que se baseia em estatísticas, De Masi emprega um recurso argumentativo que tem por finalidade

- A) validar o conteúdo opinativo e subjetivo de suas afirmações.
- B) caracterizar o valor dos números e índices na sociedade moderna.
- C) destacar a impessoalidade de suas previsões e vaticínios.
- D) enfatizar a necessidade de todos se preocuparem com a realidade.
- E) convencer o leitor de que nem todas as estatísticas são negativas.

Questão 04

O acento indicativo de crase empregado em “A sociedade caminha em direção à predominância do setor de serviços” está corretamente mantido na seguinte reescritura do trecho:

- A) Caminhamos em direção à uma vida ociosa e criativa.
- B) Caminhamos buscando à predominância do ócio criativo.
- C) Caminhamos objetivando à criatividade e à vida ociosa.
- D) Caminhamos em direção à criatividade e à suas benesses.
- E) Caminhamos em direção à ociosidade e à criatividade.

Questão 05

Observe o período inicial do texto: “Eu me limito a sustentar, com base em dados estatísticos, que nós, que partimos de uma sociedade onde uma grande parte da vida das pessoas adultas era dedicada ao trabalho, estamos caminhando em direção a uma sociedade na qual grande parte do tempo será, e em parte já é, dedicada a outra coisa.”

Reescrevendo-o de modo a alterar o tempo presente do enunciado, como se as considerações de De Masi dissessem respeito a uma época passada, o resultado que mantém coerência com o trecho original está transcrito na seguinte alternativa:

- A) Eu me limitava a sustentar, com base em dados estatísticos, que nós, que partíamos de uma sociedade onde uma grande parte da vida das pessoas adultas era dedicada ao trabalho, estávamos caminhando em direção a uma sociedade na qual grande parte do tempo seria, e em parte já era, dedicada a outra coisa.
- B) Eu me limitei a sustentar, com base em dados estatísticos, que nós, que partimos de uma sociedade onde uma grande parte da vida das pessoas adultas estava dedicada ao trabalho, estaríamos caminhando em direção a uma sociedade na qual grande parte do tempo era, e em parte já havia sido, dedicada a outra coisa.
- C) Eu me limitara a sustentar, com base em dados estatísticos, que nós, que partíamos de uma sociedade onde uma grande parte da vida das pessoas adultas fora dedicada ao trabalho, estivéramos caminhando em direção a uma sociedade na qual grande parte do tempo fora, e em parte já houvera sido, dedicada a outra coisa.
- D) Eu me limitaria a sustentar, com base em dados estatísticos, que nós, que partiríamos de uma sociedade onde uma grande parte da vida das pessoas adultas seria dedicada ao trabalho, estaríamos caminhando em direção a uma sociedade na qual grande parte do tempo seria, e em parte já teria sido, dedicada a outra coisa.
- E) Eu, se me limitasse a sustentar, com base em dados estatísticos, que nós, que partimos de uma sociedade onde uma grande parte da vida das pessoas adultas fosse dedicada ao trabalho, estaríamos caminhando em direção a uma sociedade na qual grande parte do tempo seria, e em parte já havia sido, dedicada a outra coisa.

Instruções: Para responder às questões 6 a 10, considere o poema “Vaidade”, de Florbela Espanca:

Sonho que sou a Poetisa eleita,
Aquele que diz tudo e tudo sabe,
Que tem a inspiração pura e perfeita,
Que reúne num verso a imensidade!

Sonho que um verso meu tem claridade
Para encher todo o mundo! E que deleita
Mesmo aqueles que morrem de saudade!
Mesmo os de alma profunda e insatisfeita!

Sonho que sou Alguém cá neste mundo...
Aquele de saber vasto e profundo,
Aos pés de quem a terra anda curvada!

E quando mais no céu eu vou sonhando,
E quando mais no alto ando voando,
Acordo do meu sonho...

E não sou nada!...

Questão 06

No primeiro verso do poema, encontramos o eu poético feminino afirmando seu sonho de ser “a Poetisa eleita”. Outro de seus sonhos é que

- A) sua inspiração lhe diga tudo o que sabe.
- B) seus versos encham todo o mundo.
- C) a terra ande curvada aos seus pés.
- D) a imensidade lhe seja pura e perfeita.
- E) a claridade de seus versos deleite os mortos.

Questão 07

Na primeira estrofe do poema há seis verbos, todos empregados no presente do indicativo. Qual a única afirmação correta a respeito desses verbos?

- A) Todos eles são irregulares ou anômalos.
- B) Apenas um deles pertence à terceira conjugação.
- C) Todos indicam uma projeção para o futuro.
- D) Nenhum deles pertence à primeira conjugação.
- E) Todos eles representam uma verdade permanente.

Questão 08

Sobre as rimas que ocorrem nas duas primeiras estrofes do poema, é correto afirmar que elas são feitas

- A) entre verbos no gerúndio e substantivos concretos.
- B) em posição interna e externa nos oito versos.
- C) com palavras paroxítonas terminadas em vogal átona.
- D) sem simetria apenas na primeira estrofe.
- E) de modo aleatório, com pouca regularidade.

Questão 09

O último terceto do poema mostra uma repetição de estruturas sintáticas que

- A) constroem uma gradação necessária para que se desfaça a atmosfera de sonho e o eu poético possa afirmar sua fragilidade.
- B) reforçam a ideia de distanciamento do sonho diante da realidade, mas sustentam a valorização do eu poético.
- C) atuam expressivamente para negar a inadequação do eu poético diante da atmosfera de sonho de sua realidade.
- D) valorizam o aspecto atemporal do sonho sem comprometer a observação concreta da instabilidade do eu poético.
- E) enfatizam o idealismo utópico do eu poético em suas reflexões sobre o desejo de sonhar e o sonho de desejar.

Questão 10

São palavras formadas pelo mesmo processo morfológico:

- A) imensidade – insatisfeita – curvada.
- B) perfeita – saudade – deleita.
- C) voando – profundo – sonhando.
- D) encher – morrem – acordo.
- E) poetisa – inspiração – claridade.

Questão 11

Qual dos provérbios abaixo está acompanhado da correta identificação de dígrafos e encontros consonantais?

- A) Quem semeia vento colhe tempestade – quatro dígrafos e dois encontros consonantais.
- B) Mais vale um pássaro na mão do que dois voando – quatro dígrafos e nenhum encontro consonantal.
- C) Em terra de sapo, mosquito não dá rasante – três dígrafos e dois encontros consonantais.
- D) Farinha pouca, meu pirão primeiro – dois dígrafos e um encontro consonantal.
- E) Quanto mais eu rezo, mais assombração me aparece – quatro dígrafos e dois encontros consonantais.

Questão 12

A charge “Inclusão Digital” procura alcançar um efeito de humor colocando em destaque

- A) a homonímia entre palavras ambíguas.
- B) os desvios ortográficos do enunciado.
- C) a adaptação dos estrangeirismos.
- D) a oposição semântica de duas preposições.
- E) a religiosidade e o tecnicismo.

Questão 13

A chamada publicitária estampada num jornal dizia:

VAI FICAR SÓ OLHANDO?
APROVEITE LOGO ESTAS OFERTAS!

Os verbos que iniciam as duas frases

- A) destoam na flexão, pois apenas o verbo aproveitar está na terceira do singular.
- B) destoam na flexão, pois apenas o verbo aproveitar está na segunda do singular.
- C) estão conjugados no imperativo e se dirigem ao interlocutor da mensagem.
- D) estão flexionados corretamente na segunda pessoa do singular.
- E) estão flexionados corretamente na terceira pessoa do singular.

Questão 14

Duas placas colocadas na entrada de uma galeria oferecem empregos. Elas dizem:

PRECISAM-SE DE COSTUREIRAS

CONTRATAM-SE COZINHEIROS

Levando em conta o que é recomendado pelo uso prestigiado na linguagem padrão, podemos afirmar que

- A) apenas a primeira frase está correta, pois o verbo “precisar” tem sujeito indeterminado.
- B) as duas frases estão corretas, já que ambas têm sujeito indeterminado e pronome reflexivo.
- C) apenas a segunda frase está correta, pois o verbo “contratar” concorda com o sujeito “cozinheiros”.
- D) as duas frases estão incorretas, pois a indeterminação deixa o verbo na terceira pessoa do singular.
- E) as duas frases estão incorretas, pois a indeterminação deixa o verbo na terceira pessoa do plural.

♦ **Conhecimentos de Informática** ♦Questão 15

No sistema operacional Microsoft Windows, qual o efeito da combinação de teclas Ctrl+Z , isto é, pressionar a tecla Ctrl juntamente com a tecla Z?

- A) Abrir.
- B) Copiar.
- C) Recortar.
- D) Desfazer.
- E) Fechar.

Questão 16

Ao salvar um arquivo no processador de texto BROffice Writer, qual alternativa representa um formato (extensão de arquivo) que NÃO É SUPORTADO pelo programa?

- A) .doc
- B) .zip
- C) .rtf
- D) .txt
- E) .xml

Questão 17

Ao formatar um parágrafo usando o processador de texto Microsoft Word, como fica o texto com alinhamento justificado?

- A) Alinhado, em relação às margens direita e esquerda.
- B) Centralizado, em relação às margens direita e esquerda.
- C) Alinhado, em relação à margem esquerda, e desalinhado em relação à margem direita.
- D) Alinhado, em relação à margem direita, e desalinhado, em relação à margem esquerda.
- E) Desalinhado, em relação às margens direita e esquerda.

Questão 18

Seja uma planilha eletrônica, como por exemplo Microsoft Excel ou BROffice Calc, com as células contendo, respectivamente, os seguintes valores numéricos: A1=1, A2=2, A3=3, B1=4, B2=5, B3=6. Que valor seria calculado na célula A4 se ela contivesse a fórmula =SOMA(A1:B2)-SOMA(A3-B3)?

- A) 21.
- B) 3.
- C) 15.
- D) 9.
- E) -3.

Questão 19

Programas de correio eletrônico, como o Microsoft Outlook ou Mozilla Thunderbird, utilizam protocolos de comunicação. Dentre esses, o protocolo SMTP é utilizado para

- A) envio de mensagens.
- B) recebimento de mensagens.
- C) filtro de mensagens indesejadas (SPAM).
- D) transferência de arquivos.
- E) armazenamento de endereços eletrônicos.

Questão 20

Nos programas de navegação na Internet, como o Microsoft Internet Explorer ou Mozilla Firefox, que tecla, quando pressionada, tem o efeito de parar o carregamento de uma página?

- A) Enter.
- B) F4.
- C) End.
- D) Delete.
- E) Esc.

◆ Conhecimentos Específicos ◆Questão 21

Conforme NBR ISO 14001, a definição de MEIO AMBIENTE está contida em qual dos enunciados abaixo?

- A) Circunvizinhança em que uma organização opera, incluindo ar, água, solo, recursos naturais, flora, fauna, seres humanos e suas inter-relações.
- B) Ambiente em que uma organização opera, incluindo ar, água, solo, flora, fauna, seres humanos e suas relações.
- C) Universo em que uma organização opera, incluindo ar, água, solo, recursos naturais, flora, fauna, seres humanos e suas relações.
- D) Espaço físico em que uma organização opera, incluindo ar, água, solo, recursos naturais, flora, fauna, seres humanos e suas relações.
- E) Ambiente situacional em que uma organização opera, incluindo ar, água, solo, recursos naturais, flora, fauna, seres humanos e relações.

Questão 22

Conforme NBR ISO 14001, a definição de IMPACTO AMBIENTAL está contida em qual dos enunciados abaixo?

- A) Qualquer impacto sobre o meio ambiente, adversa ou benéfica, que resulte, no todo ou em parte, das atividades, produtos ou serviços de uma organização.
- B) Qualquer modificação do meio ambiente, adversa ou benéfica, que resulte, no todo ou em parte, das atividades de uma organização.
- C) Qualquer impacto do meio ambiente, adversa ou benéfica, que resulte das atividades de uma organização.
- D) Qualquer impacto do meio ambiente, adversa ou benéfica, que resulte dos produtos ou serviços de uma organização.
- E) Qualquer modificação do meio ambiente, adversa ou benéfica, que resulte, no todo ou em parte, das atividades, produtos ou serviços de uma organização.

Questão 23

A organização deve estabelecer e manter um sistema de gestão ambiental, cujos requisitos são

- A) Política Ambiental. Planejamento. Verificação e Ação Corretiva. Análise Crítica pela Administração.
- B) Política Responsabilidade Social. Planejamento. Implementação e Operação. Verificação e Ação Corretiva. Análise Crítica pela Administração.
- C) Política Responsabilidade Social. Planejamento. Implementação e Operação. Verificação e Ação Corretiva. Análise Crítica pela Administração.
- D) Política Ambiental. Planejamento. Implementação e Operação. Verificação e Ação Corretiva. Análise Crítica pela Administração.
- E) Política Responsabilidade Socioambiental. Planejamento. Implementação e Operação. Verificação e Ação Corretiva. Análise Crítica pela Administração.

Questão 24

Para propósito de especificações da OHSAS 18001, aplica-se a definição de **Melhoria Contínua** como sendo

- A) Política da SSO da organização, que visa otimizar o sistema de gestão para que se atinjam as melhorias no desempenho global da saúde ocupacional e da segurança.
- B) Política da SSO da organização, que visa otimizar o sistema de gestão da SSO para que se atinjam as melhorias no desempenho global da saúde ocupacional e da segurança.
- C) Processo alinhado com a política da SSO da organização, que visa otimizar o sistema de gestão da SSO para que se atinjam as melhorias no desempenho global da saúde ocupacional e da segurança.
- D) Processo que visa otimizar o sistema de gestão da SSO para que se atinjam as melhorias no desempenho global da saúde ocupacional e da segurança.
- E) Política de SSO da organização, que visa otimizar o sistema de gestão da qualidade para que se atinjam as

Questão 25

Elementos do Sistema de Gestão da SSO bem sucedido são

- A) Política Ocupacional. Planejamento. Implementação e Operação. Análise Crítica pela Administração. Verificação e Correção.
- B) Melhoria Contínua. Política Ocupacional. Planejamento. Implementação e Operação. Análise Crítica pela Administração. Verificação e Correção.
- C) Política Ocupacional e Saúde. Planejamento. Implementação e Operação. Análise Crítica pela Administração. Verificação e Correção.
- D) Melhoria Contínua. Política Ocupacional e Saúde. Planejamento. Implementação e Operação. Análise Crítica pela Administração. Verificação e Correção.
- E) Política Ocupacional e Saúde. Planejamento. Implementação e Operação. Análise Crítica de Mercado. Verificação e Correção.

Questão 26

Em relação à série de especificações para avaliação da Segurança e da Saúde (OHSAS), qual das opções abaixo é verdadeira?

- A) Esta norma não estabelece requisitos de desempenho para a SSO, nem tão pouco define especificações detalhadas para o desenvolvimento de sistemas de gestão.
- B) Esta norma estabelece requisitos de desempenho para a SSO, e define especificações para o desenvolvimento de sistemas de gestão.
- C) Esta norma não estabelece requisitos de desempenho para a SSO, mas define especificações detalhadas para o desenvolvimento de sistemas de gestão.
- D) Esta norma estabelece requisitos de desempenho para a SSO, mas não define especificações detalhadas para o desenvolvimento de sistemas de gestão.
- E) Esta norma estabelece requisitos de desempenho para a SSO, e define especificações para o desenvolvimento de sistemas de gestão.

Questão 27

Em relação à série de especificações para avaliação da Segurança e da Saúde (OHSAS), a definição de NÃO CONFORMIDADE seria

- A) quaisquer desvios de padrões de trabalho, práticas, procedimentos, regulamentos, desempenho do sistema de gestão, dentre outros, que possa levar direta ou indiretamente, a doenças ou perdas, danos, à propriedade ou ao ambiente de trabalho ou a uma combinação destes.
- B) desvios de padrões de trabalho, procedimentos, regulamentos, desempenho do sistema de gestão, que possa levar direta ou indiretamente, a doenças ou perdas, danos, à propriedade ou ao ambiente de trabalho.
- C) desvios de padrões de práticas, regulamentos, desempenho do sistema de gestão, dentre outros, que possa levar direta ou indiretamente, a doenças ou perdas, danos, à propriedade ou ao ambiente de trabalho.
- D) quaisquer desvios de padrões de trabalho, práticas, procedimentos, desempenho do sistema de gestão, dentre outros, que possa levar direta ou indiretamente, a doenças ou perdas, danos, à propriedade ou ao ambiente de trabalho.
- E) quaisquer desvios de padrões de práticas, regulamentos, desempenho do sistema de gestão, dentre outros, que possa levar direta ou indiretamente, perdas e danos à propriedade ou ao ambiente de trabalho ou a uma combinação destes.

Questão 28

Conforme a série de especificações para avaliação da Segurança e da Saúde (OHSAS), o conceito de RISCO é definido como sendo:

- A) Ocorrências mensuráveis e os mercados podem proteger-se deles de várias formas.
- B) Ocorrências não mensuráveis e os mercados não podem proteger-se deles.
- C) São fenômenos que derivam da imprevisibilidade de eventos.
- D) São probabilidades de ocorrência de uma situação de perigo específica.
- E) Combinação da frequência, ou probabilidade, e da (s) consequência (s) da ocorrência de uma situação de perigo específica.

Questão 29

A definição de Administração é

- A) o alcance de metas organizacionais de maneira eficaz, eficiente e efetivo por meio de planejamento, organização e controle dos recursos organizacionais.
- B) a correta obtenção das metas organizacionais por meio de um planejamento efetivo a partir do controle dos seus recursos organizacionais.
- C) a correta obtenção das metas estratégicas da organização a partir de um efetivo planejamento e eficaz controle dos seus recursos organizacionais.
- D) o alcance de metas organizacionais de maneira eficaz e eficiente por meio de planejamento, organização, liderança e controle dos recursos organizacionais.
- E) o alcance de metas organizacionais a partir de um planejamento estratégico eficaz.

Questão 30

As Funções Administrativas são

- A) Administração / Planejamento / Organização / Controle
- B) Planejamento / Gestão de Recursos Humanos / Administração / Organização
- C) Planejamento / Organização / Liderança / Controle
- D) Administração / Controle / Execução / Gerenciamento
- E) Administração / Organização / Gestão de Recursos Humanos / Controle

Questão 31

O conceito de eficiência é

- A) o grau em que a organização alcança uma meta declarada.
- B) o uso de recursos mínimos para produzir um volume desejado de produção.
- C) a habilidade da organização em alcançar suas metas mediante o uso dos recursos.
- D) a habilidade cognitiva de atuação da organização como um todo e no relacionamento entre suas partes.
- E) a maximização do uso dos recursos para produzir determinado volume de produção.

Questão 32

Dentre as diversas habilidades administrativas, podemos elencar as **habilidades humanas** que se caracterizam pela

- A) habilidade de trabalhar com outras pessoas e de trabalhar eficazmente como membro de um grupo.
- B) habilidade de trabalhar com outras pessoas de forma eficiente como membro de uma equipe.
- C) capacidade de compreensão do espírito de trabalho em equipe.
- D) habilidade de trabalho em equipe de forma eficaz e eficiente.
- E) capacidade de articulação interpessoal em prol de um trabalho eficaz e eficiente.

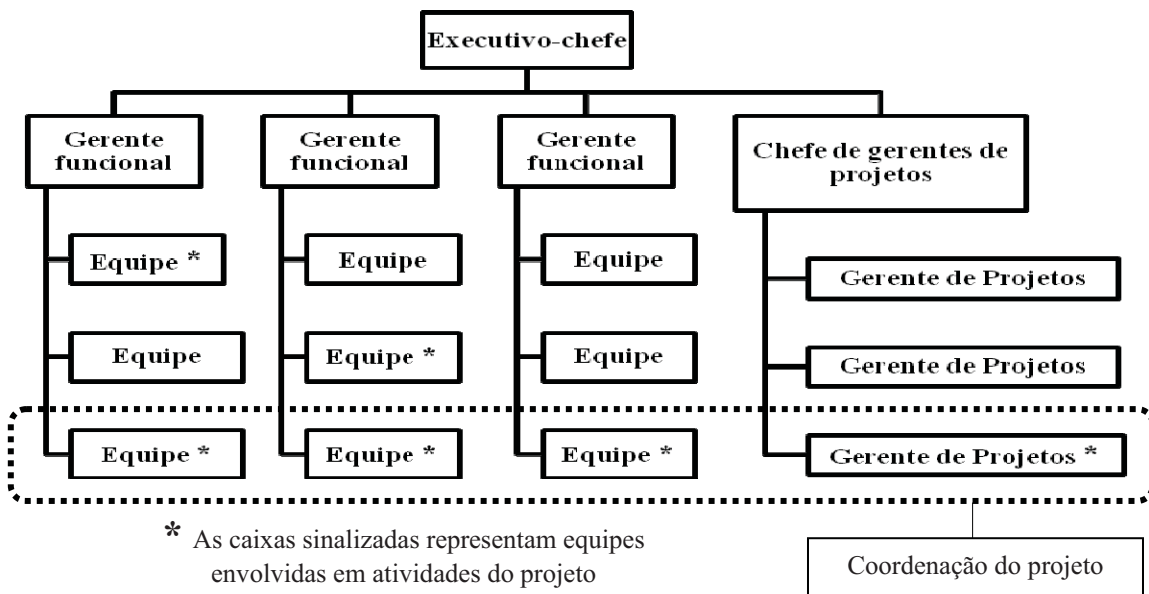
Questão 33

O que são **fatores críticos do sucesso** de um Projeto?

- A) São os pontos de intersecção das diferentes partes de um projeto.
- B) Elementos unificadores das diversas dimensões operacionais de um Projeto.
- C) Elementos de auxílio ao processo de gerenciamento estratégico de um projeto.
- D) São as diferentes dimensões de um Projeto do nível estratégico.
- E) As entregas ou requisitos do projeto que devem ser obrigatórios e corretamente concluídos para que o projeto seja considerado um sucesso.

Questão 34

A estrutura matricial, conforme apresentado na figura, é muito utilizada na administração de projetos devido às vantagens que possui. Assinale qual das afirmações abaixo é uma vantagem da estrutura matricial quando aplicada a projetos.



- A) insegurança entre os membros do projeto, porque suas equipes são dispersadas após o término do projeto
- B) possibilidade de conflitos entre as áreas funcionais e aos projetos em desenvolvimento
- C) proporciona à empresa condições de flexibilidade e funcionalidade adequadas para atender às mudanças ambientais
- D) subutilização de recurso, com o objetivo de se obter a cobertura completa de projetos, gerando insucesso na obtenção de certas economias de escala
- E) um indivíduo de posição intermediária trabalha para dos chefes o que faz com que aumente a sua segurança em relação ao seu emprego.

Questão 35

As organizações realizam um trabalho para atingir um conjunto de objetivos. Em geral, o trabalho pode ser categorizado como projetos ou operações, embora os dois ocasionalmente se sobreponham. Eles possuem muitas características comuns. Qual das características compartilhada entre eles?

- I. REALIZADOS POR PESSOAS
- II. RESTRINGIDO POR RECURSOS LIMITADOS
- III. PLANEJADO, EXECUTADO E CONTROLADO
- IV. SÃO CONTÍNUOS E REPETITIVOS
- V. TÊM CUSTOS

Está (ão) correto(s), apenas o(s) seguinte(s) item (ns).

- A) I, II, III e IV.
- B) I, II, III e V.
- C) I, III, IV e V.
- D) II, III, IV e V.
- E) I, II, III, IV e V.

Questão 36

O gerenciamento de projetos é a aplicação de conhecimento, habilidades, ferramentas e técnicas às atividades do projeto a fim de atender aos seus requisitos. Para que um projeto seja bem-sucedido, a equipe do projeto,

DEVE

Balancar as demandas conflitantes de escopo, tempo, custo, qualidade, recursos e risco para produzir um produto de qualidade.

- A) as duas afirmações são verdadeiras e a segunda complementa integralmente a primeira.
- B) as duas afirmações são verdadeiras e a segunda complementa parcialmente a primeira.
- C) as duas afirmações são verdadeiras e a segunda não complementa a primeira.
- D) a primeira afirmação é falsa, e a segunda é verdadeira.
- E) as duas afirmações são falsas.

Questão 37

O conceito de Qualidade pode ser desdobrado em nove dimensões. A dimensão em que a qualidade está relacionada com a probabilidade de mau funcionamento de um produto ou de sua falha em determinado período, denomina-se

- A) conformidade
- B) durabilidade
- C) qualidade Percebida
- D) confiabilidade
- E) resposta

Questão 38

Que autor teve como fundamentação teórica a reconhecida Trilogia composta por Controle, Aprimoramento e Planejamento da Qualidade?

- A) William Edwards Deming.
- B) Philip Crosby.
- C) Armand Feigenbaum.
- D) Kaoru Ishikawa.
- E) Joseph Juran.

Questão 39

Que técnica de Gestão da Qualidade Total enfatiza uma busca disciplinada da alta qualidade e da redução de custos, com disciplina baseada em uma metodologia conhecida como DMAIC (Definir, Medir, Analisar, Melhorar e Controlar), que proporciona uma maneira estruturada para as organizações abordarem e resolverem os problemas?

- A) Seis Sigma.
- B) Círculo da Qualidade.
- C) Benchmarking.
- D) Tempo de Ciclo.
- E) Melhoria Contínua.

Questão 40

Que norma da Família ISO 9000 fornece diretrizes para auxiliar na preparação, análise crítica, aceitação e revisão de planos de qualidade?

- A) ISO 10005.
- B) ISO 9001.
- C) ISO 9004.
- D) ISO 19011.
- E) ISO 10006.