

Declaração de amor

Esta é uma confissão de amor: amo a língua portuguesa. Ela não é fácil. Não é maleável. E, como não foi profundamente trabalhada pelo pensamento, a sua tendência é a de não ter sutilezas e de reagir às vezes com um verdadeiro pontapé contra os que temerariamente ousam transformá-la numa linguagem de sentimento e de alerteza. E de amor. A língua portuguesa é um verdadeiro desafio para quem escreve. Sobretudo para quem escreve tirando das coisas e das pessoas a primeira capa de superficialismo.

Às vezes ela reage diante de um pensamento mais complicado. Às vezes se assusta com o imprevisível de uma frase. Eu gosto de manejá-la - como gostava de estar montada num cavalo e guiá-lo pelas rédeas, às vezes lentamente, às vezes a galope.

Eu queria que a língua portuguesa chegasse ao máximo nas minhas mãos. Este desejo todos os que escrevem têm. Um Camões e outros iguais não bastaram para nos dar para sempre uma herança da língua já feita. Todos nós que escrevemos estamos fazendo do túmulo do pensamento alguma coisa que lhe dê vida.

Essas dificuldades, nós as temos. Mas não falei do encantamento de lidar com uma língua que não foi aprofundada. O que recebi de herança não me chega.

Se eu fosse muda, e também não pudesse escrever, e me perguntassem a que língua eu queria pertencer, eu diria: inglês, que é preciso e belo. Mas como não nasci muda e pude escrever, tornou-se absolutamente claro para mim que eu queria mesmo era escrever em português. Eu até queria não ter aprendido outras línguas: só para que a minha abordagem do português fosse virgem e límpida.

(LISPECTOR, Clarice, *A descoberta do mundo*. Rio de Janeiro: Rocco, 1999)

1. No fragmento “[...] contra os que **temerariamente** ousam transformá-la numa linguagem [...]”, a palavra destacada significa:

- a) de maneira arrojada
- b) de forma respeitosa
- c) de forma responsável
- d) com bastante temor
- e) com muita criatividade

2. Considere o fragmento:

“A língua portuguesa é um verdadeiro desafio para quem escreve.”

A afirmativa da autora é fundamentada, no texto, por alguns argumentos. Considerando esses argumentos, julgue as proposições abaixo.

- I. A língua oferece ao escritor diversas potencialidades que ele pode utilizar no seu processo criativo marcado pelo esforço de elaboração.
- II. A transformação para a realidade do texto, com a expressividade necessária, do que está no pensamento é, ao mesmo tempo, ser desbravador e sentir-se encantado, traços que caracterizam o escritor.
- III. O uso da língua impõe ao escritor obediência irrestrita às prescrições gramaticais.
- IV. O domínio da herança de uma língua já construída por autores como Camões intimida a atividade do escritor.

Está(ão) correta(s):

- a) III e IV.
- b) II e III.
- c) I e II.
- d) I e III.
- e) II e IV.

3. A partir do fragmento “Um Camões e outros iguais não bastaram para nos dar para sempre uma herança da língua já feita”, afirma-se:

- a) O legado linguístico deixado por grandes nomes do passado satisfaz plenamente o escritor contemporâneo, portanto não há necessidade de qualquer inovação.
- b) O escritor é livre no seu processo criativo, usando a língua com ousadia no propósito de buscar uma nova linguagem.
- c) O escritor pode introduzir novidades na língua, mas sempre fixando no antigo as bases para o novo.
- d) Os autores clássicos não foram importantes uma vez que não conseguiram impor modelos às gerações posteriores.
- e) Só escritores já consagrados são capazes de dominar com profundidade a complexidade da língua.

4. Considere os fragmentos:

“E, **como** não foi profundamente trabalhada pelo pensamento, a sua tendência é [...]”
“[...] **como** gostava de estar montada num cavalo [...]”

Em relação ao termo destacado, é correto afirmar que

- a) traduz, respectivamente, a noção de causa e comparação visto que a sua significação está condicionada a cada um dos contextos em que se encontra inserido.
- b) é um elemento conector que não contribui para harmonia de sentido do texto.
- c) pode ser substituído por **porque** e **conforme**, respectivamente.
- d) dá, ao primeiro fragmento, um sentido ambíguo.
- e) traduz uma relação sintático-semântica de comparação em ambos os textos.

5. Considere os fragmentos:

”Às vezes se **assusta** com o imprevisível de uma frase.”

“Todos nós que escrevemos estamos fazendo do **túmulo do pensamento** alguma coisa que lhe dê vida.”

“Essas dificuldades, nós **as** temos”.

Sobre os elementos em destaque, é correto afirmar:

- I. A forma verbal **assusta** exemplifica um recurso da linguagem literária, personificando **a língua**.
- II. A expressão **túmulo do pensamento** não constitui um processo metafórico.
- III. O pronome **as** retoma a expressão **essas dificuldades**, atribuindo-lhe maior ênfase.

Está(ão) correta(s):

- a) III.
- b) I e II.
- c) II e III.
- d) I e III.
- e) I, II e III.

6. Em “Mas como não **nasci** muda [...]”, a regência do verbo **nascer** é a mesma da forma destacada em:

- a) “Eu **gosto** de manejá-la”.
- b) “O que **recebi** de herança [...]”
- c) “E este desejo todos os que escrevem **têm**”.
- d) “Não **é** maleável.”
- e) “Às vezes ela **reage** diante de um pensamento mais complicado.”

7. Em relação à concordância verbal, **NÃO** se obedece à norma culta em:

- a) Eles hão de realizar novas abordagens linguísticas.
- b) Ouvem-se, na mídia, bastantes elogios à produção literária daquele escritor.
- c) Devem haver formas diversas de se fazer uma declaração de amor à língua materna.
- d) Fizeram cinquenta anos os escritores homenageados.
- e) Assistiu-se a palestras sobre o assunto.

8. Considere os fragmentos:

“**Esta** é uma confissão de amor [...]”

“E **este** desejo todos os que escrevem têm”.

“**Essas** dificuldades, nós as temos”.

Quanto aos elementos em destaque, é correto afirmar:

- I. O termo **esta** faz referência à ideia anteriormente expressa.
- II. O uso estilístico do termo **este** pode revelar a intenção da autora de se incluir no grupo daqueles que desejam dominar a língua.
- III. O termo **essas** retoma todas as dificuldades citadas nos parágrafos anteriores.

Está (ão) correta (s):

- a) II e III.
- b) I e II.
- c) I e III.
- d) III.
- e) I, II e III.

9. Considere o fragmento:

“Eu **até** queria não ter aprendido outras línguas: **só para que** a minha abordagem fosse **virgem e límpida**”.

Em relação aos termos em destaque, **NÃO** é correto afirmar:

- a) A retirada do termo **até** não altera a semântica do fragmento.
- b) O termo **só** tem **função adverbial**.
- c) A estrutura **para que** é uma locução prepositiva, podendo ser substituída por **a fim de que**.
- d) **O dois pontos** anunciam um esclarecimento.
- e) Os termos **virgem** e **límpida** têm função adjetiva.

10. O prefixo da palavra **imprevisível** tem a mesma significação em:

- a) improdutivo / infiel
- b) ingerir / ilegal
- c) imigrar / ingerir
- d) imberbe / injetar
- e) injetar / imigrar

11. Às vezes, quando estamos num elevador sentimos uma sensação de desconforto, em geral na região do estômago. Esta sensação está associada à inércia dos nossos órgãos internos localizados nessa região, e pode ocorrer

- a) quando o elevador sobe ou desce em movimento uniforme.
- b) quando o elevador que estamos é considerado para nós um referencial inercial.
- c) apenas quando o elevador desce em movimento variado.
- d) quando o elevador que estamos é considerado para nós um referencial não-inercial.
- e) apenas quando o elevador sobe em movimento variado.

12. Numa prova de ciclismo, partindo de Santa Rita com destino a Campina Grande, um competidor no término da prova fez as seguintes medidas:

I - Mediu no hodômetro da sua bicicleta uma distância percorrida de 100,0km tomando como referência o ponto de partida.

II - Mediu no seu cronômetro um tempo de prova de 3,00h.

Após alguns cálculos, este ciclista encontrou o valor da sua velocidade média desenvolvida durante todo o percurso. O valor da velocidade média encontrada pelo ciclista, com o número correto de algarismos significativo, é de:

- a) 33,33km/h
- b) 33km/h
- c) 33,3km/h
- d) 33,333km/h
- e) 33,3333km/h

13. Pesquisadores estudando o comportamento de uma ave migratória, encontraram para um determinado período de observação, seu deslocamento dado pela seguinte equação dimensional homogênea $x = at^4 - bt^6$, em que x tem dimensão de comprimento (L) e t tem dimensão de tempo (T), as dimensões de a e b são, respectivamente:

- a) $L T^4$ e $L T^6$
- b) $L T^{-4}$ e $L T^{-6}$
- c) $L T^{-2}$ e $L T^{-3}$
- d) $L^{-2} T$ e T^{-3}
- e) $L^2 T^3$ e $L T^{-3}$

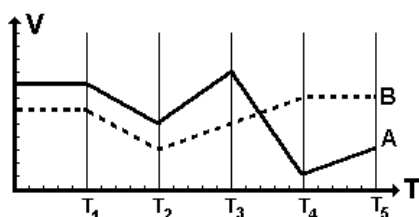
14. "Observo uma pedra que cai de uma certa altura a partir do repouso e que adquire, pouco a pouco, novos acréscimos de velocidade [...] Concebemos no espírito que um movimento é uniforme e, do mesmo modo, continuamente acelerado, quando, em tempos iguais quaisquer, adquire aumentos iguais de velocidade [...] O grau de velocidade adquirido na segunda parte de tempo será o dobro do grau de velocidade adquirido na primeira parte."

(GALILEI, Galileu. **Duas Novas Ciências**. São Paulo: Nova Stella Editorial e Ched, s.d.)

A grandeza física que é constante e a que varia linearmente com o tempo são respectivamente:

- a) aceleração e posição
- b) velocidade e aceleração
- c) força e aceleração
- d) aceleração e velocidade
- e) velocidade e força

15. Numa experiência em laboratório o Professor Paulo fez medições para o movimento de dois corpos. A figura adiante representa as velocidades em função do tempo dos corpos, que executam movimentos verticais. O corpo A, de massa M , o Professor descreveu no gráfico por uma linha contínua e o corpo B, de massa $3M$, por uma linha tracejada. Em um dos intervalos de tempo listados adiante, ambos estiveram sob a ação exclusiva de um campo gravitacional constante. Tal intervalo é de:



- a) T3 a T4
- b) 0 a T1
- c) T2 a T3
- d) T1 a T2
- e) T4 a T5

16. Assinale a afirmativa FALSA sobre a força de interação resultante sobre uma partícula em movimento.

- a) As forças de interação podem ser: Interação Eletromagnética, Interação Gravitacional, Interação Fraca e Interação Forte.
- b) Se a partícula se move em um círculo com movimento uniforme, então a força de interação resultante sobre ela é não-nula.
- c) Se uma partícula se encontra em repouso, conclui-se que nenhuma força de interação age sobre ela.
- d) Se a partícula está acelerada, então a resultante das forças sobre ela não é nula.
- e) Para se manter uma partícula em movimento, não é necessário que a força de interação resultante sobre ela seja não-nula.

17. Um barco de massa igual a 500 kg, possui, no seu diário de bordo do dia 20 de Janeiro, a seguinte tabela:

HORA LOCAL	VELOCIDADE ESCALAR
15h	4 nós
17h	12 nós

$$1 \text{ nó} = 0,5 \text{ m/s}$$

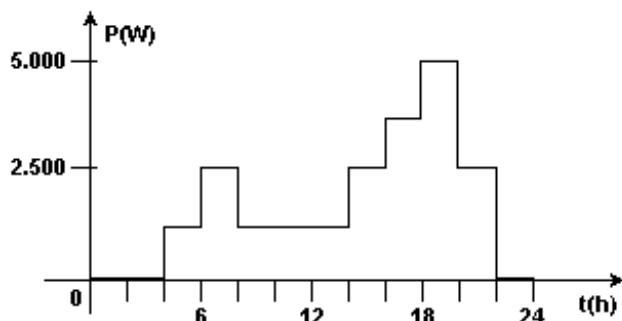
A variação de energia cinética do barco, no referido intervalo de tempo, em joule foi de

- a) 8000J.

- b) 9000J
- c) 10000J.
- d) 1000J.
- e) 1600J.

18. A construção de usinas geradoras de eletricidade causa impacto para o meio ambiente, mas pode proporcionar uma melhor qualidade de vida, trazendo conforto em residências.

Observe a figura:



Essa figura representa a potência em W consumida numa residência alimentada por uma tensão de 220V ao longo de um dia. A energia consumida no período de maior consumo, em Wh, é de:

- a) $1 \cdot 10^4$
- b) $1 \cdot 10^2$
- c) $5 \cdot 10^2$
- d) $18 \cdot 10^3$
- e) $12 \cdot 10^6$

19. Um cientista Brasileiro cria uma escala termométrica e dá a ela o nome de escala Tupiniquim. Na escala Tupiniquim, o gelo sob pressão de 1atm, sofre fusão a uma temperatura de -20°T , a água nesta mesma condição de pressão sofre ebulição a 120°T . Supondo que um termômetro nesta escala termométrica venha a ser utilizado num hospital, e que um garoto lá internado tenha sua temperatura corporal verificada em 36°T . Nesse sentido afirma-se que

- a) o garoto tem hipotermia, pois possui temperatura de 30°C .
- b) o garoto tem febre, pois possui temperatura de 40°C .
- c) o garoto possui temperatura normal, de aproximadamente 37°C .
- d) a temperatura de 36°T é impossível, pois é menor do que o zero absoluto.
- e) a medida está errada, pois a temperatura de 36°T seria correspondente a 80°C .

20. Num recipiente de vidro, cujas paredes são finas, encontra-se um líquido. O conjunto recipiente + líquido se encontra em equilíbrio térmico a 25°C . Sabendo que o coeficiente de dilatação superficial do vidro é $32 \times 10^{-6} \text{ }^\circ\text{C}^{-1}$, e que o coeficiente de dilatação volumétrica do líquido é $4,0 \times 10^{-4} \text{ }^\circ\text{C}^{-1}$. Se a temperatura do conjunto se elevar para 50°C e neste aquecimento não houver mudança de fase nenhuma no conjunto, afirma-se que o nível do líquido no recipiente:

- a) permanece inalterado, pois a capacidade do recipiente aumenta tanto quanto o volume do líquido.
- b) baixa, porque o líquido sofre um aumento de volume menor do que o aumento na capacidade do recipiente.
- c) se eleva, porque o líquido aumenta de volume e a capacidade do recipiente diminui de volume.
- d) se eleva, porque apenas o líquido aumenta de volume.
- e) se eleva, apesar da capacidade do recipiente aumentar.

21. Nos dias frios usando agasalho de lã, as pessoas sentem-se aquecidas. Isso acontece porque:

- a) o ar que está contido na lã é um bom condutor térmico
- b) a lã fornece calor ao corpo.
- c) a lã é boa condutora de calor.
- d) a lã reduz a transferência de calor do corpo para o meio exterior.
- e) a lã impede a transpiração

22. Muitas vezes, ao examinar uma vitrina de uma loja, é possível observar não só os objetos que se encontram em exposição atrás do vidro. Como também a imagem de si próprio formada pelo vidro, A formação dessa imagem pode ser explicada pela

- a) difração da luz
- b) reflexão total da luz
- c) refração da luz
- d) transmissão da luz
- e) reflexão parcial da luz

23. O espelho de um banheiro é comum, plano, feito de vidro. Uma pessoa, em frente a esse espelho, observa a imagem do seu próprio rosto. Assinale a opção que indica corretamente os fenômenos ocorridos com a luz que atravessa o vidro desse espelho para os olhos dessa pessoa, desde o instante em que foi emitida pelo seu rosto, em direção ao espelho.

- a) Reflexão - Refração - Reflexão
- b) Refração
- c) Refração - Reflexão - Refração
- d) Reflexão - Refração - Reflexão - Refração - Reflexão
- e) Reflexão

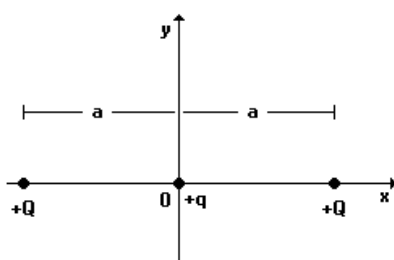
24. Um espelho esférico côncavo, que obedece às condições de Gauss, fornece, de um objeto colocado a 2 cm de seu vértice, uma imagem virtual situada a 4 cm do mesmo vértice. Se utilizarmos esse espelho como refletor do farol de um carro, no qual os raios luminosos refletidos são paralelos, a distância entre o filamento da lâmpada e o vértice do espelho deve ser igual a:

- a) 2 cm
- b) 4cm
- c) 6 cm
- d) 8 cm
- e) 10 cm

25. No estudo dos raios cósmicos são observadas partículas chamadas **píons**. Considere um pión com carga elétrica $+e$ se desintegrando (isto é, se dividindo) em duas outras partículas: um **múon** com carga elétrica $+e$ e um **neutrino**. De acordo com o princípio de conservação da carga elétrica, o **neutrino** deverá ter carga elétrica:

- a) nula
- b) $-e$
- c) $+2e$
- d) $-2e$
- e) $+e$

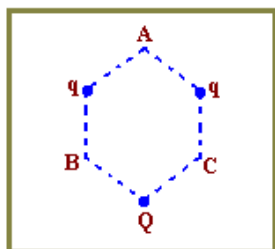
26. No esquema a seguir, as cargas $+Q$ de mesmo módulo estão fixas, enquanto a carga $+q$, inicialmente em repouso na origem do sistema de eixos, pode deslizar sem atrito sobre os eixos x e y .



O tipo de equilíbrio que a carga $+q$ experimenta nos eixos x e y , respectivamente, é:

- a) estável, estável.
- b) instável, instável.
- c) estável, instável.
- d) instável, estável.
- e) estável, indiferente.

27. A figura a seguir, mostra que três vértices não consecutivos de um hexágono regular são ocupados por cargas elétricas pontuais. Duas destas cargas têm o mesmo valor q e a terceira vale Q .



Sendo nulo o potencial elétrico no vértice A não ocupado por carga, é correto afirmar que:

- a) $Q = -2q$
- b) $Q = -4q$
- c) $Q = -3q$
- d) $Q = -q$
- e) $Q = -6q$

28. O trabalho desenvolvido pela força elétrica ao se transportar uma carga puntiforme q entre dois pontos de um campo elétrico gerado por uma carga puntiforme Q , afastada de qualquer outra

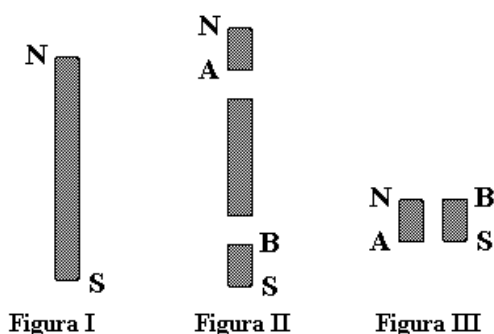
- a) independe da trajetória seguida entre os dois pontos
- b) depende da trajetória seguida entre os dois pontos
- c) será sempre positivo
- d) será sempre nulo
- e) independe da posição dos dois pontos em relação à carga Q

29. Quando uma barra de ferro é magnetizada são:

- a) ordenados os ímãs elementares da barra
- b) retirados elétrons da barra
- c) acrescentados ímãs elementares à barra
- d) retirados ímãs elementares da barra
- e) acrescentados elétrons à barra

30. A figura I adiante representa um ímã permanente em forma de barra, onde N e S indicam, respectivamente, pólos norte e sul. Suponha que a barra seja dividida em três pedaços, como mostra a figura II.

Colocando lado a lado os dois pedaços extremos, como indicado na figura III, é correto afirmar que eles



- a) se atrairão, pois A é pólo sul e B é pólo norte.
- b) se repelirão, pois A é pólo sul e B é pólo norte.
- c) não serão atraídos nem repelidos.
- d) se repelirão, pois A é pólo norte e B é pólo sul.
- e) se atrairão, pois A é pólo norte e B é pólo sul.

31. Escreva (V) para afirmativas verdadeiras e (F) para as falsas:

- () É tarefa do professor contribuir para a autonomia do aluno.
- () É preciso estar emocionalmente comprometido para aprender.
- () A inteligência emocional é responsável por apenas 10% do nosso sucesso ou fracasso.
- () Para os alunos adultos aprender é sempre reconstruir o conhecimento.
- () Aprendemos de acordo com mecanismos individuais, num processo que envolve razão, emoção e relação.

Assinale a alternativa que apresenta a sequência correta.

- a) V, V, F, V, V.
- b) V, V, V, V, V.
- c) F, F, F, F, F.
- d) V, V, F, F, V.
- e) F, F, V, F, F.

32. _____ é a capacidade de mobilizar, articular e colocar em ação valores, conhecimento e habilidades necessários para o desempenho eficiente e eficaz de atividades requeridas pela natureza do trabalho.

Assinale a alternativa que completa corretamente a frase.

- a) Planejamento participativo
- b) Habilidade
- c) Competência
- d) Plano de curso
- e) Exposição dialogada

33. Os temas transversais eleitos para comporem os PCNs são

- a) Ética, Saúde, Economia, Pluralidade Cultural e Orientação Sexual.
- b) Ética, Geografia, Meio Ambiente, Pluralidade Cultural e Orientação Sexual.
- c) Ética, Saúde, Meio Ambiente, Pluralidade Cultural e História.
- d) Ética, Corpo Humano, Saúde, Pluralidade Cultural e Orientação Sexual.
- e) Ética, Saúde, Meio Ambiente, Pluralidade Cultural e Orientação Sexual.

34. A _____ é destinada àqueles que não tiveram acesso ou continuidade de estudos no ensino fundamental e médio na idade própria.

Assinale a alternativa que completa a frase corretamente.

- a) Educação Profissional
- b) Educação de Jovens e Adultos
- c) Educação Superior
- d) Educação a Distância
- e) Nenhuma das alternativas

35. A Lei Federal 7.853, de 1989, dispõe sobre o apoio às pessoas portadoras de deficiência e sua integração social, garantindo o pleno exercício dos direitos à educação, saúde, trabalho, lazer e previdência, dizendo que a recusa a qualquer um desses direitos é crime passível de prisão. Esta Lei trata diretamente da

- a) legislação do preconceito
- b) exclusão do preconceito
- c) banalização do preconceito
- d) criminalização do preconceito
- e) nenhuma das alternativas

36. Leia o trecho da carta recebida por Rubem Alves: “Prezado Rubem: [...] Li o seu livro O Patinho que não aprendeu a voar. Eu gostei, porque aprendi que liberdade é fazer o que quer muito mesmo. Escreva para mim. E eu tenho uma professora demais. Com

todos os livros que a gente lê ela manda fazer ditados, encontrar palavras com dígrafo, encontro consonantal e encontro vocálico”.

Considerando o trecho da carta, analise a postura do professor dessa criança.

- I - O professor planeja, implementa, dirige as suas atividades didáticas, com o objetivo de desencadear, apoiar e orientar o esforço de ação e reflexão do aluno.
- II - O professor é incapaz de utilizar textos, interligando-o com o cotidiano do aluno, a fim de realizar uma reflexão crítica e imaginativa do que está lendo.
- III - O professor, nesse contexto, ensina a juntar sílabas para formar palavras, a juntar palavras para formar frases e a juntar frases para formar textos.

Está (ão) Correta (s):

- a) II e III.
- b) I
- c) I e III.
- d) II e III.
- e) II.

37. _____ tem a função de subsidiar a elaboração ou a revisão curricular dos estados e municípios, dialogando com as propostas e experiências já existentes, incentivando a discussão pedagógica interna às escolas e a elaboração de projetos educativos, assim como servir de material de reflexão para a prática de professores.

Assinale a alternativa que completa a frase corretamente

- a) A Lei de Diretrizes e Bases da Educação Nacional.
- b) Os Parâmetros Curriculares Nacionais.
- c) O Projeto Político Pedagógico.
- d) O Planejamento Participativo.
- e) O Planejamento Estratégico.

38. Assinale a alternativa que completa a frase corretamente: A função social da escola possibilita

- a) o cultivo dos bens culturais e sociais, considerando as expectativas e necessidades dos alunos, dos pais, dos membros, da comunidade, dos professores
- b) a organização dos conhecimentos úteis e necessários para integração dos indivíduos no processo poli-esportivo
- c) a motivação dos profissionais da rede pública e a mudança de rumo da educação diante do desejo político de cada governante
- d) a degradação do sistema educacional brasileiro
- e) Todas as alternativas estão corretas

39. O Plano de Desenvolvimento da Educação é apresentado como um plano executivo dos programas educacionais do sistema brasileiro. Seus programas são organizados em torno de quatro eixos norteadores. Assinale a alternativa que lista esses eixos corretamente.

- a) Educação básica, educação superior, educação profissional e educação continuada.

- b) Educação básica, educação superior, educação profissional e educação de jovens e adultos.
- c) Educação básica, educação superior, educação profissional e educação a distância.
- d) Educação básica, educação superior, educação profissional e educação especial.
- e) Educação básica, educação superior, educação profissional e alfabetização.

40. A orientação proposta nos PCNs se situa nos princípios construtivistas e apóia-se em um modelo psicológico geral de aprendizagem que reconhece a importância da participação construtiva do aluno, ao mesmo tempo da intervenção do professor para a aprendizagem de conteúdos específicos que favoreçam o desenvolvimento das capacidades necessárias à formação do indivíduo. Nesse contexto, qual a função do professor concebida nos PCNs?

- I - O professor é visto como um intermediário entre o aluno e o conhecimento.
- II - O professor é o senhor absoluto do saber.
- III - O professor deve intervir no sentido de assegurar ao aluno, condições favoráveis para aprender.

Está (ão) Correta (s).

- a) I.
- b) I e III.
- c) I e II.
- d) III.
- e) II.