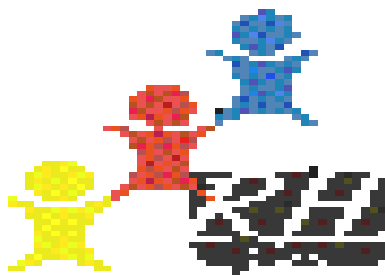


UNIVERSIDADE FEDERAL DE SÃO CARLOS
Secretaria Geral de Recursos Humanos
Departamento de Desenvolvimento de Pessoal

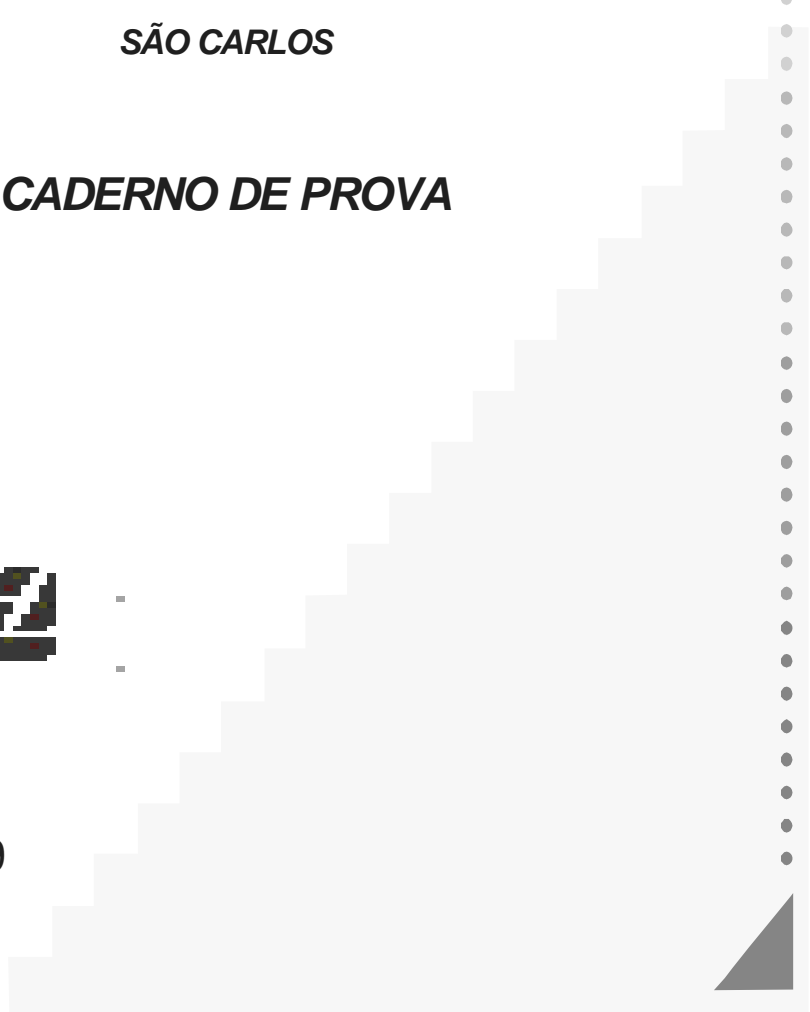
***CONCURSO PÚBLICO PARA O CARGO DE
AUXILIAR DE BIBLIOTECA***

SÃO CARLOS

CADERNO DE PROVA



Junho/2009



INSTRUÇÕES

Sr(a) candidato(a):

- 1) A prova terá duração de 4 (quatro) horas.
- 2) Verifique se o **caderno de prova** está completo. Caso contrário, solicite outro ao(s) fiscal(is) de sala.
- 3) Ao terminar a prova, transcreva as respostas do **caderno de prova** para o **cartão resposta**. Utilize somente caneta esferográfica de tinta azul ou preta.
- 4) Cuidado para não rasurar as marcações feitas no **cartão resposta**. Em nenhuma hipótese haverá substituição do **cartão** por erro de preenchimento.
- 5) Assine o **cartão resposta** no local indicado.
- 6) Após o preenchimento do **cartão resposta**, entregue-o ao fiscal de sala.
- 7) Só poderá retirar-se do local de realização da prova após 1 (uma) hora de seu início.

CONHECIMENTOS GERAIS

Você entende internetês?

Por Carlos Alberto Faraco (UFPR)

td blz? axu q tb naum vo hj... te+!!! abs!!!” Entendeu a mensagem? Bem, se você não é da tribo, certamente não entendeu o que está escrito aí. Trata-se de um fenômeno que se espalhou pelas salas de bate-papo (os famosos chats) da internet. É uma escrita que não segue a grafia normal da língua e que em muitos momentos lembra as abreviaturas que nós mesmos criamos para nossas notas pessoais de uma aula ou de uma conferência.

Os internautas, especialmente os jovens, desenvolveram esse novo sistema de escrita que acabou sendo chamado de internetês, embora não seja uma “língua”, mas apenas um modo de grafar as palavras.

Nele, se faz a redução drástica da forma gráfica das palavras, usam-se várias abreviaturas e dispensam-se os acentos. O sistema se completa com os chamados emoticons (do inglês emotion icons, ou ícones de emoções), ou seja, as carinhas em cuja composição entram, em diferentes combinações, a letra O, o sinal de dois-pontos, o hífen e cada um dos sinais de parênteses para sugerir expressões faciais de alegria ou tristeza, de espanto ou cansaço, como :-) ou :-(

Embora haja variações nas abreviaturas e símbolos utilizados, há uma boa parte já convencionalizada. E a razão é óbvia: se cada um criasse seus próprios símbolos, a comunicação seria impossível.

A invenção desse tipo de representação gráfica da língua decorreu da necessidade que os freqüentadores dos chats têm de escrever com muita rapidez para manter o bate-papo cheio de vida.

No fundo, trata-se da criação de uma espécie de taquigrafia ou estenografia. O fundamento é o mesmo: como nunca conseguimos escrever na mesma velocidade da fala (a mão é muito mais lenta do que o aparelho fonador), inventamos modos abreviados, condensados de grafar que nos permitem, então, registrar a fala acompanhando seu ritmo.

Algumas pessoas, ao verem textos escritos em internetês, ficam muito assustadas e logo pensam que os fins dos tempos estão chegando, que a juventude está perdida, que a internet está destruindo a língua. Ora, há um evidente exagero nessas reações. Primeiro, porque a língua em si não está sendo de modo algum afetada: as palavras continuam com suas pronúncias e seus sentidos corriqueiros. Elas estão apenas sendo grafadas de modo abreviado.

Por outro lado, o internetês é uma bela expressão da criatividade humana: os internautas estão dando uma resposta criativa às demandas postas pela comunicação rápida e informal que a tecnologia tornou possível. Estamos, então, diante de uma solução e não de um problema.

Claro, como qualquer sistema taquigráfico, esse modo de grafar a língua tem uso restrito. Ele cabe perfeitamente nos bate-papos rápidos e informais dos internautas. Em outros contextos, ele será totalmente inadequado. Assim, temos obrigatoriamente de usar a grafia normal em todo material escrito que se destina ao público em geral, como os jornais, os livros, as revistas, a publicidade, os documentos oficiais, as páginas da própria internet e assim por diante. Também nas provas, cartas formais e trabalhos escolares. Do contrário, não seremos entendidos e a comunicação escrita ficará frustrada.

O desafio posto hoje aos professores de português é mostrar precisamente isso aos jovens. Saber escrever de duas maneiras pode ser melhor do que escrever de uma

só. Mas a competência se revela mesmo no uso adequado de cada sistema em seus respectivos contextos.

Fonte: www.cbncuritiba.com.br

De acordo com o texto acima responda às seguintes questões:

01. O autor assevera no quarto parágrafo que na escrita do internetês “embora haja variações nas abreviaturas e símbolos utilizados, há uma boa parte já convencionalizada”.

Diante disso, é possível afirmar que as línguas são:

- A) muito complexas e difíceis.
- B) produtos de convenções sociais.
- C) pouco claras.
- D) insuficientes para a comunicação.
- E) incompletas.

02. No antepenúltimo parágrafo do texto o autor afirma que “os internautas estão dando uma resposta criativa às demandas postas pela comunicação rápida e informal que a tecnologia tornou possível. Estamos, então, diante de uma solução e não de um problema”. É possível observar que o autor utiliza crase antes do vocábulo demandas.

Segundo a ortografia da língua portuguesa não se usa crase diante de:

- A) termos masculinos e verbos no gerúndio.
- B) termos masculinos e femininos.
- C) termos masculinos e verbos no infinitivo.
- D) termos masculinos e artigos definidos.
- E) falsos cognatos.

03. O autor no segundo parágrafo do texto usa a palavra internetês para nomear a escrita em que “se faz a redução drástica da forma gráfica das palavras, usam-se várias abreviaturas e dispensam-se os acentos”. Essa palavra (internetês) pertence à classe gramatical dos:

- A) adjetivos.
- B) advérbios.
- C) verbos.
- D) pronomes.
- E) substantivos.

04. No segundo parágrafo o autor afirma que “os internautas, especialmente os jovens, desenvolveram esse novo sistema de escrita que acabou sendo chamado de internetês, embora não seja uma “língua”, mas apenas um modo de grafar as palavras”. Essa afirmação é feita com base no fato de que uma língua não se resume:

- A) ao seu funcionamento lingüístico.
- B) à sua caligrafia.
- C) à sua representação gráfica.
- D) à sua representação anormal.
- E) à sua representação arquitetônica.

05. A expressão “bate-papos” utilizada pelo autor não recebe marca de plural no primeiro elemento lingüístico que a compõe pelo fato de:

- A) o autor ter esquecido de marcar o plural.
- B) constituir-se numa palavra que pertence a uma classe gramatical distinta da segunda palavra.
- C) palavras com hífen não receberem marca de plural, principalmente o primeiro elemento.
- D) palavras com hífen receberem marca de plural, principalmente o segundo elemento.
- E) a nova Ortografia facultar o uso de plural no primeiro elemento.

06. No sétimo parágrafo autor afirma “Primeiro, porque a língua em si não está sendo de modo algum afetada: as palavras continuam com suas pronúncias e seus sentidos corriqueiros”. A palavra “corriqueiros” qualifica o vocábulo “sentidos” e pertence à classe gramatical dos:

- A) advérbios.
- B) pronomes.
- C) adjetivos.
- D) artigos.
- E) substantivos.

07. O exemplo de internetês trazido pelo autor logo no início do texto “td blz? axu q tb naum vo hj... te+!!! abs!!!” evidencia que também a representação gráfica de uma língua pode sofrer mudanças. Diante disso é correto afirmar que:

- A) as línguas não mudam.
- B) somente determinadas modalidades de língua mudam.
- C) as línguas não variam no tempo, no espaço e na situação de comunicação.
- D) a modalidade oral de língua não muda.
- E) independentemente da modalidade há variação e mudança.

08. Segundo o autor do texto, Carlos Alberto Faraco, o internetês “é uma escrita que não segue a grafia normal da língua”. O autor faz tal afirmação embasado do fato de que o internetês se apresenta como uma escrita:

- A) abreviada e sem acentos.
- B) oralizada, irregular e pouco precisa.
- C) destituída de sentido.
- D) polissêmica.
- E) errada.

09. Nos sexto parágrafo o autor utiliza a palavra taquigrafia. Um dos sinônimos do termo taquigrafia pode ser:

- A) istenografia.
- B) paleografia.
- C) caligrafia.
- D) logografia.
- E) logosgrafia.

10. O ponto final segundo a ortografia da língua portuguesa é geralmente empregado para indicar:

- A) oposição de termos que estão em sentidos opostos.
- B) término de uma frase declarativa de um período simples ou composto.
- C) separação de elementos distintos, mas com o mesmo sentido.
- D) conexão entre idéias.
- E) contraste de idéias.

11. Uma loja de preço único faz a seguinte promoção: “Compre n produtos e ganhe $n\%$ de desconto”. A promoção é válida para compra de até 60 produtos, e a partir desta quantidade é aplicado um desconto máximo de 60%. Abel, Beto, Carol, Durval e Elaine compraram 5, 10, 15, 30 e 45 produtos, respectivamente. Qual deles poderia ter comprado mais produtos gastando a mesma quantia?

- A) Abel.
- B) Beto.
- C) Carol.
- D) Durval.
- E) Elaine.

12. A temperatura pode ser medida utilizando-se várias unidades. As duas unidades de temperatura mais conhecidas são graus Celsius ($^{\circ}\text{C}$) e graus Fahrenheit ($^{\circ}\text{F}$). Na unidade Celsius a água congela a 0°C e ferve a 100°C , enquanto que na unidade Fahrenheit a água congela a 32°F e ferve a 212°F . A conversão linear é uma boa maneira para se converter graus Celsius em graus Fahrenheit. Se você entrar em uma banheira com água a 95°F você sentirá...

- A) uma temperatura muito fria, abaixo de 18°C .
- B) uma temperatura fria, entre de 18°C e de 25°C .
- C) uma temperatura morna, entre 25°C e 32°C .
- D) uma temperatura quente, entre 32°C e 40°C .
- E) uma temperatura muito quente, acima de 40°C .

13. A legislação de um país garante o direito à aposentadoria quando a soma da idade de uma pessoa com dois terços de seu tempo de serviço atinge o patamar 94. Com que idade uma pessoa pode se aposentar neste país se ela começa a trabalhar ininterruptamente ao completar 25 anos?

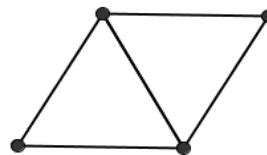
- A) 60.
- B) 63.
- C) 65.
- D) 66.
- E) 70.

14. Um agiota paga R\$ 450,00 em dinheiro vivo por um cheque de R\$ 500,00 pré-datado para 30 dias. Qual a taxa mensal de juros cobrada pelo agiota neste tipo de empréstimo?

- A) 4,5%
- B) 10%
- C) 11,111... %
- D) 45%
- E) 50%

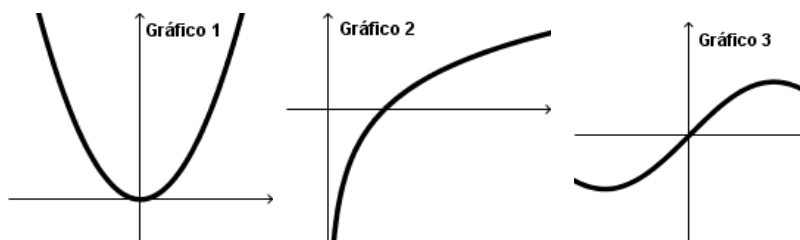
15. Uma caixa de fósforos contém palitos idênticos e encostando suas extremidades se forma figuras geométricas. Por exemplo, com 5 palitos pode-se formar dois triângulos equiláteros, conforme mostra a figura. Qual é o número mínimo de palitos necessário para se formar cinco triângulos equiláteros?

- A) 8
- B) 9
- C) 10
- D) 11
- E) 15



16. Os gráficos 1, 2 e 3 abaixo representam, respectivamente, as funções:

- A) x^2 , e^x , $\text{sen}(x)$
- B) \sqrt{x} , e^x , $\cos(x)$
- C) x^2 , e^x , $\cos(x)$
- D) x^2 , $\ln(x)$, $\text{sen}(x)$
- E) \sqrt{x} , $\ln(x)$, $\text{sen}(x)$



17. De acordo com a Constituição da República Federativa do Brasil:
Assinale a alternativa correta.

- A) os cargos, empregos e funções públicas são acessíveis aos brasileiros que preencham os requisitos estabelecidos em lei, assim como aos estrangeiros, na forma da lei;
- B) os cargos, empregos e funções públicas são acessíveis somente aos brasileiros natos que preencham os requisitos estabelecidos em lei;
- C) os cargos, empregos e funções públicas são acessíveis somente aos brasileiros que preencham os requisitos estabelecidos em lei;
- D) os cargos, empregos e funções públicas são acessíveis aos brasileiros que preencham os requisitos estabelecidos em lei, assim como aos estrangeiros, desde que residentes no Brasil há mais de 5 (cinco) anos;
- E) os cargos, empregos e funções públicas são acessíveis a todos independente da nacionalidade.

18. De acordo com a Constituição da República Federativa do Brasil, todos são iguais perante a Lei, sem distinção de qualquer natureza, garantindo-se aos brasileiros e aos estrangeiros residentes no País:

Assinale a alternativa correta.

- A) a inviolabilidade do direito à vida.
- B) à liberdade.
- C) à igualdade.
- D) à segurança e a propriedade.
- E) todas afirmativas estão corretas.

19. A investidura em cargo público efetivo do aprovado em concurso público de provas e títulos ocorre com:

Assinale a alternativa correta.

- A) a nomeação.

- B)** a posse.
- C)** o provimento.
- D)** a admissão.
- E)** a ascensão.

20. São estáveis no serviço público, os servidores nomeados para cargo de provimento efetivo em virtude de habilitação em concurso:

Assinale a alternativa correta:

- A)** após 2 (dois) anos de estágio probatório.
- B)** após 5 (cinco) anos de efetivo exercício.
- C)** após 3 (três) anos de efetivo exercício.
- D)** todos aqueles que ingressaram no serviço público mediante concurso publico, independente do tempo de efetivo exercício.
- E)** todas alternativas estão corretas.

21. Um servidor já ocupa, remuneradamente, um cargo público de professor em universidade federal constituída sob forma de autarquia e outro cargo público de médico junto à administração direta de um Estado. Considerando que haja compatibilidade de horários, esse servidor:

- A)** poderá ainda ocupar remuneradamente um emprego público qualquer em uma sociedade de economia mista municipal.
- B)** poderá ainda ocupar remuneradamente um cargo público de médico junto à Administração direta de um Município.
- C)** poderá ainda ocupar remuneradamente um emprego público qualquer em um empresa subsidiária de uma empresa pública federal
- D)** não poderá ocupar remuneradamente nenhum outro cargo ou emprego público, seja junto à Administração direta, seja junto às entidades da administração indireta, suas subsidiárias ou sociedades controladas pelo Poder Público, de qualquer nível da Federação.
- E)** poderá ainda ocupar remuneradamente um emprego de professor em universidade pública.

22. Barak Hussein Obama, o quadragésimo-quarto presidente dos Estados Unidos, foi o primeiro negro na história americana a ocupar:

- A)** um alto cargo no governo americano.
- B)** uma cátedra na Universidade de Harvard.
- C)** o mandato de senador pelo estado de Illinois.
- D)** a Presidência da República daquele país.
- E)** a presidência do Partido Democrata.

23. Em março de 2009, o Supremo Tribunal Federal confirmou a demarcação de uma área indígena no estado de Roraima, decidindo que os fazendeiros que ali se encontravam deviam deixar a reserva. O nome dessa área é:

- A)** Waimiri-Atroari.
- B)** Ponta da Serra.
- C)** Manoa-Pium.
- D)** Jacamim.
- E)** Raposa Serra do Sol.

24. O teatro brasileiro perdeu recentemente Augusto Boal, um de seus maiores criadores. Boal atuou em dois movimentos teatrais dos mais importantes da segunda metade do século XX no Brasil, quais foram estes?

- A) Teatro de Protesto e Roda Viva.
- B) Living Theater e Molière.
- C) Arena e Oficina.
- D) Teatro de Bolso e Centro Popular de Cultura.
- E) Roda Viva e Esperando Godot.

25. As telenovelas são uma forma cultural que projetou o Brasil no mundo, nas últimas décadas, graças à exportação dessas séries televisivas. A maior produtora desses programas, a Rede Globo, já produziu mais de 260 telenovelas. Apenas em 2009 já foram levadas ao ar:

- A) Senhora do Destino, Paraíso e Caminho das Índias.
- B) Pantanal, Torre de Babel e Por Amor.
- C) Os Imigrantes, Cara a Cara e A Deusa Vencida.
- D) Paraíso Tropical, Duas Caras e Páginas da Vida.
- E) Belíssima, América e Senhora do Destino.

26. A seleção brasileira de futebol feminino já ganhou duas medalhas de ouro na seguinte competição:

- A) Olimpíadas;
- B) Jogos Pan-Americanos;
- C) Copa do Mundo;
- D) Copa Libertadores;
- E) Copa Ouro Feminina.

27. A respeito de planilhas, considere as assertivas abaixo:

- I. Uma planilha é constituída de linhas e colunas, na intercessão das quais está uma célula.
- II. Uma célula de restrição contém uma fórmula a ser otimizada que depende direta ou indiretamente dos valores das células ajustáveis;
- III. Alguns programas de planilhas permitem a criação e manutenção de estruturas semelhantes às de banco de dados.
- IV. Um arquivo de planilhas pode ser visto como uma planilha tridimensional.

Marque a opção em que todas as assertivas estão corretas.

- A) I, II e III
- B) I e II
- C) I, III e IV
- D) II, III, IV
- E) II e IV

28. Relacione a coluna da esquerda com a coluna da direita, indicando as funções de atalhos de teclados gerais, para o Windows XP:

- | | |
|--------------------------|---|
| I. Alt + Tab | A) Abre o menu de sistema da janela ativa, caso este possua um. |
| II. Alt + Print + Screen | B) Encerra a execução de programa. |
| III. CTRL + Esc | C) Copia Imagem da janela ativa para a área de Transferência |
| IV. Alt + F4 | D) Exibir o menu Iniciar. |
| V. Alt + barra de Espaço | E) Alternar entre itens abertos. |

Assinale a opção que apresenta a sequência de associações corretas:

- A)** I – A; II – B; III – C; IV – D; V – E
- B)** I – E; II – C; III – B; IV – D; V – A
- C)** I – A; II – B; III – C; IV – D; V – E
- D)** I – E; II – C; III – D; IV – B; V – A
- E)** I – E; II – A; III – C; IV – B; V – D

29. Em relação à Internet pode-se afirmar que:

- I. No Internet Explorer ou Mozilla Firefox, um simples clique no botão ATUALIZAR fará que seja exibida uma página da Web que contém as últimas notícias do mundo.
- II. Pode-se ter qualquer caractere do teclado para descrever uma URL.
- III. O símbolo @ é utilizado em endereços de correio eletrônico.
- IV. O Internet Explorer permite o envio e o recebimento de mensagens de correio eletrônico, mas não permite a visualização de página Web.
- V. As páginas da Web, desenvolvidas na linguagem HTML, podem conter textos e links para outras páginas. Entretanto, nenhuma página da Web pode conter elementos gráficos, tais como figuras.

A quantidade de itens certos é igual a:

- A)** nenhum.
- B)** 1
- C)** 2
- D)** 3
- E)** todos.

30. Uma das formas de fraude na Internet consiste em tentar obter informações sensíveis (como senhas, número de cartões de crédito, etc.) solicitando-as ao usuário normalmente direcionando-o para uma página fraudulenta. Para isso, são forjados e-mails cujo remetente personifica uma pessoa ou empresa confiável, o que leva o usuário a repassar informações ao fraudador. Esta técnica é conhecida por:

- A)** Phishing
- B)** Spam
- C)** Malware
- D)** Worm
- E)** Trojan

CONHECIMENTOS ESPECÍFICOS

31. O principal instrumento de negociação do bibliotecário de referência é o interrogatório competente, cuja finalidade é levar o usuário a falar. Para ser um ouvinte atento é preciso:

- A) perguntar bastante e sempre.
- B) falar o menos possível.
- C) falar o tempo todo, deixando menos tempo para o usuário falar.
- D) fazer bastante perguntas, deixando o usuário confuso.
- E) deixar claro ao usuário o seu desconhecimento do assunto.

32. É autor de Os Lusíadas, a maior obra épica em versos na língua-portuguesa:

- A) Machado de Assis.
- B) Luís de Camões.
- C) Fernando Pessoa.
- D) Lima Barreto.
- E) Castro Alves.

33. Para manter a biblioteca em bom funcionamento é necessário o conhecimento dos atos que regem suas atividades. Para isso existem vários documentos. Indique a alternativa correta que define o que é um regulamento.

- A) Ato normativo baixado pela direção da entidade e destinado à execução de uma ou várias tarefas.
- B) Ato que visa regular, em minúcias a execução das atividades.
- C) Ao normativo de funcionamento destinado a ordenar a execução de uma determinada tarefa provisória ou temporária.
- D) Ato que designa, lota remove, elogia ou repreende servidores.
- E) Ato que define a finalidade, estrutura, hierarquia, coordenação e atividades da biblioteca.

34. Na formação do acervo de uma biblioteca, há várias maneiras de se conseguir os materiais. Quais são elas?

- A) Aquisição.
- B) Compra e permuta.
- C) Compra, permuta e doação.
- D) Permuta e doação.
- E) Aquisição por permuta.

35. Para conhecer as necessidades informacionais de seus clientes, as bibliotecas devem, periodicamente, fazer:

- A) avaliação de coleções.
- B) estudo de usuários.
- C) entrevistas com a clientela.
- D) manutenção de livro de reclamações.
- E) levantamento bibliográfico.

36. Muitas vezes o catalogador se depara com livros que possuem o mesmo assunto e autor, mas com títulos diferentes.

Para facilitar a sua identificação e localização na estante, a notação na etiqueta:

- A)** é diferenciada por número especial referente à CDD.
- B)** não é diferenciada, os títulos já os diferencia.
- C)** é diferenciada pela letra inicial do título.
- D)** é diferenciada pela notação de autor.
- E)** não é diferenciada, a CDD já diferencia.

37. Para o gerenciamento das bibliotecas, há instrumentos que permitem o acompanhamento e avaliação constante de cada serviço. Da relação abaixo, qual é este instrumento?

- A)** Formulários estatísticos.
- B)** Relatórios.
- C)** Plano de marketing.
- D)** Lista de aquisições recentes.
- E)** Manual de serviço.

38. A Classificação Decimal de Dewey (CDD) utiliza qual sinal gráfico?

- A)** dois pontos (:).
- B)** igual (=).
- C)** barra (/).
- D)** aspas (“ ”).
- E)** ponto (.).

39. O Programa de Comutação Bibliográfica (COMUT), criado em 1980 e mantido pelo IBICT, permite:

- A)** o acesso on-line aos periódicos de todas as bibliotecas universitárias.
- B)** solicita empréstimo gratuito de bibliotecas universitárias conveniadas.
- C)** acessa cópias de artigos, teses, anais de congresso depositados em outras bibliotecas.
- D)** catalogação cooperativa entre bibliotecas participantes.
- E)** acesso on-line a texto completo.

40. Para a conservação do acervo são necessários alguns cuidados, exceto:

- A)** retirar os livros da estante, pegando-os pelo meio da lombada.
- B)** manter as mãos sempre limpas ao lidar com os materiais.
- C)** aspirar a poeira com a frequência necessária.
- D)** usar cliques plásticos como marcadores.
- E)** efetuar a desinsetização periodicamente.

41. Se surge um problema de extrema relevância na biblioteca, o auxiliar de biblioteca:

- I. deve esperar o bibliotecário chegar à biblioteca para informar a solicitação e deixá-lo resolver a situação.
- II. não deve esperar o bibliotecário chegar à biblioteca para informar o problema.
- III. pode, ele mesmo, resolver a situação.
- IV. procura não resolver a situação e nem informar ao bibliotecário.

Assinale a alternativa correta:

- A) I, II, III.
- B) apenas a II.
- C) apenas a III.
- D) I e II.
- E) apenas a I.

42. São itens importantes para se localizar um livro durante o processo de pesquisa:

- A) cor da capa, tipo da fonte, tamanho da fonte.
- B) sumário, prefácio, epígrafe.
- C) glossário, anexo, índice.
- D) autor, título, editora.
- E) índice, ano, errata.

43. Dentre os objetivos básicos de uma Biblioteca Nacional, qual alternativa abaixo indica a função não desempenhada pela Biblioteca Nacional do Brasil?

- A) Reunir, preservar e difundir a documentação bibliográfica e audiovisual produzida no território nacional.
- B) Reunir tudo o que se publica sobre a nação e manter catálogo nacional de publicações.
- C) Coordenar a permuta nacional e internacional de publicações.
- D) Coordenar programas nacionais de aquisição e publicações estrangeiras.
- E) Coordenar a rede nacional de comutação.

44. Por descarte entende-se a ação de:

- A) publicar uma obra literária.
- B) tirar do acervo materiais desatualizados.
- C) selecionar material que compõe o acervo.
- D) adquirir livros e periódicos.
- E) incorporar ao acervo livros adquiridos.

45. A Disseminação Seletiva da Informação – DSI consiste em:

- A) serviço específico para pesquisadores.
- B) serviço personalizado que oferece ao usuário informações correntes, de acordo com seus interesses.
- C) serviço de levantamento bibliográfico para a aquisição de livros.
- D) serviço de normalização de trabalho científico.
- E) serviço de atendimento on-line.

46. Tido como canal de comunicação entre o acervo e usuário, o catálogo pode ser manual ou automatizado. Dos objetivos abaixo, qual podemos dizer que não faz parte do catálogo?

- A) Permitir ao usuário encontrar o item desejado.
- B) Auxiliar na escolha de um item.
- C) Mostrar obras que a biblioteca possui de um determinado autor.
- D) Informar os serviços realizados.
- E) Mostrar as coleções dos periódicos.

47. Guias, anuários, enciclopédias e dicionários são documentos que formam a coleção de:

- A) obras raras.
- B) multimeios.
- C) materias especiais.
- D) periódicos.
- E) referência.

48. Em uma biblioteca encontra-se vários agentes nocivos aos documentos associados aos fenômenos da natureza, como:

- (1) físicos. () temperatura, luz e umidade.
- (2) químicos. () microorganismos (fungos e bactérias), insetos.
- (3) biológicos. () poluição atmosférica, poeira e acidez.

Estabeleça a relação entre os fenômenos da natureza e os seus agentes nocivos:

- A) 2, 3 e 1.
- B) 3, 2 e 1.
- C) 1, 3 e 2.
- D) 1, 2 e 3.
- E) 2, 1 e 3.

49. O Departamento de Processamento Técnico executa os seguintes serviços:

- (1) classificação, empréstimo entre bibliotecas, comutação.
- (2) catalogação, indexação e aquisição.
- (3) classificação e catalogação.
- (4) indexação e tombamento.
- (5) empréstimo, consulta e tombamento.

Assinale a afirmativa correta:

- A) 1, 2 e 5.
- B) apenas a 2.
- C) 5, 1 e 3.
- D) 3 e 4.
- E) 1, 3, 4 e 5.

50. O Portal de Periódicos CAPES oferece acesso aos textos completos de artigos de revistas nacionais e estrangeiras e as bases de dados com referências e resumos de documentos em todas as áreas do conhecimento. Inclui também indicações de importantes fontes de informação com acesso gratuito na Internet.

Quanto ao acesso a esse Portal em sua totalidade, considere as seguintes afirmativas:

- (1) professores, pesquisadores, alunos e funcionários de todas as instituições de ensino superior e de pesquisa em todo o país têm acesso imediato à produção científica mundial atualizada através desse serviço oferecido pela CAPES.
- (2) é livre e gratuito para todas as instituições participantes.
- (3) é feito a partir de qualquer terminal ligado à Internet através das instituições participantes.
- (4) é feito através de senha para todas as bases de dados incluídas.

Assinale a alternativa correta.

- A)** As afirmativas 1 e 3 são verdadeiras.
- B)** As afirmativas 2 e 3 são verdadeiras.
- C)** As afirmativas 1, 2 e 3 são verdadeiras.
- D)** As afirmativas 2, 3 e 4 são verdadeiras.
- E)** As afirmativas 3 e 4 são verdadeiras.

51. As condições ideais para a conservação do acervo de uma biblioteca, é necessário um ambiente:

- A)** úmido e frio.
- B)** úmido e quente.
- C)** pouco ventilado e iluminado com estantes de madeira.
- D)** climatizado, iluminado e com estantes de aço.
- E)** escuro e úmido.

52. Até a chegada às mãos do usuário, o livro percorre um caminho de serviços e atividades:

- (1) preparação física do livro.
- (2) colocação nas estantes.
- (3) análise do conteúdo.
- (4) representação física do livro.
- (5) seleção e aquisição.

Qual é a ordem correta das atividades:

- A)** 1, 2, 5, 4, 3
- B)** 5, 2, 3, 4, 1
- C)** 5, 3, 4, 1, 2
- D)** 5, 4, 3, 2, 1
- E)** 3, 4, 5, 2, 1

53. O acervo de uma biblioteca brasileira pode possuir:

- A)** apenas obras de literatura nacional.
- B)** obras nacionais e internacionais.
- C)** obras de autores internacionais, porém traduzidas para o português.
- D)** catálogos de editoras brasileiras.
- E)** somente livros de literatura estrangeira.

54. Os elementos da descrição bibliográfica são:

- A)** área do título e responsabilidade.
- B)** título ou título principal.
- C)** título alternativo.
- D)** autor.
- E)** título da série.

55. Podemos afirmar que a igreja e o poder político tiveram um papel importante na preservação do livro, através das bibliotecas. No Brasil não foi diferente. Qual a primeira biblioteca pública do país?

- A)** Biblioteca Nacional.
- B)** Real Gabinete Português de Leitura.
- C)** Biblioteca Pública da Bahia.
- D)** Biblioteca Real.
- E)** Biblioteca da Faculdade de Direito de São Paulo.

56. Segundo Bibliotecário indiano Ranganathan, para a criação de uma biblioteca, deve-se obedecer a alguns princípios básicos. São eles:

- (1) os livros são para se usar.
- (2) a cada leitor seu livro.
- (3) a cada livro seu leitor.
- (4) o tempo do leitor deve ser poupado.
- (5) biblioteca é um organismo em crescimento.

Estes princípios nos levam às seguintes compreensões das finalidades de uma biblioteca.

- a) implementar mecanismos de seleção e descarte adequados.
- b) promover a efetiva utilização de seus materiais.
- c) colocar à disposição dos usuários, serviços organizados e eficientes.
- d) formar acervos de acordo com as necessidades efetivas dos usuários.
- e) não ser um mero depósito de livros.

Baseado nesses princípios e finalidades acima faça a relação correta entre eles:

- A)** 1-d, 2-e, 3-c, 4-b, 5-a.
- B)** 1-a, 2-c, 3-d, 4-b, 5-e.
- C)** 1-e, 2-d, 3-b, 4-c, 5-a.
- D)** 1-d, 2-c, 3-b, 4-e, 5-a.
- E)** 1-d, 2-a, 3-b, 4-e, 5-a.

57. O serviço ou atividade-fim da biblioteca responsável por atender e orientar os usuários em suas pesquisas, explicar o funcionamento da biblioteca, orientar a busca de informações por meio da internet é conhecido como:

- A)** processamento técnico.
- B)** empréstimo e devolução.
- C)** disseminação seletiva da informação.
- D)** departamento de referência.
- E)** departamento de aquisição.

58. A finalidade do serviço de referência e informação é:

- A)** definir o assunto principal de uma publicação, para atender ao interesse da instituição.
- B)** oferecer serviços de correio eletrônico ao usuário, sobre assuntos variados.
- C)** relacionar um conjunto de publicações que o autor consultou para escrever a sua obra.
- D)** permitir que as informações fluam eficientemente entre as fontes de informação e quem precisa de informações.
- E)** implementar um conjunto de medidas e rotinas visando à racionalização e eficiência na organização do acervo.

59. Para recuperar os materiais da biblioteca, se faz necessária a sua representação, através de:

- A)** catálogo de autor, título e assunto.
- B)** levantamentos bibliográficos.
- C)** bibliografias e serviço de alerta.
- D)** listas de referências.
- E)** boletins de serviços de alerta.

60. É papel do bibliotecário de referência saber como vencer as dificuldades dos usuários no dia a dia. Para isso o bibliotecário deve ser treinado, alertado e conscientizado. Qual destas orientações abaixo não faz parte do papel do bibliotecário de referência:

- A)** sobrepor-se aos problemas do trato com o usuário como um ser humano.
- B)** orientar o usuário que desconhece a utilização plena do material informacional disponível.
- C)** vencer os problemas existentes na própria biblioteca;
- D)** entender os problemas existentes nas fontes e recursos de informação.
- E)** dar atendimento diferente às pessoas, de acordo com sua raça e condição social.