

ADMINISTRADOR(A) JÚNIOR

LEIA ATENTAMENTE AS INSTRUÇÕES ABAIXO.

01 - Você recebeu do fiscal o seguinte material:

a) este caderno, com o enunciado das 50 questões objetivas, sem repetição ou falha, com a seguinte distribuição:

CONHECIMENTOS GERAIS						CONHECIMENTOS ESPECÍFICOS			
LÍNGUA PORTUGUESA II		LÍNGUA INGLESA II		RACIOCÍNIO LÓGICO II					
Questões	Pontos	Questões	Pontos	Questões	Pontos	Questões	Pontos	Questões	Pontos
1 a 5	1,5	11 a 15	2,0	16 a 20	1,0	26 a 30	1,4	41 a 45	2,6
6 a 10	2,5	—	—	21 a 25	2,0	31 a 35	1,8	46 a 50	3,0
—	—	—	—	—	—	36 a 40	2,2	—	—

b) 1 **CARTÃO-RESPOSTA** destinado às respostas às questões objetivas formuladas nas provas.

- 02 - Verifique se este material está em ordem e se o seu nome e número de inscrição conferem com os que aparecem no **CARTÃO-RESPOSTA**. Caso contrário, notifique **IMEDIATAMENTE** o fiscal.
- 03 - Após a conferência, o candidato deverá assinar no espaço próprio do **CARTÃO-RESPOSTA**, preferivelmente a caneta esferográfica transparente, de tinta na cor azul.
- 04 - No **CARTÃO-RESPOSTA**, a marcação das letras correspondentes às respostas certas deve ser feita cobrindo a letra e preenchendo todo o espaço compreendido pelos círculos, a **caneta esferográfica transparente de preferência de tinta na cor preta**, de forma contínua e densa. A LEITORA ÓTICA é sensível a marcas escuras; portanto, preencha os campos de marcação completamente, sem deixar claros.
- Exemplo: (A) ● (C) (D) (E)
- 05 - Tenha muito cuidado com o **CARTÃO-RESPOSTA**, para não o **DOBRAR, AMASSAR ou MANCHAR**. O **CARTÃO-RESPOSTA SOMENTE** poderá ser substituído caso esteja danificado em suas margens superior ou inferior - **BARRA DE RECONHECIMENTO PARA LEITURA ÓTICA**.
- 06 - Para cada uma das questões objetivas, são apresentadas 5 alternativas classificadas com as letras (A), (B), (C), (D) e (E); só uma responde adequadamente ao quesito proposto. Você só deve assinalar **UMA RESPOSTA**: a marcação em mais de uma alternativa anula a questão, **MESMO QUE UMA DAS RESPOSTAS ESTEJA CORRETA**.
- 07 - As questões objetivas são identificadas pelo número que se situa acima de seu enunciado.
- 08 - **SERÁ ELIMINADO** do Processo Seletivo Público o candidato que:
a) se utilizar, durante a realização das provas, de máquinas e/ou relógios de calcular, bem como de rádios gravadores, *headphones*, telefones celulares ou fontes de consulta de qualquer espécie;
b) se ausentar da sala em que se realizam as provas levando consigo o Caderno de Questões e/ou o **CARTÃO-RESPOSTA**;
c) se recusar a entregar o Caderno de Questões e/ou o **CARTÃO-RESPOSTA** quando terminar o tempo estabelecido.
- 09 - Reserve os 30 (trinta) minutos finais para marcar seu **CARTÃO-RESPOSTA**. Os rascunhos e as marcações assinaladas no Caderno de Questões **NÃO SERÃO LEVADOS EM CONTA**.
- 10 - Quando terminar, entregue ao fiscal **O CADERNO DE QUESTÕES E O CARTÃO-RESPOSTA** e **ASSINE A LISTA DE PRESENÇA**.
Obs. O candidato só poderá se ausentar do recinto das provas após **1 (uma) hora** contada a partir do efetivo início das mesmas. Por motivo de segurança, o candidato **NÃO** poderá levar o **CADERNO DE QUESTÕES**, a qualquer momento.
- 11 - **O TEMPO DISPONÍVEL PARA ESTAS PROVAS DE QUESTÕES OBJETIVAS É DE 3 (TRÊS) HORAS E 30 (TRINTA) MINUTOS**, findo o qual o candidato deverá, **obrigatoriamente**, entregar o **CARTÃO-RESPOSTA**.
- 12 - As questões e os gabaritos das Provas Objetivas serão divulgados no primeiro dia útil após a realização das mesmas, no endereço eletrônico da **FUNDAÇÃO CESGRANRIO** (<http://www.cesgranrio.org.br>).

LÍNGUA PORTUGUESA II

Texto I

A grandiosidade do conhecimento

O conhecimento transforma a vida do ser humano, levando-o à aprendizagem e à mudança. A valorização do saber cresce conforme se entende a sua relevância no desenvolvimento. Conhecemos, gostamos e avançamos. Assim procedemos. Queremos sempre mais. A sociedade, por sua vez, envolvida por este movimento da busca pelas informações e os seus benefícios, cobra, com vigor, a permanente fidelidade neste tipo de empreendimento.

10 Percebe-se, no entanto, que a obsessão sobre o consumo do conhecimento toma conta do que apenas deveria permanecer na saudável condição de hábito. Avança-se de forma extremada numa direção que inevitavelmente nos reconduzirá ao equilíbrio.

15 O exagero faz parte do desenvolvimento humano, todavia ele deve encontrar o seu meio termo, a fim de proporcionar o prazer causado pelo conhecimento, e não o pesar que tem imputado àqueles que se empenham mais em acumulá-lo do que em usufruí-lo.

NETO, Armando Correa de Siqueira

Disponível em: <http://www.velhosamigos.com.br/Ilustres/jeobruno.html>

Acesso em: jul. 2009.

1

“A grandiosidade do conhecimento” para o ser humano está em

- (A) fazer com que este busque, cada vez mais, conquistar seu espaço na sociedade.
- (B) fazer com que perceba que, sem conhecimento, não terá sucesso profissional.
- (C) avaliar a capacidade de superar limites quanto às conquistas sociais.
- (D) testar sua capacidade de conquista.
- (E) impulsionar a vida, conjugando saber com prazer.

2

Em relação às ideias do Texto I, é correto afirmar que a

- (A) pressão social leva o homem ao aprimoramento técnico e mental.
- (B) valorização do conhecimento está relacionada à sua significância para o homem.
- (C) aquisição de conhecimento depende do grau de equilíbrio de cada um.
- (D) aquisição de conhecimento nem sempre opera mudança na vida do ser humano.
- (E) busca obsessiva de conhecimento é uma contingência do mundo moderno para o crescimento social.

3

Em “...que tem imputado **àqueles** que se empenham...” (ℓ.18-19), ocorre o acento grave, indicativo da crase, no vocábulo destacado. Assinale a opção cujo “a” também deve receber o acento grave, indicativo da crase.

- (A) Referiu-se **a** busca exagerada por conhecimento.
- (B) Dia **a** dia buscava informações diversas.
- (C) Nada falava **a** respeito da valorização do saber.
- (D) O conhecimento atinge **a** todos.
- (E) O equilíbrio é necessário **a** quem busca o saber.

4

Assinale a opção em que há **ERRO** de pontuação.

- (A) Pensando no que você me disse, resolvi, agora, agir.
- (B) Chegou, porém, à conclusão de que ele não a fazia feliz.
- (C) Só tinha um único pensamento: viver os momentos intensamente.
- (D) Ela, chorando de alegria, entendeu o que é a verdadeira felicidade.
- (E) O estado mágico, a alegria e o sonho, fazem bem à alma.

Texto II

Falar de si

Falar mal do outro parece fácil de entender. Mais que fazer uma crítica negativa, é intensificar a crítica ao ponto de, por meio dela, destruir o objeto criticado. Porém aquele que fala, mal ou bem, sempre fala de si mesmo. Se falo mal do outro, realizo meu desejo violento em relação ao outro. Afirmo que não simpatizo, não gosto, mas, sobretudo, que preciso me expressar de modo negativo porque o outro me sugere aspectos negativos.

10 Porém quem se expressa sou eu. O elemento mais importante do gesto de falar mal é a autoexpressão negativa. Falo de mim mesmo ao falar do outro. Por outro lado, falando mal do outro, me sinto melhor comigo mesmo. Há ainda a ilusão da autocompensação: ao falar mal do outro, mostro a mim mesmo que sou melhor que ele.

TIBURI, Márcia. *Revista vida simples*. dez. 2008, pp.62-63. (Fragmento).

5

Segundo o Texto II, quem fica em evidência no ato de falar mal é o(a)

- (A) alvo da crítica.
- (B) teor da crítica.
- (C) autor da crítica.
- (D) autocompensação provocada pela crítica feita.
- (E) repercussão da crítica para o objeto criticado.

6

Ao falar mal do outro, falo mal de mim mesmo porque

- (A) evidencio minha imparcialidade crítica.
- (B) deixo entrever, com a crítica feita, meus traços negativos.
- (C) torno evidente minha supremacia em relação ao outro.
- (D) denuncio uma característica negativa desse outro.
- (E) comprovo minha capacidade de avaliação crítica.

7

Segundo o Texto II, a “autocompensação” é ilusória porque

- (A) não tem, muitas vezes, a repercussão esperada por quem critica.
- (B) atinge somente quem é criticado.
- (C) ressalta positivamente a intenção da pessoa que faz a crítica.
- (D) provoca uma falsa sensação de supremacia em quem critica.
- (E) aumenta o contraste entre quem faz a crítica e quem é criticado.

8

O vocábulo destacado está em **DESACORDO** com o registro culto e formal da língua, quanto à flexão de gênero ou número, em

- (A) Havia **menas** ilusões no seu comportamento.
- (B) É **necessário** calma para falar do outro.
- (C) Entre mim e você há divergências **bastantes**.
- (D) Ela permanecia **meio** preocupada consigo mesma.
- (E) Como falavam mal de todos, ficavam **sós**.

9

“**Porém** aquele que fala, mal ou bem, sempre fala de si mesmo.” (ℓ. 4-5).

Por qual conector a conjunção destacada acima pode ser substituída sem que haja alteração de sentido?

- (A) Logo.
- (B) Pois.
- (C) Entretanto.
- (D) Porquanto.
- (E) Quando.

10

As razões _____ não simpatizo com você são muitas.

Não faça críticas negativas, _____ se arrependerá.

O que eu disser poderá ser _____ interpretado.

A opção cuja sequência completa, corretamente, as sentenças acima é

- (A) por quê – senão – mal
- (B) por que – senão – mal
- (C) porquê – se não – mal
- (D) porque – se não – mau
- (E) porque – senão – mau

LÍNGUA INGLESA II

Beyond petroleum?

Vernon Gibson is a chief chemist at an important oil company. Below are extracts from his interview to Nature on his new job and the company's energy policies.

What does your role in the company involve?

My role as chief chemist is to look at research involving chemistry and chemicals wherever they occur in the company. I also maintain connections with academic
5 projects and industrial partners outside the company.

What do you say to critics, such as Jim Hansen [the NASA scientist and environmentalist], who criticize building new coal-fired power stations?

If we just stopped burning coal the lights would go out.
10 Period. We're going to need coal for the foreseeable future, but we have to capture the carbon-dioxide emissions. It's not as if it's dirty old coal, it's new clean coal.

How do you see our energy use changing in the future?

The International Energy Agency projected in 2007 that world energy demand would rise 45% by 2030. If you project forward the predicted growth in renewable energy, you only get to 17% of the energy mix by 2030
20 coming from renewables. As I said, "If we just stopped burning coal the lights would go out. Period."

So we're going to need a broad mix of conventional and alternative energy sources. There are substantial global fossil resources. Then there are at least
25 equivalent further reserves yet to find, and unconventional harder-to-get sources — oil sands [tar sands], oil shale, shale gas — on top of that.

In terms of clean energy, right now we need to get after energy efficiency very hard, and develop nuclear, wind,
30 biofuels and carbon capture and storage (CCS) — these are the near-term technologies that satisfy the criteria of scale and readiness for deployment.

Longer term solutions are using the sun's energy to produce electricity or hydrogen; concentrated solar thermal energy; geothermal energy, and working on improved power transmission and storage. We need to be working very hard on those now, but we shouldn't
35 kid ourselves that we are ready for deployment on the scale that the others are ready for.

Where is your company investing in clean energy?

We are investing US\$8 billion over 10 years to 2015.

Our four big planks are biofuels, solar, wind and CCS. We hope to commercialise cellulosic biofuels in the next few years. We have plans to develop 20 gigawatts of wind capacity over 24 states in the United States. Then in CCS, we have been running a storage project since 2004 in Algeria. We are developing a 400-megawatt hydrogen energy plant with carbon capture in Abu Dhabi.

Solar conversion is longer term: our projects here are not expected to deliver on the ten-year horizon. We are industrial partners with a team of researchers at the California Institute of Technology, who are using nanorods of silicon to capture sunlight and split water.

At Imperial College, London, we are supporting a project to develop organic photovoltaics that can be processed in solution, to provide flexible plastic solar cells.

We made a statement that we will look 'beyond petroleum' and we are on track: so far we have invested \$3 billion in alternative energies and are on track to invest \$8 billion by 2015, as we said we were going to.

Richard Van Noorden.

Nature. Published online 7 July 2009.

<http://www.nature.com/news/2009/090707/full/news.2009.645.html>

11

Vernon Gibson believes that

- (A) there are no new alternatives for energy generating plants.
- (B) all power stations using coal as fuel should be closed down.
- (C) petroleum-powered energy stations are the only substitute for dirty coal plants.
- (D) wind, nuclear and CCS are poor alternatives for immediate and large scale use.
- (E) a wide range of energy sources, conventional or not, will be necessary in the future.

12

Mark the only alternative that correctly expresses what the statistics refer to.

- (A) **45%** (line 17) – the rise of world energy demand in 2007.
- (B) **17%** (line 19) – the increase of energetic demands predicted for 2030.
- (C) **US\$8 billion over 10 years** (line 41) – the sum of investments in coal-fired power stations until 2015.
- (D) **20 gigawatts** (line 44) – the energy that can be generated from wind power in 24 American states.
- (E) **\$3 billion** (line 61) – the amount of investments in conventional energies until the present time.

13

Gibson's statement "If we just stopped burning coal the lights would go out. Period." (lines 9-10) means that

- (A) coal is not an efficient energy source to meet the world's present needs.
- (B) it is necessary to stop consuming so much electricity in the winter periods.
- (C) the use of coal as an energy source should be condemned in the near future.
- (D) the world must continue producing coal-based energy to avoid the shortage of power.
- (E) the energy generated from dirty old coal will not be useful to prevent blackout periods.

14

The company Vernon Gibson works for has been

- (A) building a huge wind energy project in Algeria since 2004.
- (B) investing in research projects to develop alternative clean energy sources.
- (C) reducing its contributions to the 400-megawatt hydrogen energy plant in Abu Dhabi.
- (D) working on a biofuel project with researchers at the California Institute of Technology.
- (E) competing with the Imperial College in London to develop flexible plastic solar cells.

15

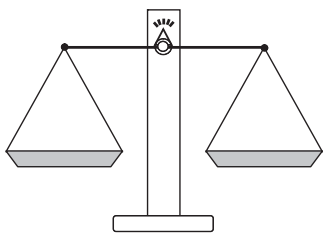
Check the only item in which the boldfaced item introduces a consequence.

- (A) "What do you say to critics, **such as** Jim Hansen..." (line 6)
- (B) "**If** you project forward the predicted growth in renewable energy," (lines 17-19)
- (C) "**So** we're going to need a broad mix of conventional and alternative energy sources." (lines 22-23)
- (D) "We need to be working very hard on those now, **but** we shouldn't kid ourselves..." (lines 36-38)
- (E) "... we ... are on track to invest \$8 billion by 2015, **as** we said we were going to." (lines 60-62)



RACIOCÍNIO LÓGICO II

16



Um feirante utiliza uma balança de dois pratos para fazer as suas vendas. Entretanto, ele possui apenas um peso de 1 kg, um peso de 3 kg e um peso de 5 kg. O feirante pode usar um ou mais pesos em cada pesagem. Neste último caso, ele pode colocar os pesos em um único prato ou distribuí-los pelos dois pratos. Quantos valores inteiros positivos pode ter a massa de uma mercadoria a ser pesada, para que o feirante consiga determiná-la com uma única pesagem?

- (A) 3 (B) 4
(C) 6 (D) 7
(E) 9

17

A negação da proposição "Se o candidato estuda, então passa no concurso" é

- (A) o candidato não estuda e passa no concurso.
(B) o candidato estuda e não passa no concurso.
(C) se o candidato estuda, então não passa no concurso.
(D) se o candidato não estuda, então passa no concurso.
(E) se o candidato não estuda, então não passa no concurso.

18

Como o ano de 2009 não é bissexto, ou seja, tem 365 dias, houve um dia que caiu exatamente no "meio" do ano. Assim, as quantidades de dias do ano de 2009 antes e depois dessa data são iguais. Esse data foi

- (A) 30 de junho.
(B) 1 de julho.
(C) 2 de julho.
(D) 3 de julho.
(E) 4 de julho.

19

Dulce é mãe de Paulo e Dirce é filha única e é mãe de Pedro. Pedro é filho de José e primo de Paulo. João é pai de Paulo e é filho único. Conclui-se que

- (A) Dulce é irmã de José.
(B) Dirce é irmã de José.
(C) José é primo de Paulo.
(D) Paulo não tem irmãos.
(E) Pedro é filho de Dulce.

20

	Ana	Bruna	Cecília	Dora	Elisa
Ana	=	+	+	-	=
Bruna	-	=	+	-	-
Cecília	-	-	=	-	-
Dora	+	+	+	=	+
Elisa	=	+	+	-	=

Ana, Bruna, Cecília, Dora e Elisa são cinco meninas. Na tabela acima, os sinais de "+", "-" e "=" significam que a menina indicada na linha é, respectivamente, maior, menor ou da mesma altura que a menina indicada na coluna. Ao analisar a tabela, conclui-se que

- (A) Bruna é a mais alta.
(B) Elisa é a mais alta.
(C) Dora é a mais baixa.
(D) Cecília é a mais baixa.
(E) Ana tem a mesma altura de Dora.

21

Considere verdadeiras as proposições a seguir.

- Se Roberto casar, seu irmão Humberto será convidado.
- Humberto não fala com seu primo Gilberto. Por isso, se Gilberto for convidado para o casamento de Roberto, Humberto não irá.
- Gilberto é orgulhoso e, por isso, só comparece em casamentos quando é convidado.

Sabendo que Humberto compareceu ao casamento de Roberto, conclui-se que

- (A) Gilberto foi convidado para o casamento. Por isso, compareceu.
(B) Gilberto não foi convidado para o casamento. Por isso, não compareceu.
(C) Gilberto não foi convidado para o casamento, mas, mesmo assim, compareceu.
(D) Gilberto não compareceu, ainda que tenha sido convidado.
(E) Humberto não foi convidado, ainda que tenha comparecido.

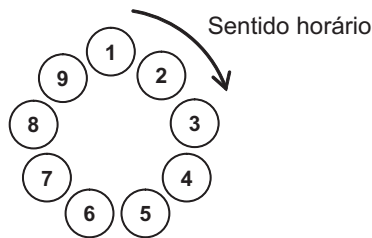
22

Três dados comuns são lançados sobre uma mesa fornecendo três resultados diferentes. O maior dentre os números obtidos é, respectivamente, igual à soma e menor do que o produto dos outros dois. A partir dessas informações, é possível concluir que o

- (A) maior dos três números é 6.
(B) maior dos três números é 5.
(C) menor dos três números é 3.
(D) menor dos três números é 2.
(E) menor dos três números é 1.

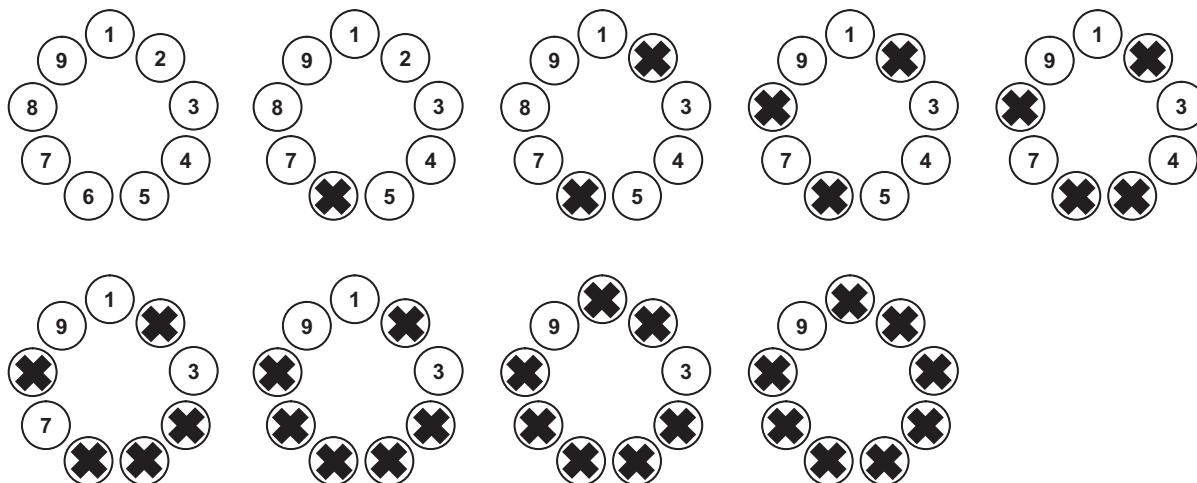
23

Para participar de um jogo, nove pessoas formam uma roda em que cada uma delas é numerada, como ilustrado abaixo.



A partir de uma delas, excluindo-a da contagem, contam-se 5 pessoas no sentido horário. Essa 5ª pessoa continua na roda, mas é eliminada do jogo, não participando das próximas contagens. A partir dessa 5ª pessoa, excluindo-a da contagem, contam-se, no sentido horário, 5 pessoas que ainda estão no jogo. Essa 5ª pessoa continua na roda, mas é eliminada do jogo, não participando das próximas contagens e assim por diante, até que reste apenas uma pessoa, que será declarada a vencedora.

Abaixo estão ilustradas as etapas do jogo, no caso de este ser iniciado pela pessoa de número 1. Note que a pessoa de número 9 é a vencedora.



Se o jogo começar pela pessoa de número 3, a vencedora será aquela de número

- (A) 2 (B) 3 (C) 5 (D) 6 (E) 9

O enunciado a seguir refere-se às questões de nºs 24 e 25.

Proposição é toda sentença declarativa que pode ser classificada, unicamente, como verdadeira ou como falsa. Portanto, uma proposição que não possa ser classificada como falsa será verdadeira e vice-versa. Proposições compostas são sentenças formadas por duas ou mais proposições relacionadas por conectivos.

CONECTIVO	NOTAÇÃO	DENOMINAÇÃO
e	\wedge	conjunção
ou	\vee	disjunção
se ... então	\rightarrow	condicional
se, e somente se	\leftrightarrow	bicondicional
não	\sim	negação

24

Sejam p e q proposições e $\sim p$ e $\sim q$, respectivamente, suas negações. Se p é uma proposição verdadeira e q, uma proposição falsa, então é verdadeira a proposição composta

- (A) $p \wedge q$ (B) $\sim p \wedge q$
 (C) $\sim p \vee q$ (D) $\sim p \vee \sim q$
 (E) $\sim p \leftrightarrow \sim q$

25

Duas proposições compostas são **equivalentes** se têm a mesma tabela de valores lógicos. É correto afirmar que a proposição composta $p \rightarrow q$ é equivalente à proposição

- (A) $p \wedge q$ (B) $p \vee q$
 (C) $p \rightarrow \sim q$ (D) $\sim p \rightarrow \sim q$
 (E) $\sim q \rightarrow \sim p$

CONHECIMENTOS ESPECÍFICOS

26

As camadas hierárquicas fazem parte das organizações formais. Em decorrência, são gerados tipos de departamentalização, que vêm a ser um meio para se obter homogeneidade de tarefas em cada órgão. Entre os vários tipos existentes, encontra-se a departamentalização por projetos, que tem como uma de suas características a diferenciação e o agrupamento das atividades,

- (A) de acordo com as funções e tarefas principais desenvolvidas dentro das empresas.
- (B) de acordo com as saídas e os resultados relativos a um ou vários projetos da empresa.
- (C) de acordo com o local onde o trabalho será desempenhado ou a área de mercado a ser servida pela empresa.
- (D) de acordo com o resultado da organização, ou seja, o produto ou o serviço realizado.
- (E) a partir da sequência ou por meio do arranjo e da disposição racional do equipamento a ser utilizado no processo produtivo ou operacional.

27

Na literatura que trata da gestão de pessoas, é comum encontrar a tipificação de sistemas administrativos. Quatro são mais comumente mencionados: autoritário-coercitivo, autoritário-benevolente, consultivo e participativo. Dentre as descrições abaixo, qual está relacionada ao sistema administrativo participativo?

- (A) Sistema de comunicações que privilegia informações verticais, descendentes e que comportam ordens.
- (B) Sistema de recompensas com ênfase nas medidas disciplinares, gerando obediência estrita aos regulamentos internos.
- (C) Relações interpessoais toleradas com condescendência em meio a uma organização informal incipiente.
- (D) Relações interpessoais que privilegiam o trabalho em equipes, a criação de grupos informais, a confiança mútua e o envolvimento grupal.
- (E) Processo decisório centralizado na cúpula, permitindo a delegação de decisões simples e rotineiras.

28

A liderança é um fenômeno tipicamente social, relacionado à influência interpessoal e ao processo de comunicação humana para a consecução de um ou mais objetivos específicos. Vários estudiosos se manifestam sobre estilos de liderança, destacando-se a autocrática, a liberal e a democrática.

Qual das afirmações abaixo descreve uma característica da liderança liberal?

- (A) A divisão das tarefas fica a critério do próprio grupo e cada membro tem liberdade de escolher seus colegas de atividades.
- (B) A participação do líder no debate limita-se à apresentação ao grupo de alternativas variadas, e ao esclarecimento de que pode fornecer informações, desde que sejam pedidas.
- (C) O líder é quem decide e fixa as diretrizes, prescindindo da participação do grupo na tomada de decisões.
- (D) O líder determina as providências para a execução das tarefas, de forma gradativa e previsível, à medida que se tornam necessárias.
- (E) O líder determina qual tarefa cada um deverá executar e qual deverá ser o seu companheiro de trabalho.

29

A avaliação de desempenho nas organizações estima o aproveitamento do potencial individual das pessoas no trabalho e, conseqüentemente, o potencial humano de toda a empresa, constituindo-se, assim, num forte instrumento de gerenciamento.

Dentre as características do indivíduo, a serem analisadas em um processo de avaliação, destaca-se a maneira pela qual o funcionário estabelece seus contatos com superiores, subordinados, clientes e fornecedores, procurando-se, assim, avaliar a(o) sua(seu)

- (A) liderança.
- (B) imparcialidade.
- (C) segurança pessoal.
- (D) relação com a organização.
- (E) relacionamento pessoal.

30

Diversas técnicas de seleção podem ser desenvolvidas em um processo de escolha de candidatos ao ingresso na organização, tais como: entrevista preliminar, entrevista técnica, testes de seleção e técnicas de simulação.

Um exemplo de técnica de simulação é a

- (A) verificação de dados pessoais e profissionais do candidato por meio de indagações sobre seu *curriculum vitae* e levantamento de características básicas de personalidade pela avaliação de seu comportamento pessoal.
- (B) verificação de conhecimentos e experiência profissional do candidato em relação às exigências do cargo vago, o que se pode dar individualmente ou em entrevista coletiva, na qual vários entrevistadores conversam com o candidato.
- (C) avaliação dos traços de personalidade e das aptidões que o candidato possui para garantir uma adequação pessoal às exigências do cargo, requerendo uma pesquisa psicológica por meio de testes de personalidade ou de aptidões.
- (D) realização de sociodrama, enfatizando aspectos comportamentais, nível de satisfação no relacionamento com outras pessoas ou condições de liderança pessoal.
- (E) identificação das características pessoais para o cargo a ser preenchido e de suas exigências de conhecimento e de aptidões.

31

O planejamento de carreiras é parte essencial de uma consistente política de remuneração, que se desenvolve desde o recrutamento interno.

O conceito de planejamento de carreiras consiste em

- (A) estabelecimento das metas e da trajetória de carreira dos funcionários.
- (B) instrumento que define as trajetórias de carreiras existentes nas empresas.
- (C) objetivos futuros quanto aos cargos a serem ocupados por um indivíduo.
- (D) sucessão de cargos ocupados por um indivíduo em sua vida profissional.
- (E) sucessão de cargos de uma mesma família, que exigem requisitos crescentes tendo em vista a carreira individual.

32

A teoria motivacional mais conhecida é a de Maslow, baseada na hierarquia das necessidades humanas. Para ele, as necessidades estão arranjadas em uma pirâmide de importância e influência do comportamento humano, na qual se destaca a de estima, que envolve necessidades que

- (A) orientam a vida humana desde o momento do nascimento, como a alimentação, o sono, o repouso, o abrigo etc.
- (B) levam a pessoa a se proteger de qualquer perigo real ou imaginário, físico ou abstrato.
- (C) levam cada pessoa a realizar o seu próprio potencial e buscar se desenvolver continuamente ao longo da vida.
- (D) se relacionam à associação do indivíduo a outras pessoas, vinculadas à participação, à aceitação por parte dos colegas, à troca de amizade e amor.
- (E) se relacionam à maneira como a pessoa se vê e se avalia, compreendendo a auto-apreciação, a autoconfiança, a necessidade de reconhecimento, de prestígio e de consideração.

33

Dentre os elementos componentes da cultura organizacional podem ser destacados: valores, crenças e pressupostos, ritos, rituais e cerimônias, histórias e mitos, tabus, heróis, normas e comunicação.

Qual das afirmações abaixo define corretamente valores organizacionais?

- (A) Explicitação daquilo que é importante para a organização atingir o sucesso.
- (B) Aspectos que são tidos como verdades nas organizações.
- (C) Atividades planejadas que têm consequências práticas e expressivas.
- (D) Narrativas baseadas em eventos ocorridos, informando sobre a organização.
- (E) Demarcações de áreas de proibições, evidenciando aspectos disciplinares da cultura.

34

O valor presente líquido de um fluxo financeiro de recebimentos e pagamentos futuros é

- (A) sempre positivo.
- (B) sempre positivo ou nulo.
- (C) maior que a taxa interna de retorno.
- (D) igual ao valor do primeiro recebimento no fluxo financeiro.
- (E) nulo, se a taxa de desconto usada no cálculo for a taxa interna de retorno.

35

Com relação à taxa interna de retorno de um fluxo financeiro de recebimentos e pagamentos futuros, afirma-se que

- (A) diminui quando a taxa de juros de mercado aumenta.
- (B) é sempre superior à taxa de juros de mercado.
- (C) é um critério para a comparação de fluxos financeiros alternativos.
- (D) é o único critério para a escolha entre fluxos financeiros alternativos.
- (E) é o custo de capital para o investimento correspondente àquele fluxo financeiro.

36

A avaliação do risco de um investimento de retorno futuro incerto pode ser feita calculando o

- (A) valor total investido.
- (B) valor presente dos retornos esperados.
- (C) desvio padrão dos retornos.
- (D) coeficiente de correção dos retornos.
- (E) retorno médio.

37

O índice de liquidez seca obtido do balanço de uma empresa é igual à razão

- (A) (ativo circulante – valor dos estoques) ÷ passivo circulante.
- (B) contas a pagar ÷ contas a receber.
- (C) exigível a curto prazo ÷ exigível total.
- (D) exigível a curto prazo ÷ patrimônio líquido.
- (E) exigível total ÷ ativo total.

38

No planejamento financeiro de uma empresa é **ERRADO** considerar, entre suas fontes de fundos, a(o)

- (A) venda de equipamentos.
- (B) aumento das dívidas.
- (C) aumento do capital.
- (D) reinvestimento do lucro.
- (E) pagamento de dividendos.

39

O cenário das taxas de juros na economia aponta para uma provável futura queda. Diante disso, o diretor financeiro de uma empresa deveria

- (A) aumentar a captação de recursos de longo prazo, reduzindo a de curto prazo.
- (B) aumentar a captação de recursos de curto prazo, reduzindo a de longo prazo.
- (C) alterar a estrutura de capital da empresa, no sentido de maior participação de capital próprio.
- (D) antecipar o pagamento das dívidas da empresa com juros pós-fixados.
- (E) aplicar as disponibilidades financeiras da empresa com juros pós-fixados.

40

Um administrador financeiro elabora um orçamento anual de caixa para uma empresa, estimando o fluxo de recebimentos e pagamentos devidos mês a mês, e verifica que, em vários meses, o caixa acumulado se tornou negativo. Assim, conclui-se que a empresa, necessariamente,

- (A) deve aumentar seu capital.
- (B) deve captar fundos para os períodos de caixa negativo.
- (C) deve reduzir seus investimentos para resolver seu problema de caixa.
- (D) terá lucro no ano apenas se o caixa acumulado em dezembro for positivo.
- (E) terá prejuízos em vários meses do ano.

41

As necessidades de ativo circulante de uma empresa variam durante sua operação. Por isso, seu administrador decide financiar todo o ativo fixo e o valor máximo do ativo circulante com empréstimos de longo prazo e com patrimônio líquido. Tal abordagem de financiamento do capital de giro

- (A) aumenta o lucro da empresa no período.
- (B) aumenta o valor da empresa no mercado.
- (C) aumenta os dividendos a serem distribuídos.
- (D) reduz ao mínimo o risco de falta de caixa.
- (E) reduz excessivamente o índice de liquidez corrente da empresa.

42

Dentre as estratégias de curto prazo mais utilizadas no planejamento agregado da produção estão a política de acompanhamento da demanda e a gestão da demanda. A esse respeito, analise as afirmações que se seguem.

- I – A política de acompanhamento da demanda utiliza a diminuição dos preços nos momentos de baixa demanda.
- II – A política de acompanhamento da demanda ajusta a quantidade de recursos de produção de acordo com a demanda momentânea.
- III – A gestão da demanda inclui a subcontratação, as admissões e as demissões para ajustar os recursos às necessidades de produção.
- IV – A gestão da demanda utiliza o aumento dos preços nos momentos de baixa demanda.

Está(ão) correta(s) **APENAS** a(s) afirmação(ões)

- (A) I.
- (B) II.
- (C) I e II.
- (D) III e IV.
- (E) I, III e IV.

43

Para diminuir os riscos e as consequências dos acidentes de trabalho, existem os equipamentos de proteção denominados EPC e EPI. Assinale a associação correta entre a sigla EPC ou EPI e o(s) exemplo(s) citado(s).

- (A) EPI – colocação de aterramento elétrico nas máquinas e equipamentos.
- (B) EPI – isolamento de áreas internas ou externas com sinalização vertical e horizontal.
- (C) EPI – luvas e mangotes protetores.
- (D) EPC – perneiras, botas ou sapatos de segurança.
- (E) EPC – protetores auditivos tipo concha ou *plugs* de inserção.

44

Analise as afirmações a seguir.

A amostragem é uma técnica de Controle Estatístico de Processos (CEP) usada para realizar inspeções em todos os produtos fabricados.

PORQUE

A inspeção de 100% das unidades produzidas é um requisito para certificação ABNT NBR ISO 9001:2000.

A esse respeito, conclui-se que

- (A) as duas afirmações são verdadeiras e a segunda justifica a primeira.
- (B) as duas afirmações são verdadeiras e a segunda não justifica a primeira.
- (C) a primeira afirmação é verdadeira e a segunda é falsa.
- (D) a primeira afirmação é falsa e a segunda é verdadeira.
- (E) as duas afirmações são falsas.

45

O trabalho desenvolvido por David A. Garvin (2002) desdobrou o conceito de qualidade em elementos básicos para facilitar a avaliação de produtos e serviços. Nessa perspectiva, relacione os aspectos apresentados na coluna da esquerda ao respectivo conceito, entre aqueles indicados na coluna da direita.

ASPECTO

- I – Confiabilidade
- II – Conformidade
- III – Durabilidade
- IV – Atendimento
- V – Qualidade percebida

CONCEITO

- P – Reflete o grau em que as características de um produto estão de acordo com padrões de projeto.
- Q – Relaciona-se à opinião subjetiva do usuário acerca do produto.
- R – Reflete a probabilidade do mau funcionamento de um produto.
- S – Refere-se à vida útil de um produto, considerando suas dimensões econômicas e técnicas.

MARSHALL JUNIOR, I. *et al.* **Gestão da Qualidade**. 7ª ed. Rio de Janeiro: Editora FGV, 2006. p. 35.

Está correta a associação:

- (A) I – P, II – S e III – Q
- (B) I – Q, II – P e III – S
- (C) I – R, III – P e IV – Q
- (D) II – P, III – S e V – Q
- (E) II – R, III – S e IV – P

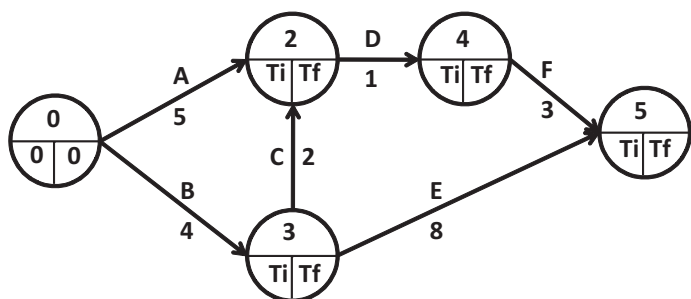
46

A gestão da distribuição física e os sistemas de estoque de múltiplos estágios são muito utilizados pelas empresas. Na rede de suprimentos, os armazéns e centros de distribuição têm, entre outras, as funções abaixo, **EXCETO** a de

(A) simplificar o sistema de comunicação.
 (B) reduzir o número de rotas de transporte.
 (C) proteger as cargas embarcadas contra furtos.
 (D) prover pontos para fracionamento de volumes.
 (E) melhorar a coordenação entre a oferta e a demanda.

47

A figura a seguir representa a rede de um projeto no qual a duração das atividades está cotada em dias úteis. O projeto deve ser executado no prazo do caminho crítico.



Com base no Método do Caminho Crítico conclui-se que, após o início do projeto, o número de dias úteis para o início

- (A) mais cedo da atividade "D" é 5.
 (B) mais cedo da atividade "F" é 6.
 (C) mais tarde da atividade "D" é 6.
 (D) mais tarde da atividade "E" é 4.
 (E) mais tarde da atividade "F" é 10.

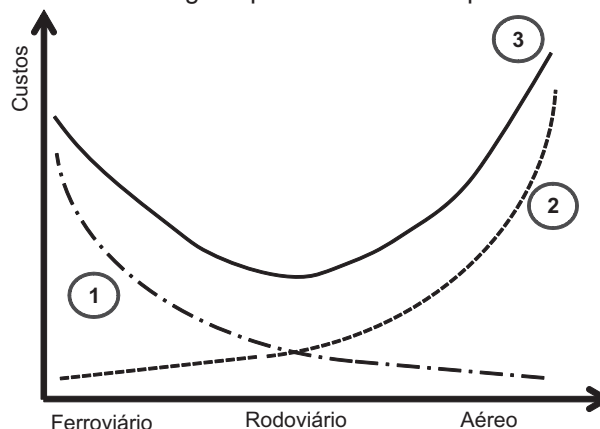
48

A técnica do Lote Econômico de Compra é usada para determinar a quantidade do pedido de reposição de um item de estoque. Ela tem como objetivo encontrar o ponto de custo mínimo entre as classes de custos de

- (A) aquisição, da falta e de manutenção de estoques.
 (B) energia, de espaço e dos equipamentos de movimentação.
 (C) fracionamento de volumes, de *cross-docking* e de embalagem.
 (D) armazenagem, de serviços de estocagem e da falta de estoques.
 (E) transportes, do custo unitário do item e do processamento do pedido de compra.

49

A figura abaixo representa as curvas de custos de transporte e de estocagens para determinado produto.



Legenda:
 Curva 1 - custo de estocagem
 Curva 2 - custo de transporte
 Curva 3 - custo total

BALLOU, R. H. **Gerenciamento da Cadeia de Suprimentos/Logística Empresarial**. 5ª Ed. Porto Alegre: Bookman, 2006. p. 57. (Adaptado)

Uma empresa está formulando diretrizes para o transporte do produto, referenciando-se no custo total. Baseando-se na figura, identifique o argumento correto.

- (A) O uso de transporte ferroviário acarreta um custo maior de estocagem.
 (B) O uso do transporte aéreo implica um maior custo de estocagem.
 (C) O transporte rodoviário apresenta custo de transporte maior que o aéreo.
 (D) O transporte ferroviário é o de maior custo dentre os demais.
 (E) Os transportes aéreo e rodoviário têm os menores custos de transporte.

50

A monitoração e o controle da produção são atividades do Planejamento e Controle da Produção (PCP). Dentre os métodos de controle mais usados pelas empresas, estão o controle puxado e o controle empurrado, sobre os quais foram feitas as afirmações que se seguem.

- I – No controle puxado, o posto de trabalho a jusante é o que determina o ritmo de produção dos postos de trabalho anteriores.
 II – No controle puxado, o posto de trabalho passa os seus itens ao posto de trabalho seguinte, conforme termina a produção do lote programado.
 III – O controle empurrado faz com que as ordens de produção de itens sejam colocadas para produção quando o estoque de segurança começa a ser usado.
 IV – O controle empurrado está relacionado ao momento da entrada do pedido de um cliente na área comercial.

É(São) correta(s) **APENAS** a(s) afirmação(ões)

- (A) I. (B) III.
 (C) I e II. (D) II e IV.
 (E) III e IV.