

Português

Texto I

Antes de me referir à questão do virtual, gostaria de enfatizar a figura do especialista competente, isto é, daquele que é supostamente portador de um saber que os demais não possuem e que lhe dá o direito e o poder de mandar, comandar, impor suas idéias e valores e dirigir as consciências e ações dos demais. Como vivemos na chamada “sociedade do conhecimento”, isto é, uma sociedade na qual a ciência e a técnica se tornaram forças produtivas do capital e na qual a posse de conhecimentos ou de informações determina a quantidade e extensão de poder, o especialista tem um poder de intimidação social porque aparece como aquele que possui o conhecimento verdadeiro, enquanto os demais são ignorantes e incompetentes. Do ponto de vista da democracia, essa situação exige o trabalho incessante dos movimentos sociais e populares para afirmar sua competência social e política, reivindicar e defender direitos que assegurem sua validade como cidadãos e como seres humanos, que não podem ser invalidados pela ideologia da competência techno-científica. E é essa suposta competência que aparece com toda força na produção do virtual. Em “Simulacro e poder” eu me refiro ao virtual produzido pelos novos meios tecnológicos de informação e comunicação, que substituem o espaço e o tempo reais – isto é, da percepção, da vivência individual e coletiva, da geografia e da história – por um espaço e um tempo reduzidos a uma única dimensão; o espaço virtual só possui a dimensão do “aqui” (não há o distante e o próximo, o invisível, a diferença) e o tempo virtual só possui a dimensão do “agora” (não há o antes e o depois, o passado e o futuro, o escoamento e o fluxo temporais). Ora, as experiências de espaço e tempo são determinantes de noções como identidade e alteridade, subjetividade e objetividade, causalidade, necessidade, liberdade, finalidade, acaso, contingência, desejo, virtude, vício, etc. Isso significa que as categorias de que dispomos para pensar o mundo deixam de ser operantes quando passamos para o plano do virtual e este substitui a realidade por algo outro, ou uma “realidade” outra, produzida exclusivamente por meios tecnológicos. Como se trata da produção de uma “realidade”, trata-se de um ato de criação, que outrora as religiões atribuíam ao divino e a filosofia atribuíam à natureza. Os meios de informação e comunicação julgam ter tomado o lugar dos deuses e da natureza e por isso são onipotentes – ou melhor, acreditam-se onipotentes.

(CHAUÍ. Marilena. *A invenção da crise*. Disponível em: <http://www.casadosaber.com.br>)

01. Conclui-se, a partir do texto, que os novos meios tecnológicos de informação e comunicação, ao produzirem o virtual:

- I. apóiam-se na sabedoria incontestável dos especialistas da atualidade;
- II. reduzem drasticamente os múltiplos aspectos do tempo e do espaço reais;
- III. interferem negativamente nas categorias de que dispomos para pensar o mundo;
- IV. detêm, hoje, o lugar que Deus e a natureza ocupavam nas sociedades primitivas;

Estão corretas:

- a) II e III apenas
- b) II e IV apenas
- c) I e III apenas
- d) I e II apenas
- e) III e IV apenas

02. Numa democracia, de acordo com Chauí, caberia aos movimentos sociais e populares:

- I. combater, sem cessar, as idéias defendidas pelo “especialista competente”;
- II. trabalhar para mostrar seus valores como os mais adequados ao mundo atual;
- III. agir continuamente para se imporem como segmentos dotados de competência;
- IV. não se deixarem anular pelo ideal de uma sociedade movida a ciência e tecnologia;
- V. agir, com veemência, para reverter a imagem de ignorância que lhes é atribuída.

Estão **incorretos** os itens:

- a) II e II apenas
- b) III, IV e V apenas
- c) I, III e IV apenas
- d) I, II e V apenas
- e) IV e V apenas

03. Analise os comentários a seguir e assinale a alternativa correta:

- a) Em: “... gostaria de enfatizar a figura do especialista competente, isto é, daquele que é supostamente portador...”, o uso das vírgulas atende à norma padrão ao isolar o adjunto adverbial.
- b) Em: “... reivindicar e defender direitos que assegurem sua validade...” e “Isso significa que as categorias de que dispomos para pensar...”, os termos grifados, embora em ocorrências diferentes, possuem o mesmo valor morfológico.
- c) O vocábulo “enfatizar” escreve-se com ‘z’. Assim também seguem as regras de ortografia os verbos: deslizar, penalizar, hipnotizar e alizar.
- d) Em: “Os meios de informação e comunicação julgam ter tomado o lugar dos deuses e da natureza e por isso são onipotentes...”, o termo grifado refere-se a deuses.
- e) Em: “Os meios de informação e comunicação julgam ter tomado o lugar dos deuses e da natureza e por isso são onipotentes – ou melhor, acreditam-se onipotentes.”, a expressão destacada denota uma retificação.

04. No trecho: “... o especialista tem um poder de intimidação social porque aparece como aquele que possui o conhecimento verdadeiro, enquanto os demais são ignorantes e incompetentes.”, os conectivos grifados estabelecem uma circunstância, respectivamente, de:

- a) explicação e concessão
- b) causa e temporalidade
- c) finalidade e conseqüência
- d) conformidade e causalidade
- e) causa e proporção

05. No fragmento : “Como se trata da produção de uma realidade”, trata-se de um ato de criação...”, a pontuação atende à norma padrão. Também segue a mesma regra a alternativa:

- a) “Do ponto de vista da democracia, essa situação exige o trabalho incessante dos movimentos sociais...”
- b) “Antes de me referir à questão do virtual, gostaria de enfatizar a figura do especialista...”
- c) “Ora, as experiências de espaço e tempo são determinantes de noções como identidade...”
- d) “Em “Simulacro e poder” eu me refiro ao virtual produzido pelos novos meios tecnológicos de informação e comunicação, que substituem o espaço...”
- e) “... (não há o distante e o próximo, o invisível, a diferença)...”

06. Observe os itens abaixo, referentes ao texto I:

- I. Em: “... e que lhe dá o direito e o poder de mandar, comandar, impor suas idéias...” e “... e a filosofia atribuída à natureza.”, os termos em destaque desempenham a mesma função sintática.
- II. Em: “... uma sociedade na qual a ciência e a técnica se tornaram forças produtivas do capital e na qual a posse de conhecimentos ou de informações...”, os elementos destacados retomam o mesmo termo.
- III. O vocábulo “questão” possui quantidade de fonemas semelhante ao de “virtual”.
- IV. Em; “Ora, as experiências de espaço e tempo são determinantes de noções...” e “...Como se trata da produção de uma “realidade”...”, ambos os verbos encontram-se conjugados no mesmo tempo e modo.

Estão corretos:

- a) II, III e IV apenas
- b) II e IV apenas
- c) I e IV apenas
- d) I, II e IV apenas
- e) II e V apenas

Texto II

### Raça e medo

Estudo feito com negros e brancos de Nova York concluiu que humanos têm predisposição genética para ter medo de outras raças.

Um choque – cuja intensidade foi escolhida por cada um dos participantes – era dado nos voluntários no instante em que imagens de ambas as raças eram apresentadas a eles. Os retratados tinham caras de “certinhos” e posavam com expressão neutra. Em uma segunda sessão os voluntários eram apresentados aos mesmos retratos, porém sem os choques.

Tanto brancos quanto negros não demonstraram medo – medido pela reação das glândulas sudoríparas – quando as imagens eram de pessoas da mesma raça que eles. Mas o medo persistiu para fotos de outra raça. No entanto, os resultados mostraram que os voluntários com maior experiência inter-racial positiva – por exemplo, namoros com pessoas de outra raça – apresentavam níveis de medo bem mais moderados, o que, segundo os pesquisadores, indica que contatos com pessoas de fora do grupo social a que se pertence são construtivos.

Segundo um dos autores, Mahzarin Banaji, da Universidade Harvard (Estados Unidos), “somos produto de nossa história evolutiva e do meio social imediato. O primeiro, não podemos controlar; o último, sim”. O medo pode ter evoluído por razões de segurança, ao longo da história humana. Aviso: os resultados nada têm a ver com racismo, que continua sendo a mais detestável das ignorâncias humanas e, portanto, o pior dos preconceitos.

(Revista Science, 29/07/05. In Revista Ciência Hoje, n. 219, vol. 37, setembro de 2005. Texto adaptado.)

07. Com base no texto II, o que poderia justificar a predisposição genética dos humanos para ter medo de outras raças seria:

- a) Por causa do preconceito
- b) Por causa dos voluntários
- c) Por motivos de segurança
- d) Por incentivo dos poderosos
- e) Por contato com pessoas de outro grupo social

08. Analise os aspectos lingüísticos referentes ao texto II e assinale a alternativa **ilícita**.

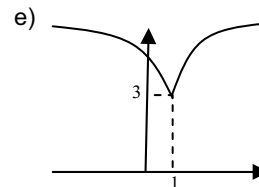
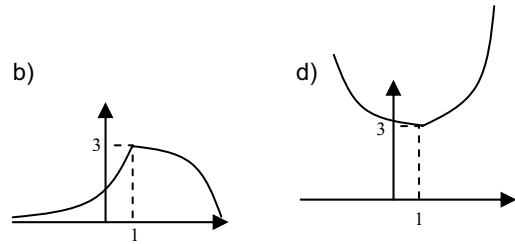
- a) No trecho: “Mas o medo persistiu para fotos de outra raça.”, o verbo destacado indica uma ação verbal já consumada, acabada.
- b) No trecho: “Estudo feito com negros e brancos de Nova York...”, os termos grifados apresentam mudança de natureza morfológica, o que não ocorre ao vocábulo destacado em: “... e posavam com expressão neutra.”
- c) Nos trechos: “... que humanos têm predisposição genética para ter medo de outras raças.” e “... Mas o medo persistiu para fotos de outra raça.”, as expressões destacadas completam o termo ‘medo’.
- d) Em: “... que humanos têm predisposição genética para ter medo de outras raças.”, o verbo grifado está na 3ª pessoa do plural, por isso é acentuado. Caso estivesse no singular, a forma correta seria ‘tem’.
- e) No fragmento: “Um choque – cuja intensidade foi escolhida por cada um dos participantes – era dado nos voluntários...”, o elemento em destaque expressa uma idéia de posse.

09. No fragmento: “Os retratados tinham caras de “certinhos” e posavam com expressão neutra.”, observa-se que os princípios da concordância verbal e nominal foram respeitados. Assinale a alternativa em que isso **não** ocorre.

- a) Qual dos habitantes daquele povoado não se manifestava como racista?
- b) Observava-se, segundo os pesquisadores, naquela comunidade convencional, a educação naturalmente racista.
- c) É lamentável, em pleno século XXI, identificar numa comunidade tão pequena uma postura explicitamente preconceituosa.
- d) Foi estudado, nos último dez anos, pelos especialistas da universidade, centenas de povoados cuja prática dominante era o racismo.
- e) Havia, de acordo com os resultados da última pesquisa, poucos interessados em modificar essas raízes preconceituosas.

10. Avalie as alternativas a seguir e indique a correta.

- a) No fragmento: "... segundo os pesquisadores, indica que contatos com pessoas de fora do grupo social a que se pertence são construtivos." (texto I), a regência do verbo grifado apresenta-se fiel às normas gramaticais, como ocorre em: contatos com pessoas de fora do grupo social implicam construções positivas.
- b) No trecho: "Antes de me referir à questão do virtual..." (texto I), o emprego da crase está correto, o que não acontece em: A pesquisa que fiz não é igual à que você leu.
- c) No trecho: "Em uma segunda sessão os voluntários eram apresentados aos mesmos retratos..." (texto II), a oração possui um agente passivo, logo encontra-se na voz passiva sintética.
- d) Em: "... que continua sendo a mais detestável das ignorâncias humanas e, portanto, o pior dos preconceitos." (texto II), o termo em destaque equivale semanticamente à 'brutalidade'.
- e) O vocábulo "voluntário" (texto II) recebe acento pela mesma razão de "evoluído" (texto II).



14. O preço final de um produto é composto de três partes: imposto ( I ), custo ( C ) e lucro ( L ). Suponha que o valor do custo seja 20% maior que o valor do imposto e que o valor do lucro seja 25% maior que o valor do custo. Suponha ainda que o valor do imposto tenha sofrido um aumento de 20% e o valor do custo tenha sofrido um aumento de 10%. De quantos por cento aproximadamente deve ser reduzido o lucro para que o produto mantenha o preço de antes dos referidos aumentos?

- a) 30,3 %  
 b) 26,0 %  
 c) 21,3 %  
 d) 18,6 %  
 e) 15,6 %

15. Numa prova de Matemática havia a seguinte questão:

- Encontre a tangente do arco  $x$  sabendo  $\text{sen } x = 2^{-1}$ .

O aluno, entretanto, desatentamente leu:

- Encontre a tangente do arco  $x$  sabendo  $\text{sec } x = 2$ .

Considere que se os dados usados estivessem corretos a sua resposta estaria correta. A diferença entre o resultado encontrado por ele e o resultado que deveria encontrar é:

- a)  $\sqrt{3}$   
 b)  $2\sqrt{3}$   
 c)  $3\sqrt{3}$   
 d)  $\frac{\sqrt{3}}{3}$   
 e)  $\frac{2\sqrt{3}}{3}$

16. Um conjunto de 6.561 lâmpadas que ornamentam uma torre a ser inaugurada piscava cada 10 segundos da seguinte forma:

Instante 1: 1 lâmpada  
 Instante 2: 3 lâmpadas  
 Instante 3: 9 lâmpadas  
 Instante 4: 27 lâmpadas

### Matemática

11. Efetuando-se o produto entre as potências  $3^{1/3} \times 2^{1/2}$  obtém-se um número cuja raiz quadrada é:

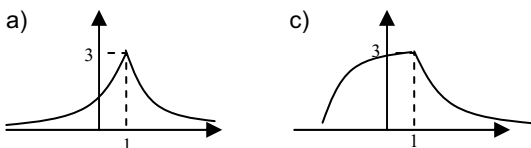
- a)  $\sqrt[3]{6}$   
 b)  $\sqrt[3]{72}$   
 c)  $\sqrt[6]{6}$   
 d)  $\sqrt[6]{72}$   
 e)  $\sqrt[12]{72}$

12. Numa ninhada havia gatos brancos, pretos, branco e preto e gatos pardos. Sete eram só brancos ou só pretos. A metade do número de gatos só pretos era igual ao número de gatos branco e preto. O total de gatos eram 10 e dois eram pardos. O número de gatos só brancos era:

- a) 1  
 b) 2  
 c) 3  
 d) 5  
 e) 6

13. Dada a função  $f(x) = \begin{cases} 3 - \log x, & \text{se } x \geq 1 \\ 3^x, & \text{se } x \leq 1 \end{cases}$  o gráfico que

melhor o representa é:



E assim sucessivamente, até que todas piscassem num mesmo instante. O total de “piscadas por lâmpada (Ex.: instante 3 = 9 piscadas)” necessárias para que o ciclo se complete durante 1 minuto é:

- a) 3.280
- b) 19.680
- c) 6.560
- d) 39.360
- e) 13.120

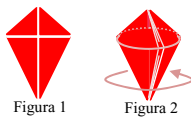
17. Considere uma PA de razão 3, com 3 elementos ( $a_1, a_2, a_3$ ) cuja soma é 15. Uma matriz  $M = (m_{ij})_{3 \times 3}$  é tal que  $m_{ij} = a_i \times a_j$ . O determinante dessa matriz é:

- a) Nulo
- b) 1
- c) 2
- d) 3
- e) 5

18. Feita uma pesquisa em uma empresa sobre os jornais mais lidos por seus funcionários, constatou-se que os jornais A, B e C são lidos por 10, 14 e 11 funcionários respectivamente. Que 4 lêem os jornais A e B, 7 lêem os jornais B e C e que 5 lêem os jornais A e C. Dentre os funcionários, 3 não liam nenhum dos três jornais. Sendo assim, a probabilidade de que aleatoriamente se escolha um funcionário que leia os três jornais é:

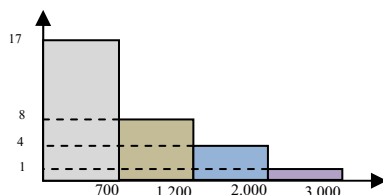
- a) 0,23
- b) 0,12
- c) 0,14
- d) 0,31
- e) 0,44

19. Um colar tem um pingente em forma de um quadrilátero composto por quatro triângulos retângulos, sendo os dois menores iguais entre si e os dois maiores iguais entre si (ver figura 1). Se pudesse unir os triângulos menores por suas hipotenusas ter-se-ia um quadrado de diagonal  $3\sqrt{2}$  cm. O triângulo maior tem sua hipotenusa medindo 5 cm. Ao girá-lo forma-se um sólido (ver figura 2) cujo volume é: (Considere  $\pi = 3,14$ )



- a)  $47,10 \text{ cm}^2$
- b)  $56,42 \text{ cm}^2$
- c)  $58,64 \text{ cm}^2$
- d)  $65,94 \text{ cm}^2$
- e)  $68,72 \text{ cm}^2$

20. O gráfico abaixo expressa a distribuição de frequência das faixas salariais de uma empresa.



Com os dados apresentados determine a média salarial aproximada desta empresa.

- a) R\$ 1.083,33
- b) R\$ 748,33
- c) R\$ 230,00
- d) R\$ 984,66
- e) R\$ 1.233,33

### Conhecimentos Específicos

21. Ao abrir a pasta Meus documentos através do menu iniciar, surgirá no painel da esquerda Outros locais, onde disponibilizará atalhos para os itens abaixo, **exceto** para:

- a) Desktop
- b) Minhas imagens
- c) Documentos compartilhados
- d) Meu computador
- e) Meus locais de rede

22. No gerenciador de arquivos Windows Explorer é possível gravar diretamente em CD-ROM, desde que arquivos sejam arrastados para a Unidade de CD, normalmente representada por D:, e cliquem sobre Gravar estes arquivos no CD, disponível no menu:

- a) Ferramenta
- b) Editar
- c) Gravar
- d) Arquivo
- e) Salvar

23. Na janela Propriedades de Vídeo, é possível acessar as opções de energia através da guia/aba:

- a) Proteção de tela
- b) Temas
- c) Área de trabalho
- d) Aparência
- e) Configurações

24. Fornece acesso e informações sobre unidades de disco, câmeras, scanners e outros itens de hardware conectados ao computador.

- a) Painel de controle
- b) Todos os programas
- c) Meu computador
- d) Restauração do sistema
- e) Desfragmentador de disco

25. Numa instalação padrão do Windows XP, a estrutura de diretórios abaixo de Meus locais de rede é:

- a) Rede Microsoft Windows – Toda a rede – Grupo
- b) Grupo – Toda a rede – Rede Microsoft Windows
- c) Toda a rede – Grupo – Rede Microsoft Windows
- d) Rede Microsoft Windows – Grupo – Toda a rede
- e) Toda a rede – Rede Microsoft Windows – Grupo

26. Ao clicar com o botão esquerdo sobre uma impressora na pasta Impressoras e aparelhos de fax, teremos disponível Tarefas da impressora no painel da esquerda, com as seguintes funcionalidades, **exceto**:

- a) Adicionar uma impressora  
b) Pausa na impressão  
c) Deletar uma impressora  
d) Compartilhar esta impressora  
e) Ver o que está sendo impresso
27. Para que seja incluída uma Marca d'água impressa num documento do Microsoft Word XP é necessário acionar o menu:
- a) Formatar / Plano de fundo  
b) Inserir / Figura  
c) Exibir / Plano de fundo  
d) Formatar / Figura  
e) Inserir / Plano de fundo
28. São formatos disponíveis para salvar documentos no Microsoft Word XP, com exceção do:
- a) .doc  
b) .txt  
c) .rtf.  
d) .pdf  
e) .dot
29. No Microsoft Word XP, em sua configuração padrão, quando digitamos um texto ao qual já existe outro à sua direita, esse é imediatamente afastado à direita, conforme texto adicionado naquela posição. Para que o texto não mais seja deslocado à direita e sim substituído à medida que vai sendo digitado o novo texto é necessário ativar a opção:
- a) Modo escrever por cima  
b) Modo sobrepor o texto  
c) Modo sobrescrever  
d) Modo subscrever  
e) Modo reescrever
30. A ferramenta do Microsoft Word XP para copiar e aplicar a formatação de um texto selecionado para outro é:
- a) Copiar/Colar  
b) Colar Especial  
c) Área de transferência  
d) Colar como hiperlink  
e) Pincel
31. Em sua visualização padrão o documento do Microsoft Word XP tem a sua exibição definida como:
- a) Layout de leitura  
b) Normal  
c) Layout de impressão  
d) Estrutura de tópicos  
e) Layout da Web
32. A caixa que é exibida à direita do documento aberto, dentro da janela do Microsoft Word XP, a qual oferece várias funcionalidades chama-se:
- a) Barra de Tarefas  
b) Painel de Tarefas  
c) Barra de Ferramentas  
d) Painel de Ferramentas  
e) Barra de utilidades
33. Define o espaço adicionado à margem para encadernação, no Microsoft Word XP.
- a) Medianiz  
b) Margens  
c) Largura  
d) Altura  
e) Borda
34. Os recursos de inserir numeração de páginas no Microsoft Word XP estão disponíveis em:
- I- Inserir  
II- Exibir  
III- Cabeçalho e rodapé
- a) I e II  
b) I e III  
c) II e III  
d) Todas  
e) Nenhuma
35. No Microsoft Excel XP, ao clicar sobre a opção Novo... do menu Arquivo **não** será exibido, no painel de tarefas, a opção:
- a) Pastas de trabalho...  
b) Modelos nos meus sites da Web...  
c) Planilha  
d) Pasta de trabalho em branco  
e) Modelos em Microsoft.com
36. Opção que define o tipo de entrada de dados em uma célula ou intervalo de células de uma planilha do Microsoft Excel XP:
- a) Consolidar...  
b) Personalizar...  
c) Classificar...  
d) Opções...  
e) Validação...
37. Para que rótulos de colunas no Microsoft Excel XP fiquem sempre visíveis, mesmo quando "rolar" a planilha, é necessário ativar a opção Congelar Painéis, disponível no menu:
- a) Ferramentas  
b) Dados  
c) Exibir  
d) Janela  
e) Formatar
38. No Microsoft Excel XP, qual das opções **não** faz parte do menu Inserir / Figura.
- a) Imagem  
b) Clipart  
c) Do arquivo  
d) WorArt  
e) Do scanner
39. Nas opções disponíveis no menu Formatar / Planilha do Microsoft Excel XP **não** está incluído:
- a) Renomear  
b) Ocultar  
c) Reexibir  
d) Cor da guia...  
e) Recalcular

40. Na visualização padrão de uma planilha do Microsoft Excel XP, existem linhas delimitadores de linhas e colunas, sendo estas chamadas de:

- a) Linhas de borda
- b) Linhas de grade
- c) Linhas de tabela
- d) Linhas de gráfico
- e) Linhas de separação

**FIM DO CADERNO**