



CONCURSO PÚBLICO

CÂMARA MUNICIPAL DE VITÓRIA DO ESTADO DO ESPÍRITO SANTO

ASSISTENTE ADMINISTRATIVO

AADM

INSTRUÇÕES GERAIS

- Você recebeu do fiscal:
 - Um **caderno de questões** contendo 50 (cinquenta) questões objetivas de múltipla escolha;
 - Um **cartão de respostas** personalizado.
- **É responsabilidade do candidato certificar-se de que o nome do cargo/código nesta capa de prova corresponde ao nome do cargo/código informado em seu cartão de respostas.**
- Ao ser autorizado o início da prova, verifique, no **caderno de questões** se a numeração das questões e a paginação estão corretas.
- Você dispõe de 3 (três) horas e 30 (minutos) para fazer a Prova Objetiva. Faça-a com tranquilidade, mas **controle o seu tempo**. Este **tempo** inclui a marcação do **cartão de respostas**.
- Após o início da prova, será efetuada a coleta da impressão digital de cada candidato (Edital 01/2008 – Subitem 9.9 alínea **a**).
- Somente após decorrida uma hora do início da prova, o candidato poderá entregar seu **cartão de respostas** da Prova Objetiva e retirar-se da sala de prova (Edital 01/2008 – Subitem 9.9 alínea **c**).
- Somente será permitido levar seu **caderno de questões da Prova Objetiva** faltando 20 (vinte) minutos para o término do horário estabelecido para o fim da prova (Edital 01/2008 – Subitem 9.9 alínea **d**).
- **Não** será permitido ao candidato copiar seus assinalamentos feitos no **cartão de respostas**. (Edital 01/2008 – subitem 9.9 alínea **e**).
- Após o término de sua prova, entregue obrigatoriamente ao fiscal o **cartão de respostas** devidamente **assinado**.
- Os 3 (três) últimos candidatos de cada sala só poderão ser liberados juntos.
- Se você precisar de algum esclarecimento, solicite a presença do **responsável pelo local**.

INSTRUÇÕES - PROVA OBJETIVA

- Verifique se os seus dados estão corretos no **cartão de respostas**. Solicite ao fiscal para efetuar as correções na Ata de Aplicação de Prova.
- Leia atentamente cada questão e assinale no **cartão de respostas** a alternativa que mais adequadamente a responde.
- O **cartão de respostas NÃO** pode ser dobrado, amassado, rasurado, manchado ou conter qualquer registro fora dos locais destinados às respostas.
- A maneira correta de assinalar a alternativa no **cartão de respostas** é cobrindo, fortemente, com caneta esferográfica azul ou preta, o espaço a ela correspondente, conforme o exemplo a seguir:



CRONOGRAMA PREVISTO

ATIVIDADE	DATA	LOCAL
Divulgação do gabarito preliminar da Prova Objetiva (PO)	19/05/2008	www.nce.ufrj.br/concursos
Interposição de recursos contra o gabarito preliminar (RG) da PO	20 e 21/05/2008	www.nce.ufrj.br/concursos Fax: (21) 2598-3300
Divulgação do resultado do julgamento dos recursos contra os RG da PO	02/06/2008	www.nce.ufrj.br/concursos

Demais atividades consultar Manual do Candidato ou pelo endereço eletrônico www.nce.ufrj.br/concursos



CONCURSO PÚBLICO
CÂMARA MUNICIPAL DE VITÓRIA DO ESTADO DO ESPÍRITO SANTO
ASSISTENTE ADMINISTRATIVO

LÍNGUA PORTUGUESA

TEXTO – O FANTASMA DE MALTHUS

Veja, n. 2057

A idéia de um mundo famélico, à beira do colapso, assombra a humanidade desde que o economista e demógrafo inglês Thomas Malthus previu, no século XVIII, que no futuro não haveria comida em quantidade suficiente para todos. Sua teoria não se confirmou, mas volta e meia assusta. Foi quase em uníssono que, nas últimas semanas, os principais organismos internacionais chamaram atenção para a gravidade dos problemas decorrentes da alta dos alimentos. No último ano, os preços subiram 57%. Isso em média, porque o trigo, por exemplo, subiu 130%. Para as pessoas que vivem no limiar da miséria, pode significar a fome. O Banco Mundial previu que 100 milhões de pessoas poderão submergir na linha que separa a pobreza da miséria absoluta devido ao encarecimento da comida.

O debate ecoou com força no Brasil porque, na semana passada, o representante especial da ONU para o direito à alimentação, Jean Ziegler, declarou que a culpa da fome mundial é dos biocombustíveis. Trata-se de um “crime contra a humanidade”, disse Ziegler.

1. Todo texto é produzido a partir de uma motivação que o torna cabível no momento em que é feito. O que deve ter levado a revista *Veja* a publicar a reportagem no Brasil é:

- (A) o fato de o mundo passar por grave crise de abastecimento;
- (B) a lembrança da teoria do inglês Malthus;
- (C) a enorme subida de preços dos alimentos;
- (D) o aumento particular do trigo, alimento básico;
- (E) a relação entre alta dos alimentos e os biocombustíveis.

2. O título do texto – *O fantasma de Malthus* – reaparece no seguinte segmento do texto:

- (A) “A idéia de um mundo famélico, à beira do colapso...”;
- (B) “no futuro não haveria comida em quantidade suficiente para todos”;
- (C) “Sua teoria não se confirmou, mas volta e meia assusta”;
- (D) “Para as pessoas que vivem no limiar da miséria, pode significar a fome”;
- (E) “Trata-se de um ‘crime contra a humanidade’, disse Ziegler”.

3. “A idéia de um mundo famélico, à beira do colapso...”; a regra que justifica o acento grave indicativo da crase nesse caso é a de que devemos empregá-lo:

- (A) na redução sintática da expressão *à moda de*;
- (B) no caso das locuções formadas com palavras femininas;
- (C) para evitar ambigüidades;
- (D) nos adjuntos adverbiais de lugar;
- (E) antes de expressões precedidas por vírgulas.

4. “Sua teoria não se confirmou, mas volta e meia assusta”; a maneira de reescrever-se essa mesma frase de modo a explicitar as relações lógicas entre as orações é:

- (A) Apesar de sua teoria não se ter confirmado, volta e meia assusta;
- (B) Visto que sua teoria não se confirmou, volta e meia assusta;
- (C) Em vista de sua teoria não se ter confirmado, volta e meia assusta;
- (D) Sua teoria volta e meia assusta, já que não se confirmou;
- (E) Sua teoria, porém, volta e meia assusta, mas não se confirmou.

5. “No último ano, os preços subiram 57%. Isso em média, porque o trigo, por exemplo, subiu 130%”; esse segmento do texto mostra que:

- (A) o preço dos produtos agrícolas subiu mais que o dos demais produtos;
- (B) a indicação de uma média geral pode encobrir problemas mais graves;
- (C) o aumento do preço do trigo é o responsável pela baixa média geral;
- (D) outros produtos subiram mais do que o trigo, já que a média é menor;
- (E) o aumento do preço do trigo ficou fora do cálculo da média obtida.

6. O texto apresenta uma discussão no terreno do provável; o segmento do texto que NÃO marca no discurso uma probabilidade é:

- (A) “Para as pessoas que vivem no limiar da miséria, pode significar a fome”;
- (B) “...previu, no século XVIII, que não haveria comida em quantidade suficiente para todos”;
- (C) “...chamaram atenção para a gravidade dos problemas decorrentes da falta dos alimentos”;
- (D) “...100 milhões de pessoas poderão submergir na linha que separa a pobreza da miséria absoluta...”;
- (E) “O Banco Mundial previu...”.



CONCURSO PÚBLICO
CÂMARA MUNICIPAL DE VITÓRIA DO ESTADO DO ESPÍRITO SANTO
ASSISTENTE ADMINISTRATIVO

7. Ao dizer que a atenção dada à produção de biocombustíveis é um “crime”, o representante da ONU utiliza um caso de linguagem figurada denominado:

- (A) hipérbole;
- (B) metonímia;
- (C) prosopopéia;
- (D) metáfora;
- (E) eufemismo.

8. Na reportagem da revista aparece um subtítulo: “A alta do preço dos alimentos assusta, mas não condena o mundo à fome”; essa mesma frase só tem seu sentido original modificado na seguinte forma de reescrevê-la:

- (A) A alta do preço dos alimentos não condena o mundo à fome, mas assusta;
- (B) Embora a alta do preço dos alimentos assuste, não condena o mundo à fome;
- (C) O fato de a alta do preço dos alimentos assustar não condena o mundo à fome;
- (D) Não condena o mundo à fome o fato de a alta do preço dos alimentos assustar;
- (E) Ainda que condene o mundo à fome, a alta do preço dos alimentos assusta.

TEXTO 2 – CRÍTICAS DA ONU AO ETANOL
O Globo, 17-4-2008

Após ouvir críticas de todos os lados, nas últimas semanas, contra a produção de biocombustíveis, o presidente Luiz Inácio Lula da Silva partiu ontem para o ataque, disparando farpas contra as nações desenvolvidas, a ONU e o FMI. Chamou os críticos de “palpiteiros” e, em discurso a uma platéia de ministros de 33 países da América Latina e do Caribe, não poupou o relator especial das Nações Unidas, Jean Ziegler, que no início da semana disse que a produção em massa de biocombustíveis é um crime contra a Humanidade.

- O verdadeiro crime contra a Humanidade será descartar *a priori* os biocombustíveis e relegar os países estrangulados pela falta de alimentos e energia à dependência e a insegurança – disse Lula.

Ele citou os distúrbios causados pela alta de preços dos alimentos em países como o Haiti e enfatizou que se trata de um alerta para que o mundo se empenhe no combate à pobreza.

- É muito fácil alguém ficar sentado num banco da Suíça dando palpite sobre o Brasil ou a África. É importante vir aqui e meter o pé no barro, para saber como é que a gente vive e conhecer o potencial de produção que temos.

O presidente afirmou que as medidas protecionistas e os subsídios são os grandes responsáveis pelas distorções no comércio, não os biocombustíveis. Para Lula, são esses países que estão impedindo um acordo na Organização Mundial do Comércio.

- É com espanto que vejo as pessoas estabelecerem uma relação de causa e efeito entre alimentos e biocombustíveis, e não darem um pio sobre os impactos dos preços do petróleo sobre a produção. O alimento está caro porque o mundo não estava preparado para ver milhões de chineses, indianos, africanos, brasileiros e latino-americanos comerem três vezes ao dia.

9. Lendo-se os dois textos da prova, só NÃO se pode dizer que:

- (A) o texto 1 mostra apenas uma das críticas dirigidas contra o programa dos biocombustíveis;
- (B) o texto 2 se limita a responder às críticas presentes no texto 1;
- (C) o ponto de vista do presidente Lula se opõe ao de Jean Ziegler;
- (D) os textos apresentam pontos de vista distintos diante do mesmo problema;
- (E) a motivação do texto 2 é devida também ao fato relatado no texto 1.

10. Ao chamar os críticos de “palpiteiros” e ao dizer que “é muito fácil alguém ficar num banco da Suíça dando palpite sobre o Brasil”, o presidente Lula se utiliza de uma estratégia argumentativa que se apóia em:

- (A) atacar as pessoas em lugar de discutir os fatos;
- (B) confundir causas e conseqüências;
- (C) discutir um só dos pontos criticados;
- (D) apoiar-se em sua autoridade de presidente;
- (E) mostrar erros no raciocínio dos críticos.

11. O artigo de *O Globo* – texto 2 – diz que o presidente Lula “partiu para o ataque”; no rol dos atacados só NÃO está(estão):

- (A) o relator da ONU, Jean Ziegler;
- (B) os países desenvolvidos;
- (C) os críticos do programa dos biocombustíveis;
- (D) os ministros de países da América Latina e do Caribe;
- (E) as medidas protecionistas e os subsídios.

12. Ao dizer que o crítico deveria “vir aqui e meter o pé no barro”, o presidente Lula sugere que:

- (A) os países pobres têm muito a ensinar aos países ricos;
- (B) as condições de produção agrícola no Brasil são muito atrasadas;
- (C) a autoridade argumentativa deriva da experiência;
- (D) só os brasileiros podem criticar o que fazem;
- (E) acima da prática está a teoria.



CONCURSO PÚBLICO
CÂMARA MUNICIPAL DE VITÓRIA DO ESTADO DO ESPÍRITO SANTO
ASSISTENTE ADMINISTRATIVO

13. “É com espanto que vejo as pessoas estabelecerem uma relação de causa e efeito entre alimentos e biocombustíveis”; a causa e o efeito aludidos por Lula estão claramente expressos em:

- (A) causa: produzir biocombustíveis; efeito: não consumir alimentos;
- (B) causa: produção de biocombustíveis; efeito: aumento de preço dos alimentos;
- (C) causa: aumento do preço dos alimentos; efeito: aumento de biocombustíveis;
- (D) causa: redução de produção de biocombustíveis; efeito: aumento de preço dos alimentos;
- (E) causa: aumento de preço dos alimentos; efeito: redução das terras destinadas à produção de biocombustíveis.

14. O emprego da vírgula que tem o seu uso corretamente justificado é:

- (A) “o presidente Lula partiu ontem para o ataque, disparando farpas contra as nações desenvolvidas” = separar orações reduzidas;
- (B) “não poupou o relator especial das Nações Unidas, Jean Ziegler” = separar o vocativo;
- (C) “O protecionismo dos países ricos, especialmente da União Européia” = destacar uma retificação do que é dito anteriormente;
- (D) “...porque o mundo não estava preparado para ver milhões de chineses, indianos, africanos, brasileiros...” = separar elementos de um aposto;
- (E) “...são os grandes responsáveis pelas distorções no comércio, não os biocombustíveis” = separar orações coordenadas.

15. “Após ouvir críticas de todos os lados,...”; a forma *ouvir* corresponde ao infinitivo impessoal do verbo. Assinale a frase abaixo em que a forma verbal sublinhada NÃO corresponde ao infinitivo:

- (A) A ONU pretende pressionar o governo brasileiro;
- (B) Os críticos querem, entre outras coisas, criticar politicamente o Brasil;
- (C) Quando chegar a hora, o Brasil apresentará seu novo projeto energético;
- (D) O Brasil gostaria de produzir mais etanol;
- (E) Brasil e Paraguai deveriam entrar em acordo sobre Itaipu.

16. Algumas preposições são empregadas em língua portuguesa por exigência gramatical (preposições relacionais), enquanto outras aparecem com valor semântico (preposições nocionais). O item em que a preposição sublinhada é relacional é:

- (A) “Após ouvir críticas de todos os lados...”;
- (B) “...não darem um pio sobre os impactos dos preços do petróleo sobre a produção”;
- (C) “...disparando farpas contra as nações desenvolvidas”;
- (D) “O verdadeiro crime contra a Humanidade...”;
- (E) “...um alerta para que o mundo se empenhe no combate à pobreza”.

17. O item em que a segunda forma do segmento inicial NÃO manteve o seu sentido original é:

- (A) “o presidente...partiu ontem para o ataque” = ontem, o presidente partiu para o ataque;
- (B) “É muito fácil alguém ficar sentado num banco da Suíça” =É muito fácil, num banco da Suíça, alguém ficar sentado...;
- (C) “É importante vir aqui” = Vir aqui é importante;
- (D) “Ele citou os distúrbios...” = Os distúrbios foram citados por ele;
- (E) “...e conhecer o potencial de produção que temos” = e conhecer o potencial produtivo que temos.

18. O segmento do texto que NÃO tem um exemplo da classe dos numerais é:

- (A) “Após ouvir críticas de todos os lados, nas últimas semanas...”;
- (B) “...brasileiros e latino-americanos comerem três vezes ao dia”;
- (C) “...o mundo não estava preparado para ver milhões de chineses...”;
- (D) “...na abertura da 30ª. Conferência Regional...”;
- (E) “...no início da semana disse que a produção em massa de biocombustíveis...”.

19. O segmento do texto em que há a valorização do governo Lula é:

- (A) “...o presidente Luiz Inácio Lula da Silva partiu ontem para o ataque”;
- (B) “Chamou os críticos de *palpiteiros*...”;
- (C) “...disparando farpas contra as nações desenvolvidas...”;
- (D) “... não estava preparado para ver milhões de chineses, indianos, africanos, brasileiros e latino-americanos comerem três vezes ao dia”;
- (E) “O presidente afirmou que as medidas protecionistas e os subsídios são os grandes responsáveis pelas distorções no comércio, não os biocombustíveis”.



CONCURSO PÚBLICO
CÂMARA MUNICIPAL DE VITÓRIA DO ESTADO DO ESPÍRITO SANTO
ASSISTENTE ADMINISTRATIVO

20. O segmento dos textos em que aparece maior número de adjetivos é:

- (A) “A idéia de um mundo famélico, à beira do colapso, assombra a humanidade desde que o economista e demógrafo inglês Thomas Malthus previu, no século XVIII, que no futuro não haveria comida...”;
- (B) “Sua teoria não se confirmou, mas volta e meia assusta. Foi quase em uníssono que, nas últimas semanas, os principais organismos internacionais chamaram atenção para a gravidade dos problemas decorrentes da alta dos alimentos”;
- (C) “No último ano, os preços subiram 57%. Isso em média, porque o trigo, por exemplo, subiu 130%. Para as pessoas que vivem no limiar da miséria, pode significar a fome. O Banco Mundial previu que 100 milhões de pessoas poderão submergir na linha que separa a pobreza da miséria absoluta devido ao encarecimento da comida”;
- (D) “O alimento está caro porque o mundo não estava preparado para ver milhões de chineses, indianos, africanos, brasileiros e latino-americanos comerem três vezes ao dia”;
- (E) “O verdadeiro crime contra a Humanidade será descartar *a priori* os biocombustíveis e relegar os países estrangulados pela falta de alimentos e energia à dependência e a insegurança”.

MATEMÁTICA

21- Numa papelaria estava sendo feita a seguinte promoção para a venda de canetas esferográficas: *leve quatro e pague três*. O preço de cada caneta é R\$ 0,80 e João levou no total 12 canetas. Ele pagou por essa compra:

- (A) R\$ 3,20;
- (B) R\$ 5,60;
- (C) R\$ 7,20;
- (D) R\$ 8,00;
- (E) R\$ 9,60.

22 – Para o preparo de 3,5L de refresco de uva deve-se, seguindo recomendação do fabricante, misturar 0,7L de suco concentrado a 2,8L de água. Deseja-se preparar para uma festa um total de 45L de refresco de uva. Seguindo as recomendações do fabricante, o número de litros de suco concentrado necessário é:

- (A) 5;
- (B) 6;
- (C) 7;
- (D) 8;
- (E) 9.

23 – Num restaurante a gorjeta é de 10%, adicionada ao total de itens consumidos. José pagou por um jantar em família, incluindo a gorjeta, um total de R\$61,60. Ele pagou de gorjeta um total de:

- (A) R\$6,80;
- (B) R\$6,56;
- (C) R\$6,16;
- (D) R\$5,80;
- (E) R\$5,60.

24 – Joana contraiu uma dívida de acordo com o seguinte contrato: no primeiro mês, pagará R\$ 3,00 de juros e, a cada mês subsequente, pagará de juros o total de juros pagos no mês anterior, acrescidos de R\$2,00. Desse modo, pagará R\$5,00 de juros no segundo mês, R\$ 7,00 de juros no terceiro mês, e assim sucessivamente. Se Joana levar 10 meses para quitar a dívida, o total referente aos juros da dívida corresponderá a:

- (A) R\$ 21,00;
- (B) R\$ 24,00;
- (C) R\$ 120,00;
- (D) R\$ 125,00;
- (E) R\$ 210,00.



CONCURSO PÚBLICO
CÂMARA MUNICIPAL DE VITÓRIA DO ESTADO DO ESPÍRITO SANTO
ASSISTENTE ADMINISTRATIVO

25 – Um computador registra em sua memória informações codificadas, usando três letras distintas, seguidas de dois algarismos distintos. Usando-se as letras A, B, C, D, E e F e os algarismos de 0 a 9, o número máximo de informações distintas que podem ser registradas é:

- (A) 1200;
- (B) 10800;
- (C) 12000;
- (D) 19440;
- (E) 21600.

26 – Uma urna contém 40 bolinhas numeradas de 1 até 40. Sorteia-se uma bolinha da urna. A probabilidade de que o número correspondente à bolinha sorteada seja um múltiplo de 8 é:

- (A) $\frac{1}{8}$;
- (B) $\frac{1}{6}$;
- (C) $\frac{1}{5}$;
- (D) $\frac{1}{4}$;
- (E) $\frac{1}{2}$.

27- Com uma garrafa de 2,75 L de refrigerante, é possível encher no máximo o seguinte número de copos de 250 ml:

- (A) 8;
- (B) 9;
- (C) 10;
- (D) 11;
- (E) 12.

28 – O setor de almoxarifado comprou 50 resmas de papel por R\$ 580,80. Sabendo-se que foram 20 resmas de papel ofício e

30 de papel A4, e que o preço da resma de papel ofício é $\frac{5}{4}$ do preço da resma de papel A4, o preço da resma de papel ofício foi:

- (A) R\$ 10,56;
- (B) R\$ 11,20;
- (C) R\$ 12,00;
- (D) R\$ 13,20;
- (E) R\$ 14,60.

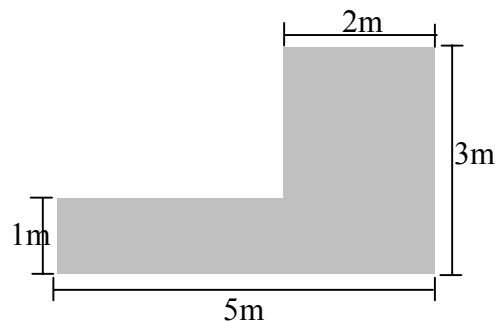
29 – Um grupo de amigos organizou um lanche, cuja despesa ficou em R\$200,00. Como 2 não compareceram ao lanche, a despesa individual aumentou em R\$ 5,00 para cada um. O número de pessoas que compareceram ao lanche foi:

- (A) 8;
- (B) 10;
- (C) 12;
- (D) 15;
- (E) 20.

30 – O produto das raízes do polinômio $p(x) = 3(x + 5)(x + 3)(x - 2)$ é:

- (A) -6;
- (B) -30;
- (C) 6;
- (D) 30;
- (E) 60.

31 – A sala de uma casa está representada na planta abaixo.



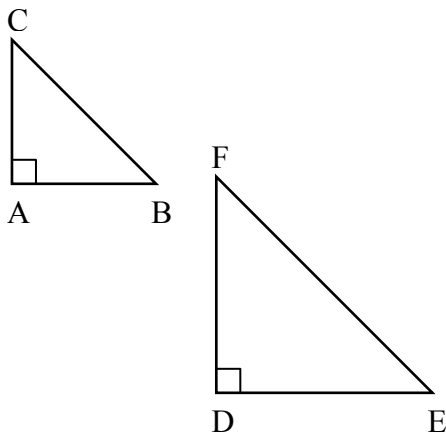
A área dessa sala (em m²) é:

- (A) 9;
- (B) 11;
- (C) 12;
- (D) 13;
- (E) 15.



CONCURSO PÚBLICO
CÂMARA MUNICIPAL DE VITÓRIA DO ESTADO DO ESPÍRITO SANTO
ASSISTENTE ADMINISTRATIVO

32 – Considere os triângulos retângulos isósceles ABC e DEF desenhados abaixo. A medida do lado AB é 12 cm. Sabendo-se que a razão de semelhança entre o triângulo ABD e o triângulo DEF é $\frac{2}{3}$, a medida do lado DF é:



- (A) 8 cm;
- (B) 10 cm;
- (C) 14 cm;
- (D) 16 cm;
- (E) 18 cm.

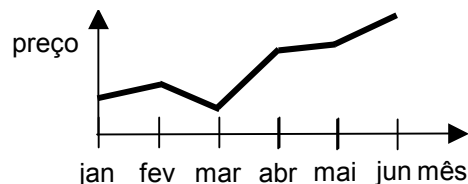
33 - Um modo de determinar se um indivíduo está acima do peso, obeso ou abaixo do peso ideal é por uma fórmula denominada Índice de Massa Corporal (IMC) dada por:

$$\text{IMC} = \frac{\text{peso (kg)}}{(\text{altura (m)})^2}$$

Segundo a O.M.S., o índice normal está entre 18,5 e 24,9. Entre os pesos listados abaixo, o único considerado normal, segundo a O.M.S., para uma pessoa de 2 metros de altura é:

- (A) 55 kg;
- (B) 60kg;
- (C) 65 kg;
- (D) 70 kg;
- (E) 75 kg.

34 - O preço de um produto variou ano passado conforme o gráfico abaixo. As marcações são do dia primeiro de cada mês.



O maior aumento de preço ocorreu durante o mês de:

- (A) janeiro;
- (B) fevereiro;
- (C) março;
- (D) abril;
- (E) maio.



CONCURSO PÚBLICO

CÂMARA MUNICIPAL DE VITÓRIA DO ESTADO DO ESPÍRITO SANTO

ASSISTENTE ADMINISTRATIVO

CONHECIMENTOS ESPECÍFICOS

Nas questões de número 35 até 50 considere as configurações típicas de instalação dos aplicativos e sistemas operacionais citados. Considere os programas, aplicativos, sistemas operacionais e outros softwares nas suas versões em português, a menos quando não disponível ou explicitamente citado em contrário.

35 - Você foi impedido de enviar o arquivo word.exe por e-mail para um colega de trabalho porque o sistema de proteção achou que se tratava de:

- (A) pharming;
- (B) phishing;
- (C) spam;
- (D) spyware;
- (E) vírus.

36 - Você abriu um documento do MS-Word e encontrou o seguinte símbolo no texto:



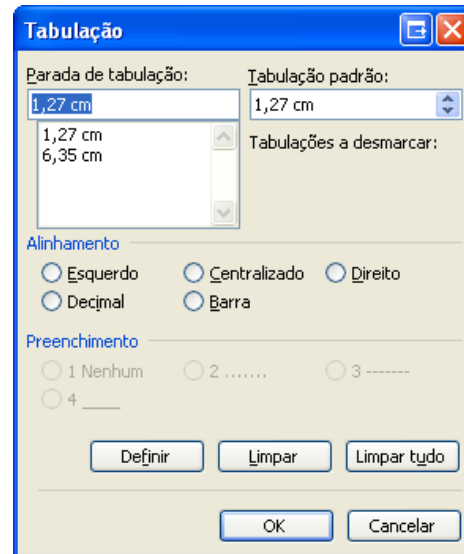
Esse símbolo indica:

- (A) a presença de um hiperlink;
- (B) o final de um parágrafo;
- (C) que o texto está truncado;
- (D) um componente ativo;
- (E) um erro no arquivo.

37 - O ícone do MS-Word utilizado para criar um novo documento em branco é:

- (A)
- (B)
- (C)
- (D)
- (E)

38 - Observe a figura a seguir extraída do MS-Word:



Para obter um alinhamento de valores monetários alinhados pela vírgula, deve-se utilizar a opção:

- (A) Barra;
- (B) Centralizado;
- (C) Decimal;
- (D) Direito;
- (E) Esquerdo.

39 - A figura a seguir representa um fragmento de uma planilha MS-Excel:

	A	B	C	D
1	8	7	5	2

O valor da célula F1 (=SOMA(A1;C1)) é:

- (A) 5
- (B) 8
- (C) 13
- (D) 20
- (E) 22

40 - No MS-Excel, a função utilizada para obter o maior número de um conjunto de números é:

- (A) grande;
- (B) maioral;
- (C) mais;
- (D) máximo;
- (E) topo.



CONCURSO PÚBLICO
CÂMARA MUNICIPAL DE VITÓRIA DO ESTADO DO ESPÍRITO SANTO
ASSISTENTE ADMINISTRATIVO

41 - Em uma planilha do MS-Excel, a célula A1 se apresenta com um pequeno triângulo vermelho no seu lado superior direito. Este triângulo indica que a célula contém:

- (A) um comentário;
- (B) um erro;
- (C) uma equação;
- (D) uma fórmula;
- (E) uma macro.

42 - O botão mostrado na figura a seguir faz parte da barra de ferramentas do MS-Excel:



A finalidade desse botão é:

- (A) criptografar o conteúdo de uma planilha;
- (B) inserir um símbolo do alfabeto grego;
- (C) realizar a soma automática;
- (D) salvar o documento;
- (E) selecionar um valor de um conjunto de valores.

43 - No MS Windows XP, para criar um atalho de um arquivo na pasta destino, deve-se arrastá-lo de uma pasta a outra com o botão esquerdo do mouse, mantendo-se pressionada a tecla:

- (A) Alt
- (B) Barra de espaços
- (C) Ctrl
- (D) End
- (E) Home

44 - No MS Excel 2003, ao digitar em uma célula a fórmula =4^3 e pressionar a tecla **Enter**, o resultado obtido é:

- (A) 0
- (B) 12
- (C) 64
- (D) 81
- (E) 256

45 - Um usuário do MS Windows XP abre o MS Windows Explorer para copiar a pasta pasta1 de um CD-ROM para a raiz do disco rígido. Ele localiza a pasta no CD-ROM e clica com o botão esquerdo do mouse sobre ela para selecioná-la.

Nesse cenário, a seqüência de ações para copiar pasta1 para o disco rígido é:

- (A) pressionar Ctrl+C > clicar sobre Disco local(C:) > pressionar Ctrl+P
- (B) pressionar Ctrl+C > clicar sobre Disco local(C:) > pressionar Ctrl+V
- (C) pressionar Ctrl+C > clicar sobre Disco local(C:) > pressionar Ctrl+X
- (D) pressionar Ctrl+S > clicar sobre Disco local(C:) > pressionar Ctrl+V
- (E) pressionar Ctrl+X > clicar sobre Disco local(C:) > pressionar Ctrl+V

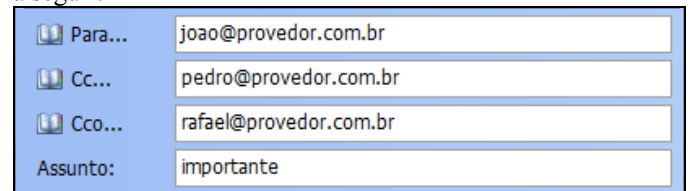
46 - No MS Word 2003, o item a seguir aplicável à formatação de parágrafos é:

- (A) capitular;
- (B) espaçamento de linhas;
- (C) *kerning* para fontes;
- (D) negrito;
- (E) sobrescrito;

47 - Um usuário deseja comprar um item em uma loja virtual, mas está preocupado com a segurança do sítio web da loja. Nesse cenário, o endereço web a seguir que indica o endereço mais seguro para a transação é:

- (A) ftp://www.lojavirtual.com
- (B) html://www.lojavirtual.com
- (C) http://www.lojavirtual.com
- (D) https://www.lojavirtual.com
- (E) smtp://www.lojavirtual.com

48 - Um usuário cujo e-mail é marcelo@provedor.com.br preparou uma mensagem de correio eletrônico no MS Outlook 2003 cujos detalhes de envio são vistos na figura a seguir:



Pedro, ao receber a mensagem, decide respondê-la e usa a opção "Responder a todos". Os usuários que receberão a resposta de Pedro são:

- (A) Marcelo e João;
- (B) Marcelo e Rafael;
- (C) Marcelo, João e Pedro;
- (D) Marcelo, João e Rafael;
- (E) Somente Marcelo.



CONCURSO PÚBLICO
CÂMARA MUNICIPAL DE VITÓRIA DO ESTADO DO ESPÍRITO SANTO
ASSISTENTE ADMINISTRATIVO

49 - Um usuário recebeu em sua caixa postal o e-mail a seguir:

De:	Caixa Econômica Federal	Enviada:	dom 13/4/2008 11:02
Para:			
Cc:			
Assunto:	Senhor(a) usuário do Internet Banking CAIXA.		
Anexos:			

Prezados Senhores(as) usuários do Internet Banking CAIXA.

Vimos através deste comunicar uma falha em um de nossas versões do plugin de segurança da **Caixa Econômica Federal**.

Para não correr risco ao acessar o **Internet Banking CAIXA** antes do seu efetuar o seu próximo acesso execute esta

correção de segurança que foi especialmente desenvolvida para que você **Usuário do Internet Banking CAIXA** tenha

o maior conforto e tranquilidade ao acessar a sua conta e fazer suas transações.

<https://www.caixa.com.br/cadastramento/cefinstall-2.5.1.exe>

* Caso os links acima não estejam operando, [clique aqui](#) para utilizar o link alternativo.

No que diz respeito à segurança:

- (A) o e-mail é seguro, uma vez que foi enviado pela Caixa Econômica Federal;
- (B) o e-mail é seguro, mas o usuário só deve abri-lo se for usuário do Internet Banking Caixa;
- (C) o usuário deve verificar a veracidade do e-mail junto ao remetente;
- (D) o usuário deve examinar o e-mail com um software anti-vírus antes de clicar no link;
- (E) o usuário pode clicar no link se ele tiver um software anti-vírus instalado.

50 - Um usuário do MS Word 2003 recebeu por e-mail uma imagem contendo o logotipo de uma empresa que ele quer usar como marca-d'água em seu documento. Para exibir a marca-d'água no modo de exibição de layout de impressão, ele deve usar os comandos:

- (A) Arquivo > Configurar página...
- (B) Formatar > Plano de Fundo > Marca-d'Água Impressa...
- (C) Inserir > Imagem > Do arquivo...
- (D) Inserir > Imagem > Do scanner ou câmera...
- (E) Inserir > Objeto...



Núcleo de Computação Eletrônica
Universidade Federal do Rio de Janeiro

Prédio do CCMN - Bloco C
Cidade Universitária - Ilha do Fundão - RJ
Coordenação de Concurso - (21) 2598-3333